

El conseller Pelegrí inaugura la farinera de Castelló després de divuit mesos d'obres

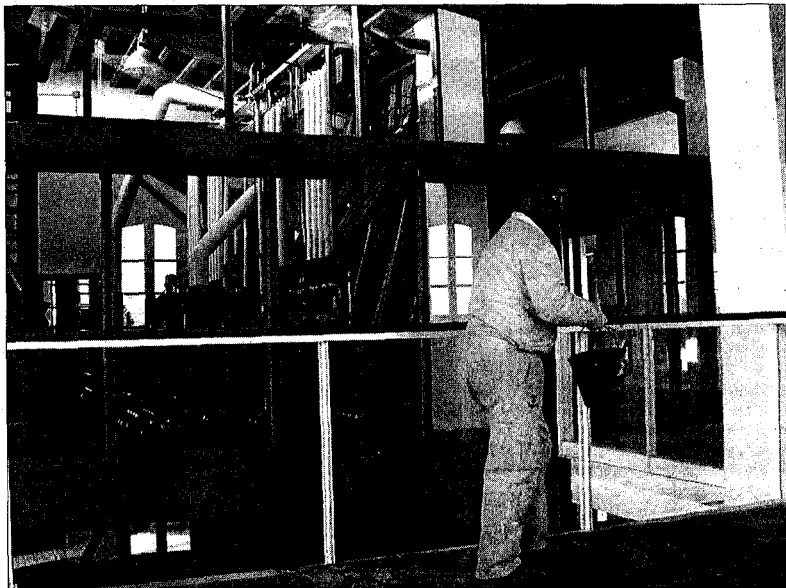
Han rehabilitat l'edifici, netejat les antigues màquines i construït un ascensor-exterior i un mirador sobre el rec del Molí

VÍCTOR PERXÉS / Castelló d'E.

L'Ecomuseu Farinera de Castelló d'Empúries obrirà les portes al públic el 21 de gener, dos dies després de el conseller de Governació i Relacions Institucionals, Josep Maria Pelegrí, inauguri oficialment les obres que durant els últims divuit mesos s'han executat a l'edifici de l'antiga farinera.

La rehabilitació arquitectònica ha afectat l'edifici de la farinera on hi ha les antigues màquines amb l'objectiu de dotar l'Ecomuseu d'un recorregut que faci que el visitant es pugui apropar a la maquinària entenen tot el procés de producció de farina. A més arnes, segons explica la directora del centre, Carme Gelabert, s'explicarà al visitant la relació entre la farina, el blat i el pa, els orígens d'aquest edifici i les feines especialitzades de que s'encarregaven els treballadors de la farinera.

Pero les obres que s'han fet fins ara en aquest immoble emblemàtic de Castelló d'Empúries no s'acaben aquí. També s'ha construït un nou cos d'escaleres i un ascensor exteriors, un mirador sobre el rec del



Últims retocs a l'interior de l'edifici de la farinera de Castelló, que obrirà les portes el dia 21

de les peculiaritats d'aquest període d'obres ha estat la posada en funcionament d'un sistema pioner per comprovar la resistència de les voltes de la planta baixa de l'edifici, que han de suportar el pes de les màquines que hi ha al pis superior.

La directora de l'Ecomuseu Farinera destaca la producció de farina que es continuava fent per tal demantenir la col·lecció de la maquinària en bon estat de conservació. "Les anem engrassant i netejant periòdi-

cament - explica la directora - i elaborem una petita producció artesanal de farina amb blat de qualitat i de la zona. Això fa que l'Ecomuseu tingui una certa dinàmica, en definitiva que sigui un museu viu".

A part de tirar endavant el projecte museogràfic, que ja està redactat i que ara s'ha de treure a concurs, quedara pendent el casal i un pati exterior per arreglar. Aquests dies previs a la inauguració, per altra banda, s'estan acabant de dei-

xar a punt les màquines, la ubicació de les quals no s'ha canviat, però totes elles s'han desmuntat i netejat. Totes elles estan connectades i daten de finals del segle XIX i principis del XX.

Les obres han suposat un cost de 618.321,25 euros, finançats per l'Ajuntament de Castelló, la Diputació i el fons FEDER. El dia de la inauguració, al pati de l'Ecomuseu, hi haurà una mostra de tractors d'època, organitzada pels Amics dels Tractors d'Època de l'Empordà.

Queda pendent executar el projecte museogràfic

Molí i queda pendent dotar de contingut museogràfic les diferents sales de la farinera. Una