

# Els alcaldes estan a favor que s'arreglin els punts negres però consideren que es fa tard

Un estudi de la Generalitat detecta deu punts viaris conflictius a la demarcació i els alcaldes n'hi troben a faltar

EL PUNT / Girona

● El pla de seguretat viària que acaba d'aprovar el govern català per reduir els punts negres de les carreteres catalanes no acaba de satisfer els alcaldes de les

comarques gironines, que troben que el pla oblidava alguns punts negres històrics, com els que hi ha a la carretera de Santa Cristina. Els alcaldes troben que el pla, tot i ser bo, és insuficient. El pla intentarà

remeiar deu punts negres detectats a les carreteres gironines. Alguns d'aquests punts estan situats en carreteres de titularitat autonòmica, però d'altres són en plena N-II, com és el cas de Maçanet

de la Selva i la Jonquera. En aquests dos trams, la Generalitat ja deixa clar que no pot fer res més que tornar a pressionar, com ja ha fet altres cops, el govern espanyol perquè hi actuï.

Els punts negres detectats per l'estudi són els que a continuació es detallen.

● **N-II a Maçanet.**

L'alcalde de Maçanet, Antoni Guinó (CiU), considera «vergonyós» l'abandó i l'estat en què es conserva l'N-II.

► **GI-682, Carretera de Lloret a Blanes**

Té dos punts negres en el terme de Lloret. El primer, a la costa d'en Gallinai; el segon, a l'alçada de Fenals, fins al pont de la carretera de Vidreres. El regidor de Governació, Darwin Austrich, troba a faltar altres punts conflictius en l'estudi, com ara la carretera de Lloret a Tossa o la de Lloret a Vidreres.

► **GI-682 a Blanes**

Es un altre punt conflictiu. L'estudi assenyalava com a perillosa la zona compresa entre el rentat de cotxes que hi ha entrant per Palafolls fins a la rotonda dels cinemes Lauren, i indica que s'ha de millorar la vigilància i la regulació del trànsit. L'alcalde, Ramon Ramos (CiU), ha aplaudit la iniciativa.

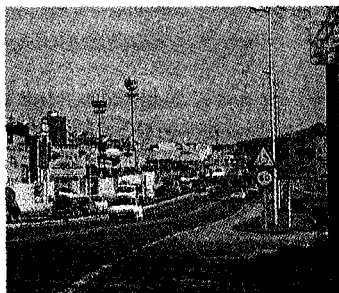
► **C-35 a Llagostera**

Era un punt negre que s'ha resolt després que l'any 2001 es va construir una intersecció entre el punt quilbmetric 94,5 i 95,4. L'actuació va donar resultat, i l'any passat només hi va haver dos accidents. L'alcalde de Llagostera, Lluís Postigo, ha valorat positivament l'obra.

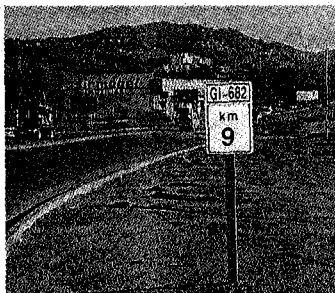
► **C-31 a Vall-llobrega**

Un altre punt negre que la Generalitatja considera solucionat, després que el 2001 es modifiquessin els accessos i s'eliminassin els girs. L'alcalde, Joan Surroca, considera que encara s'ha de millorar la feina.

LES IMATGES



► **GI-682, entrada de Blanes.** L'estudi assenyalava aquest tram com a altament urbà i indica que cal regular el trànsit i augmentar la vigilància. El creixement de Blanes ha fet que s'hi posin molts establiments. /L.J.



► **GI-682 a Lloret, a Santa Clotilde.** Estudien fer una altra rotonda al quilbmetre 9,8 i eliminar els avançaments i canvis de sentit. També es podria fer un carril de servei i millorar la llum i la senyalització. /L.J.



► **GI-682 a Lloret, zona de Fenals.** Punt altament urbà. L'Ajuntament treballa per eliminar els girs a l'esquerra construint rotondes noves i eliminant el pas elevat que hi ha al costat del cementiri. /L.J.



► **C-31, a Vall-llobrega.** La construcció d'aquest giratori a C-31, que va de Palamós a Palafrugell, i el trencant de Castell era una reivindicació que s'arrossegava des de feia molt temps. /A. VILAR.



► **N-II a Maçanet.** L'alcalde, Antoni Guinó, considera vergonyós l'abandó i l'estat en què es conserva la N-II: «Cal prendre mesures dràstiques contra l'alta sinistralitat». Reclama el desdoblament urgent. /A.P.



► **C-36, a Llagostera.** La nova intersecció a la cruïlla de la C-35 millora considerablement el trànsit a la zona i disminueix la perillositat que fins ara tenia aquest punt negre. /M.B.

● **N-II a la Jonquera**

Es un tram altament conflictiu que ha arribat a provocar destacades mobilitzacions populars exigint solucions. L'alcalde de la Jonquera, Jordi Cabezas, reconeix que la situació «ha millorat moltíssim» amb la recent construcció d'un giratori a la polèmica i perillosa cruïlla de Can Quartos.

► **C-260 a Castelló d'Empúries**

Es un punt negre aparentment resolt. La conflictivitat més alta era a l'accés a Castelló però s'ha

resolt i l'alcalde, Xavier Sanllehi, està satisfet.

► **N-II Vilamalla/Borrassà**

La polèmica cruïlla que enllaça la variant de Borrassà amb l'N-II és font de continuats accidents. Els alcaldes reclamen fa temps que s'arregli.

► **C-66. Molt d'en Terrés, Santa Cristina d'Aro**

S'hi farà un vial que eviti els girs a l'esquerra. L'alcalde, Ricard Herero, valora com a positives les solucions de la Generalitat, però diu que arriben tard.

## L'N-II: un autèntic problema a Capmany

M. BATALLR / Capmany

● L'N-II s'ha convertit en un autèntic maldecap per als veïns de Capmany a causa de dues zones especialment conflictives. Una d'elles és la cruïlla d'aquesta carretera amb la GI-602—la que dona accés al poble—, que és molt perillosa i en la qual es formen llargues retencions. L'alcalde, Jesús Figa (CiU), admet que, a vegades, li fa por girar en aquest encreuament, ja que continuament passencamións i aïrebé no hi ha cap punt on poder aturar-se i passar tranquil·lament. És per això que ha demanat al seu partit que faci gestions amb Foment per eliminar aquest punt negre: «Reclamar una ro-

tonda ja seria massa; però almenys necessitem un tercer carril per poder girar. I aquest és un tema que s'ha de resoldre abans del desdoblament de l'N-II», comenta. I l'altre punt negre són els coneguts revolts dels Banyes de la Mercè, on el 1997 van morir onze immigrants quan el camió en què anaven amagats va bolcar i l'any passat cinc joves empordanesos en un xoc frontal. L'Estat ha posposat diverses vegades un projecte de reforma aduint problemes tècnics i l'únic que n'ha millorat és la senyalització i l'asfalt. L'alcalde es mostra resignat i assegura que l'única solució serà quan es completi el desdoblament.