

La Farinera de Castelló espera tenir unes 10.000 visites anuals després de la rehabilitació com a museu

És un dels edificis més singulars, i en les pròximes setmanes s'obrirà com a museu

MARC BATALLER / Castelló d'Empúries

● La història de Castelló d'Empúries ha tingut com un dels elements essencials la producció de farina i pa. Cada any, s'organitza una fira

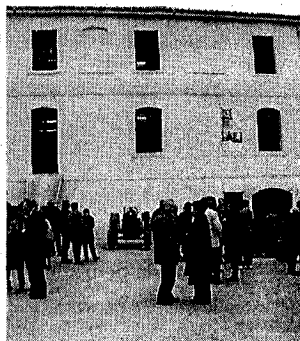
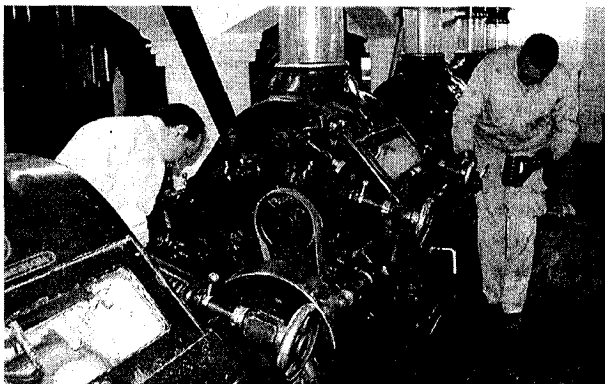
que ret tribut a aquests dos aspectes, però el símbol més important és la Farinera, una fàbrica de farina de finals del segle XIX, que ara s'ha recuperat com a museu. En

les pròximes setmanes, està previst que s'obri al públic i les previsions són que es converteixi en un nou atractiu per a la població i que arribi als 10.000 visitants anuals.

La visita a l'Ecomuseu Farinera permet descobrir tot el procés ancestral de la transformació del blat en farina. Actualment, aquest edifici és l'únic de Catalunya que manté la maquinària antiga de tot el procés de producció i, per tant, el visitant podrà veure-la en funcionament durant unes hores: «Es tracta de tres processos: la neteja del blat, el condicionament i després la mòlta», explica l'encarregada del recinte, Carme Gilabert, mentre al seu costat uns operaris netegen les màquines: «És imprescindible tenir-les en bon estat de conservació i fer-les funcionar de tant en tant perquè, si no, es fan malbé i ja no les recuperes més», afegeix. Precisament, aquesta adequació del material s'allargarà un temps i el museu no obrirà les portes fins d'aquí a unes setmanes.

El recinte s'estructura en tres plantes i a través d'uns vidres es poden observar les màquines: «Al final del recorregut hi ha els sacs amb la farina que vendrem a la botiguer, diu Gilabert. La rehabilitació de l'edifici ha estat una feina costosa, però encara queda una segona fase per reformar on hi haurà una aula taller i una sala d'exposicions, entre altres.

LES IMATGES



► La disseció de la fàbrica. A la foto de dalt, una de les màquines antigues on comença el procés per fer la farina i que ha d'estar en perfectes condicions —uns operaris l'estan netejant—. A sota, a l'esquerra, la di-

rectora del museu, Carme Gilabert, amb els sacs on es col·loca la producció que després es ven —unes 137 tones a l'any—. I al costat, una imatge de l'exterior de l'edifici, que es va inaugurar fa un parell de setmanes. / M.B.