

Països Catalans

S'emporta 35 quilos de molsa del bosc

Disminueix el nombre de denúncies per extracció de molsa i flora típica de Nadal i a la demarcació només se'n posa una

Les conseqüències del sisme a Caldes

El terratrèmol de Caldes fa baixar el cabal d'aigua

TÈCNICS Geòlegs i tècnics en mines consideren que s'han de deixar passar dies, i fins i tot setmanes, abans de valorar la incidència del terratrèmol del dia 19 passat en els aqüífers **FONTS** Les tres fonts públiques gairebé no ragen

Josep Maria Sebastian
CALDES DE MALAVELLA

A Caldes de Malavella hi ha un problema amb les aigües subterrànies, que suposen un recurs econòmic indispensable per a la població de la Selva. El terratrèmol de 3,6 graus a l'escala Richter ha provocat més conseqüències que pensat que van tenir les persones que el van notar el 19 desembre, passades les set del matí.

El moviment va afectar els aqüífers d'aigües termals; de fet, el cabal ha disminuït fins al punt que les tres fonts públiques d'aigües termals que hi ha a la població —la font de la Mina, la dels Bullidors i la de Sant Narcís— no ragen, o ragen amb un cabal molt inferior de l'habitual.

Des de fa dies hi treballen tècnics en mines i en aqüífers del Departament d'Energia per fer prospeccions i analitzar el canvi que podria suposar la nova situació. Des del mateix departament de la Generalitat han confirmat els fets i, segons expliquen, de moment és del tot impossible fer cap càlcul sobre quin ha estat el nivell de disminució del cabal, si anirà a més o quant de temps pot durar. Com a bona notícia expliquen que en les anàlitzes que s'han fet de l'aigua no s'ha detectat cap variació en la seva composició química.

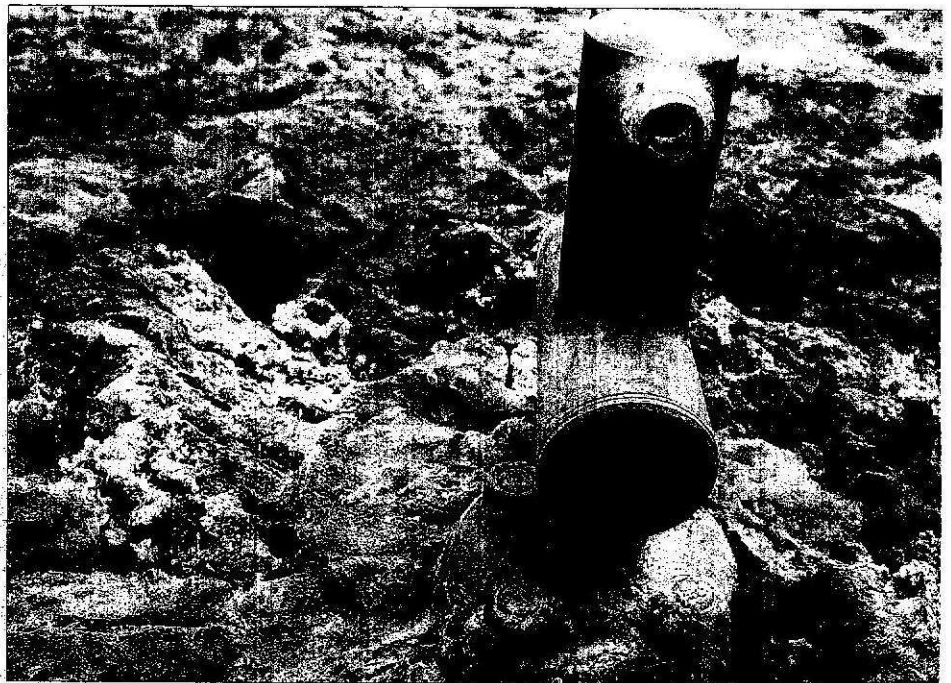
Tots els tècnics consultats coincideixen a dir que l'única cosa que es pot fer ara és esperar que passin dies, o fins i tot setmanes, per veure com evoluciona la situació. De fet, asseguren que és del tot impossi-

ble que els aqüífers desapareguin i que només és qüestió de temps que les aigües tornin al seu curs.

Pel que fa als balnearis, que basen la seva principal oferta turística precisament en aquestes aigües, de moment no han quedat afectats per la disminució del cabal. Cal, però, tenir en compte que tampoc és temporada alta i que la incidència, per tant, és menor.

Una altra qüestió és la de les plantes embotelladores. En aquest sector, les dues principals empreses, Vichy Catalán i Nestlé Waters, estan en període de vacances i, en el cas de Vichy, només funciona el servei de transport i distribució.

Pel que fa a les possibles causes, Josep Maria Arjona, enginyer tècnic i estudiós de la sismologia, ha explicat que "és perfectament factible" que es produïxi una situació així després d'un sisme. L'explicació científica podria basar-se o bé en un desplaçament d'alguna placa impermeabilitzadora que tapi l'aqüífer o bé en un desplaçament dels canals naturals, amb la qual cosa serà el curs natural el que amb el temps necessari farà que l'aigua recuperi el seu camí. A més, segons explica la regidora d'Aigües, Montserrat Vehí —que també és geòloga—, es produeix una situació de vasos comunicants als canals subterranis que provoca trasbalsos com el que hi ha actualment. Això causa també un fenomen de descompressió que fa que les fonts quedin eixutes.



Tant la regidora com el Departament d'Energia de la Generalitat són, però, optimistes i opinen que només és qüestió de temps i que cal deixar actuar la pròpia natura perquè es restableixi la normalitat. Tot i això, segons alguns tècnics, encara hi ha la possibilitat de fer-hi actuacions. Segons Arjona, avui dia "quasi tot es pot fer".

Malgrat tot, explica que només es pot actuar fins a uns 120 metres de fondària i que, més enllà, ja no és possible. Tampoc se sap a quin nivell de superfície hi ha hagut les alteracions. ■

Aigües termals des del segle I després de Crist

La història de Caldes de Malavella com a població i centre de curació a través de les aigües comença al segle I després de Crist, en l'època romana, quan la medicina de l'època atribuïa a les aigües una gran importància terapèutica. La proximitat amb la Via Augusta, la va convertir en un centre de curació i de repòs per als viatgers, fet que va propiciar-ne el creixement. En llatí se l'anomenava Aquae Calidae. Està més que clar que des d'aleshores s'han pogut produir molts moviments sísmics que ha-

gin afectat l'equilibri natural del moviment de les aigües subterrànies. La constància històrica més antiga d'una afectació d'aquestes característiques cal buscar-la el dia 1 de novembre del 1755, quan hi va haver el terratrèmol datat més intens registrat mai a la península Ibèrica. L'epicentre del sisme va ser a Lisboa, que va quedar completament destruïda i on van morir 55.000 persones d'una població de 235.000. Els seus efectes devastadors van arribar a tota la Península; de fet, els aqüífers d'ai-

gües termals de Caldes de Malavella van quedar greument afectats, fins al punt que les fonts van tardar un any a tornar a rajar. Hi ha constància escrita d'aquest fet als arxius parroquials, tot i que no existeix cap document ni estudi que aporti cap dada científica sobre les possibles causes i incidències. Ara, a Caldes, ningú creu que es pugui tornar a repetir la situació de passar tot un any amb les fonts seques. Ho deixa clar Montserrat Vehí quan assegura que les condicions científiques són diferents.

Les conseqüències del sisme a Caldes

Les dates

19.12.10

Hi va haver un terratrèmol amb epicentre a Caldes de Malavella, de 3,6 graus a l'escala Richter, que ha afectat les fonts.

1.11.1755

L'important terratrèmol de Lisboa va afectar les aigües de Caldes, fins al punt que va deixar les fonts seques durant un any.

Les tres fonts d'aigües termals d'ús públic

Actualment, a Caldes de Malavella hi ha tres fonts de titularitat pública, i totes tres han quedat afectades d'alguna o altra manera per la baixada del cabal d'aigua. La que de moment en surt més mal parada és la font de la Mina o "raig d'en Mel", ja que no en brolla ni una gota d'aigua. Pel que fa a les altres dues fonts, la dels Bullidors i la de Sant Narcís, tot i que en algun moment en raja aigua, ho fa en poca quantitat i no com ho feien abans del terratrèmol. La causa és que funcionen amb un tipus de mecanisme que exigeix que el ca-

bal d'aigua que les alimenta sigui constant. D'ençà que hi va haver el terratrèmol, això ja no passa, i per tant el mecanisme no funciona com cal; tot i això, segons explica la regidora d'Aigües, d'aigua n'hi ha.

Antigament, a la població hi havia quatre fonts més de les quals brollava aigua calenta de manera habitual. Aquestes, però, van anar passant a titularitat privada i han estat l'origen d'indústries o negocis relacionats amb l'aigua, com ara les plantes embotelladores i els balnearis. La utilització de les al-

gües minerals o termals com a sistema de producció i riquesa econòmica es va produir a la primera meitat del segle XIX. En un principi, la producció es destinava gairebé de manera exclusiva als usos medicinals de les aigües amb bombolles. Va ser a principi dels anys trenta quan es va popularitzar el seu ús com a beguda habitual, i en conseqüència se'n va massificar la producció.

Això es fa evident, per exemple, en els 2.500.000 d'ampolles d'aigua que va facturar l'empresa Vichy Catalán l'any 1930.



A l'esquerra, la font de la Mina o "raig d'en Mel" sense una gota d'aigua. A sobre, el conegut balneari Vichy Catalán, un dels més populars de Catalunya ■ JOAN SABATER