

# Qui té la paella pel mànec?

ERC és la força clau en més de la meitat dels pactes de govern que es negocien aquests dies al territori gironí

EL PUNT / Girona  
 Els partits i formacions polítiques negocien actualment, a quinze dies de la constitució oficial dels ajuntaments, acords per formar govern en una cinquan-

tena de municipis de les comarques gironines. La força que més exerceix el paper de clau en aquestes negociacions és ERC, que serà decisiva en vint-i-quatre municipis de la demarcació, mentre que les for-

macions independents ho són en una vintena de pobles; el PSC, en disset; CiU, en tretze, i ICV, en cinc. La implicació d'un partit o un altre en futurs pactes de govern finalment serà, però, major, encara que en

alguns municipis no siguin clau per governar. El PP no és, d'entrada, important per formar cap govern, tot i que és probable que en algun municipi, hi sigui convidat.

La correlació de forces resultant de les eleccions municipals del 27 de maig comporta la necessitat de dur a terme pactes en molts municipis de les comarques gironines. Esquerra és el partit que, tal com estan plantejades les negociacions, més paper clau pot tenir en aquestes negociacions, encara que, de vegades, en pot ser la víctima, si altres forces s'alien donant-li l'esquena. En alguns municipis, els republicans són l'única opció per poder formar govern, epr l'empat de dues altres forces, com ara a la Jonquera, Castell-Platja d'Aro i Torroella de Montgrí.

El PSC és menys clau per poder formar governs, però no menys important en unes quantes poblacions. És el cas de Banyoles, on es podria decantar per CiU, que ha guanyat, o per fer un tripartit amb ERC i ICV, i també el de Mont-ras, Castell d'Empúries, Figueres i Anglès, entre d'altres.

Pel que fa a CiU, en moltes poblacions és, en certa manera, el que espera suports, però també pot ser clau en llocs on el PSC i ERC sobretot han empatat o han quedat molt a prop, com ara a Quart, Celrà, Sarrià, Vall-llobrega i la Bisbal d'Empordà.

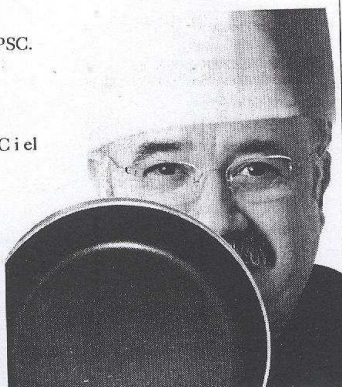
ICV, amb menys representació al territori, no té tant per oferir, però, de tota manera, és clau en llocs importants, com ara Girona, on amb els tres regidors d'aquesta formació n'hi hauria prou perquè el PSC formés govern (fins i tot sense ERC) i a Caldes de Malavella, on un sol regidor donaria la majoria absoluta a la Plataforma Independent per Caldes (PIC), guanyadora de les eleccions.

## El que hi havia fet

CiU és la formació que més pactes locals va tancar en el mandat 2003-2007 a les comarques gironines, tant amb ERC com amb el PSC i formacions inde-

## ERC ÉS CLAU...

- SALT**  
 ▶ Pot decidir donar suport al PSC o a CiU o quedar-se a l'oposició.
- QUART**  
 ▶ Alternativa per Quart-ERC pot donar suport al PSC o a CiU.
- SANT JULIÀ DE RAMIS**  
 ▶ Empat de CiU i el PSC. El regidor d'ERC podria ser clau.
- .PALAFRUGELL**  
 ▶ ERC es debat entre el PSC i l'Entesa.
- PALS**  
 ▶ Pot pactar amb PSC o independents o formar govern amb CiU.
- REGENCÓS**  
 ▶ Pot pactar amb independents, CiU i la UPM.
- TORROELLA DE MONTGRÍ**  
 ▶ ERC pot donar l'alcaldia tant a CiU com a la UPM.
- CORNELLÀ DEL TERRI**  
 ▶ Amb els independents, podrien enviar CiU a l'oposició.
- FIGUERES**  
 ▶ És part en un joc a tres bandes entre republicans, CiU i el PSC.
- OLOT**  
 ▶ Tenen totalment la clau del govern.
- CAMPDEVÀNOL**  
 ▶ Pot formar el tripartit que barri a CiU el pas a l'alcaldia.
- PONT DE MOLINS**  
 ▶ Pot donar l'alcaldia a CiU o al PSC.
- PORTBOU**  
 ▶ També pot triar entre formar govern amb CiU o amb el PSC.
- VILANANT**  
 ▶ Poden pactar amb CiU o amb els independents.
- LA JONQUERA**  
 ▶ Tant ERC com el PSC poden donar l'alcaldia a CiU.
- VALL-LLOBREGA**  
 ▶ Un pacte amb CiU barraria el pas a ICV, força més votada.
- SANTA CRISTINA D'ARO**  
 ▶ ERC pot donar suport al PSC per governar.
- CASTELL-PLATJA D'ARO**  
 ▶ Es poden decidir pel PSC o per CiU, que han empatat.
- CALONGE**  
 ▶ Amb el SAI, poden desfer el triple empat de CiU, el PSC i CCS.
- AMER**  
 ▶ Suma amb IA o amb CiU.
- MAÇANET DE LA SELVA**  
 ▶ Poden fer govern amb CiU o amb el PSC.
- SANT HILARI SACALM**  
 ▶ Es pot aliar amb el PIG.
- SANTA COLOMA DE FARNERS**  
 ▶ Pactaria amb CiU i el PSC o amb CpC i el PSC.
- GUALTA**  
 ▶ Pot donar l'alcaldia a CiU.
- ▶ **La paella de Carod-Rovira.** El líder d'ERC va aparèixer, el març del 2003, amb aquesta fotografia, en el llibre *Receptes amb mà esquerra* editat per aquesta formació a Banyoles. Carod-Rovira hi explicava la recepta dels musclos amb rocafort.



## INDEPENDENTS SÓN CLAU...

- LLAGOSTERA**  
 ▶ Els Independents per Llagostera poden ser clau per donar l'alcaldia a CiU, força guanyadora.
- SANT JULIÀ DE RAMIS**  
 ▶ Poden donar el suport, com ICV i ERC, al PSC o a CiU.
- SANT MARTÍ DE LLÉMENA**  
 ▶ Els independents de Sant Martí de Llémena amb 3 regidors i l'Entesa Lliberal amb 1 són clau per donar l'alcaldia a CiU.
- HOSTALRIC**  
 ▶ Hostalric Cívica suma tant amb CiU com amb les esquerres.
- SILS**  
 ▶ Els independents vinculats a ERC o ICV tenen la clau, per votar els independents socialistes o CiU.
- MASSANES**  
 ▶ Tant els independents per ERC, el PSC o ICV sumen amb CiU.
- ARBÚCIES**  
 ▶ L'Entesa és la força més votada, però la clau la té la CUPA.
- MAÇANET DE LA SELVA**  
 ▶ Els independents poden pactar amb ERC o el PSC.
- SANT HILARI SACALM**  
 ▶ El PIG, guanyador, pot pactar amb ERC o amb CiU per governar.
- GUALTA**  
 ▶ UMC, amb dos regidors, pot tenir l'alcaldia o donar-la a CiU.
- PALAFRUGELL**  
 ▶ L'Entesa és la segona força, però pot ser clau per formar govern si ERC no dona finalment el vot al PSC, guanyador.
- PALAMÓS**  
 ▶ Ciutadans de Palamós donarà suport al PSC per governar.
- PALS**  
 ▶ Els IpP poden decidir entre el PSC o CiU.
- REGENCÓS**  
 ▶ MR-EPM vol un govern d'unitat amb CiU, ERC i la UPM.
- VILANANT**  
 ▶ VIT-PM, els independents socialistes, poden donar l'alcaldia a CiU o fer un acord amb ERC.
- VILAFANT**  
 ▶ ViU ha de decidir entre pactar amb CiU o amb el PSC.
- CASTELLÓ D'EMPÚRIES**  
 ▶ L'Entesa i ERC poden donar l'alcaldia al PSC.
- VERGES**  
 ▶ IpV ha de decidir donar l'alcaldia a CiU o a ERC.
- SANT FELIU DE GUÍXOLS**  
 ▶ TSF pot fer un quadripartit amb el PSC, ICV i ERC, i donar l'alcaldia als socialistes.
- CALONGE**  
 ▶ SAI té la clau, com ERC, per desfer el triple empat entre CiU, el PSC i CCS.

**EL PSC ÉS CLAU...**

- CASSÀ DE LA SELVA**
  - ▶ El PSC es rumia pactar amb CiU, que té la majoria.
- SARRIÀ DE TER**
  - ▶ Es decanta per pactar amb ERC, però no descarta CiU i llavors tindria l'alcaldia.
- RIELLS I VIABREA**
  - ▶ El PSC suma amb ERC, la força més votada.
- MASSANES**
  - ▶ Els socialistes sumen amb CiU, la més votada.
- ANGLÈS**
  - ▶ El PSC empata amb CiU i el PAU. És molt probable que pacti amb CiU, la més votada.
- CALDES DE MALAVELLA**
  - ▶ El seu suport donaria la majoria absoluta al PIC.
- MAÇANET DE LA SELVA**
  - ▶ Amb ERC, barren el pas a CiU.
- SANTA COLOMA DE FARNERS**
  - ▶ És probable que pactin amb ERC i CiU, que és la força més votada.
- GUALTA**
  - ▶ CiU ha guanyat, però el regidor del PSC li pot donar suport o formar govern amb ERC i UMC.
- MONT-RAS**
  - ▶ L'únic regidor del PSC pot decidir el desempat entre CiU i els independents d'Esquerra.
- PALS**
  - ▶ És la segona força i podria donar suport a CiU, però també pactar amb ERC i els independents.
- BANYOLES**
  - ▶ El PSC no ho té decidit, però podria donar suport tant a CiU com a un tripartit d'esquerres.
- SERINYÀ**
  - ▶ Podria donar l'alcaldia a ERC o a CiU.
- FIGUERES**
  - ▶ CiU i ERC volen pactar, però el PSC no ha descartat pactar amb uns o els altre.
- CASTELLÓ D'EMPÚRIES**
  - ▶ El PSC podria donar l'alcaldia a CiU.
- RIPOLL**
  - ▶ Podria donar suport a ERC, en contra de CiU.
- CAMPDEVÀNOL**
  - ▶ Donaria suport al tripartit per fer fora CiU.

**CIU ÉS CLAU...**

- QUART**
  - ▶ CiU té tres regidors i podria pactar tant amb el PSC com amb els independents d'Esquerra.
- CELRÀ**
  - ▶ CiU i la CUP, amb un regidor cadascun, poden ser clau per pactar amb l'Entesa o amb iCelrà.
- SARRIÀ DE TER**
  - ▶ CiU pot pactar tant amb ERC com amb el PSC.
- VIDRERIA**
  - ▶ CiU podria pactar amb el PSC, força més votada, per governar.
- REGENCÓS**
  - ▶ CiU ha estat convidada, com ERC i la UPM, a formar un govern d'unitat amb els independents.
- SERINYÀ**
  - ▶ Es podria posar d'acord amb el PSC per obtenir l'alcaldia, tot i que ha guanyat ERC.
- SANTA PAU**
  - ▶ Pot donar suport a Alternativa per la Garrotxa i no a ERC, que és el que ha guanyat.
- OGASSA**
  - ▶ CiU s'haurà d'entendre amb ERC o amb els independents per formar govern.
- PERALADA**
  - ▶ L'únic regidor de CiU podria ser clau, com el dels socialistes i el de la UIV, per pactar amb els independents de la UIP o amb els d'ALM.
- VALL-LLOBREGA**
  - ▶ ICV ha perdut la majoria, tot i haver guanyat i podria pactar govern amb CiU. Però CiU també podria pactar amb ERC.
- LA BISBAL D'EMPORDÀ**
  - ▶ El PSC ha perdut la majoria i ha empatat en nombre de regidors amb ERC. Hi ha un regidor d'ICV, però la clau la tenen els dos de CiU, que podrien donar suport a ERC.
- SANTA CRISTINA D'ARO**
  - ▶ El PSC ha guanyat, però CiU i ERC podrien pactar i fer fora els socialistes del govern. CiU, però, també podria donar suport al PSC.
- PONT DE MOLINS**
  - ▶ CiU ha empatat a regidors amb el PSC, però és la segona força. Amb el regidor d'ERC n'hi hauria prou per fer fora el PSC.

**ICV ÉS CLAU...**

- GIRONA**
  - ▶ Els tres regidors d'ICV donen majoria suficient al PSC per poder governar.
- SANT JULIÀ DE RAMIS**
  - ▶ ICV i ERC poden ser clau per formar govern, amb el PSC o amb CiU.
- MASSANES**
  - ▶ Amb ICV n'hi hauria prou per sumar amb CiU, però també el PSC i els independents per ERC.
- CALDES DE MALAVELLA**
  - ▶ Només amb el suport d'ICV, la PIC podria formar govern.
- CAMPDEVÀNOL**
  - ▶ ICV té prou regidors amb el PSC i ERC per fer un tripartit i fer fora CiU, que és la força més votada.

## El duro i la clau

SALVADOR GARCIA-ARBÓS

● La clau de la governabilitat dels municipis sense majories absolutes no la té pas una formació tota sola en exclusiva. Ni tampoc ningú no la té als consells comarcals, ni a la Diputació. Hi ha moltes combinacions possibles i, en general, al final de la primera setmana de negociacions, el que ho té més malament és qui ha governat fins ara. Però hi ha pocs pactes tancats, i fins al dissabte 16 de juny a les dotze del migdia hi ha moltes hores per negociar i veure-les passar, tantes com per precipitar-se. Per això, ja avui les direccions nacionals han començat a agafar les regnes de les negociacions, per dirigir els pactes a la construcció d'un mapa polític que els sigui tan favorable com puguin. Tots diuen que per res del món intercanviaran consells per ajuntaments, que respecten al màxim la independència local. Ho hem vist fa un parell de dies a Lleida: en una roda de premsa conjunta, els socialistes i els republicans anunciaven un acord per governar la Diputació, dos consells comarcals i mitja dotzena de pobles. Als partits els interessen les diputacions i els consells, perquè poden col·locar-hi molta gent i molta gent de l'aparell del partit cobra de les institucions. Sempre s'ha dit: no es pot pas anar enlloc sense el duro i la clau. La clau és el duro.

pendents, una vintena en municipis i tres en consells comarcals. Set dels vint pactes han estat amb el PSC, set més amb ERC i la resta, amb grups independents. El PSC i ERC han governat sols o amb ICV o

altres formacions independents en quatre municipis i en dos consells comarcals, el del Baix Empordà i el del Ripollès.

De pactes, de fet, se'n van tancar en més municipis just després de les elec-

cions municipals del 2003, però es van anar trencant, com ara el de CiU i ERC a Caldes de Malavella, on ara, aquestes dues formacions tenen poques possibilitats de governar, o el del PSC i ERC a Olot, on

ara hi podria tornar a haver acord entre les dues forces. Aliances d'esquerres com ara les que es podrien tornar a repetir ara en alguns llocs, el 2003 ja van deixar fora de joc forces més votades, com ara CiU a Ri-

poll, que va perdre l'alcaldia en favor d'un tripartit.

Uns quants dels governs formats el 2003 es van quedar, en algun moment del mandat, en minoria, com ara el de Figueres, amb el PSC i el de Santa Coloma

de Farners, amb CiU.

(Informació elaborada per Albert Vilar, Joan Trillas, Montse Barrera, Mar Vicente, Ramon Estéban, Jordi Casas, Josep Puigbert, Anna Puig i Puri Abarca.)