



El futur hospital Josep Trueta de Girona i les obres de la carretera N-II són dos dels grans projectes que s'han vist afectats per la manca de finançament

INMA SAINZ DE BARANDA

SÍLVIA OLLER / BÀRBARA JULBE  
Girona

**Q**uè ha passat amb aquells grans projectes que un dia es van anunciar a so de bombo i platerets? Algunes d'aquestes obres fa temps que s'haurien d'haver acabat, però ni tan sols han començat a aixecar-se. Gran culpa la té la crisi econòmica, que ha deixat infraestructures a mig fer i n'ha obligat d'altres a posar el comptador a zero. La recessió s'ha convertit en una autèntica inhibidora de projectes, que han quedat en un calaix en espera que l'economia remunti per poder ser executats.

Una de les infraestructures que el territori ha clamat durant anys és la carretera N-II; però la manca d'inversions ha deixat aquesta espina dorsal de la xarxa viària gi-

# STOP! a les obres

**La crisi paralitza les inversions en infraestructures, deixa grans projectes al calaix i obres a mig fer a les comarques de Girona**

ronina mig empantanegada. El tram comprès entre Sils i Caldes de Malavella és un dels que s'enduen la pitjor part. Els treballs estan aturats des del juliol del 2009, quan una de les empreses a qui s'havia adjudicat l'obra va fer fallida. L'anterior govern espanyol va adjudicar finalment aquest tram, de 6,6 quilòmetres, dos dies abans de les eleccions generals però el procés ha resultat no ser definitiu perquè les empreses van presentar pressupostos sota el preu mínim de licitació (39 milions d'euros) i s'ha de tornar a revisar.

Tant l'alcalde de Caldes de Malvella, Salvador Balliu, com el de Sils, Martí Nogué, asseguren que estan cansats d'esperar. "Cal acabar aquests projectes que fa tants anys que estan a mig fer. És inconcebible", apunta Nogué. "És un perjudici per als conduc-

tors i, a més, circular-hi suposa un perill", puntualitza Balliu.

Un altre tram empantanegat és el de Medinyà-Oriols. El subdelegat del Govern a Girona en funcions, Francesc Francisco-Busquets, afirma que "s'ha anul·lat". Les màquines, però, han marxat deixant la terra remoguda, camins rurals malmesos i estructures de formigó a mig fer. L'alcalde de Vilademuls, Dolors Rovira, denuncia la situació "d'abandonament i deixadesa" i insta Foment a arreglar el "nyap".

Hi ha més desdoblaments que no arriben. Són els de Sils-Maçanet, on l'empresa va abandonar les obres el 2008 per un encariment del projecte, i Maçanet-Tordera. Cap dels dos no té data marcada per tirar endavant el projecte.

CONTINUA A LA PÀGINA SEGÜENT >>>



**STOP A LES OBRES** EXEMPLE DE PROJECTES QUE S'HAN ATURAT O HAN QUEDAT AL CALAIX PER CULPA DE LA CRISI

# El Trueta es repensa de nou

» VE DE LA PÀGINA ANTERIOR

Lluny queden les promeses que la Nacional-II estaria tota desdoblada el 2014. La realitat és que l'únic tram acabat és el de Fornells de la Selva-Caldes de Malavella, inaugurat el desembre del 2007.

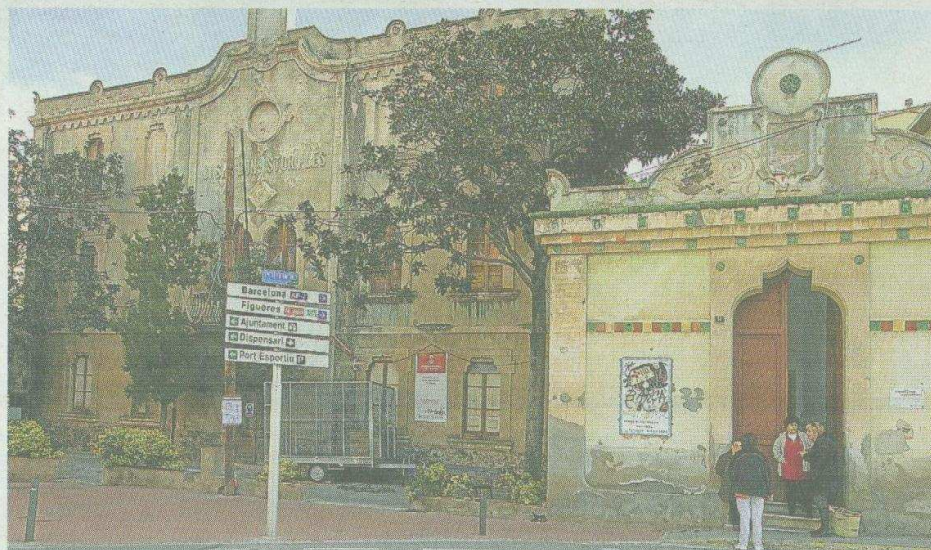
La contenció econòmica també ha afectat les infraestructures relacionades amb la salut. La catedral sanitària del segle XXI, nom amb què l'anterior consellera de Salut, Marina Geli, va batejar el futur hospital Josep Trueta de Girona, haurà de ser més modesta. L'estiu passat s'aparcava l'avantprojecte del nou hospital -pressupostat en 250 milions d'euros- per "raons econòmiques" i s'apostava per començar de zero i sense vicis el nou edifici. L'encarregat de donar la notícia va ser el director dels serveis territorials de Salut a Girona, Josep Trias, si bé les manifesta-

**ACABAT**

L'únic tram acabat de la N-II és el de Fornells de la Selva a Caldes de Malavella

EN L'ÀMBIT DE LA CULTURA

## Dos nous grans centres culturals, al calaix



L'antic Ajuntament de Portbou, on es va planejar instal·lar el Centre Walter Benjamin

**L'ANELLA DE LES GAVARRES, SENSE EXECUTAR-SE**



El projecte de l'Anella de les Gavarres continua pendent, tot i la posada en servei el juny passat del desdoblament de la C-31 entre Castell-Platja d'Aro, Calonge i Palamós. A partir de Palafrugell, l'obra, però, segueix sense executar-se. El projecte de la variant de la Bisbal també cueja des de fa vuit anys. Altres variants com la de Bordils i Celrà, la d'Olot o la de Verges també esperen ser completades. Igual que el desdoblament de la C-66 entre Banyoles i Besalú.



## UBICACIÓ

### Es constituirà una comissió per decidir l'emplaçament futur del nou Trueta

cions que mesos abans havia estat fent el titular de Salut de la Generalitat, Boi Ruiz, ja deixaven intuir que el nou Trueta aniria per llarg. Al febrer assegurava que com a mínim fins el 2013 no es faria el nou hospital; mesos més tard, l'horitzó era el 2020. Finalment el projecte es va ajornar *sine die*. “La proposta de l'anterior govern no es podia tirar endavant. Cal tocar de peus a terra i fer les coses amb lògica, tenint en compte la realitat econòmica del moment”, exposa el regidor d'Urbanisme i portaveu de CiU a l'Ajuntament de Girona, Carles Ribas.

Fonts oficials de la regió sanitària de Girona confirmen que a principis d'aquest any es constituirà formalment una comissió formada per la Generalitat (Delegació del Govern, Urbanisme, Departament de Salut i Institut Català de la Salut) i l'Ajuntament de Girona per decidir l'emplaçament futur del nou edifici a partir de les necessitats mèdiques i assistencials que es facin des del Departament de Salut i l'ICS. “L'emplaçament pot ser l'actual o un altre”, afirma Ribas. En cap cas, el nou Trueta tindrà les magnituds que la proposta de l'anterior govern bàsicament per raons econòmiques.●



ARXIU

Imatge virtual del que havia de ser el futur Bòlit, Centre d'Art Contemporani de Girona

#### EL NOU BÒLIT DE GIRONA I EL CENTRE WALTER BENJAMIN DE PORTBOU. Paralitzats

■ El Centre d'Art Contemporani de Girona, batejat amb el nom de Bòlit, no es construirà durant aquest mandat. L'alcalde, Carles Puigdemont, ho va confirmar l'estiu passat després que el Ministeri de Cultura atorgués al Consistori la subvenció de 400.000 euros per a la redacció del projecte executiu del centre. Entre les raons que l'alcalde va esgrimir hi havia que els gironins no entendrien que en la situació actual es construís un edifici de les dimensions del Bòlit, pressupostat

en 4,5 milions d'euros. A més, els costos de manteniment d'un edifici d'aquestes característiques difícilment es poden assumir. Dos arguments de pes pels quals l'edifici projectat per l'arquitecte barceloní Josep Llinàs, que s'havia d'ubicar al carrer Emili Grahit, a tocar de la futura Biblioteca Provincial, de moment no es farà. “El projecte es farà però la construcció, ara per ara, queda aturada. En un edifici hi ha d'haver rèdit, un retorn, i la seva construcció suposa una barbaritat de diners”, afirma el portaveu de CiU a l'Ajuntament, Carles Ribas. L'equipament cultural que també és probable que hagi d'esperar és el centre dedicat al filòsof alemany Walter Benjamin, que s'havia de construir a l'antic

Ajuntament de Portbou, municipi on es va llevar la vida mentre intentava escapar dels nazis l'any 1940. L'Ajuntament ha hagut d'aturar les obres de la primera fase atès que la Generalitat no ha adjudicat una prorroga de la subvenció de 272.000 euros, que juntament amb una altra subvenció del fons Feder, havien de servir per pagar les obres. El centre, pressupostat en 1,6 milions d'euros, havia de comptar amb una zona de museu, taller, biblioteca i un alberg per a joves i estudiosos de Pobra de Benjamin. L'alcalde de Portbou, Josep Lluís Salas, no ho dona per perdut i afirma que contactaran amb la vicepresidenta del Govern per buscar finançament enguany.

SÍLVIA OLLER

### LA GIROCLETA FRENA I NO ARRIBARÀ A SALT



La Girocleta volia expandir aquest any el servei fins a Salt però caldrà esperar perquè això sigui una realitat. Té un dèficit d'entre 180.000 i 195.000 euros a l'any. La prioritat del Consistori és ampliar dues noves estacions a la ciutat: a la plaça Marqués de Camps i a la rambla Xavier Cugat. La Girocleta té actualment 1.650 usuaris i 10 estacions als barris.