

Troben restes de presència humana prehistòrica al Camp dels Ninots

Fragments d'indústria lítica demostren que van habitar Caldes entre el plistocè mitjà i superior

ARIADNA TORRENTS / Caldes de Malavella

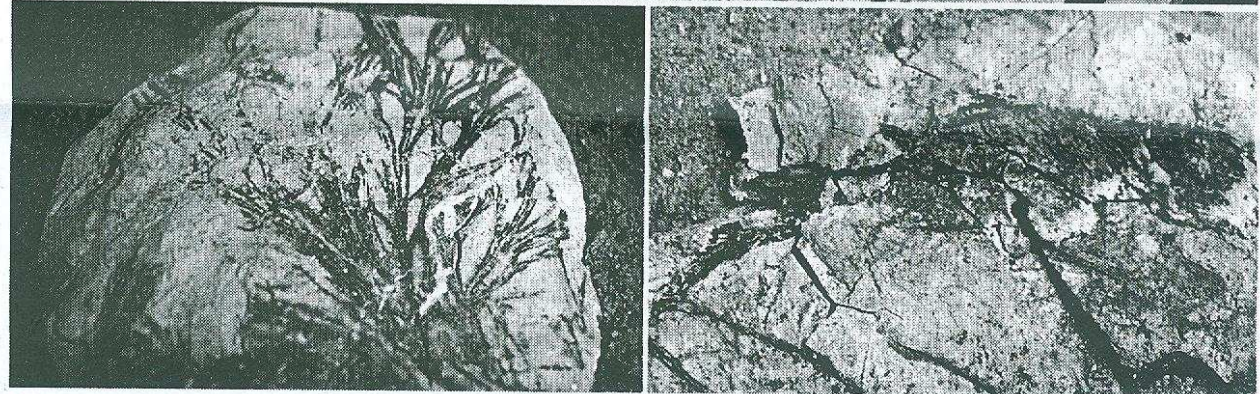
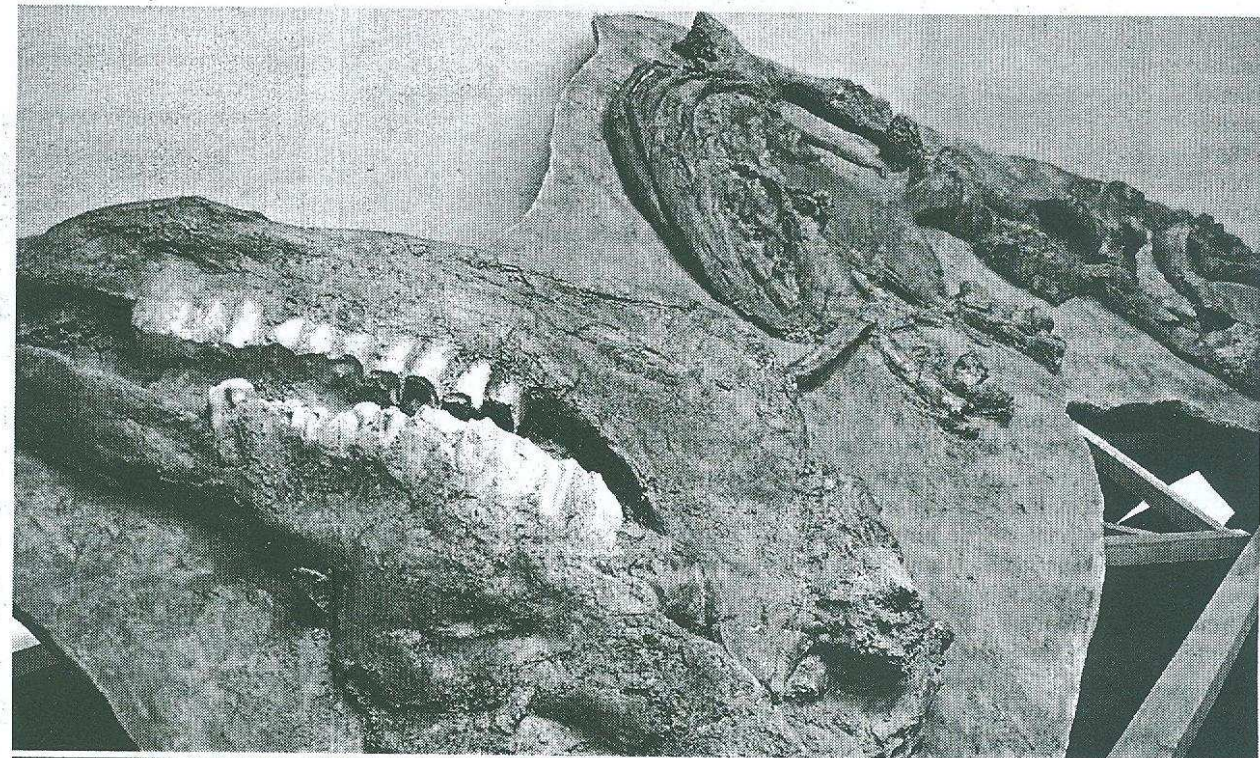
● Les excavacions al jaciment arqueològic del Camp dels Ninots han permès recuperar enguany fragments d'indústria lítica i ascles. Les restes són un indicador evident de la presència

d'homínids a Caldes entre el plistocè mitjà i superior. En la campanya també s'han trobat negatius de fulles, peixos, rèptils, ocells i rosegadors. Juntament amb les anàlisis de pol·len i de sòl, aquests fragments permetran conèixer més

detalls del clima, la flora i la fauna del període paleolític. I l'estudi paleomagnètic que s'hi realitzarà pròximament ajudarà a definir les dimensions i la composició del volcà que hi havia hagut a la zona.

L'equip d'excavació del Camp dels Ninots va donar a conèixer ahir les troballes de la campanya d'enguany. Durant el mes que han durat els treballs, s'han recuperat restes d'indústria lítica i ascles de quars i sílex. En concret s'han localitzat les restes de pedres que es picaven per obtenir-ne fragments punxeguts i tallants, les ascles. Aquesta troballa demostraria que els homínids havien habitat Caldes. Els fragments es podrien datar a partir de 20.000 o 30.000 anys d'antiguitat, tot i que la cronologia encara no és precisa.

Els coordinadors del projecte de recerca del Camp dels Ninots, Robert Sala, Gerard Campeny i Bruno Gómez, van mostrar també negatius de fulles, peixos, rèptils, ocells i rosegadors. Les restes han aparegut al mateix estrat en què van aparèixer l'esquelet d'un rinoceront i un bòvids en la campanya anterior. Els negatius i els estudis geològics permetran als científics conèixer com era l'ambient del paleolític. Saber amb precisió com era el clima i quina mena de flora i fauna hi vivia. Amb aquesta finalitat també s'han fet al jaciment estudis de la tipologia de pol·len que es troba a les capes de sòl que s'han excavat. I pròximament s'hi desenvoluparà un es-



A dalt, l'esquelet del rinoceront. A baix a l'esquerra, el negatiu d'una fulla i, a la dreta, el d'un peix. / L.P.

tudi paleomagnètic que ajudarà a definir les dimensions i la composició del volcà que hi havia a la zona.

Les troballes quedaran

exposades temporalment al teatre municipal de Caldes, encara que l'objectiu és mostrar-les de manera permanent en el futur museu d'interpretació.

La campanya d'excavacions d'enguany va començar el 7 de maig passat i s'acabarà dissabte vinent. Hi han participat una quinzena d'arqueòlegs de

les universitats Rovira i Virgili i de Girona, i estudiants del màster internacional d'arqueologia del quaternari que s'imparteix a la Rovira i Virgili.