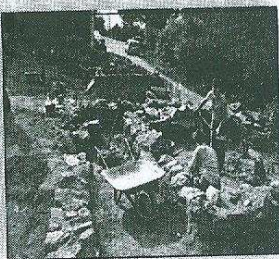
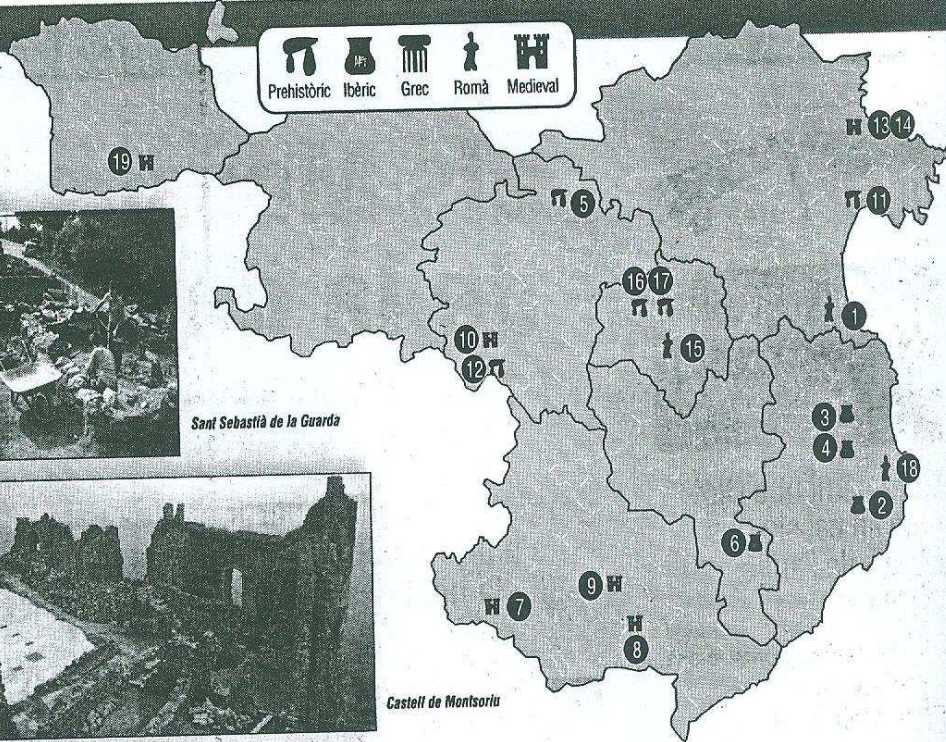
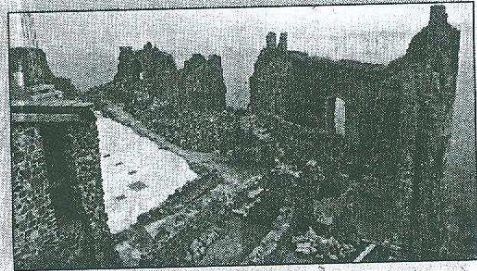


EXCAVACIONS ARQUEOLÒGIQUES GIRONINES



Sant Sebastià de la Guarda



Castell de Montsoriu

1	L'Escala	Port romà d'Empúries
2	Palafrugell	Sant Sebastià de la Guarda
3	Ullastret	Camp d'en Gou
4	Ullastret	Vall del Daró
5	Sales de Llierca	Cova dels Ermitons
6	Cassà de la Selva	Puig del Castell
7	Arbúcies-Sant Feliu de Buixalleu	Castell de Montsoriu
8	Maçanet de la Selva	Montbarbat
9	Santa Coloma de Farners	Can Gorgals Vell
10	La Vall d'en Bas	Aubert
11	Roses	Cau de les Guilles
12	Sant Esteve d'en Bas	La Dou
13	Port de la Selva	Santa Creu de Rodes
14	Port de la Selva	Contraforts nord-occidentals del cap de Creus
15	Cornellà del Terri	Bòbila d'Ermegàs
16	Serinyà	Cova de l'Arbreda
17	Serinyà	Cova de Mollet
18	Begur	Cala d'Aiguaviya
19	Bolvir de Cerdanya	El Castellot

Comença una altra campanya

Ara que ja s'ha acabat l'electoral, s'inicia el gros de les campanyes d'excavacions arqueològiques

LAURA PORTAL / Girona
 ● La delegació territorial del Departament de Cultura ja ha fet pública la llista d'intervencions arqueològiques d'aquest estiu. La campanya d'excavacions, doncs,

gairebé coincideix amb la campanya per a les eleccions municipals. Però els punts en comú entre candidats i arqueòlegs són mínims. Això sí, tots busquen alguna cosa: els uns, els vots i els altres, les restes

del nostre passat. A més, i seguint amb aquests paral·lelismes, si a la circumscripció electoral gironina hi ha un total de 221 municipis, pel que fa a jaciments i intervencions enguany n'hi ha una vintena, tot

i que probablement aquest nombre augmentarà amb les excavacions d'urgència i d'altres que s'afegiran a la llista a final de juny. Per uns dies, doncs, passat, present i futur s'han unit per coincidència de dates.

De les excavacions que ja s'havien convertit en clàssiques i que aquest any es trobaran a faltar, hi ha la del poblat neolític de la Draga de Banyoles i la de la Cova 120 a l'Alta Garrotxa, entre d'altres. Els treballs a la cova garrotxina es van donar per tancats l'any passat. A la Draga, en canvi, aquest any les tasques seran d'investiga-

ció i documentació.
 ► **Continuïtat.** Per contra, d'intervencions repetidores n'hi ha moltes, la majoria. Per exemple, ha continuat la prehistòrica de Caldes de Malavella, al Camp dels Ninots, que es tancarà avui i que ja no s'ha inclòs en la llista. També les dues, ara ja habituals, subaquàtiques,

que són la del port romà d'Empúries i la de Begur i que van a càrrec de l'equip d'especialistes del Museu d'Arqueologia de Catalunya-Centre d'Arqueologia Subaquàtica de Catalunya (MAC-CASC).

► **Empúries, la més antiga.** De les fixes i que es podrien qualificar com a històriques, hi ha les que

corresponen a dues seus del Museu d'Arqueologia de Catalunya, a Ullastret i a Empúries. En el cas del centre emporità (tampoc surt a la llista, però s'hi va treballant al llarg de l'any), a part de les excavacions a la mateixa seu, també s'encarreguen, entre d'altres, de les del poblat ibèric de Castell, a Pala-mòs, que cada any repe-

teix. En el cas d'Empúries se'n commemorarà el centenari l'any que ve.

► **L'Empordà, on n'hi ha més.** Pel que fa a comarques, la zona que més excavacions concentra és l'Alt i el Baix Empordà, amb set intervencions.

► **Les que menys.** Tot i això, sí que les comarques

del Ripollès i la Cerdanya sempre són les que tenen menys activitat arqueològica. De tota manera, la situació geogràfica de l'àrea gironina que històricament ha fet que fos terra de pas d'humans i d'animals provoca que no hi hagi cap comarca que quedi lliure de la recerca arqueològica de gairebé totes les èpoques.