

Un fòssil de més d'un milió d'anys converteix Caldes en un jaciment excepcional a Europa

La troballa del camp dels Ninots permet traçar una seqüència exhaustiva del pleistocè inferior al mitjà

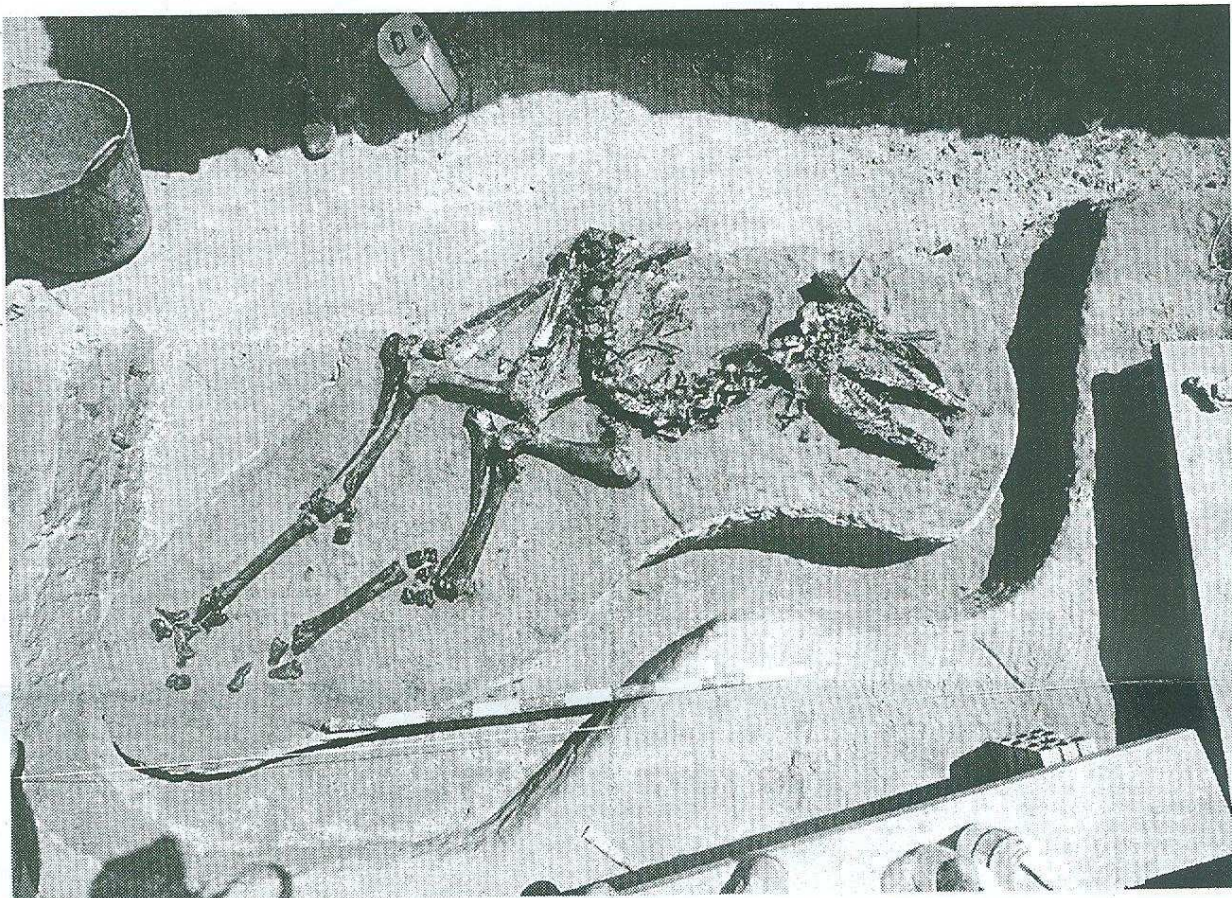
EVA VÁZQUEZ / Caldes de Malavella
 «Buscàvem una agulla en un paller, i l'hem trobada.» Els paleontòlegs que han treballat en la segona campanya d'excavacions al camp dels Ninots, a Caldes de Malavella, no sabien

expressar de manera més gràfica la troballa de l'esquelet sencer d'un bòvid que va viure fa més d'un milió d'anys i que reforça aquest jaciment com un dels més excepcionals d'Europa. L'any passat, ja s'hi van documentar,

a partir de restes fragmentàries d'ossos i eines, els senyals més antics de la presència d'homínids a Catalunya: ara, s'ha pogut elaborar una seqüència completa d'ocupació humana i animal que abraçaria des del pleistocè inferior al mitjà.

En només dos anys d'excavacions, el jaciment del camp dels Ninots, situat en un antic cràter de 500 metres de diàmetre i que deu el nom a les formes capricioses de les pedres d'òpal que hi abunden, ja s'ha convertit en una mina de tresors per als paleontòlegs que hi treballen, dirigits pel mateix equip que investiga a Atapuerca i a l'Abrić Romaní de Capellades. Mai fins ara no s'havien localitzat restes del pleistocè inferior tan concentrades en una mateixa zona, en tanta quantitat i en un estat de conservació tan extraordinari. A banda de les nombroses mostres d'indústria lítia (eines rudimentàries), que corroboren l'existència d'homínids en aquest paratge de la Selva fa més d'un milió d'anys, tal com ja es va documentar en la campanya anterior, s'han recuperat, a les argiles més profundes excavades aquest estiu, fòssils de plantes i restes de bòvids i de micromamífers, com ara rosegadors i eriçons, a més d'aus, tortugues i peixos, que permetran traçar una seqüència exhaustiva de l'ocupació humana i animal més primitiva de què es té notícia a Catalunya, des del pleistocè inferior al mitjà.

Poc imaginaven la desena de paleontòlegs que han participat en els treballs, dirigits per Robert Sala, Bruno Gómez i Gerard Campeny, de la Universitat Ro-



L'extraordinària conservació del bòvid, probablement un leptobós, confirma la importància creixent del jaciment de Caldes. / GERARD CAMPENY.

vira i Virgili de Tarragona (URV), que la decisió d'obrir noves cales a més de tres-cents metres d'on havien excavat l'any passat donaria tant de fruit. Quan el 31 d'agost passat, al nivell corresponent a la platja del llac que va cobrir el cràter fa milions d'anys, van posar al descobert la punta d'un esquelet animal, no esperaven que n'emergís l'estructura òssia quasi intacta d'un bòvid que va viure al

pleistocè inferior. L'esquelet serà retirat amb cura junt amb el bloc d'argila on va quedar depositat i s'analitzarà als laboratoris de la URV per precisar-ne la datació, que podria fer recular, si es confirma que es tracta de restes d'un leptobós—el mateix bòvid trobat al jaciment d'Orce (Granada)—, fins al milió dos-cents mil anys, i més encara la primavera vinent, quan es preveu excavar un

nivell inferior on ja s'han detectat indicis de més material paleontològic.

En aquesta tercera campanya, hi participaran els alumnes d'un màster internacional d'arqueologia i prehistòria que aquest curs organitzarà la URV, amb finançament de la Unió Europea. D'altra banda, un equip d'investigadors del Museu d'Història Natural de París es desplaçarà a Caldes els pròxims dies per

datar amb precisió les restes localitzades al jaciment, entre les quals hi ha peces de mitja dotzena d'animals prehistòrics. Segons Robert Sala, aquestes troballes, junt amb les d'Orce i Dmanisi, a la Geòrgia russa, permeten refermar la teoria, estudiada des de principis dels anys noranta, que els primers homes no van arribar a Europa procedents d'Àfrica, sinó d'Àsia.