

Troben a Caldes els senyals més antics de presència d'homínids a Catalunya

Científics de la URV desenterren al Camp dels Ninots ossos d'animals i eines de fa un milió d'anys

RAMON ESTÉBAN / Caldes de Malavella

El Camp dels Ninots de Caldes ha estat aquesta setmana l'escenari d'una troballa arqueològica de gran transcendència: restes d'ossos i eines elaborades per homínids fa

prop d'un milió d'anys i emplaçades en el seu lloc original. Es tracta, per tant, de l'índici més antic de la presència d'homínids (l'esglaó evolutiu previ a l'ésser humà actual) que s'ha trobat mai a Catalunya. El descobriment l'ha

fet un equip de paleontòlegs de la Universitat Rovira i Virgili de Tarragona i Reus (URV), amb el saltenc Robert Sala al capdavant. Un conveni amb l'Ajuntament permetrà seguir la recerca els pròxims anys.

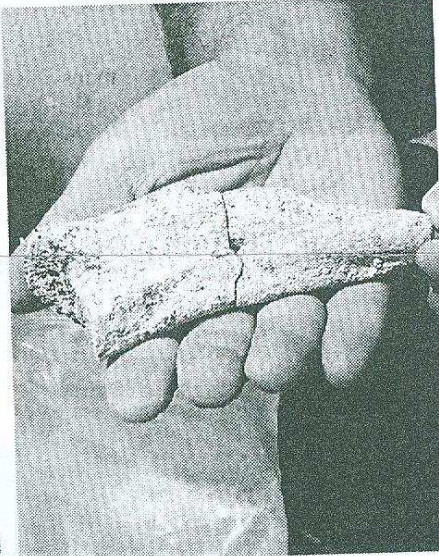
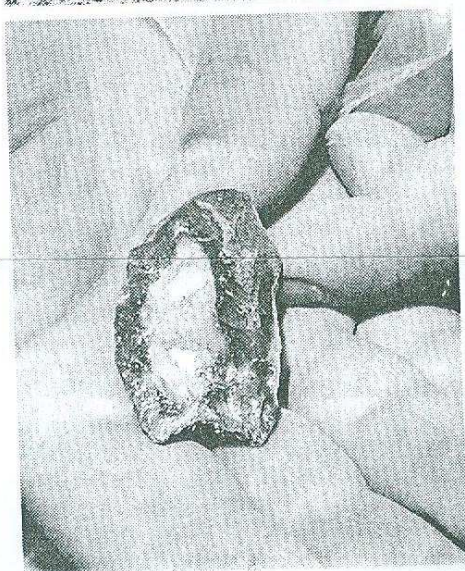
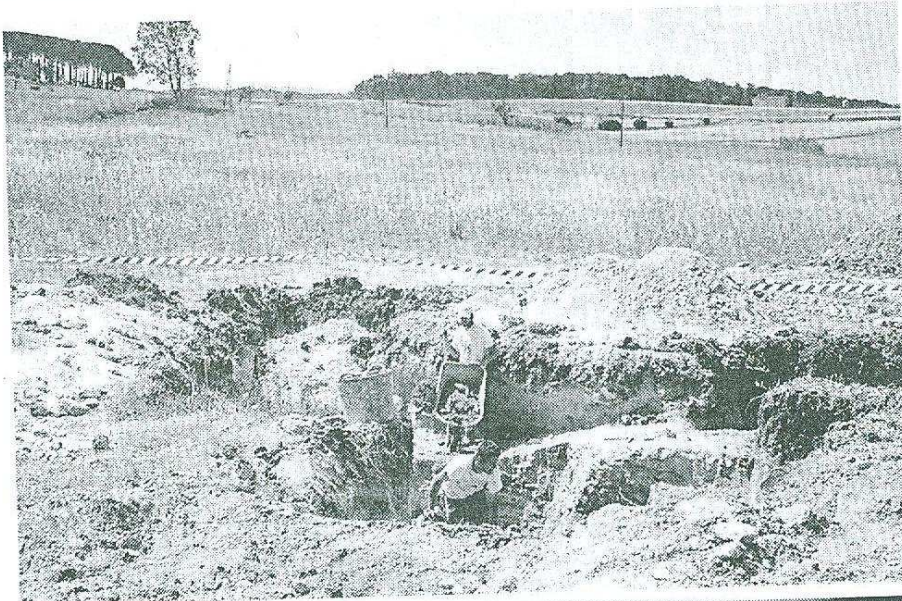
Aquestes excavacions, iniciades la setmana passada, formen part d'un projecte de la URV que té com a objectiu la localització de vestigis prehistòrics de presència humana a les comarques de Girona. Al puig d'en Roca, Domeny, Sant Gregori i la vall del Llémena ja n'han aparegut, i fins i tot alguns materials són tan antics com aquests del Camp dels Ninots. «La gran diferència, i aquí rau la importància de la troballa de Caldes —fa notar el director de les excavacions, Robert Sala—, és que en aquells llocs els materials els vam trobar prop de la superfície i desplaçats, mentre que aquí s'han conservat en el seu emplaçament original, en sediments, circumstància que els dona molt més valor científic». També és la primera vegada que a la comarca de la Selva, que amb 150 jaciments és com una mina de la prehistòria, han aparegut plegats restes d'ossos d'animals i eines manipulades per homínids.

Quinze cales de fins a tres metres de fondària han fet possible el descobriment. El tresor que s'enduran als laboratoris de la URV consisteix en dos fragments continus d'una vèrtebra, atribuïda provisionalment a un bòvid de grans dimensions, i una dotzena de peces d'indústria lítica (majoritària-

ment punxes i ganivets) fetes amb òpal, molt abundants al Camp dels Ninots. Està previst que les ex-

cavacions es reprenguin l'any vinent en aquesta mateixa zona, gràcies a un conveni que han signat l'A-

juntament de Caldes i la URV i a la bona disposició dels propietaris dels terrenys.



A dalt, vista general d'una de les cales, en un extrem del volcà del Camp dels Ninots, ahir al matí. A baix, una punxa de ganivet (esquerra) i la vèrtebra d'un bòvid de grans dimensions, fossilitzada. / R.E.

Un llac al cràter d'un volcà

R.E.

● El Camp dels Ninots, que deu el nom a les figures que han adoptat els nombrosos fragments d'òpal que cobreixen la zona, és el cràter d'un volcà d'uns 500 metres de diàmetre, format fa uns dos milions d'anys, a l'interior del qual va créixer un llac. La combinació de materials volcànics i lacustres deu haver permès la conservació de les peces trobades aquests dies. L'existència d'aigua estancada, per altra banda, explica que aquesta zona estigués poblada per animals i homínids. Els primers s'hi apropiaven per beure i d'aquesta manera es convertien en presa per als caçadors. Els homínids del Camp dels Ninots eren nòmades que sobrevivien de la caça i la recol·lecció de fruits silvestres i es refugiaven en balnes o cabanes molt simples.

Es dona la circumstància que aquest volcà tot just va ser descobert fa pocs anys. Se'n va informar per primer cop el 1999 en un article als *Quaderns de la Selva*, elaborat per Albert Pujadas, Lluís Pallí, Carles Roqué i Montserrat Vehí. Fins aleshores, el Camp dels Ninots era reconegut només com un antic estany.