

L'Estat no acabarà el desdoblament de l'N-II fins al desembre

● Les obres de desdoblament de l'N-II en el seu tram gironí, en concret entre Fornells i Caldes de Malavella, no s'enllestiran fins a final d'any. A hores d'ara, tenen gairebé dos anys d'endarreriment.

PAÏSOS CATALANS 2

INFRAESTRUCTURES

El caos de l'N-II a Riudellots continuarà fins a final d'any, quan entrarà en servei l'autovia

Les obres, que van començar a principis del 2004, s'havien d'acabar al cap de dos anys i ja gairebé n'han passat quatre

ANNA PUIG / Riudellots de la Selva

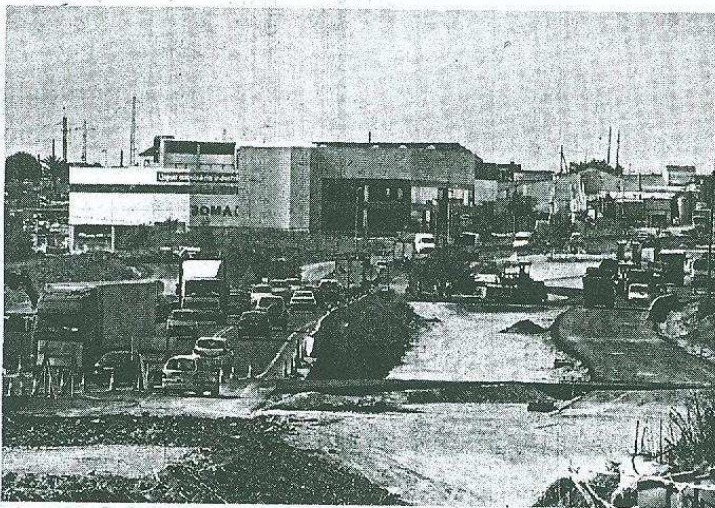
● Els usuaris de la carretera N-II, en el tram comprès entre Girona i l'accés a l'aeroport, hauran de continuar suportant embussos i retencions fins a final d'any.

L'enèsima previsió de Foment és que cap al mes de desembre entrarà en funcionament l'autovia entre Caldes de Malavella i l'enllaç a l'aeroport. I unes setmanes més tard, s'obrirà el tram que connecta fins a

Fornells de la Selva. L'autovia arribarà quatre anys després d'iniciar-se les obres i amb molt de retard. Quan van començar els treballs, a principis del 2004, Foment es va comprometre a acabar els 4,4 quilò-

metres de desdoblament entre l'aeroport i Fornells en només dos anys, i ja n'han passat gairebé quatre. A resultes de les obres, ahir va entrar en funcionament un desviament entre Caldes i Riudellots.

Dijous passat a la nit es va prohibir el trànsit a l'N-II entre Caldes i l'aeroport per fer uns treballs de pavimentació. Aquest tall va agafar de sorpresa els conductors, que van haver de desviar-se per Caldes –si anaven direcció a Girona– o per Riudellots –si ho feien cap a Barcelona–. Segons Foment, aquests talls nocturns es repetiran però segurament no serà fins al setembre o l'octubre. Aquests últims treballs d'asfaltatge van servir per posar en marxa, ahir al matí, un desviament provisional entre Caldes i l'aeroport. Ara els conductors circulen pel que serà la calçada dreta de la futura autovia. Mentrestant, al que fins ara era l'N-II s'hi faran els vials de serveis de la futura A-2.



Trànsit intens ahir a l'N-II, a Riudellots, i al costat les obres de desdoblament. / A. PUIG

Talls a la nit a la variant de Girona

● D'aquí a unes setmanes Foment aplicarà talls de trànsit a la nit a la variant de Girona per fer-hi unes obres de reforç del ferm. Aquests treballs formen part d'un projecte global de millora de l'N-II des de Figueres fins a Girona, que està pressupostat en uns set milions d'euros.

Segons fonts del ministeri, encara no

s'ha determinat la data en què s'iniciaran aquests talls de circulació. Podria ser que comencessin el 6 d'agost o bé ja a la segona quinzena de mes (podria ser el dia 20). Tot i això, Foment ha assegurat que informará d'aquesta afectació amb prou temps perquè els usuaris de la carretera n'estiguin assabentats.

port, l'eix i el polígon industrial de Riudellots, i a les hores punta aquest sector està col·lapsat. Però Foment no només arrosse-

ga retards en aquest tram de l'N-II. Pel que fa al desdoblament entre Caldes i Sils, tan sols s'han començat a fer els primers movi-

ments de terra. De Sils a Maçanet, no s'hi ha fet res. I de Maçanet a Blanes, el traçat encara s'ha d'aprovar definitivament.

La variant de Torroella

IMMA BOSCH / Torroella de Montgrí

● El conseller de Política Territorial i Obres Públiques, Joaquim Nadal, va anunciar ahir a Torroella de Montgrí que abans de final d'any sortirà l'estudi informatiu sobre la variant de Torroella, a la C-31. El treball planteja dues opcions, tot i que la millor i més recomanada, segons Nadal, connectaria la carretera de Serra de Daró (GI-643) amb la carretera d'Ullà en el punt de la cruïlla de Belcaire amb un nou pont sobre el Ter i una infraestructura que donaria continuïtat a la C-31. «L'altre traçat passa molt arrambat a la riba esquerra del Ter, toca una zona inundable i afectaria una zona d'horts i camps de Torroella, cosa que no sembla recomanable», va dir Nadal. D'altra banda, també s'ha publicat la licitació per gairebé 3 milions d'euros per reforçar la carretera de Ventalló a l'Escala, un altre dels accessos a la Costa Brava.

Cues a les vies gironines

LLUC SALELLAS / Girona

● Les carreteres gironines van viure ahir una altra jornada complicada pel que fa al volum de trànsit. Com ja és habitual en jornades com ara l'operació sortida d'ahir, les vies que van acumular més retencions van ser les que condueixen a la Costa Brava. Altra vegada, dues de les carreteres protagonistes van ser la C-35 a l'altura de Vidreres en direcció a Platja d'Aro, que va arribar als set quilòmetres de cua, i la C-31 entre Platja d'Aro i Palamós, amb deu quilòmetres. Un altre punt conflictiu va ser l'AP-7, amb retencions a Maçanet de la Selva i a Girona en direcció a l'Estat francès. En el cas de l'autopista a Girona, es van acumular cues de fins a nou quilòmetres després que un accident a mitja tarda dificultés el trànsit. Ahir a la nit, les cues continuaven en diferents punts de la xarxa catalana, i en especial a les vies que surten de Barcelona cap a la costa.