

R.T.R., Caldes de Malavella.

El centre residencial de disminuïts psíquics de Caldes de Malavella, Germanes Hospitalàries del Sagrat Cor de Jesús-Centre Psicopedagògic Nostra Senyora de Montserrat, és un dels primers que va començar a treballar amb disminuïts psíquics al país. Fundat a Caldes per la congregació de Germanes Hospitalàries del Sagrat Cor de Jesús l'any 1947, quan van traslladar un petit grup de nenes amb disminució psíquica de l'Hospital Psiquiàtric de Sant Boi, enguany fa seixanta anys que treballa per afavorir la qualitat de vida de les persones amb aquest tipus de dificultat. El centre «va començar com a escola d'educació especial i entre 1994 i 1996 va passar a ser residència per adults i és raro que hi hagi algun de més antic que aquest» va manifestar el gerent del centre, Xavier Condom.

El centre, amb 129 interns d'una mitjana d'edat de 40 anys, té serveis de residència de profunds, on estan els interns amb un grau més elevat de disminució, i la llar residència, on hi ha els que són més autònoms. A més, també té els serveis de centre ocupacional i de servei ocupacional d'inserció on els interns realitzen diverses activitats segons la seva capacitat.

La llar residència i la de profunds es distribueix en cinc unitats, tres de profunds i dos d'autònoms, que compten amb uns 25 interns per unitat, i que disposen de zones de dia i de nit, amb sala d'estar, cuina, menjador, les habitacions, són, com va dir Anna Rafanell, la di-

CALDES DE MALAVELLA

El centre psicopedagògic compleix 60 anys treballant amb disminuïts psíquics

Fundat el 1947 com a escola d'educació especial, des del 1994 és residència per a adults



CARLES COLOMER

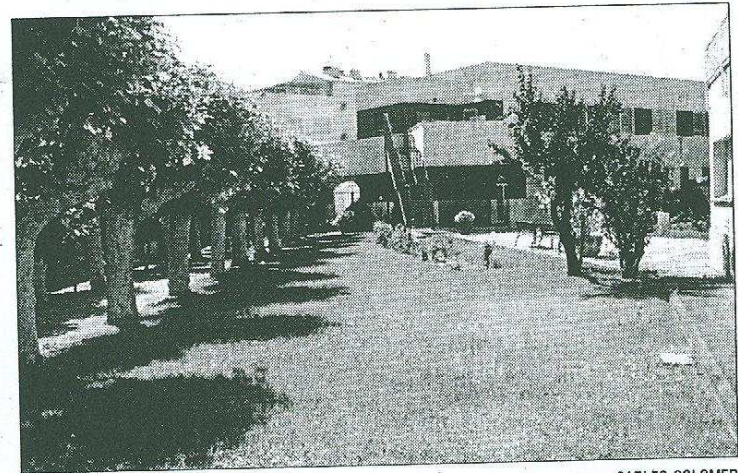
INTERNES. Els 129 interns disposen de diversos serveis.

rectora tècnica del centre, «unitats de vida».

Els interns realitzen diverses activitats al Taller Ocupacional, on manipulen endolls, connectors de parets, embossen taps de plàstic, manipulen espumes o carpetes escolars, que faci-

■ **Acull 129 interns en un espai de 14.000 metres quadrats**

ten empreses de la comarca perquè els interns puguin realitzar algunes feines, que fan segons la seva capacitat. A més, també fan feines com plegar la roba del servei de bugaderia del centre. Els interns també realitzen visites al mercat municipal o a la biblioteca intentant «facilitar conductes i activitats pròpies de la vida quotidiana per tal que els interns visquin en un ambient el més semblant possible al de la societat en general», segons va declarar Rafanell. Aquesta rutina es trenca a l'estiu, que fan ex-



CARLES COLOMER

ESPAI. Disposa de 14.000 metres quadrats, i s'està reformant.

cursions i van de colònies, i els caps de setmana quan visiten les famílies. La directora tècnica també va explicar que «es treballa per la individualitat, amb programes de suport individuals adaptats a cada cas concret i es tendeix a respectar les seves opinions i els seus desitjos».

Al centre, que és concertat i les Germanes Hospitalàries en són les propietàries, hi treballen 110 persones, entre les quals hi ha infermeres, psicòlegs, metge, dietista, fisioterapeuta, treballadores socials, terapeuta

ocupacional i el personal d'atenció indirecta. A més, la congregació de dotze germanes, amb la Superiora Rosario Martínez al davant, hi realitzen tasques de voluntariat.

L'edifici ocupa uns 14.000 metres quadrats, ara s'està reformant una part, i té piscina, poliesportiu, cine, teatre, bar, sala d'actes, zona enjardinada i sales de dia i de nit, a més d'un petit hort que els interns cuiden i que, de vegades, «han venut alguna cosa al mercat», encara que és per autoconsum.