

CALDES DE MALAVELLA

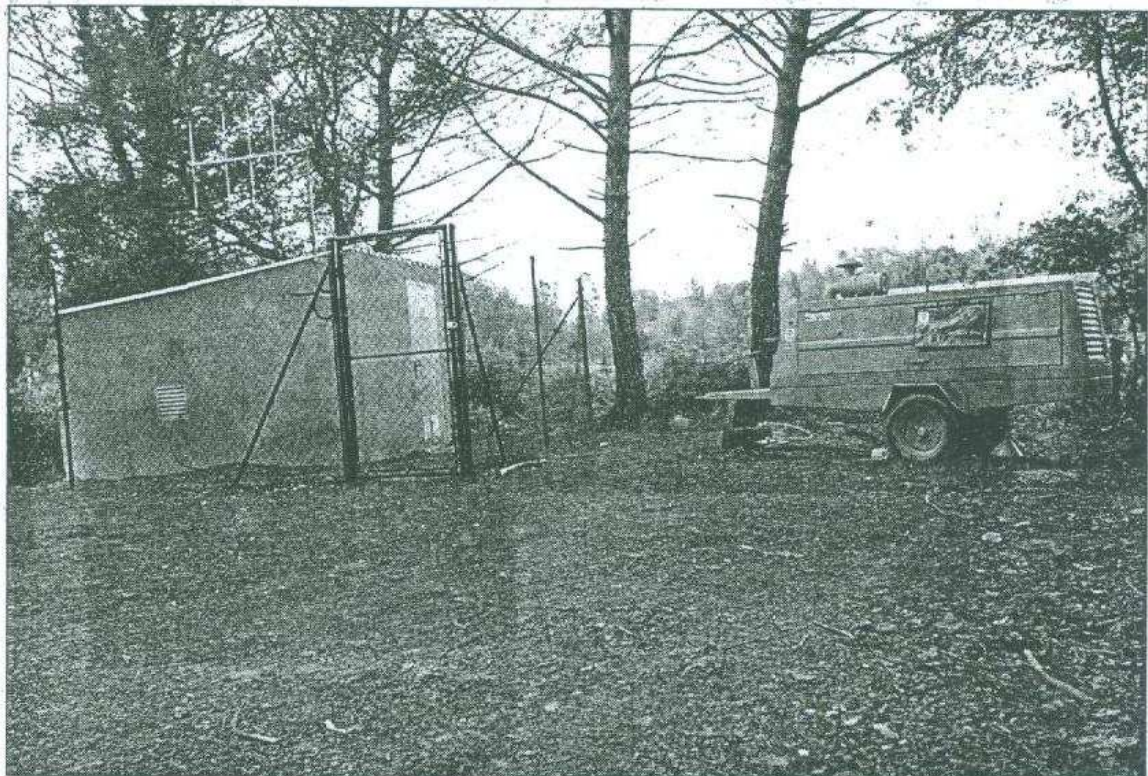
Una estació transformadora permetrà extreure aigua de Can Gelabertó les 24 hores

L'Ajuntament considera que és la millor opció per abastir d'aigua potable el municipi

Germán Sierra, Caldes de Malavella
Fer funcionar el pou de Can Gelabertó a ple rendiment. Aquesta és l'opció que l'alcalde de Caldes de Malavella, Marcel Vila (ERC), considera més adient per «garantir el consum d'aigua potable a tota la població». Aquest pou és, juntament amb el de Mas Figueres, el que presenta uns índexs d'arsènic d'acord amb la normativa. El pou del Revellí, que havia abastat durant molt de temps la població, es pot donar per perdut ja que, segons l'alcalde, presenta índexs d'arsènic «molt elevats a causa de la sobreexplotació durant molts anys». Un altre dels pous que es pot aprofitar, «encara que amb reserves», és el de Ca l'Estruc.

Aquests darrers dies han anat arribant les anàlisis d'aigua efectuades amb mostres dels pous i de les sortides dels dipòsits. Els resultats han estat, segons Vila, «positius en alguns casos i negatiu en d'altres però no són representatius perquè els realment importants són els que es treuen de la xarxa». Els resultats de l'anàlisi a la xarxa han d'arribar avui mateix, segons Vila, i s'espera que els nivells d'arsènic hagin baixat de manera considerable. Amb tot, però, Vila considera que els resultats tampoc seran representatius per-

■ **Avui arriben les darreres analítiques per avaluar el nivell d'arsènic a l'aigua**



CARLES COLOMER

CAN GELABERTÓ. Es preveu la instal·lació d'una estació transformadora per substituir el generador actual.

què es van prendre fa molts dies.

Tingui o no tingui nivells elevats d'arsènic, la solució al problema de l'aigua a Caldes passa per instal·lar un transformador al pou de Can Gelabertó, on l'alcalde explica que hi ha més reserves d'aigua de les que inicialment s'esperava. Ara treballa a mig rendiment, amb un generador provisional que funciona entre 10 i 12 hores. L'Ajuntament ja ha acordat amb Fecsa la instal·lació de la línia soterrada per fer possible la infraestructura, que anirà acompanyada d'una caseta. L'alcalde confia que «en qüestió de tres setmanes,

l'obra pugui estar enllestida». Vila defensa que amb aquest transformador estarà fent la seva obligació, «vetllar per la salut del poble».

Crítiques de Casas (CiU)

Per la seva banda, el fins fa poc membre de l'equip de govern, Miquel Casas (CiU), va denunciar, en declaracions a **Diari de Girona**, el fet que l'Ajuntament estigui retardant la posada en marxa d'aquest transformador. Segons Casas, fa temps que hi ha el projecte d'instal·lar la torre i l'Ajuntament no avança. Casas ha explicat que «ara, amb l'alterna-

dor de corrent només es pot bombear aigua dotze hores perquè a la nit la fressa és insuportable».

La setmana passada, la Plataforma Independent per Caldes va acusar l'Ajuntament d'ocultar les dades del nivell d'arsènic de l'aigua. La plataforma facilitava a la seva acusació els resultats d'una anàlisi encarregada a un laboratorí gironí. Aquesta havia donat com a resultat 26 parts per bilió (ppb) d'arsènic a l'aigua, quan el recomanat hauria de ser de 10 ppb. Aquestes dades van ser exposades en un ple en el que es demanava a l'alcalde que fes públics els resultats de les analítiques.