

■ La Comissió del Patrimoni Cultural de Girona ha donat llum verda a la rehabilitació de les termes romanes de Caldes de Malavella, una antiga promesa que durant els darrers vint anys han anat incomplint els successius governs municipals de la pobla-

ció. El Museu d'Arqueologia de Catalunya ha proposat que Caldes de Malavella s'integri als itineraris de la Catalunya romana, dels quals forma part Tarragona. D'altra banda, la Comissió del Patrimoni Cultural ha estat profundament renovada.

Patrimoni troba «extremadament curós» el projecte per restaurar les termes de Caldes

El Museu d'Arqueologia proposa que la vila s'integri als itineraris de la Catalunya romana

D.B., Girona
El vicepresident primer de la Comissió del Patrimoni Cultural, Josep Quintanas, va qualificar ahir d'«*extremadament curós*» el projecte de protecció i condicionament de les termes romanes de Caldes de Malavella, que inclou cobrir aquest jaciment arqueològic amb una combinació de fusta i vidre que deixarà a cel obert la part central i evocarà l'edifici original.

Segons Quintanas, el Museu d'Arqueologia de Catalunya proposarà subscriure un conveni amb l'Ajuntament de Caldes per incorporar la vila als itineraris de la Catalunya romana: «*Les termes ens semblen prou importants com per difondre-les arreu de Catalunya*».

El projecte de recuperació de les termes de Caldes ha superat el preceptiu pas per la Comissió del Patrimoni. Ara l'Ajuntament ha d'obtenir el suport econòmic



EL JACIMENT. Les restes dels banys romanes de la vila s'han anat degradant els darrers anys.

tell de Medinyà, el castell de Montagut i el castell de Sant Julià. En aquest cas l'anàlisi del POUM ha conclòs que les coses es fan molt bé.

● Garrigàs

Contràriament, a Garrigàs caldrà disminuir les previsions de noves construccions. El terme de Garrigàs té uns quants nuclis, com el de Vilarnadal. La Comissió del Patrimoni ha proposat que es canviï l'ordenació del creixement perquè «*potser van massa de pressa*», va dir Josep Quintanas. Segons va afegir, Vilarnadal té un castell i uns masos «*molt ben conservats*», però el Pla General proposa la construcció de xalets «*que no entenem*».

● Lloret de Mar

Els projectes de futur desenvolupament urbà de Lloret de Mar tenen el vistiplau de la Comissió del Patrimoni Cultural

d'altres institucions per poder executar unes obres amb un pressupost elevat.

● **Maçanet de la Selva**

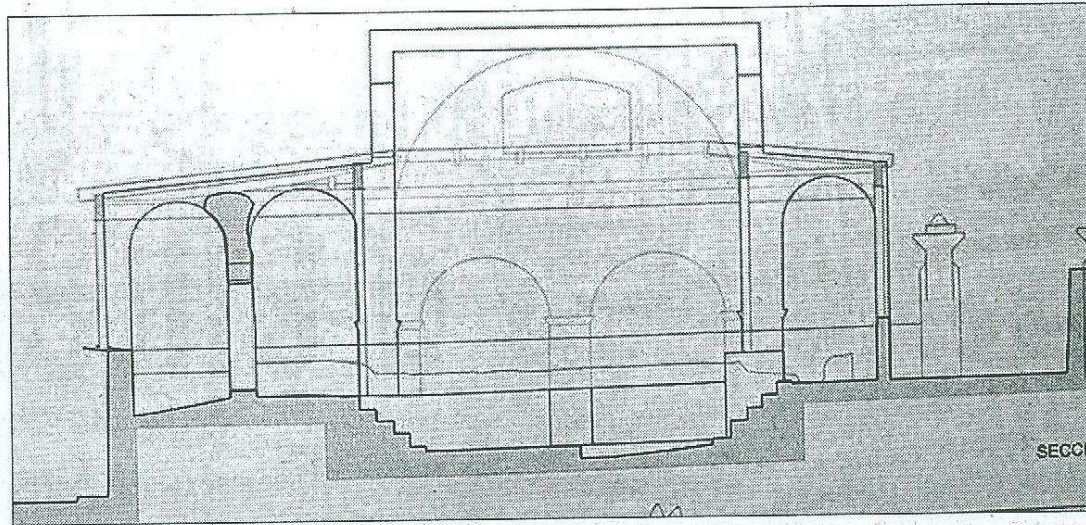
La Comissió del Patrimoni, que ha estat profundament renovada, va decidir en la seva reunió d'ahir demanar que es modifiqui el traçat de la N-II, carretera que serà desdoblada segons un projecte del Ministeri de Foment. El projecte preveu que al seu pas pel terme municipal de Maçanet de la Selva, la nova carretera, amb els seus quatre carrils, passarà escassament a 9 metres de distància de l'anomenada Torre de Cartellà, un magnífic mas fortificat. Segons Quintanas, cal modificar aquest projecte per salvaguardar l'entorn de protecció d'aquesta fortificació.

● **Regencós**

La Comissió del Patrimoni va revisar ahir alguns Plans d'ordenació urbana municipal (POUM). En el cas del de Regencós, els experts que integren la Comissió han recomanat que davant de la muralla oest es preservi el terreny per dedicar-lo a una rambla o, en tot cas, que no tinguin noves edificacions que, de ben segur, alterarien el paisatge de la població i el seu nucli històric.

● **Sant Julià de Ramis**

El terme municipal de Sant Julià de Ramis té quatre edificis declarats bé cultural d'interès nacional: Can Margarit, el cas-



EL PROJECTE. Les termes es cobriran amb una estructura de fusta i vidre que deixarà a cel obert la piscina.

Composició de la nova Comissió del Patrimoni de Girona

PRESIDÈNCIA	
Francesc Tarrats Bou	Director general del Patrimoni Cultural
VICEPRESIDÈNCIA PRIMERA	
Josep Quintanas i Bosch	Director dels ST de Girona
VICEPRESIDÈNCIA SEGONA	
Jaume Fresquet Folch	Cap de l'Àrea de Planificació i Acció Territorial
VOCALIES	
Ramon Castells Llavenera	Àrea de Planificació i Acció Territorial
Montserrat Mataró Pladelasala	Àrea de Coneixement i Recerca
Camil Cofan Amiel	Departament de Política Territorial i Obres Públiques
Marc Manzano Saló	Departament de Política Territorial i Obres Públiques
Enric Vilert Butchosa	Diputació de Girona
Josep Espadaler Revallí	Federació de Municipis de Catalunya
Lourdes Boix Llonch	Associació Catalana de Municipis i Comarques
Carles Bosch Genover	Col·legi d'Arquitectes de Catalunya
Josep Fuses Comalada	Arquitecte
Josep Maria Nolla Brufau	Catedràtic de romanística de la UdG
Joan Bosch Ballbona	Professor d'Història de la UdG
SECRETARI	
Jacinto Saiz Garcia	

FONT: DEPARTAMENT DE CULTURA

DdeG

de Girona, exceptuant un aspecte: s'haurà de tenir més cura en la presservació de l'entorn dels Jardins de Santa Clotilde.

● **Flaçà**

La població de Flaça té un nucli històric sense protecció oficial, però «amb un fort caràcter», segons el director del Servei Territorial de Cultura. Per això s'ha informat desfavorablement a les previsions de creixement cap al nord i est amb la construcció de nous xalets. «D'una manera contundent hem acordat que aquest pla és poc aconsellable i caldria desqualificar-lo».

● **Besalú**

Finalment, la Comissió va autoritzar la continuació del projecte de rehabilitació de l'antiga sinagoga jueva de Besalú. Aquesta decisió s'ha pres després de demanar actuacions arqueològiques puntuals, que s'hauran de continuar duent a terme en altres parts de l'edifici, segons Josep Quintanas.

D'altra banda, Quintanas va assegurar que la nova composició de la Comissió del patrimoni és «positiva» i que es fa un avanç cal al proteccionisme. La desaparició de la Comissió Nacional ha convertit les de Girona, Tarragona i Lleida en última instància. Després es pot recórrer davant la conselleria. Quintanas afirma que la nova composició és més representativa del territori i menys política.