

## Tallen l'N-II per no tallar un arbre

● Un freixe inclòs en el catàleg d'arbres monumentals i situat a la finca on hi havia el restaurant Can Geli serà traslladat dilluns a la matinada en una operació que obligarà a tallar

la carretera N-II. L'actuació s'ha de dur a terme a causa de les obres de desdoblament. Es plantarà al nucli de Franciac, a la zona de Can Thió de Baix. / ANNA PUIG

# Tallaran l'N-II de matinada per traslladar un arbre centenari de Caldes afectat pel desdoblament

Dilluns s'aplicarà un dispositiu especial per desplaçar-lo a la zona de Franciac

ANNA PUIG / Caldes de Malavella

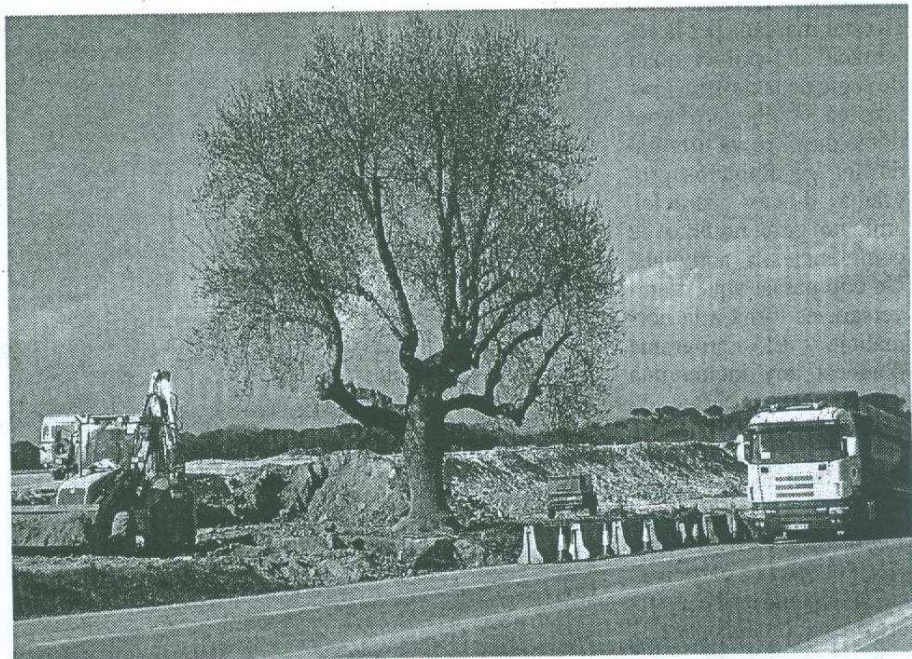
● Dilluns a la matinada es tallarà el trànsit a l'N-II, entre la sortida de Caldes de Malavella i Franciac, per fer el trasllat d'un arbre centenari

afectat per les obres de desdoblament. Es tracta d'un freixe inclòs en el catàleg d'arbres monumentals i d'interès local situat a la finca on hi havia el restaurant Can Geli, a peu de

l'N-II. Per realitzar aquesta operació es requereix una grua especial ja que l'arbre fa uns quinze metres d'alçada. Es trasplantarà al nucli de Franciac, a la zona de Can Thió de Baix.

La ministra de Foment, Magdalena Álvarez, anunciava dimecres passat, en una compareixença al Congrés dels Diputats, que les obres de desdoblament de l'N-II són respectuoses amb els elements simbòlics i d'interès local, i va posar com a exemple el trasllat del freixe de Can Geli. Aquesta operació es realitza a petició de l'Ajuntament de Caldes de Malavella, el qual va demanar la preservació d'aquest exemplar inclòs en un catàleg d'arbres monumentals i d'interès local que es va elaborar el 1999 i que inclou una vintena d'exemplars.

Ahir, operaris de Comsa SA, adjudicatària dels treballs de desdoblament entre Caldes i l'aeroport, duïen a terme els treballs previs per poder realitzar el trasllat. El fet de ser un exemplar de gran envergadura (15 metres d'alçada), amb unes arrels que ocupen molta superfície, complica l'operació. El que s'està fent ara és excavar el perímetre de l'arbre i deixar-ho tot a punt per, dilluns a la matinada, fer el desplaçament fins a la zona de Can Thió de Baix, al nucli de Franciac. Aquesta operació requereix la utilització d'una grua especial i caldrà tallar el trànsit de la carretera. Ahir a la tarda, no es podia confirmar encara l'horari del



Ahir es feia l'excavació del perímetre de l'arbre i dilluns es traslladarà. / ANNA PUIG

què es conserva el freixe ho desaconsellava. Finalment es va decidir desplaçar-lo uns 500 metres, a la zona de Franciac. L'alcalde sosté que l'operació és de risc i que caldrà veure com respon l'exemplar al trasllat.

El freixe de Can Geli era propietat de l'amo de la masia però, en ser expropiada tota la finca, va passar a mans de l'Estat. No s'ha pogut determinar l'edat exacta de l'exemplar però se sap que és centenari i que li queden uns trenta anys de vida.

## LA FITXA

<b>Situació</b> ▶ Can Geli	<b>Fase d'edat</b> ▶ Madur
<b>Espècie</b> ▶ <i>Fraxinus angustifolia</i>	<b>Expectatives de vida</b> ▶ 30 anys
<b>Nom comú</b> ▶ Freixe de fulla petita	<b>Estructura</b> ▶ En pisos per poda de terciat, poda arran de creu
<b>Perímetre de base</b> ▶ 3,3 metres	<b>Classe de risc</b> ▶ C (estat delicat)
<b>Perímetre</b> ▶ 2,71 metres	<b>Catalogació</b> ▶ Arbre monumental d'interès local
<b>Alçada</b> ▶ 15 metres	

trasllat però tot fa pensar que serà entre les 2 i les 7 de la matinada.

L'alcalde de Caldes de Malavella, Marcel Vila (ERC), es mostrava satisfet perquè Foment hagi acceptat la seva petició. «Per l'estima que li tenim, entenem que hi havia una obligació de custodiar-lo i conservar-lo», explica Vila. Durant un temps es van buscar emplaçaments propers on traslladar-lo i fins i tot es va pensar que podia ser un element ornamental d'alguna rotonda de la futura A-2. Això, però, es va desestimar ràpidament perquè el delicat estat en

## Salt i Sarrià, junts per l'AP-7

MONTSE BARRERA

● Els alcaldes de Salt, Jaume Torramadé, i de Sarrià de Ter, Nicolás Pichardo, afectats per l'ampliació de l'AP-7 i contraris als vuit carrils, es reuniran la setmana vinent per tractar aquest tema i decidir si emprenen actuacions conjuntes. Mentrestant, tant Pichardo com l'alcalde de Sant Julià de Ramis, Narcís Casassa, neguen haver acordat res amb Foment, malgrat que la ministra, Magdalena Álvarez, anunciés dimecres un acord amb els dos municipis. En aquest sentit, Casassa va dir que escriurà una carta a la ministra, anunciant-li la seva sorpresa per l'anunci d'acord i recordant-li que no-

més han mantingut converses però no hi ha hagut confirmació. En el cas de Sarrià, l'alcalde reitera també que no hi ha cap acord amb Foment. Sarrià culpa l'Ajuntament de Girona i la Generalitat de no tenir una visió global dels interessos de l'àrea urbana perquè han «prioritzat» preservar la vall de Sant Daniel «sense que els importi» què representa l'ampliació de l'AP-7 per a Salt, Sarrià i Sant Julià. Critica també que Foment «només ha atès la demanda dels grups de pressió més grans», menyspreant les demandes dels municipis que ja suporten des de fa molts anys la infraestructura, decisió que creu «injusta i insolidària».