

PUNTS FORTS

# Recursos naturals, sòl industrial, turisme de qualitat i disponibilitat de grans infraestructures

● EMB Yankelovich determinava en el seu treball els punts forts de la comarca de la Selva en diferents àmbits: territori, recursos humans, sector productiu, turisme, serveis i infraestructures.

► **Recursos naturals.** La diversitat climàtica, física, de sòl i de vegetació. La riquesa en recursos naturals, la bona localització geogràfica i una gran extensió de territori. Aquests són els punts favorables de la comarca pel que fa al territori que es marcaven onze anys enrere. Per al president comarcal, Jordi Iglesias, aquests aspectes no tan sols s'han mantingut sinó que s'han potenciat. L'aigua s'ha pres com a fil conductor de l'oferta turística de la comarca i com a element de promoció en tots els aspectes —des de rius i rieres fins a plantes embotelladores, balnearis i parcs aquàtics—. En aquest sentit, destaquen iniciatives com ara la del museu de l'aigua: Així mateix, s'ha treballat per potenciar tot el que és el patrimoni cultural i natural de cada municipi.

► **Disponibilitat de sòl industrial.** Una gran quantitat d'empreses de microserveis, una cultura favorable a l'empresa i el treball i la disponibilitat de sòl industrial auguraven el 1995 un important desenvolupament econòmic. Riudellots se situava en aquest sentit com un municipi capdavanter. I, segons l'alcalde, Montserrat Roura, aquestes expectatives s'han complert. El polígon de Riudellots s'ha convertit en un dels més importants de les comarques gironines i les seves potencialitats es multiplicaran quan entri en funcionament el CIM La Selva. En general, les bones xifres d'activitat econòmica i la situació estratègica de la comarca han impulsat un creixement poblacional espectacular, especialment a segona línia de mar. Nouvinguts arribats principalment de l'àrea

metropolitana de Barcelona.

► **La Costa Brava i l'aigua.** La presència de la Costa Brava en els mercats turístics internacionals i l'aigua i els recursos naturals com a eixos vertebradors de l'oferta turística es consideraven també punts forts de la comarca. L'alcalde de Caldes, Marcel Vila, destaca l'important esforç que s'ha fet al municipi per desenvolupar el turisme de salut. Encara no s'ha fet el tercer balneari que preveia l'estudi del 1995 però actualment s'està revisant el pla general i es preveu fer la reserva per a nous espais dedicats a la salut i l'oci. Joan Busquets, alcalde de Vilobí, esmenta que s'han obert algunes cases de turisme rural i que en poden sorgir més arran del catàleg de masies que s'està elaborant. L'aspecte que s'ha treballat intensament és el de potenciar el volcà de la Crosa i el senderisme.

► **Aeroport, N-II, Eix i AP-7.** Són els punts forts de la comarca, però Iglesias sosté que això no pot ser una excusa per descuidar-los. «Perquè aquesta accessibilitat sigui viable i no es col·lapsi cal que la inversió en infraestructures sigui important», afirma. Sense cap mena de dubte, el gran dinamitzador dels darrers anys, tant des del punt de vista econòmic i turístic, ha estat l'aeroport. Ha experimentat un creixement de l'activitat impen-sable el 1995.

LA FITXA

**La Costa Brava**

► La seva presència en els mercats turístics internacionals és un punt fort de la comarca

**Turisme homogeni**

► S'ha comprovat que no n'hi ha prou amb l'oferta de sol i platja i es treballa en alternatives com ara el turisme rural

**L'aigua**

► S'ha convertit en el fil conductor de l'oferta turística

**Sòl industrial**

► La disponibilitat de terrenys i polígons han permès desenvolupar una gran activitat industrial. Riudellots i el CIM la Selva són dos pilars

**L'aeroport**

► Un dels principals dinamitzadors de l'activitat econòmica i turística

**Xarxa viària comarcal**

► Era deficient el 1995 i encara ho és ara. Han quedat petites les grans infraestructures (Eix, N-II i AP-7)

## Poc sentiment de cohesió, xarxa viària comarcal, competència de l'exterior i homogeneïtat turística

● El «trapezi d'or» es podria considerar un diamant en brut, amb molts aspectes que encara s'han d'acabar de polir. No només en aquesta zona sinó en general a tota la comarca.

► **Escàs sentiment de cohesió.** Pel president comarcal, Jordi Iglesias, s'ha millorat la cohesió entre el litoral i l'interior «perquè tot-hom s'ha adonat que per millorar no es pot anar per lliure». No obstant això, es manté una mena de barrera entre la Selva marítima i la interior. En un altre sentit, l'estudi del 1995 posava èmfasi, com a punt negatiu, en la dinàmica de degradació de l'entorn natural i urbà. El creixement urbanístic ha posat en perill espais naturals únics. En alguns llocs ja s'estan aplicant solucions. Un exemple: Pinya de Rosa de Blanes.

► **Desequilibri poblacional i estacionalitat de l'ocupació.** Pel que fa a recursos humans, l'estudi proposa solucionar els problemes socioeconòmics en nuclis perifèrics, incidir en el desequilibri poblacional i en l'estacionalitat de l'ocupació. En aquest sentit, l'ocupació ha estat perjudicada els darrers anys per la crisi del tèxtil i s'ha hagut de prioritzar la implantació de plans de xoc. I sobre l'estacionalitat, que es concentra especialment a la costa, Iglesias diu que s'ha millorat ostensiblement. Finalment, destaca un reequilibri pel que fa a la capacitat dels municipis: «A part

de la costa, on hi ha poblacions de 30.000 habitants, la resta de la comarca ha crescut de manera equitativa.»

► **Competència de la indústria exterior.** La competència de la Xina o de països africans ha provocat una greu crisi en el sector del tèxtil, un dels més importants a la comarca. El 1995, s'instava les empreses a fer augmentar la seva capacitat exportadora i invertir en noves tecnologies. La dinàmica del mercat i la supressió de fronteres han obligat a potenciar aquests aspectes per poder competir.

► **Oferta turística homogènia.** S'ha comprovat que no n'hi ha prou amb l'oferta de sol i platja. Per això els darrers anys s'ha treballat, especialment a l'interior de la comarca, per oferir alternatives, concentrades especialment en el turisme rural. I a la costa també s'han prioritzat projectes que permetin allargar la temporada turística de manera que no es limiti tan sols a uns pocs mesos de l'any. El turisme esportiu, els congressos i el sector de la gent gran són algunes de les apostes.

► **Xarxa viària comarcal deficient.** Les comunicacions viàries interiors eren deficientes el 1995 i ho continuen sent ara. Iglesias reclama una millora de la connexió entre el litoral i la plana. I a la zona del baix Montseny i les Guilleries calen més i millors infraestructures per desenvolupar l'activitat industrial que es concentra als municipis de Sant Feliu de Buixalleu, Massanes, Hostalric, Riells i Viabrea i Fogars de la Selva. I pel que fa a les grans comunicacions, la majoria han quedat petites. «L'Eix va significar un gran avenç però durant la seva creació ja es preveia que caldria un desdoblament», diu Iglesias. L'N-II, després d'anys i anys d'espera, ja es comença a desdoblar i l'ampliació de carrils de l'autopista serà una realitat aviat.

# Una dècada després, l'anomenat «trapezi d'or» de la Selva no acaba d'aixecar el vol

No s'han complert totes les expectatives que preveia un estudi del 1995 a la zona de Caldes, Sils, Vilobí i Riudellots

ANNA PUIG / Vilobí d'Onyar

● Un estudi del 1995 encarregat pel Consell Comarcal de la Selva qualificava com a «trapezi d'or» el sector comprès entre les poblacions de Riudellots, Vilobí, Cal-

des i Sils. Preveia que aquesta zona seria el rovell de l'ou de la comarca en trobar-se situada en un nus de comunicacions i tenir unes elevades potencialitats. Una dècada després, només s'han complert part de les

expectatives. El polígon de Riudellots, el CIM La Selva i l'espectacular creixement de l'activitat a l'aeroport són els principals avaladors del desenvolupament econòmic d'aquest sector. Però es mantenen

els punts febles d'ara fa onze anys: una xarxa de comunicacions deficient amb grans infraestructures viàries que s'han quedat petites, l'estacionalitat de l'oferta turística i un transport públic pobre.

L'estudi el va fer l'empresa EMB Yankelovich, que proposava crear un consorci de promoció econòmica, construir el camp de golf promogut per la PGA i un tercer balneari a Caldes i potenciar una oferta turística rural localitzada a Vilobí. Per a Riudellots i Sils fixava com a objectiu desenvolupar les bones condicions per a l'activitat industrial. Els alcaldes d'aquestes poblacions coincideixen a dir que s'avança en la direcció marcada per l'estudi però no tan ràpidament com es voldria.

Una dècada després, no hauríem de parlar de «trapezi» ja que s'haurien d'incloure les poblacions de Maçanet i Vidreres. Dels punts que es proposaven, alguns s'han fet realitat: l'activitat industrial a



L'N-II, l'Eix Transversal, l'autopista i l'aeroport són grans infraestructures que conflueixen en el «trapezi d'or». / E. PICAS

## LES DADES

### La Selva

- ▶ 1995: 104.833 habitants
- ▶ 2005: 144.420 hab.
- ▶ 995,1 km<sup>2</sup>
- ▶ 145,1 hab./km<sup>2</sup>

### Caldes de Malavella

- ▶ 1995: 3.598 habitants
- ▶ 2005: 5.280 hab.
- ▶ 57 km<sup>2</sup>

### Riudellots de la Selva

- ▶ 1995: 1.465 hab.
- ▶ 2005: 1.775 hab.
- ▶ 13 km<sup>2</sup>

### Sils

- ▶ 1995: 2.724 hab.
- ▶ 2005: 3.947 hab.
- ▶ 30 km<sup>2</sup>

### Vilobí d'Onyar

- ▶ 1995: 2.141 hab.
- ▶ 2005: 2.664 hab.
- ▶ 32 km<sup>2</sup>

Riudellots, el camp de golf de Caldes –no el tercer balneari– i a Vilobí s'han obert algunes cases de turisme rural i s'ha potenciat el volcà de la Crosa. En canvi, no s'ha aconseguit una desestacionalització total del turisme i el transport públic i la xarxa comarcal de comunicacions continuen sent deficitaris. Tampoc s'ha fet el consorci, el centre ramader i el viver d'empreses que es projectaven en l'estudi.

## Un consorci massa agosarat

● L'element clau d'aquest desenvolupament havia de ser un consorci de promoció econòmica de la Selva interior. Encapçalat pel Consell Comarcal, havia de tenir representants dels ajuntaments, la Generalitat, la Diputació, l'aeroport, Renfe, les empreses del sector industrial i turístic i les entitats cíviques. Segons el president comarcal, Jordi Iglesias, es va aparcar per ser un projecte massa agosarat. En canvi, a través de l'Àrea de Dinamització Econòmica del Consell, s'han impulsat programes per a petites i mitjanes empreses i també en la vessant turística. A part, s'han potenciat els acords bilaterals: aeroport-Diputació i Renfe-Generalitat.

## Com un pla director

● En el treball realitzat per l'empresa EMB Yankelovich, a part d'estudiar les possibilitats de desenvolupament del «trapezi d'or», s'analitzaven les diferents variables que afectaven la comarca –la demografia, el marc institucional, l'entorn europeu, el sector productiu, el turisme, el comerç i la vertebració del territori–, els factors que les condicionaven –les grans infraestructures de comunicació– i les diverses opcions de futur que se'n derivaven. Era una mena de pla director de la comarca, massa ambiciós per alguns. Pel president comarcal, Jordi Iglesias, la comarca ha avançat en tots els aspectes i s'ha aconseguit un equilibri territorial.

### Agricultura

- ▶ Caldes: 81 ocupats
- ▶ Riudellots: 32
- ▶ Sils: 47
- ▶ Vilobí: 87

### Indústria i construcció

- ▶ Caldes: 849 ocupats
- ▶ Riudellots: 297
- ▶ Sils: 754
- ▶ Vilobí: 410

### Serveis

- ▶ Caldes: 1.068 ocupats
- ▶ Riudellots: 372
- ▶ Sils: 694
- ▶ Vilobí: 572



Ryanair ha estat el dinamitzador de l'aeroport. / M.RUIZ

## L'aeroport i l'estació del TAV, la cara i la creu

● L'estudi del 1995 definia l'aeroport com «un element estàtic» resultat d'una «política excessivament centralitzadora que dificulta l'eficàcia de la seva gestió». En aquells moments era impensable superar els tres milions de passatgers i arribar a gairebé 30.000 operacions anuals –les xifres se situaven en 622.145 passatgers i 13.452 operacions.

Però el desembre del 2002 va aterrar Ryanair. La companyia de vols de baix cost va provocar la revolució que va convertir un aeroport de segona ca-

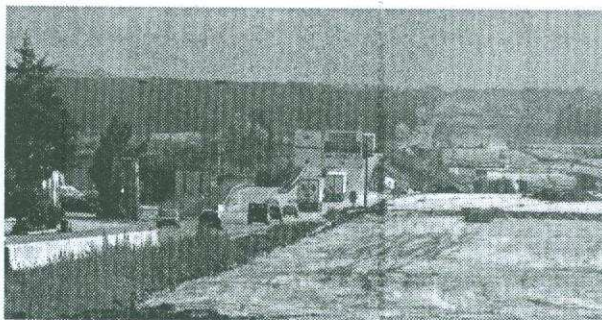
tegoria en un pol d'atracció de viatgers.

En canvi, el 1995 es donava per fet que es construiria una estació del TAV, entre l'aeroport i l'AP-7. L'estudi concretava que l'estructura de l'estació inclouria «un baixador per a trens internacionals amb quatre vies, dues per als que s'aturin i dues més per als que no facin cap parada». Una dècada després, s'ha esvaït aquesta possibilitat. La comarca rebrà l'impacte d'aquesta infraestructura. Veurà passar els trens, però no s'hi aturaran.

## Un nus de comunicacions realment embolicat

● Un dels potencials del trapezi d'or és la seva situació estratègica, enmig d'un nus de comunicacions: l'Eix Transversal, l'N-II, l'AP-7 i l'aeroport –i el 1995 es parlava d'una estació del TAV–. Però les grans infraestructures han quedat petites i el trànsit de vehicles per aquest sector de la comarca és certament embolicat. Tot just ara, després d'anys de reclamacions, s'ha començat a posar fil a l'agulla per fer els desdoblaments –ja es fan les obres de l'N-II i hi ha el projecte de les de l'Eix i l'ampliació de carrils de l'autopista.

Una de les deficiències que es va detectar el 1995, i que es manté avui en dia, és la de la xarxa comarcal de comunicació. En aquest sentit ja fa anys que s'acumulen retards i les millores són prioritàries. «No volem només bones infraestructures que converteixin la comarca en un lloc de pas. També volem bones connexions internes per ser un lloc de parada», diu Jordi Iglesias, president del Consell de la Selva. L'altre repte és el transport públic: «Calen trens amb més freqüència i un servei de bus eficient i que arribi a tot arreu.»



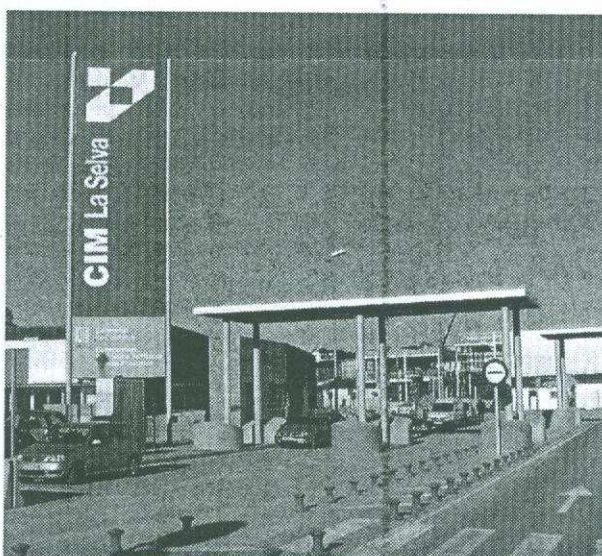
Les obres de desdoblament de l'N-II. / E. PICAS

## La indústria creix a l'interior i el turisme, a la costa

● El sector primari cada cop té menys força a la Selva, tant per l'abandonament d'algunes activitats com pel terreny que guanya l'activitat industrial i de serveis. El polígon de Riudellots i la pròxima obertura del CIM La Selva fan del trapezi d'or un espai industrial capdavanter. Fora d'aquesta àrea –però situat molt a prop– hi ha el polígon de Maçanet. I no podem obli-

dar la zona del baix Montseny –Sant Feliu de Buixalleu, Hostalric, Riells i Massanes–, amb gran activitat industrial.

Pel que fa al turisme, principalment es concentra a la costa. Es treballa, però, per diversificar l'oferta. Caldes s'ha projectat cap al turisme de salut –balnearis– i l'esportiu –camp de golf–. Les Guílleries i el Montseny s'han decantat pel turisme rural.



El CIM La Selva es construeix al costat de l'aeroport. / A.P.