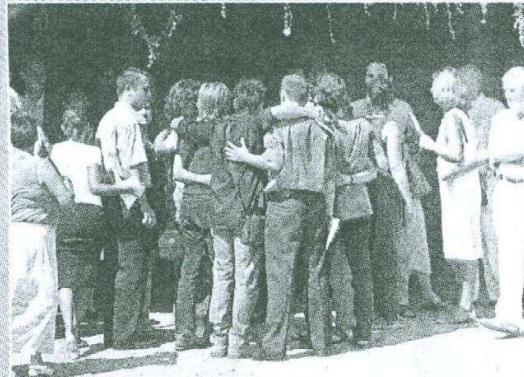


Detenido un pirómano

■ La Guardia Civil detuvo ayer a un vecino de Salou como presunto responsable de haber provocado el incendio que el pasado lunes arrasó quince hectáreas de pino blanco y matojos en los términos municipales de l'Albiol y La Selva del Camp (Tarragona). Julián Jesús S. S., de 44 años y vecino de Salou, reconoció que las llamas se produjeron a consecuencia de la chispa de una soldadura que estaba realizando en unos tubos metálicos para el riego, en una finca de su propiedad. En el momento de iniciarse el incendio, él mismo intentó por todos los medios apagar las llamas sin éxito y, en vistas de la situación, llamó a los bomberos y a la Guardia Civil. El detenido ha pasado a disposición del juzgado número 6 de Reus, acusado de un delito de incendio forestal. —



Familiares de las víctimas en el tanatorio de Sabadell

Multitudinaria despedida

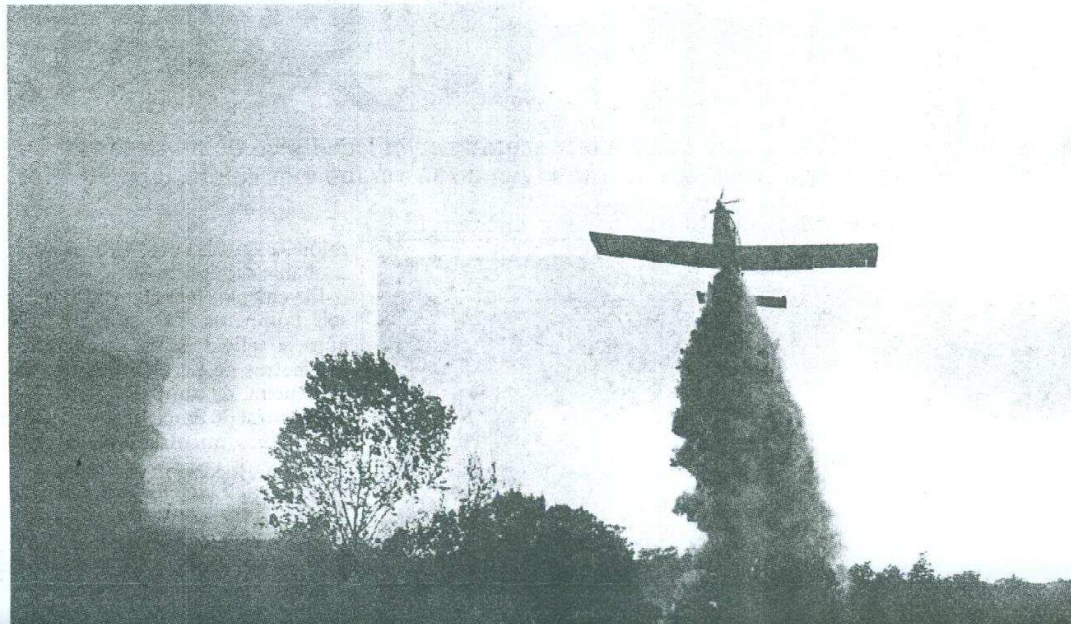
■ El tanatorio de Sabadell se llenó ayer de cientos de familiares y amigos que quisieron dar su último adiós a los cinco familiares fallecidos en el incendio que está calcinando los bosques de Sant Llorenç Savall, Granera, Gallifa y Monistrol de Calders. El matrimonio formado por Felip Fernández y Amàlia Marquès vivían en Sabadell, hasta que hace poco se empadronó en Sant Llorenç. La esposa trabajaba de asistente social en el Ayuntamiento de Sabadell y su hija Esther, de 34 años, también fallecida, había regresado hacía pocos meses de Alemania. La madre de Amàlia, Francesca Carbonell, y la hermana de Felip, Elena, tampoco pudieron escapar del fuego. Durante la ceremonia fueron leídos dos poemas que escribió y publicó el propio Felip Fernández, un enamorado de la naturaleza

Cuatro nuevos fuegos causan miles de desalojos

■ Dos incendios declarados en Tordera y Maçanet —éste probablemente provocado— unieron anoche sus llamas cerca de la autopista A-7

ANTONI F. SANDOVAL
ALMUDENA MONTAÑO

GIRONA / BARCELONA. — Nuevos fuegos volvieron a azotar ayer tarde con violencia diversas zonas de Catalunya. Los tres incendios que se declararon en Tordera (Maresme), Maçanet de la Selva (la Selva) y Llagostera (Gironès) provocaron el corte de varias vías de comunicación —entre ellas la autopista A-7 entre Barcelona a La Jonquera, la carretera N-II y la línea de Renfe



rumprir la circulación de trenes por la vía de Renfe de Barcelona a Portbou entre la estación de Maçanet y la frontera francesa.

A primera hora de la noche las dotaciones de 11 vehículos de los bomberos luchaban contra las llamas en este incendio intentando evitar que se uniera con el frente que avanzaba desde Tordera.

En ese momento había sido calcinada ya por las llamas una superficie aproximada de 155 hectáreas de masa boscosa. A pesar de que los bomberos seguían anoche luchando contra las llamas en todos estos frentes, la circulación pudo ser restablecida por la autopista A-7 y la carretera Gi-555 a partir de las 20 horas de ayer. También pudo restablecerse a partir de esa hora el tráfico ferroviario entre Barcelona y Portbou.

Al cierre de esta edición, fuentes de los bomberos de la Generalitat de Catalunya señalaban que el incendio de Llagostera estaba ya con-

entre Maçanet y Portbou-, y obligaron a desalojar de manera preventiva a más de 3.800 personas residentes en varias urbanizaciones y casas amenazadas por el fuego. En Olèrdola (Alt Penedès), otro incendio seguía ayer noche sin control después de haber quemado desde las 17.00 horas más de 100 hectáreas de vegetación forestal, y amenazaba el castillo de la localidad.

El primero de los incendios se declaró a las 14.45 horas en el término de Llagostera, en un punto situado a la entrada del municipio y muy cerca de la carretera Gi-674, de Caldes de Malavella. El rápido avance de las llamas obligó a cortar la circulación por esa vía, por la C-65 entre Llagostera y Cassà de la Selva y también a proceder al desalojo de las ur-

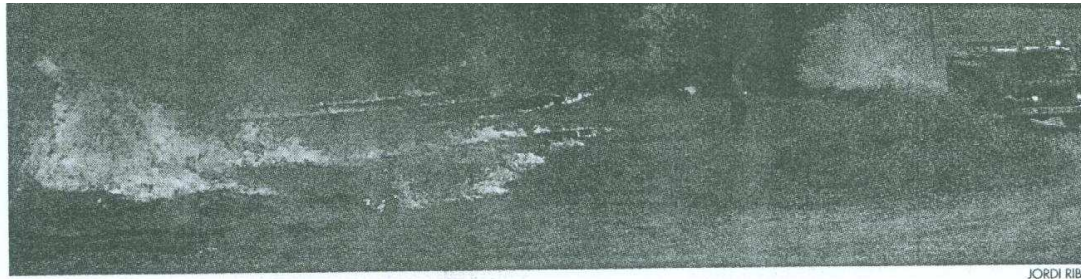
COMUNICACIONES

Además de la A-7, hubo que cortar la N-II y la línea de ferrocarril

LLAGOSTERA

Hubo que desalojar a 700 vecinos que al controlarse el fuego volvieron a casa

banizaciones La Mata, Mont-rei y la Canyera. Los cerca de 700 vecinos afectados fueron trasladados por los Mossos d'Esquadra al pabellón polideportivo de Caldes y a diversos locales de Llagostera. En las labores de extinción del fuego, que al cierre de esta edición los bomberos de la Generalitat no daban aún por controlado, trabajaron las dotaciones de 12 vehículos de bomberos y 3 helicópteros y aviones bombarderos. Hasta ese momento, las llamas habían calcinado ya unos 14 hectáreas, ocho de ellas de masa boscosa y el resto zonas de cultivo.



JORDI RIBOT

LUCHA DESDE EL AIRE. Un avión bombardero intenta sofocar las llamas del incendio que se declaró ayer tarde en los términos municipales de Maçanet de la Selva y Massanes



LA VANGUARDIA

Tan sólo diez minutos más tarde, otro nuevo incendio forestal se declaró en Tordera, junto a la carretera Gi-512 que va hasta Fogars de Tordera y en una zona conocida como Can Garriga y se extendió en dirección norte. Agentes de la policía

autonómica tuvieron que desalojar también en este caso a los vecinos de varias masías aisladas de la zona y a los casi 300 residentes en la urbanización Terra Brava.

A las tres horas de su inicio, el incendio de Tordera había calcinado

ya una superficie boscosa de más de 180 hectáreas y seguía fuera de control, según los bomberos de la Generalitat, que destinaron a luchar contra las llamas 12 vehículos terrestres y 5 aéreos. Anóche, las llamas avanzaban amenazando con encontrarse con las del incendio declarado en Massanes y Maçanet, lo que finalmente se produjo sin que los bomberos pudieran hacer nada para evitarlo.

Este siniestro se inició a las 15.19 horas en varios puntos, lo que da a pensar que pudo ser provocado. Desde las proximidades de la A-7, se propagó en dirección a Maçanet.

El intenso humo y el veloz avance de las llamas obligó también en este caso al desalojo de los vecinos de la urbanización Mas Altaba, la más cercana al lugar donde comenzó el fuego, y también de los residentes en otras tres urbanizaciones del término municipal: El Molí, Riuclar y Mont Barbat. En total, unas 2.600 personas que fueron trasladadas a lo polideportivos de Maçanet, Vidreres y Lloret de Mar.

El incendio obligó también a cortar la circulación en ambos sentidos por la autopista A-7 entre los kilómetros 71 y 95 y a prohibir la circulación por la carretera nacional II entre Maçanet de la Selva y Vidreres, y la Gi-555 entre Sils y Hostalric. Asimismo, fue necesario inte-

FUERA DE CASA

3.100 vecinos de Tordera y Maçanet continuaban anoche desplazados

NUEVO BALANCE

Las llamas de los cuatro incendios calcinaron cerca de 600 hectáreas más

AMENAZA

En Olèrdola, el fuego ponía anoche en peligro el castillo de la localidad

trolado, mientras que los de Tordera y Maçanet de la Selva habían entrado en fase de control. Los efectivos que luchaban contra las llamas habían conseguido cerrar el perímetro de ambos fuegos cuya extensión total había llegado ya en ese momento a las 450 hectáreas de masa forestal. Las previsiones apuntaban a que durante la madrugada, si no cambiaban las condiciones climatológicas, los dos incendios podrían ser finalmente controlados.

Olèrdola, en la comarca barcelonesa del Alt Penedès, fue otro de los puntos de Catalunya afectados por los incendios de ayer tarde. Un incendio forestal se declaró en este término municipal a las 16.42 horas. En la extinción del fuego trabajaron hasta que cayó la noche dos helicópteros bombarderos y 23 vehículos terrestres, cuyas dotaciones fueron las únicas que pudieron continuar luchando contra las llamas al ponerse el sol y cuando el fuego había arrasado ya unas 100 hectáreas de vegetación y seguía avanzando sin control.●