

ESTABLIMENTS ANTICS [per Josep M. Bartomeu]

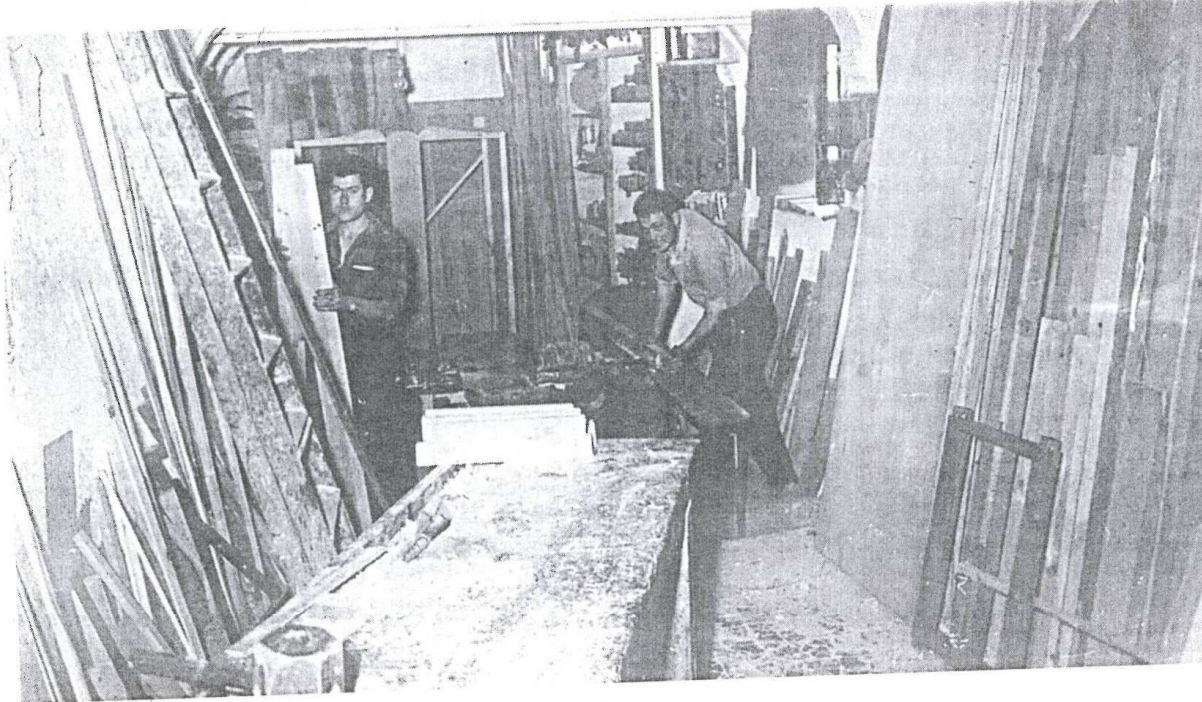
## Dades

**HISTÒRIA:** L'EMPRESA VA TENIR EL SEUS ORIGENS A CALDES DE MALAVELLA, L'ANY 1903. JOAN TAULERIA I ROSSELL LA VA CREAR AMB L'ÀNIM DE DIGNIFICAR I ELEVAR EL MOBLE A LA CATEGORIA D'ART. DE BON PRINCIPÍ TOT ES FEIA A MÀ, PERÒ MES TARD ES VA ADQUIRIR UNA MÀQUINA ELÈCTRICA MARCA «UNIVERSAL» PER PODER TREBALLAR AMB MÉS EFECTIVITAT. L'ANY 1974 L'EMPRESA ES TRASLLADA DEFINITIVAMENT A LA POBLACIÓ DE CAMPLLONG DES D'ON ES CONTINUA TREBALLANT.

**DATA DE FUNDACIÓ:** 1903  
**FUNDADOR:** JOAN TAULERIA I ROSSELL

**PROPIETARIS ACTUALS:** JOAN I FRANCESC TAULERIA I ROSSELL  
**UBACIÓ:** MAS FOSA NUM. 9 DE CAMPLLONG

**NUM. DE TREBALLADORS:** SEMPRE N'HA TINGUT 3 6 4  
**ACTIVITAT:** EBANISTERIA I MOBLES ARTESANALS.



EBANISTERIA TAULERIA DE CAMPLLONG

# Mobles d'artesanania amb art

L'empresa va començar a Caldes de Malavella, fent petits treballs de fusteria i ebenisteria. Actualment està ubicada a Campllong i és un dels establiments de mobles amb més solera de Girona. Els seus treballs són artesanals i reben encàrrecs d'arreu del país.

**E**l 31 de març de 1903 neix el primer fill de Joan Tauleria i Rosell i l'endemà mateix, el primer d'abril—segons ell mateix explica en un diari personal— comença a treballar com a fuster pel seu compte a Caldes de Malavella. Va canviar tres vegades d'emplaçament, d'acord amb el volum del negoci, que anava pujant. Primer va estar al carrer de Santa Maria, després a la plaça de l'Església i darrerament es va establir al número 20 del carrer Major.

Joan Tauleria feia de fuster i ebenista. En aquells anys els fusters i ebenistes fabricaven bressols, que es feien tots de fusta, per als recents nascuts, armaris per a habitacions de matrimoni o vitrines per a menjadors, taules de cuina o de menjador, llits, fustes per rentar la roba a mà i molts estris per a la casa. Els fusters de llavors també fabricaven taüts per als enterraments i, quan no tenien feina, es dedicaven a cuidar l'hort, que sempre tenien al costat de la casa o del taller, per poder subsistir.

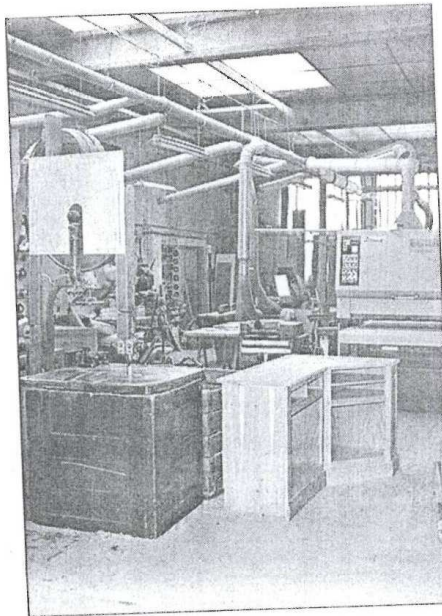
En Joan Tauleria i Rosell va tenir dos fills, en Francesc i en Joaquim Tauleria Salip, que seguien l'ofici també a la població de Caldes de Malavella i compren la primera màquina elèctrica. Cal esmentar que abans es feien tots els treballs a mà, artesanament.

### Industrialització

Amb aquesta màquina, que era una «Universal», es podien fer diverses coses a la vegada i, d'aquesta manera, les feines encarregades s'enllestien més depressa. Curiosament, el pare dels dos germans—en Joan Tauleria—havia començat a treballar només amb una garlota i un trepant. En Francesc Tauleria comprava la fusta a Can Sibils i arribava a Caldes de Malavella amb el tren. Des de l'estació fins a la fusteria la traslladaven amb carros.

Durant la Guerra Civil, en Sibils no li va cobrar mai la fusta a en Francesc Tauleria, però després de la guerra li va reclamar tot el que li devia i en Francesc va quedar molt endeutat. Aquest era un fet molt corrent en moltes empreses de les comarques de Girona entre els anys 1936 i 1939. Cada poble tenia els seus tractes comercials i molts botiguers o empresaris, per por que els robessin els diners, el que feien era «fiar» una part al comprador.

En Francesc Tauleria i el seu germà, Joaquim, por-



### Treball en família.

Des de la seva fundació, l'any 1903, els Tauleria sempre han treballat en família. Ha estat com una mena de tradició que s'ha mantingut a través de diverses generacions i que actualment perdura, amb els dos germans Joan i Francesc Tauleria Visa.

taven junts el taller, però un bon dia en Joaquim se'n va anar a treballar al balneari Vichy Català. En Joaquim és l'únic empleat antic d'aquesta empresa que encara és viu.

El 1940 en Francesc Tauleria i Solans es queda sol a l'ebenisteria, però tenia dos fills, en Josep i en Joaquim Tauleria Solans, que el comencen a ajudar en petites tasques, i van aprenent l'ofici. Comença aleshores un relleu generacional i hi segueixen treballant el dos germans amb les tècniques que manava el temps. Malauradament en Joaquim Tauleria va morir electrocutat l'any 1970, en tocar un cable d'alta tensió, mentre treballava en les feines del camp. En Josep Tauleria es va quedar sol, però poc temps després es casà amb Cànida Visa i Mestres, de Cassà de la Selva.

### Emplaçament definitiu

En Josep ja tenia ganes de canviar de lloc, perquè li havia problemes al carrer de Caldes on hi havia l'ebenisteria a l'hora de carregar i descarregar els camions de fusta perquè era estret. Llavors van decidir establir-se definitivament a Campllong. Això era l'any 1974.

Josep Tauleria i Cànida Visa tenen dos fills, Joan i Francesc. Curiosament aquest dos noms (Joan i Francesc) es van repintant a través de les diferents generacions familiars i aquesta és la quarta. Aquest dos joves—segons ells mateixos expliquen—han modernitzat l'establiment i el negoci perquè «ara per ara les coses canvien i has d'estar al dia amb tot». Al seu criteri, «s'han de fer exposicions de cara al públic, cosa que no s'havia dut mai a terme. En els temps moderns la gent vol veure el producte que compra per així fer-se una idea de com quedarà un cop instal·lat a casa seva. Són les exigències actuals del comprador».

El fundador de l'empresa, Joan Tauleria Rosell, va crear la firma amb el desig d'elevat el moble a la categoria d'art, assolint fructífers resultats. La tradició segueix generació rere generació, condensant els anys d'estudi, selecció de materials i mètodes de construcció. L'empresa fabrica peces en exclusiva i moltes vegades les exposa en les diferents fires d'arreu del país. Els seus treballs continuen essent artesanals i reben encàrrecs d'arreu del país.



### Només mobles artesansals.

Tant en el taller de Caldes de Malavella, que va estar obert fins 1974, com en l'actual fàbrica de Campllong sempre s'ha treballat de manera artesanal, fabricant, en moltes ocasions, peces úniques. **Fotos: Tauleria 1903 i Josep M. Bartomeu.**