

El jutjat ha suspès la subhasta de la urbanització de Caldes de Malavella

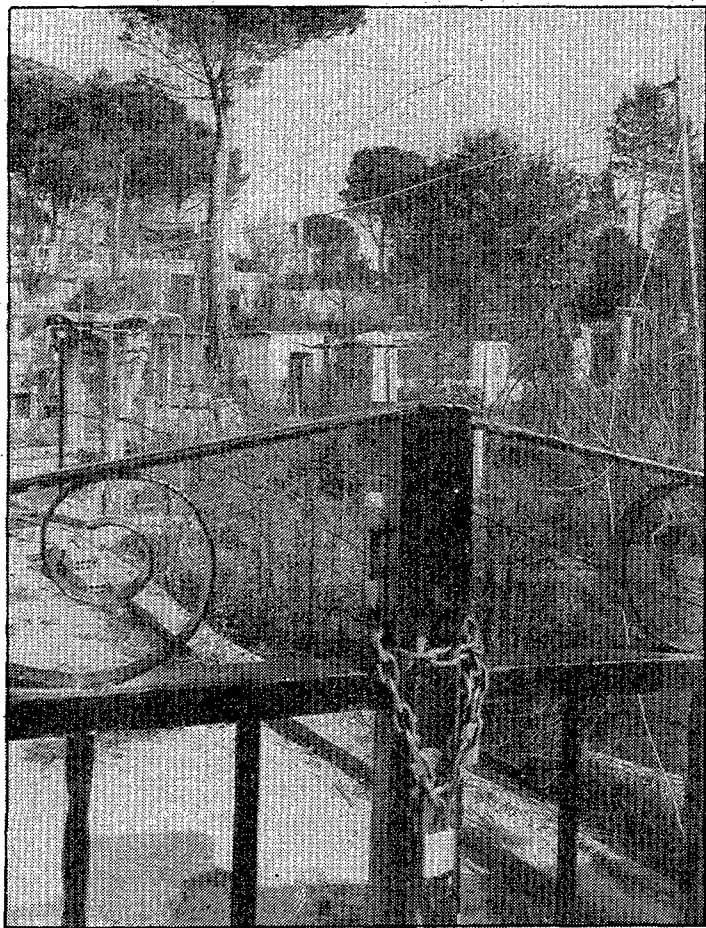
Admeten a tràmit les querelles contra els promotors del Llac del Cigne

DdeG

Caldes de Malavella.— El jutjat d'instrucció número 3 de Girona ha suspès la subhasta d'una de les dues finques de l'urbanització Llac del Cigne, de Caldes de Malavella, que s'havia de celebrar ahir, després que un jutjat de Barcelona hagi admès a tràmit les querelles interposades pels propietaris de les parcel·les d'aquesta zona residencial contra els seus promotors i contra el Banc Espanyol de Crèdit (Banesto), pels presumptes delictes d'estafa i falsedat. La finca, que havia servit com a garantia d'un crèdit hipotecari impagat que el promotor de la urbanització sol·licità a Banesto, s'havia de subhastar ahir per tercera vegada, en funció del procés executiu interposat per l'entitat bancària per obtenir el pagament del crèdit.

Els veïns de la urbanització tenen previst de presentar 120 querelles criminals —de moment ja n'han interposat una trentena— contra la promotora Mont Vall, s.a. i el seu legal representant, Joan Vidal Saballs, contra DIME, s.a. i Jorge Díaz Mesa, representant legal de la societat i promotor de la zona residencial des de l'any 1984, i contra Banesto i Antonio Urcola, ex-director de la sucursal de Girona d'aquesta entitat bancària. Els propietaris de les parcel·les asseguren que Vidal Saballs, promotor de la urbanització, va mantenir registrada al seu nom una de les dues finques que formen el Llac del Cigne, malgrat que havia venut les parcel·les en què es dividia. Segons els veïns, aquesta finca va servir per avalar un crèdit impagat, per la qual cosa Banesto inicià un procés per obtenir el pagament del deute.

L'admissió a tràmit de les querelles ha provocat la suspensió del procés civil iniciat per Banesto i, per tant, de la subhasta que s'havia de celebrar ahir. El president de la junta directiva de l'associa-



La urbanització Llac del Cigne de Caldes de Malavella està formada per unes vuit-centes parcel·les.

ció de propietaris de la urbanització Llac del Cigne, Carlos Enrique Serrano, va afirmar, en aquest sentit, que «m'ha sorprès l'agilitat de l'administració de justícia, que ha pres una decisió sobre l'admissió o no a tràmit de les querelles en un termini de temps molt breu, la qual cosa era una condició indispensable perquè es pogués aturar la subhasta». Serrano assegurà també que «em sembla entendre que el jutjat ha vist la gravetat del tema, i per això ha pres

una decisió de forma ràpida».

El jutge del jutjat d'instrucció número 7 de Barcelona ha ordenat, a més d'admetre a tràmit les querelles, que s'iniciïn les diligències per estudiar els fets denunciats, i ha citat a declarar, el proper dia sis de novembre, el promotor del Llac del Cigne, Joan Vidal Saballs. El president de l'associació de propietaris del Llac del Cigne indicà ahir que, després de la decisió del jutjat d'instrucció número 7 de Barcelona, «continuarem insistint en la interposi-

ció de les querelles que falten, i esperem que aquest mes ja s'hagin presentat les cent vint que s'havien anunciat». Tanmateix, els veïns de la urbanització «continuarem exigint que els promotors compleixin el contracte que vàrem firmar i que, en conseqüència, acabin definitivament la urbanització». Carlos Enrique Serrano manifestà, a més, que «en vista de l'actuació nefasta dels promotors, el nostre objectiu últim és que marxïn de la urbanització».

Els veïns acusen Joan Vidal Saballs d'haver mantingut registrada al seu nom una de les dues finques que formen el Llac del Cigne, malgrat que havia venut les cent quaranta parcel·les en què es dividia. El president de l'associació de propietaris ha explicat que, posteriorment, Vidal Saballs va sol·licitar un crèdit hipotecari a Banesto sobre aquesta finca. El crèdit, amb un principal escriturat de 50 milions, més 30 d'interessos i 15 de despeses, tenia un termini de tres anys, durant els quals no va ser pagat, per la qual cosa Banesto inicià un procés administratiu per executar-lo.

Els veïns s'han querellat també contra l'entitat bancària perquè consideren que «va actuar amb negligència a l'hora de negociar el crèdit amb Vidal Saballs i, posteriorment, quan inicià el procés executiu, era conscient que la finca estava parcel·lada, venuda i escriturada a nom de 140 persones diferents». Carlos Enrique Serrano assegurà, també, que «s'aprecia una certa connivència entre el promotor de la urbanització i el banc». En aquest sentit, ha indicat que «quan es va contractar el crèdit, Joan Vidal Saballs era assessor jurídic de Banesto, i el fill del director de la sucursal de Girona del Banc treballava al despatx d'advocats del promotor de la urbanització».

L'Ajuntament de Roses farà un estudi sobre el seu funcionament administratiu

ENRIC BADOSA

Roses.— L'Ajuntament de Roses encarregarà un estudi sobre el funcionament, reorganització, plantilla idònia, i canalització dels serveis administratius municipals a l'empresa ICSA. L'estudi va ser encomanat a ICSA després que guanyés el concurs convocat per l'Ajuntament de la localitat, al qual es van presentar dos projectes més. ICSA està especialitzada en assessorsaments d'aquest tipus a empreses privades i estament oficial. L'estudi d'ICSA, que es farà en base a una plantilla ideal i racionalitzada, consistirà en assignar seccions, funcionaris, coeficients de responsabilitat a cadascun i, a partir d'aquí, es repartirà la feina i les retribucions que corresponguin d'acord a un barem. Una vegada s'hagi realitzat el treball, l'Ajuntament de Roses estudiarà la seva aplicació en la mesura que ho cregui necessari. En aquest sentit, segons el regidor encarregat del personal, Lluís Costa, «quan vam prendre possessió del govern municipal el mes de maig, la proposta es va posar a sobre la taula, i ens va semblar bona idea, ja que ja en l'anterior etapa nostra al govern municipal havíem pensat endegar un estudi d'aquest tipus». Lluís Costa va explicar que «l'Ajuntament de Roses ha crescut de manera desproporcionada i sempre s'han posat pedacos a la gestió administrativa».

Paral·lelament, segons aquest regidor del consistori rossinç, «d'aquell Ajuntament de poble de pescadors a l'actual, l'administració municipal ha agafat un volum no solament dels deu mil habitants que som, sinó de diversos milers més. Importància que fa necessària —ha afegit Costa— reestructurar a fons l'objecte de tenir-la racionalitzada i coordinada a les necessitats actuals». El regidor també va matissar que «la majoria de funcionaris pertanyen a la plantilla des de fa tres o quatre anys, i només en fa vuit que Roses solament comptava amb vuit persones a les oficines municipals i un secretari». El regidor encarregat del personal creu que amb l'objecte de no ferir susceptibilitats entre la plantilla, «vam aprofitar l'oferiment de l'empresa ICSA per incloure en l'estudi-informe una avaluació de les retribucions ajustades a la feina de cadascú, però no per això es baixarà el sou de ningú, sinó que pot suposar una puja d'alguns d'ells més que d'altres».

L'informe, que ha d'estar enllestit d'aquí tres mesos, permetrà aplicar les seves recomanacions al pressupost de l'any 1990, i a partir del proper mes de gener, aprovar-se la nova plantilla si és que s'ha de reformar l'actual i preveure les despeses corresponents. Aquest estudi-informe ha provocat una certa preocupació entre el personal de l'Ajuntament de Roses, el qual va ser convocat per Lluís Costa que els va explicar que calia fer una reorganització de la funció administrativa de l'Ajuntament, per la qual cosa s'havia contractat una empresa especialitzada.

D'altra banda, alguns funcionaris dubten que en unes hores ICSA sigui capaç de valorar els aspectes importants de la gestió administrativa, ja sigui amb una entrevista o amb un test, «ja que saber distingir l'àmbit de la feina que cadascú té encomanada és important, però no fàcil de mesurar i valorar, sobretot per unes persones que no viuen els problemes que quotidianament es plantegen», segons han manifestat alguns funcionaris.

NUTREX, S.A.

Apartat, 48 - Tel. (972) 57 01 00 - Telex 57.247NUX-E.BANYOLES (Girona)

OFEREIX INFORMACIÓ DELS PREUS DEL MERCAT DE BELLPUIG, 17 d'octubre de 1989

AVIRAM

	preu kg. en viu	variació sobre setmana passada
Pollastres	130	(=)
Gallina lleugera	30-35	(=)
Gallina semipesada	40-50	(=)
Gallina pesada	101	(=)

CONILLS

	preu Kg. en viu	variació sobre setmana passada
Conill jove	345	(+5)
Conill adult	85	(=)

OUS

	preu dotzena	variació sobre setmana passada
Blancs sup.ex.esp.	135	(=)
Blancs super extra	119	(=)
Blancs extra	114	(=)
blancs primeres	109	(=)
blancs segones	104	(=)
Blancs terceres	88	(=)
Blancs quartes	71	(=)
Blancs quintes	61	(=)
Rossos sup.ex.esp.	139	(=)
Rossos Super extra	122	(=)
Rossos extres	117	(=)
Rossos primera	111	(=)

COMENTARI

Les repeticions han caracteritzat aquest mercat setmanal. L'aviram i els ous, en totes les seves categories, mantenen cotització.

Els conills joves han guanyat una mica més, i s'han apujat un dret.

NUTREX
ALIMENTS PER A RAMADERIA I AVICULTURA

DENKAVIT
LETS MATERNITZADES PERAL BESTIAR

ELS ESPLETS

MAURICI DURAN

Les avellanes

Rodones i de clova forta són les avellanes, el fruit de l'avellaner. Molt conegudes en aquests indrets, perquè les avellanes torrades, barrejades amb nous, panes i ametlles, són imprescindibles en la composició de les postres anomenades «grana de capellà», una menja molt acreditada que s'ofereix a pertot. Aquí, a Catalunya, compta amb molta demanda. Ja abans, fou molt extens el costum de comprar una paperina d'avellanes torrades.

Hi ha força classes d'avellanes: negretes, bessones, castanyenques, punxagudes, etc., totes prou apreciades. Són producció dels avellaners, unes plantes que no pugen pas més de dos a quatre metres d'alçària, que tenen les branques molt flexibles i les fulles individuals, en forma de cor i arrodonides.

La fusta de l'avellaner és forta; un garrot d'avellaner, en veure'l aixecat, imposa sempre.

Per aquests verals, no és massa abundant la producció d'avellanes, però sí cap a la banda de Sant Martí Sapresa i algun altre lloc, on se'n cullen força, perquè hi ha pagesia que té prou cura del cultiu dels avellaners.

Sempre s'ha dit que es tracta d'un esplet amb futur, perquè es tracta d'una fruita seca prou estimada; però el cert és que, darrerament, entranya prou dificultat la seva comercialització a causa de la gran competència exterior.

«Per Santa Magdalena, l'avellana és plena» i «Per Sant Feliu, l'avellana surt del niu», refranys que ens recorden les dades de la seva maduració, però la seva recollida es dona estiu enllà i més cap a la tardor.