

L'enderrocament de la rectoria recuperarà tot l'encant i el valor de l'església romànica



«La revisió del Pla General d'Ordenació ha estat la tasca més important del nostre consistori»

## Repàs i perspectives de la gestió municipal

Una de les tasques que considerem més importants realitzades pel consistori de Caldes de Malavella és la revisió del Pla General d'Ordenació. El Pla anterior de l'any 1965 havia quedat buit de contingut. La realitat de la població havia canviat d'una manera substancial. Calia, doncs, ordenar i adequar a la nova llei el territori de la nostra vila.

Dues són les causes que justifiquen la revisió: l'aparició de les urbanitzacions i, per altra part, cal pensar en crear les bases d'expansió de Caldes com a vila balnearia. Això vol dir equipar la població amb zones lliures públiques, aparcaments, local per a biblioteca, zona esportiva reserva de sòl per ampliacions esco-

lars, museu, locals per al jovent i la 3<sup>a</sup> edat.

En sessió del 10 de maig de 1982, la Comissió Provincial d'Urbanisme aprova definitivament el Pla, que surt publicat el 20 de juliol de 1982 en el B.O.P.

Considerem que la gestió del Pla ha estat ràpida, ha permès la intervenció dels usuaris i ha re-

collit suggeriments i impugnacions del 99% dels afectats. Com a conseqüència de la gestió urbanística portada a terme pel nostre Consistori, podem disposar en aquests moments de 5.630 m<sup>2</sup> de sòl lliure públic, 708 m<sup>2</sup> d'equipament escolar i una parcel·la de 605 m<sup>2</sup> amb una casa construïda en un sector de la població anomenat Granja I, que són propietat de l'Ajuntament.

També estan firmats els compromisos de cessió de terrenys que totalitzen, desglossats en diferents qualificacions, les següents superfícies, tots ells situats dintre del casc urbà.

Sòl lliure públic	21.219 m <sup>2</sup>
Equipament esportiu	14.800 m <sup>2</sup>
Equipament social	1.017 m <sup>2</sup>
(Aquest sòl és edificat)	
Equipament escolar	10.000 m <sup>2</sup>
Aparcament	1.500 m <sup>2</sup>
Aprofitament mitjà	16.145 m <sup>2</sup>

A part, el Pla assenyala també la resta del sòl que l'Ajuntament caldrà que compri per poder tenir els estàndards que la llei mana.

Com a fruit igualment de la revisió del Pla, l'Ajuntament ha pogut adquirir una casa al carrer de Sant Grau, n<sup>o</sup> 19, d'estil modernista que amb el suport econòmic de la Generalitat s'ha agencat i podrà servir com a lloc de trobada de tots els veïns de Caldes i, en especial, de la 3<sup>a</sup> edat. També servirà de base per poder realitzar diferents activitats culturals, ja que consta de sala d'exposicions, de lectura, laboratori fotogràfic, cuina i un lloc destinat a bar a la planta baixa de l'edifici.

### REVALORITZAR L'ESGLÉSIA ROMÀNICA

Amb la finalitat de revaloritzar l'església romànica de la nostra vila, s'enderrocarà la rectoria que hi ha adossada. Cal dir que, previ acord amb el Bisbat i el nostre rector, mossèn Josep M. Fàbregas, disposarà d'una casa en la qual les obres de condicionament ja estan finalitzant.

Mentrestant, l'activitat portada a terme per l'àrea d'Obres Públiques del Consistori ha estat important. S'ha urbanitzat la Rambla Recolons i els carrers Roques, Rossinyol, baixada Rossinyol i Riera. En aquest moment queda pendent d'iniciació les obres d'enllunament i voreres dels carrers que formen el veïnat d'Israel. Una iniciativa que demostra la facultat de cooperació del nostre poble és donada pels veïns del barri de Sant Grau, que construeixen, amb aportació desinteressada del seu treball, una plaça de què podrà gaudir tot el poble i endreçarà aquell sector, que és el rovell de l'ou de Caldes.

Una de les preocupacions del Consistori durant aquests tres anys i sobretot a l'estiu, és l'aigua. Les captacions actuals queden reduïdes a les següents: 1 pou obert connectat a un drenatge a la Benaula, 1 pou de 60 mts. de profunditat. Dues captacions situades l'una al costat de la riera Gotarra i l'altra, de 140 mts. de profunditat, al paratge anomenat Can Crosses, però no és suficient. A curt termin caldrà ampliar amb noves captacions. I

a llarg termini el subministrament d'aigua a la població es pot veure dificultat si no es troben pous que donin cabdals més importants que els que tenim. Cal tenir present que en anar passant els anys les necessitats d'aigua de la indústria i l'agricultura també seran més grans. Per poder solucionar aquest problema l'Ajuntament ha demanat ajuda a la Delegació d'Obres Públiques de Barcelona per fer un estudi hidrogeològic de tot el terme i poder establir les captacions en el lloc més propici.

Volem dir també que s'han fet unes excursions mensuals per a la 3<sup>a</sup> edat, per cert amb molt d'èxit, i que a l'estiu i per ocupar si es pot dir així la joventut, s'ha donat feina a tots aquells que ho han demanat, participant, també cal dir-ho, amb diferents treballs d'interès comunitari.

I parlant de joventut ens fa pensar en un problema que pot ser greu, que és l'emigració de la població jove que busca llocs de treball fora de Caldes i s'estableix així de forma definitiva en altres pobles merçant el potencial de creixement de la població. És, doncs, necessari afavorir d'una manera decidida l'establiment d'indústries i el desenvolupament del sector hotel-balneari i així augmentar els llocs de treball.

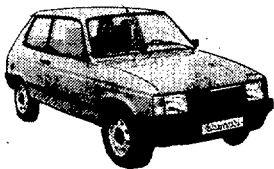
Ja per acabar, l'Ajuntament de Caldes de Malavella desitja a tots els conveïns una bona Festa Major.

**Lluís Comalada**

Batle de Caldes de Malavella

## JOSEP GENOHER COSTABELLA

REPARACIÓ GENERAL D'AUTOMÒBILS  
MAQUINÀRIA INDUSTRIAL I AGRÍCOLA  
DIAGNOSIS DEL MOTOR AMB AUTO-TESTER  
ALINEACIÓ DE DIRECCIÓ - EQUILIBRAT DE RODES  
ALINEACIÓ DE FARS - GREIXATGE



*feliç Festa Major*

Dr. Furest, 37  
Telèfon 47 02 23  
CALDES DE MALAVELLA

## RESTAURANT EL MOLÍ DE LA SELVA

CUINA CATALANA  
I INTERNACIONAL

Ctra. de Vidreres a Llagostera  
Tel. 47 03 00

## SNACK BAR EL MOLÍ

*Especialitats en plats  
conbinats i pollastre  
l'ast*

Ctra. de Vidreres a Llagostera  
Tel. 47 03 00

## BAR IDEAL

Esplèndida terrassa interior

ELS DESITJA UNA  
BONA FESTA MAJOR

C/. Prim, 3 - Tel. 47 00 19  
CALDES DE MALAVELLA