

## Mig any de servei de català La Bisbal: la llengua en una capital de comarca

**E**l SMC de la Bisbal és un dels més joves de les comarques gironines (va començar a funcionar el 20 d'octubre de l'any passat), i per això és molt difícil parlar ara de la incidència que pot haver tingut, perquè la tasca de normalització és una feina de formiguetes, d'anar fent, avaluable a llarg termini.

La Bisbal no és una població massa gran, la qual cosa facilita la relació personal

L'activitat econòmica de la ciutat rau en la petita indústria i el petit comerç, cosa que significa un tipus de relacions peculiars. Si d'una banda hi ha un accés fàcil a l'amo o al responsable del comerç o la indústria, d'altra banda també significa una manca de recursos econòmics per a infraestructura, que sovint serveix com a justificació per a determinats comportaments lingüístics, algunes vegades amb més raó que d'altres. Hi ha una massa important de població immigrada en diferents nuclis i amb uns comportaments lingüístics diferencials que caldria estudiar.

El fet d'ésser capital comarcal comporta la ubicació de determinats serveis, alguns molts castellanitzats i de difícil accés per al català: jutjats, Hisenda, Recaptació de Contribucions,...

Una de les tasques del SMC és la normalització interna de l'Ajuntament. En

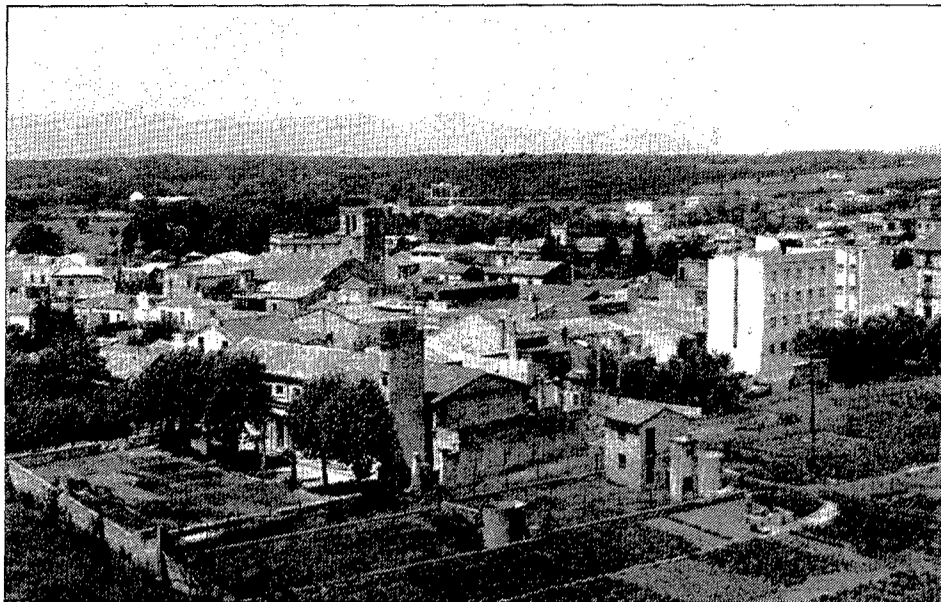
aquest sentit el SMC assessor lingüísticament els funcionaris quan li ho demanen i exerceix un cert control, encara necessari, sobre tots els papers que s'hi elaboren. D'altra banda, cal que el funcionari arribi a tenir un coneixement de català suficient per a desenvolupar la seva tasca de manera correcta, i per això fem unes classes voluntàries a dos nivells, obertes a d'altres institucions.

Les consultes externes han arribat sobretot de les entitats a les quals el SMC va enviar una carta de presentació; són relativament poques les consultes a nivell particular, cosa que vol dir que el SMC no ha arribat encara a determinats àmbits. Malgrat que encara no està constituïda la Comissió Ciutadana de Normalització Lingüística, han arribat al Servei algunes propostes i alguns suggeriments de gran utilitat.

Una de les tasques més importants del SMC és la dinamització, que es desenvolupa a través de campanyes sectorials; les que estem fent ara —als garatges, peixateries, carnisseries, bars i restaurants,...— les fem de manera conjunta tots els Serveis Municipals de Català de les comarques gironines.

Roser Carles i Colom  
Responsable del SMC de  
la Bisbal d'Empordà

Exposicions com «L'envelat» varen contribuir a la divulgació del servei de català entre els veïns de Caldes de Malavella.



Evolució del servei de català a Caldes

## De l'ajuntament a la població

**E**l 10 de maig de 1985 l'Ajuntament de Caldes de Malavella i la Direcció General de Política Lingüística de la Generalitat signaven el conveni que possibilitava la creació del Servei Municipal de Català, malgrat que aquest no començà a entrar en funcionament fins al novembre del mateix any.

D'ençà dels seus inicis, el SMC es va marcar uns objectius que, tot i ser complementaris, incideixen en diferents aspectes de la població. Les primeres accions anaven destinades a aconseguir la canalització plena de tota la documentació que el Consistori genera quotidianament. Val a dir que aquest objectiu únicament es pot assolir si té la col·laboració de la resta del personal de l'Ajuntament. I en el nostre cas, el suport ha estat ab-

solut i avui és la nostra llengua la que s'utilitza com a vehicle de comunicació habitual.

Paral·lelament, i tenint en compte que el SMC és un servei públic, calia que la població s'assabentés de la seva existència per tal que l'utilitzés segons les seves necessitats. L'any 1986 la projecció exterior del Servei es va iniciar amb un cicle de conferències que, amb el títol genèric de «Notes històriques de la comarca de la Selva», va intentar d'apropar el ciutadà a la realitat de la seva comarca.

Tres exposicions, «El bosc és vida», «L'envelat» i «El llibre infantil i juvenil en català», varen contribuir a la divulgació del Servei entre els veïns de Caldes.

Aquestes accions, la participació en la majoria d'activitats culturals de la vila, l'edició de

material imprès (calendars, nades, missatges,...) i la col·laboració en les campanyes supramunicipals organitzades pel Departament de Política Lingüística (pastisseries, bars, restaurants, comerços,...), han fet que més del 50% de la població declarés, en una enquesta sociolingüística realitzada el mes de juny passat que coneixia el nostre SMC.

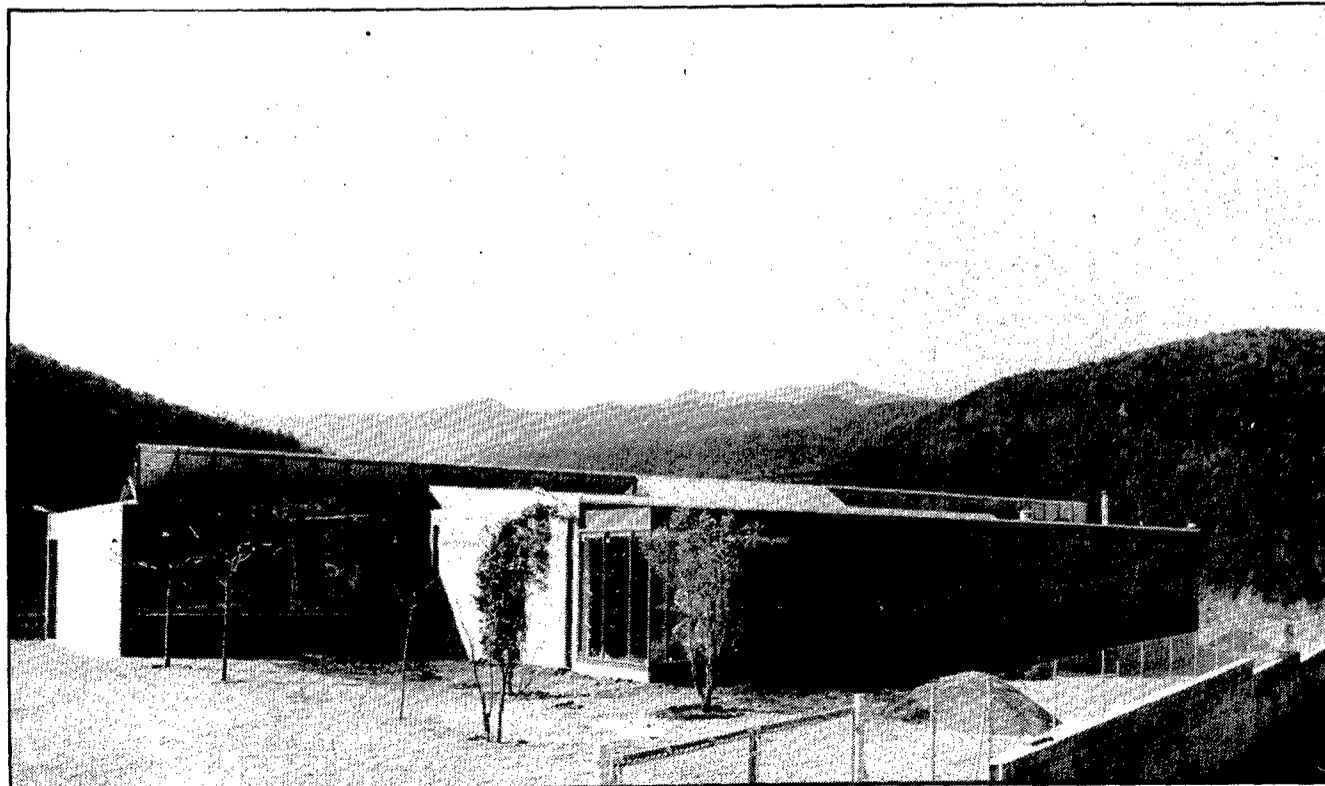
Una altra vessant del Servei és la d'impulsar l'ús del català entre els particulars de la vila. En aquest sentit, a més d'oferir la correcció de textos, missatges publicitaris, correspondència i documentació comercial, el nostre interès se centra a aconseguir una catalanització plena de tots els rètols existents a la vila (en aquests moments el 40% no són escrits encara en català).

Joan Boadas i Raset



Generalitat de Catalunya  
Departament d'Ensenyament

Serveis Territorials de Girona



VI Jornades d'Escola Rural  
a Catalunya

Organitzades per:

— Grup de mestres  
d'Escola Rural de la zona  
de Banyoles.

— Extensió Centre de  
Recursos Pedagògics de  
Porqueres

— Secretariat d'Escola  
Rural.

Banyoles, 24, 25 i 26  
d'abril de 1987

C.P. «Verge del Remei».

Escola Rural. Col·legi Públic de Sant Jaume de Llierca