

FESTA MAJOR/CALDES DE MALAVELLA

Una població que es debat entre la Selva i el Gironès

Un estudi geogràfic encarregat per l'Ajuntament de Caldes de Malavella demostra que el poble està actualment més vinculat a la comarca del Gironès

JOSEP M. CASAS

■ Si hi ha una comarca a Catalunya que presenta una diversitat en els seus paisatges i en els seus trets físics, una heterogeneïtat en les seves estructures socio-econòmiques i, fins i tot, una disparitat en les seves gents, costums i tarannàs és, sens cap mena de dubte, la comarca de la Selva. Des d'Amer a Blanes, des de Sant Hilari a Tossa de Mar, des de Breda a Caldes de Malavella, les peculiaritats, les particularitats, les diferenciacions, són tan evidents que pretendre agermanar i articular aquestes terres en una sola unitat territorial i administrativa comporta unes dificultats i uns problemes enormes i evidents.

Per tant, no ha d'haver sorprès gaire, en els darrers anys, la pretensió insistent i continuada de l'Ajuntament de Caldes de Malavella de sostreure's dels lligams administratius imposats per les darreres lleis de divisió territorial, això és, divisió del Principat en comarques, per les quals Caldes de Malavella quedava integrada a la comarca de la Selva, d'on pretén sortir-ne per tal d'enquadrar-se a la comarca veïna del Gironès.

Si que és veritat que Caldes de Malavella ha pertangut —arbitràriament, tot s'ha de dir—, des del

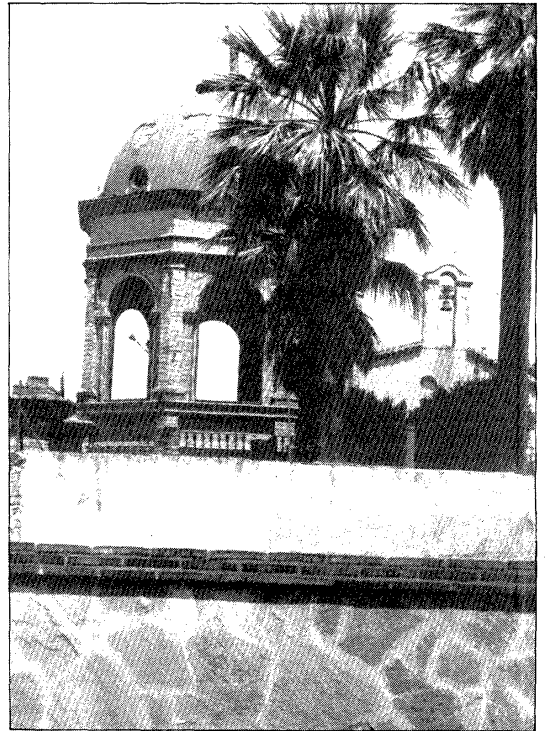
segle passat, al partit judicial de Santa Coloma de Farners, els límits del qual ara s'ajusten quasi mil·límetricament als de la comarca administrativa de la Selva, recentment imposada. Però també és veritat que l'oposició de l'Ajuntament de Caldes de Malavella a aquesta adscripció judicial i administrativa va ser clara, adduint sobretot la desavinut comunicació amb Santa Coloma i, entre d'altres coses, la més gran concurrència dels caldens al mercat setmanal gironí que no pas al colomenc.

Potser sí que pot sorprendre una miqueta el fet que, havent-se utilitzat el comarcalisme com a reivindicació del país i com a símbol d'adscripció a la terra en front de l'uniformisme provincialista i del centralisme anticatalanista de la dictadura de Franco, ara, amb la recuperació de les institucions i de l'autogovern, amb la reimplantació de la divisió comarcal, precisament ara que s'han recuperat les comarques tradicionals, l'Ajuntament de Caldes de Malavella vulgui sortir de la comarca assignada, la de la Selva, on, segons Pau Vila, ara fa poc més de cinquanta anys el municipi quedava aparentment ben integrat.

Em sembla que és ben lícit con-

siderar que la situació actual evidentment és ben distinta a la dels anys trenta i que mig segle després els criteris a l'hora de conformar una comarca i la seva realitat política, econòmica i social han sofert un canvi innegable. Seguint les paraules del mateix Pau Vila, «noves realitats en l'esdevenidor no deixaran d'innovar delimitacions més ajustades a les necessitats que es presentin. Volem dir amb això que cap divisió que es faci serà immutable». Per tant, no necessàriament avui Caldes de Malavella resta lligada amb la mateixa claredat a la comarca administrativa de la Selva, i en canvi pot ser, de forma més versemblant, que encaixi, per raons de funcionalitat i d'estalvi al ciutadà, en la comarca del Gironès.

I per si aquesta afirmació darrera pot ser dubtosa, fruit d'un coneixement aproximat i inexacte o de la intuïció, s'ha vingut a confirmar a partir d'un treball, encarregat per l'Ajuntament de Caldes a les geògrafes Isabel Salamaña i Margarita Castañer, professores de l'Estudi General de Girona, sobre la relació diària de Caldes de Malavella amb el seu entorn més proper. En aquest treball, a partir de diferents enquestes i de dades científiques, es pot apreciar clarament l'orientació



Vista parcial de la població. Foto: Lluís Serrat.

precisa de Caldes vers la ciutat de Girona i les viles veïnes de Cassà de la Selva i Llagostera. Per tant, la comarca on s'hauria d'integrar i adscriure la vila de les aigües, si entenem per comarca la unitat efectiva d'organització territorial i

representació ciutadana, on es mantenen relacions de tipus econòmic i de serveis i que vetlla per la funcionalitat administrativa i per l'estalvi i comoditat del ciutadà, és sens cap dubte la comarca del Gironès.



MAQUINÀRIA PER A LA
INDÚSTRIA DE LES BEGUES

MAS, CONSTRUCCIONS MECÀNIQUES, S.A.

Tel. (972) 47 02 26 - 47 02 51
Tx. 56270 CMMAS E
Fax 47 07 72

c/ Sant Sebastià, s/n
CALDES DE MALAVELLA

FUSTERIA CAMPENY

Us desitgem BONA FESTA MAJOR

c/ Major, 40
Tel. 47 00 87 CALDES DE MALAVELLA

RAMONA

GÈNERES DE PUNT

Us desitgem BONA FESTA MAJOR

c/ Major, 40
Tel. 47 00 87 CALDES DE MALAVELLA



CONSTRUCCIONS INDUSTRIALS

olímpic S.A.

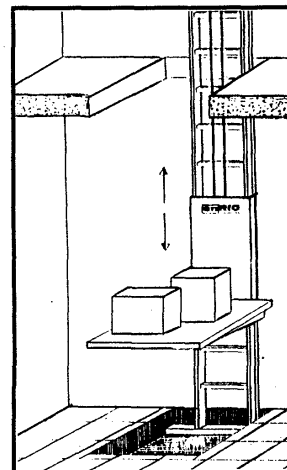
MAQUINÀRIA PER TREBALLAR LA FUSTA

FABRICANTS DE:

- XAPADORES DE CANTELLS
- SECCIONADORES AUTOMÀTICS
- APILADORES I CARREGADORS
- ENCOLADORAS DE CANTOS
- SECCIONADORAS AUTOMÀTICAS
- APILADORES Y CARGADORES

Ctra. de Llagostera, km 2,300
17455 CALDES DE MALAVELLA

Tel. (972) 47 02 00
Fax 47 10 60



enric

C. Poment. s/n — Tel. (972) 47 04 20
17455 Caldes de Malavella (Girona)