

Un equip d'arqueòlegs excavarà durant tres setmanes el conjunt termal del turó de Sant Grau, a Caldes. Les termes romanes mai no han estat estudiades amb rigorositat.

# CULTURA

L'intel·lectual alguerès Rafael Caria va exposar ahir a la Universitat 19 Catalana d'Estiu de Prada un diagnòstic preocupant de la situació actual de la llengua catalana a l'Alguer.

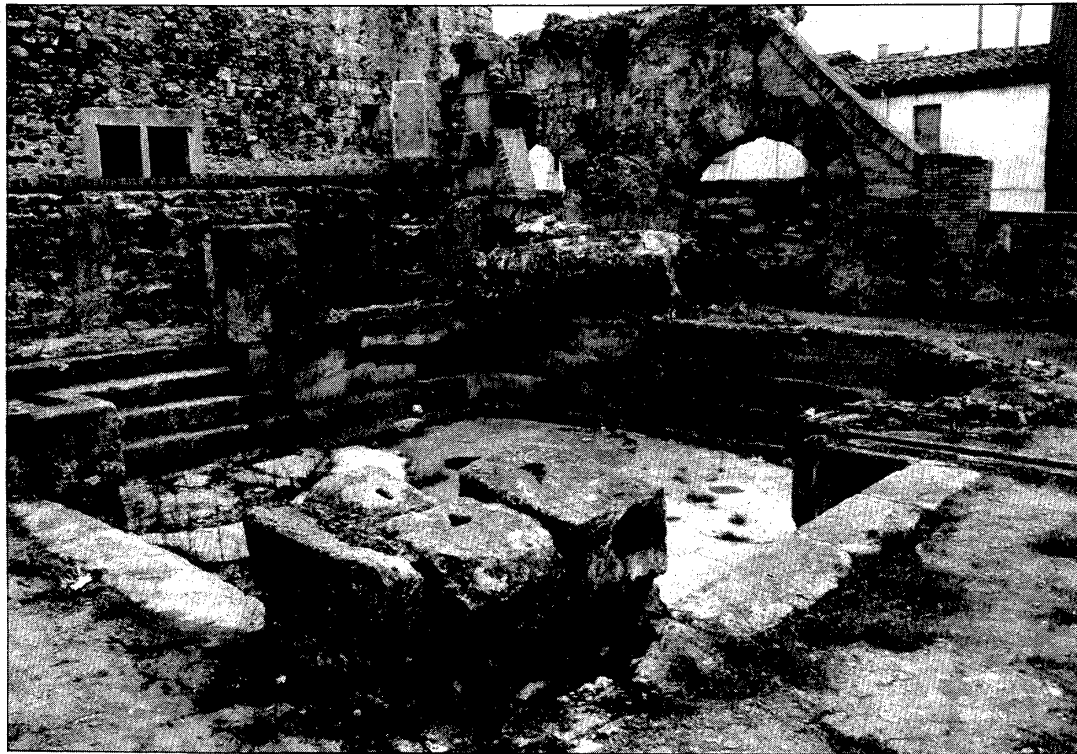
## PATRIMONI

Un equip dirigit pels arqueòlegs Jordi Merino, Josep Maria Nolla i Marta Santos excavarà el conjunt termal del turó de Sant Grau, a Caldes de Malavella, a partir de dilluns vinent. L'ob-

jectiu d'aquesta primera campanya és actualitzar les dades sobre les fases del conjunt de les termes romanes i la seva cronologia i delimitar el jaciment, que ha patit un progressiva degradació des

de segle. Les termes de Caldes van ser un nucli important de la cultura romana, que va generar al seu voltant una població considerada entre les 15 més

grans de l'època a Catalunya. Malgrat això, fins ara només s'hi havien realitzat algunes intervencions parcials i incontrolades, que no permetien avaluar correctament el conjunt arqueològic.



Tot i que van ser excavadades parcialment al final del segle passat, les termes de Caldes han estat abandonades a un progressiu deteriorament i mai no s'hi ha fet un estudi arqueològic rigorós. Foto: Hermínia Duran.

## L'inici d'una recuperació necessària

■ La vila de Caldes i les seves restes romanes, especialment les vinculades a les aigües termals que donen nom al poble, van atreure els investigadors a final del segle passat. Fins cap a l'any 1905 es van excavar parcialment el conjunt termal del puig de les Animes, actualment perdut, i el del turó de Sant Grau. Al puig de les Animes, que és propietat d'una coneguda empresa embotelladora d'aigua, s'hi va trobar una gran piscina romana, les restes de la qual han desaparegut, per bé que se'n conserva un plànol. Al turó de Sant Grau es va descobrir un conjunt termal important format per una gran piscina i quatre de més petites. «Exceptuant el conjunt de Sant Grau, tot el material arqueològic d'aquelles excavacions —diu Jordi Merino— s'ha perdut totalment. Tenim una llista del que es va trobar, però els objectes devien anar a parar a mans de particulars. Per la llista sabem que es va recollir força ceràmica i una col·lecció de monedes molt interessant de l'època romana». Les excavacions es van abandonar i no es va fer cap estudi rigorós sobre les troballes. Només l'arqueòleg J. de C. Serra Ràfols va publicar un treball l'any 1941, al qual han fet referència tots els articles i comentaris posteriors. Mentrestant, les termes de Sant Grau s'han anat degradant a causa de l'abandonament.

L'any 1986, unes obres de canalització al carrer de Sant Esteve van posar al descobert una necròpoli romana, que s'ha excavat durant tres anys. Segons Merino, s'hi han localitzat 56 enterraments, amb una tipologia molt variada i amb un marc cronològic entre els segles III i VIII. Aquestes prospeccions han donat informació sobre un període totalment desconegut de la vila, el baix imperi, i demostren que després de l'abandonament dels conjunts termals —a mitjan segle IV— la vida a Caldes va continuar, encara que potser no amb la mateixa densitat ni amb el mateix luxe. Sempre s'havia cregut que amb la proximitat de la via Augusta i amb la inseguretat de les invasions, la població havia abandonat totalment la plana per buscar refugi a les muntanyes.

L'inici d'unes noves excavacions al puig de Sant Grau obren tota mena d'expectatives respecte a la possibilitat que la història de la vila de Caldes de Malavella pugui ser coneguda en profunditat.

## Un equip d'arqueòlegs tornarà a excavar el conjunt termal romà de Caldes

Les restes del turó de Sant Grau no han estat estudiades des de principi de segle

Les termes quedaran al descobert i se'n sondejarà l'entorn per fer noves troballes

PERE PUIG  
■ **Caldes de Malavella.** — Les termes romanes del turó de Sant Grau tornaran a ser excavadades per un equip d'arqueòlegs, a partir de dilluns vinent, després de gairebé un segle de degradació constant. L'equip estarà format per una dotzena d'estudiants d'arqueologia de diverses universitats catalanes, dirigits per Josep Maria Nolla, Jordi Merino i Marta Santos, i tenen previst treballar al conjunt termal durant tres setmanes. La iniciativa té un pressupost inferior a un milió de pessetes i ha estat subvencionada pel Servei d'Arqueologia de la Generalitat, amb la col·laboració de l'Ajuntament de Caldes i el suport tècnic de la

Diputació de Girona.  
Aquesta primera campanya s'inicia amb l'objectiu d'estudiar les cinc piscines romanes que van deixar al descobert les excavacions que s'hi van portar a terme a final del segle passat, determinar la cronologia de les restes, i sondejar pels voltants del conjunt actual per delimitar el jaciment. «Actualment —diu Jordi Merino, un dels directores de l'excavació— les termes del turó de Sant Grau consten d'una gran piscina central, un corredor amb arcs i quatre piscines petites. Al mateix temps que farem el treball de datació, netejarem les parets, que tenen un metre i mig de sediment, per deixar tot el conjunt termal a la

vista i instal·larem plafons que informin els visitants. D'altra banda, farem sondejos dins les piscines i al voltant del conjunt per veure si el jaciment continua o si la resta va desaparèixer en temps medievals». Un conjunt termal romà d'aquestes característiques, de tipus medicinal, havia de tenir sales de massatge, jardins i d'altres instal·lacions auxiliars. Amb un treball d'excavació rigorós és possible que s'aconsegueixin troballes arqueològiques importantíssimes. Més d'una vegada s'ha comentat que Caldes podria posseir un jaciment arqueològic equiparable al d'Empúries. «Afirmar això potser és una mica exagerat —comenta Jordi Merino—. De Caldes se

n'ha parlat molt, i la veritat és que no se'n sap gairebé res. El material arqueològic de les primeres excavacions s'ha perdut, com també el de les que es van fer al puig de les Animes. Per documents i epígrafs —dues inscripcions— sabem que Caldes era una ciutat important, però jo crec que fins d'aquí a un parell d'anys no podrem fer una valoració».

L'equip d'excavadors també realitzarà sondejos a l'entorn del camí ral que es troba a la Creu de la Mà, dins el terme municipal de Franciac, on s'ha trobat un empedrat de més de 100 metres, per determinar si és una part de la via romana —la via Augusta— o bé un empedrat medieval.



**HOTEL  
LLEVANT**  
LLAFRANC

**LLUÍS BRUGUERA MARTÍ**

Obra sobre paper

Avui, inauguració a les vuit del vespre

**GRAN BALL DE FI  
DE FESTA**

Amb LA SALSETA DEL POBLE SEC

Dissabte 18 d'agost a la Discoteca LONG JOHN de la Bisbal.

Preu: 300 Pta.

**VENC PIS**

3 hab., amb o sense mobles. Baratíssim a

**SANT FELIU DE  
GUÍXOLS**

(centre). Tel. 86 80 99  
Sr. Forn.