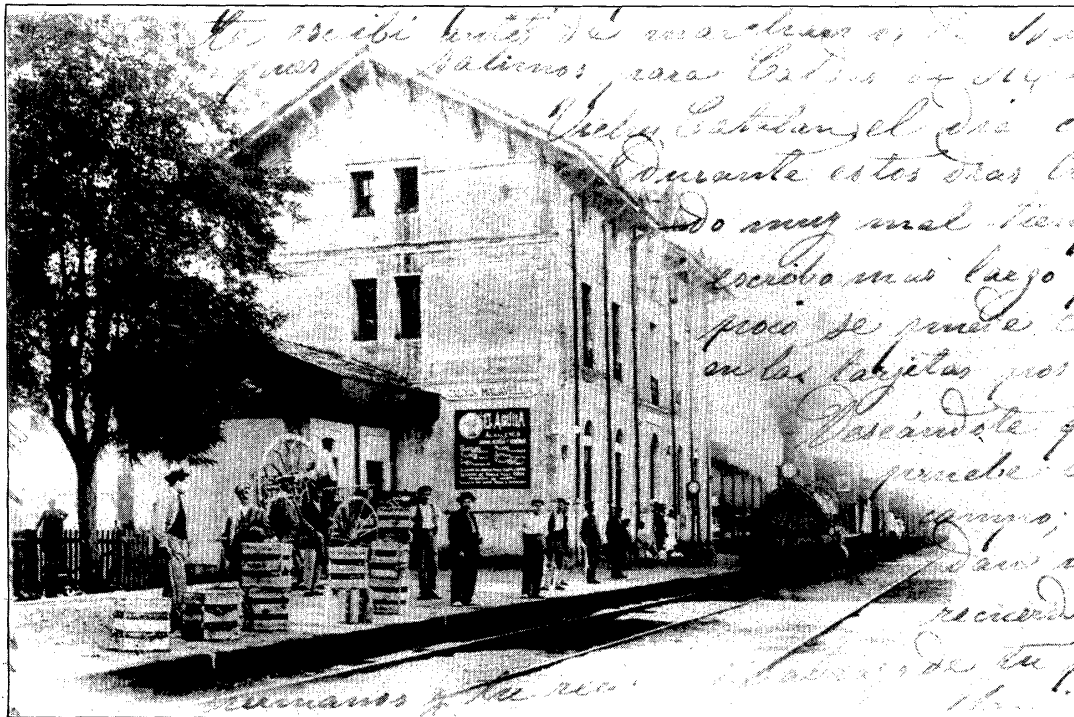


SOCIETAT



L'arribada del ferrocarril el 1862 va impulsar la vida econòmica de Caldes i va fer necessària una via de comunicació entre el poble i l'estació.

i el relacionava amb el fet que l'any anterior —és a dir, el 1961— aquesta societat mercantil no hagués volgut satisfer la quota de 1.350.000 pessetes que se li demanava per realitzar diferents obres. Lamentava també que se li hagués denegat la possibilitat de veure i llegir les denúncies emeses pels veïns del poble, al·legant que aquest fet la col·locava en un estat «d'indefensió».

Al capdavant, aquesta empresa mercantil no reconeixia a l'Ajuntament «competència jurisdiccional» sobre la qüestió, i deixava ben clar, i introduint-hi un matis d'amenaça velada, quina seria la seva reacció envers el que considerava interferència municipal en els seus assumptes: «Qualsevol decisió que prengui l'Ajuntament de Caldes de Malavella en relació amb allò que és privatiu i de propietat privada de Vichy Catalán, S.A., serà considerada il·legal i recorreguda davant de qui, com, i contra qui procedeixi».

En vista de la postura ferma de l'empresa, l'Ajuntament va plegar veles i va paraitzar, almenys momentàniament, l'expedient, si bé aquest no va arribar a ser arxivat. Quatre anys després, en el decurs d'un ple celebrat el 4 de maig de 1966, el consistori va nomenar una comissió formada per cinc regidors: Josep Campeny, Alfons Masllorens, Joaquim Mir, Antoni Maria Mundet i Josep Garriga, a la qual va encarregar la tasca d'obtenir proves documentals i testificals que acreditessin l'existència del camí públic dintre la propietat de Vichy Catalán, de manera que, vistes les evidències que s'aportessin, es pogués prendre la resolució pertinent. La iniciativa de crear aquesta comissió havia sorgit dels mateixos regidors esmentats, els quals van denunciar davant el ple «la intenció de la Vichy d'edificar unes naus de magatzem en terreny que és camí públic».

El 16 de desembre del mateix any la comissió va presentar el seu informe, acompanyat de nodrida documentació, extreta bàsicament dels títols de propietat de la Vichy, prèvia consulta del registre de Santa Coloma de Farners. Les conclusions apuntaven una vegada

més a l'existència provada del camí públic, i instaven l'Ajuntament a posar en marxa els mecanismes necessaris per a la seva recuperació, recordant-li que el mateix consistori ja s'havia pronunciat en aquest sentit el 1963. El 21 de desembre de 1966 es van tractar en sessió ordinària els resultats de la comissió, i un cop analitzades les proves, la corporació va considerar «sense cap mena de dubte, l'existència d'un camí públic que travessa la propietat de la societat Vichy Catalán», i va decidir notificar a aquesta empresa que havia de «treure la cadena que impedeix i tanca el pas per l'esmentat camí públic, i treure tots els efectes i materials que impedeixin la lliure circulació en tot el trajecte de la referida via pública, deixant-la lliure i expedida, en el mateix estat en què es trobava a l'any 1962».

Petò en aquesta ocasió la societat embotelladora tampoc no va acatar la demanda. En un extens escrit de 21 planes dirigit al consistori el 25 de febrer de 1967 deixava molt clar, amb tot tipus d'arguments, qui manava en realitat a Caldes. Només de començar, i amb «la major consideració i respecte», acusava l'Ajuntament d'haver-se excedit en les seves facultats i fins i tot d'anar contra la llei, i tornava a insistir en l'existència d'interessos foscos i de rencores darrera una qüestió «agra ment inspirada». I això ho feia passant llista a la política de favors de la Vichy al poble: «N'hi ha prou de recordar el conveni del 21 d'abril de 1960 en virtut del qual es va cedir a l'Ajuntament, gratuïtament, una respectable

quantitat de metres quadrats de terreny per a la millora del carrer Girona; i el donatiu de cinc mil pessetes per al Camp d'Esports el novembre de 1962, i, més recentment, l'any 1965, la donació lliure, a la plena i absoluta disposició de l'Ajuntament, de dues-centes mil pessetes per a la seva inversió en allò més convenient». Aquest repàs el feia la Vichy només amb vista a la possibilitat de «futures cooperacions sempre que sigui necessari».

Després d'aquesta valoració prèvia es referia al camí en qüestió, del qual assegurava que «ningú no ha utilitzat, ni a peu ni a cavall, ni en carro ni en carreta, ni amb cap vehicle, almenys des de fa més de seixanta anys, si és que aquest camí existia, que, a més a més, no existia». Segons la societat mercantil, el que hi havia antigament eren diversos accessos a les anteriors finques agrícoles que posteriorment formarien part del patrimoni de la Vichy. I, també segons aquesta empresa, la possibilitat de passar per aquests viarans «caducava per a cadascun dels propietaris en vendre la seva terra». O sigui, que si hi havia camí, en aquells moments pertanyia a la Vichy, i si la corporació s'entossudia a reclamar-lo «podrà respondre civíliment dels danys que ocasioni», i no solament la corporació com a entitat de poder local, sinó tots i cadascun dels seus components, que seran «responsables personalment» del que pugui succeir. Al final del text, la Vichy es ratificava en el procediment utilitzat durant tota la seva llarga i enutjada argumentació: la intimidació i la magnanimitat, és a dir, el pal i la pastanaga. Acaba així: «Ja sabem que el Tribunal Suprem ha establert que la il·legalitat d'un acord, no suspèn a temps, produeix l'obligació d'indemnitzar danys i perjudicis en tota la seva extensió; però es tracta de viure amb cordialitat, sense animositat... Vichy Catalán ha donat proves de la seva predisposició a col·laborar amb l'Ajuntament en bé de Caldes de Malavella, però això no impedeix que surti en defensa dels seus drets. Per tot allò exposat i al·legat, suplica a V.I. que se serveixi pro-

posar a l'Ajuntament de la seva presidència la reconsideració de l'acord de 21 de desembre de 1966, revocant-lo en totes les seves parts».

Aquesta carta de la Vichy, que acabem de comentar en algun dels seus paràgrafs, va provocar l'efecte buscat. No solament no va prosperar l'afar de la recuperació del Camí Vell de l'Estació, sinó que els cinc regidors i membres de la comissió encarregada d'aquest tema van ser cessats en els seus càrrecs de manera terminant. Es va crear una nova comissió totalment inoperant, que no va dur a terme cap acció reivindicativa.

I no es va tornar a parlar més de la qüestió, almenys a un nivell oficial, fins que el primer consistori democràtic, encapçalat per Lluís Comalada, i amb ànim de resoldre una assignatura pendent des de vint anys enrera, va encarregar a un despatx d'advocats de Girona l'estudi del cas i les possibilitats, fonamentades en dret, de reconquerir per al poble el camí disputat. L'informe dels lletrats Ponç Feliu i Llansa i Antoni Sant i Blanch, tramès a l'Ajuntament el 31 de maig de 1984, oferia grans esperances objectives per arribar a bon port en el procés judicial que s'hauria d'emprendre. Va ser així que, a partir de les perspectives favorables, en el ple de l'Ajuntament celebrat el 10 de juny de 1986 es va acordar «iniciar, d'acord amb les conclusions del dictamen emès pel bufet Feliu de Lletrats de Girona, les accions judicials necessàries per reivindicar la propietat del camí públic que travessa els terrenys avui dia propietat de la Societat S.A. Vichy

Catalán».

Per tercera vegada un equip municipal de Caldes intervenia en l'afar del Camí Vell de l'Estació, però en aquesta ocasió amb el convenciment d'arribar fins al final. Ignasi de Bolós i de Almar, com a procurador de l'Ajuntament, va interposar davant el jutjat de primera instància número dos de Santa Coloma de Farners demanda de judici declaratiu de menor quantia contra la companyia mercantil Vichy Catalán, adjuntant a aquesta sol·licitud un quantió plec de proves i documentació referents al caràcter públic del camí, entre moltes altres un fotograma proporcionat pel Servei Geogràfic de l'Exèrcit, a partir d'un vol efectuat el 1953 per un avió americà, en el qual apareix amb tota nitidesa el recorregut de la via en qüestió. El 23 de febrer de 1987, el jutjat va admetre a tràmit la demanda i va recabar les proves corresponents de la part contrària, la qual va continuar negant l'existència del camí en litigi.

Tal i com havien previst els lletrats, la sentència va ser favorable a l'Ajuntament. Maria Asunción Domínguez, la jutgessa, va valorar positivament les proves documentals, l'examen pericial efectuat sobre el camí i els testimonis personals de molts caldens que van declarar haver-hi passat tota la vida, i va desestimar tots els arguments exposats per la Vichy, des que els testimonis eren part interessada fins a la pretesa possessió per part seva de tot el que es contenia dintre les seves finques.

El veredict, per tant, declara de «domini públic» el camí i especifica ben clarament el seu trajecte, un trajecte que ara ja pot seguir qualsevol persona: «Coincideix en el seu inici amb l'antic camí públic Puig de les Animes, es desvia a l'oest cap al nord de la finca propietat de la demandada, voreja llavors la riera anomenada del Mal Pas, fins acabar en la carretera de l'estació, al costat de l'emplaçament d'aquesta».

Tot i que el jutjat va condemnar la Vichy a treure les cadenes, les tanques i qualsevol altre objecte que impedisés el pas, els caldens s'han hagut d'esperar un parell d'anys abans no han pogut recuperar efectivament el camí. La maquinària judicial tot just començava i l'empresa embotelladora va utilitzar tots els seus engranatges. Va apellar la sentència davant l'Audiència Territorial de Barcelona, la qual, en data de 9 de maig de 1989, va desestimar el seu recurs. Per últim va interposar un recurs de queixa davant el Tribunal Suprem, que tampoc no va valorar-lo favorablement. Actualment, esgotats tots els procediments judicials, des del 21 de març d'aquest any, Caldes ha recuperat de forma definitiva i inapel·lable el seu Camí Vell de l'Estació. Ara l'Ajuntament en decidirà l'ús més convenient i adequat a les necessitats actuals del poble. Potser ja no fa falta, després de tants anys, com a via de comunicació, però allò important —assegura l'alcalde— és que «s'ha restituit un bé que era nostre i que arbitràriament se'ns havia pres. Ara ha quedat clar que el camí és del poble i no d'una empresa privada, i a partir d'aquesta realitat reconeguda pels Tribunals podem decidir que fer-ne, si recuperar-lo com a lloc de pas o negociar amb la Vichy alguna contrapartida».

Després d'utilitzar procediments per dissuadir els veïns de circular pel Camí Vell, la Vichy va barrar amb cadenes les dues entrades el 1962

Ara l'Ajuntament de Caldes podrà decidir si recupera el Camí Vell de l'Estació com a lloc de pas o negocia amb la Vichy alguna contrapartida