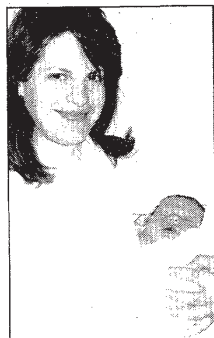


LA VIDA SOCIAL

ELS NAIXEMENTS



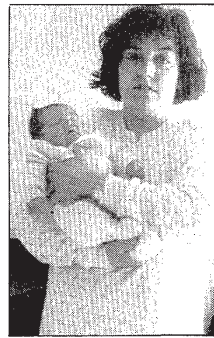
Blanes

—Edgar, fill de Lluís Tordera i d'Anna Maria Catalán. Va néixer el dia 20 de febrer, a l'Hospital Josep Trueta de Girona.



Palol d'Onyar

—Mercè, filla de Josep Antoni Navas i de Mercè Vila. Va néixer el dia 18 de febrer, a l'Hospital Josep Trueta de Girona.



Vilobí

—Aida, filla de Josep Saus i de Núria Blanch. La nena va néixer el dia 19 de febrer, a la Clínica Bofill de la ciutat de Girona.



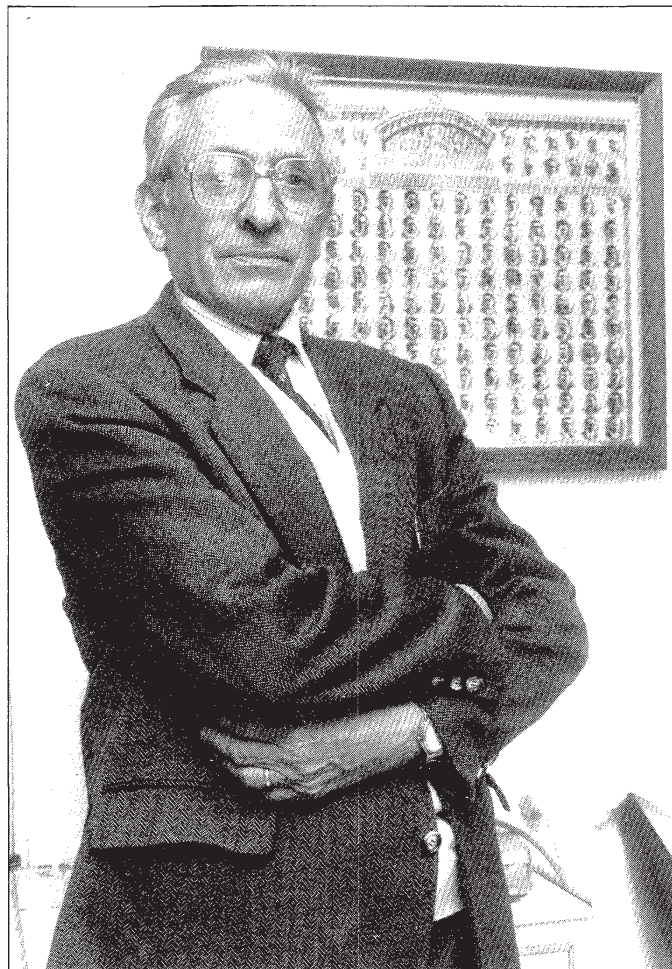
Girona

—Thais, filla de Miquel Cortés i d'Encarna Trujillo. Va néixer el dia 19 de febrer, a l'Hospital de Santa Caterina de Girona.

EL PERSONATGE

Francesc Xavier Sàbat i Ballès

És un metge de Caldes que hi exerceix des de fa quaranta anys i a qui recentment els avis de la llar de jubilats han fet un homenatge perquè s'ha jubilat del dispensari



Francesc Xavier Sàbat, fotografiat al despatx de casa seva.

«Vull viure en pau i tranquil·litat»

■ **Nom:** Francesc Xavier Sàbat i Ballès. **Lloc i data de naixement:** a Girona, el dia 15 de febrer de 1927.

Estat civil: casat.

Professió: metge.

Aficions: «M'agraden els escacs i la lectura, sobretot les novel·les policiaques i bibliogràfiques».

Personatges de la televisió: «No n'hi ha

cap».

Principal virtut: «Diuen que tinc molta paciència».

Principal defecte: «No ho sé, potser que m'entenguin sense haver de donar gaires explicacions».

Màxima aspiració: «Viure en pau i tranquil·litat i que la gent estigui bona i que sigui bona».

Francesc Xavier Sàbat és un metge de Caldes que exerceix en aquesta mateixa localitat des de fa quaranta anys i que fa poc s'ha jubilat del dispensari. A Sàbat, els avis de la Llar de Jubilats de Caldes li han fet un homenatge. Diu que actualment hi ha les mateixes malalties que abans, però que la gent d'ara no té confiança en el seu metge i que no té tanta paciència per curar-se. Assegura que ara per qualsevol cosa es va al metge.

IMMA BOSCH

■ —Tinc entès que fa uns dies li han fet un homenatge...

—«Sí, me'l van fer els avis de la Llar de Jubilats de Caldes. Em van entregar una placa».

—Per quin motiu?

—«Perquè em vaig jubilar del dispensari».

—Quants anys fa que exerceix de metge?

—«Vaig començar fa quaranta anys. Quan vaig acabar els estudis vaig fer una substitució d'un mes a Besalú i després ja em vaig traslladar a Caldes».

—Des d'aquell moment, sempre ha exercit a Caldes?

—«Sí. Durant els deu primers anys vaig exercir juntament amb un altre metge, fins que aquest es va jubilar. Ara fa uns anys ha vingut una metgessa».

—Durant els anys que ha exercit tot sol devia tenir molta feina...

—«Durant els quinze anys que he fet de metge tot sol a Caldes hi ha hagut temporades de tot. Ara hi ha les mateixes malalties d'abans, però és molt diferent, ja que si una persona pateix un infart o té una malaltia greu, el primer que fem és enviar-lo a Girona. Abans ho havíem de fer tot, fins i tot havíem d'intentar combatre malalties que actualment ja han desaparegut del tot, com la poliomièlitis».

—La seva especialitat, quina és?

—«Jo faig de metge de capçalera. Sóc d'aquells metges que si un pacient necessita que el vagi a visi-

tar a casa seva ho faig i si és possible parlo amb ell. Ara ja no es fa això; ara els pacients no tenen gaire contacte ni gaire confiança en el seu metge de capçalera».

—Creu que són diferents els pacients d'abans dels d'ara?

—«Sí, els d'abans tenien confiança en el seu metge i tenien paciència. Si el met-

ge els deia que per curar-se necessitaven quinze dies, els pacients feien el que havien de fer i ho entenien. Ara, si una persona va al metge, vol que aquest li curi la

malaltia el mateix dia».

—La gent anava més al metge abans que ara?

—«No. Actualment la gent va al metge per un simple constipat o per un gripet que-li ha sortit; abans la gent no donaven la més mínima importància, a aquestes coses. També hi ha gent que va al metge perquè diuen que el dilluns es van trobar malament i no van poder anar a treballar i volen que els facis el paper de baixa. És molta casualitat que sempre es trobin malament el mateix dia, el dilluns, no?».

—El ritme de vida que, en general, es porta actualment, pot perjudicar la salut?

—«Evidentment, el ritme de vida provoca un estrès i un tipus de malalties psicosomàtiques. També hi influeix molt el menjar».

—Com és que es va dedicar a la medicina?

—«No l'ho creuria. Vaig estudiar medicina perquè no m'agradaven les matemàtiques ni el dibuix, i vaig començar a descartar carreres fins que vaig arribar a la conclusió que la de metge era la millor que podia fer. No me n'he penedit mai i si fos ara ho tornaria a fer».

—Què n'opina la seva família, de la seva professió?

—«S'ho han pres molt bé, fins i tot quan em tocava sortir de nit per anar a fer una visita. De tota manera, dels vuit fills que tinc, només una ha estudiat la carrera de metge i vol fer de metge rural».

—Actualment fa sortides de nit per anar a visitar algun pacient?

—«Encara fa pocs dies vaig haver de fer-ne una. Però com ja t'he dit abans, ara la gent, quan hi ha una urgència, té més tirada a anar a Girona».

—Vostè creu en la medicina natural?

—«Jo he receptat a algun pacient que prengui canemilla o que inhali eucaliptus perquè pateix un constipat. Però, tu receptaries unes herbes per curar una apendicitis?».

—Fins quan pensa exercir de metge?

—«Mentre sigui capaç de fer-ho, em dedicaré a la medicina».

L'HOROSCOP

JAUME GRILLÓ

Àries. 21 març-20 abril

—Agafa't les coses amb més calma, perquè és gairebé impossible compaginar-ho tot. Aprofita el Carnestoltes per passar-t'ho bé.

Taure. 21 abril-20 maig

—És probable que avui aconsegueixis contactar amb una persona amb la qual et sentiràs d'allò més bé i amb qui viuràs noves experiències.

Bessons. 21 maig-21 juny

—No et tanquis i disfruta una mica de la vida, perquè si t'ho saps muntar una mica bé veuràs que és molt bonica.

Cranc. 21 juny-22 juliol

—Vés amb compte, ja que els horaris que estàs fent últimament et poden provocar problemes de salut. Intenta tranquil·litzar-te.

Lleó. 23 juliol-22 agost

—Hi ha una persona que consideres insignificant però que et pot perjudicar molt. Vigila, que ja fa temps que treballa.

Verge. 23 agost-21 setembre

—Pensa que el teu company / a està al teu costat perquè té ganes d'estar amb tu. No siguis egoista i pensa una mica en ell / a.

Balança. 22 setembre-22 octubre

—Darrerament passes molts alts i baixos i no trobes l'equilibri. Disfruta una mica aquests dies perquè per Carnaval tot s'hi val.

Escorpió. 23 octubre-21 novembre

—Busca el suport que necessites en la teva família i en la teva parella, perquè saps que ells no et defraudaran mai.

Sagitari. 22 novembre-21 desembre

—No siguis tan esbojarrat i intenta centrar-te. Moltes vegades aquestes coses que semblen insignificants poden ser molt importants.

Capricorn. 21 desembre-21 gener

—Des que es va iniciar l'any no has passat una vetllada tranquil amb el teu company / a. Avui podria ser la teva oportunitat.

Aquari. 22 gener-21 febrer

—Intenta recordar que ja fa temps vas estar en la mateixa situació que l'actual i en pocs dies tot es pot solucionar perfectament.

Peixos. 22 febrer-20 març

—Ja fa temps que somies a fer un viatge. Aquests dies podrien ser propicis per realitzar-lo. Comença'l a preparar.

L'EFEMERIDE

Planeta	Long. ^o	Eclíptica
Sol	11 ^o 39'	Peixos
Lluna	13 ^o 29'	Sagitari
Mercuri	26 ^o 55'	Peixos
Venus	15 ^o 11'	Aquari
Mart	09 ^o 50'	Aquari
Júpiter	09 ^o 25'	Verge
Saturn	12 ^o 58'	Aquari
Urà	16 ^o 57'	Capricorn
Neptú	18 ^o 18'	Capricorn
Plutó	22 ^o 57'	Escorpió
Node	07^o57'	Capricorn
H.S.L. gmt.		10h. 40 08