

Camprodón, en la Ruta del Románico

Coll d'Ares, una importante aportación a este sector de nuestra provincia

Desde hace muchos años, Camprodón es una señorial villa de vacaciones

Gran número de iglesias románicas en la comarca son centro de estudio y contemplación

Desde hace cinco años, Camprodón tiene un nuevo acceso desde Francia. Camprodón y España, ya que el paso de "Coll d'Ares" es utilizado por numerosos europeos que entran por el centro y norte.

Por otra parte, son ya muchos los turistas —teniendo en cuenta que entran por millones— que son amantes del arte, y por allí pueden seguir una "Ruta del Románico" importantísima, sin faltar tampoco aquellos que, viniendo a nuestra Costa Brava, desean conocer asimismo la alta montaña, y hacen su entrada por "Coll d'Ares" para salir por la Junquera. O viceversa.

Camprodón es desde hace años una señorial villa de vacaciones. A casi mil metros de altitud, con unos paisajes verdaderamente excepcionales a su alrededor, con numerosos prados y fuentes, como la "Font Nova" y la "Font del Boix", la de la "Mare de les Fonts", de "Sant Patllari", "del Vèrn", de "Can Mol", "Can Moner" y otras.

Pero si en los edificios monumentales, Camprodón y su comarca aportan una riqueza verdaderamente notable, en el urbanístico, con sus modernos edificios, y especialmente con sus torres y diversas instalaciones, hacen que el verano de montaña en aquel lugar, reúna cuanto pueda desear el más exigente.

El paso de "Coll d'Ares", que significa "Altar", ya era conocido y utilizado en la antigüedad. Por él, según una vieja leyenda, cruzó el caudillo Anibal, general cartaginés, hijo de Amílcar Barca, los Pirineos. Vino a España con su padre y al morir éste, sirvió a las órdenes de su cuñado Asdrúbal, a cuya muerte, Anibal fue aclamado general en jefe.

Tras varias victorias sobre los romanos en España, decidió atacar a Roma. Atravesó los Alpes y sorprendió a los romanos. Pero no llegó a entrar en Roma, y pronto sea que en dicho período en España, Escipión había derrotado al ejército de Cartago, Anibal regresó inmediatamente, y en su caminar de las Galias a su patria, atravesó los Pirineos por el Coll d'Ares.

Este importante paso es citado varias veces por la historia. Cuando el hijo mayor de Pompeyo, el Magno, luchaba en España contra César, éste vino a compartirle y cruzó con su ejército el "Coll d'Ares", que por aquel entonces no tenía nombre propio, y recibió el de "Ares", en memoria del sacrificio que César ofreció en un altar (ara) erigido en aquel lugar. En 1811 se hicieron trámites para la apertura de este paso, pero, pese a los muchos trabajos, nada se consiguió. Se llegó así al Gobierno del General Primo de Rivera, quien firmó el proyecto definitivo de una carretera que uniera a los pueblos hermanos cobijados en los regazos del Pirineo, iniciándose la obra en el año 1930, y quedando después abandonada. En 1960 el Consejo General de los Pirineos Orientales franceses, aprobó la construcción de 2.800 metros de carretera que faltaban para enlazar con la española, iniciándose en Pla d'Espinas para llegar hasta Coll d'Ares. Ello despertó nuevamente su interés y necesidad, y el Caudillo concedió un presupuesto de 21.405.274 pesetas para la terminación de las obras del tramo de Molló a la frontera de Coll d'Ares.

Esta nueva frontera, o paso fronterizo, aparte sus atractivos turísticos o como simple lugar de

paso, beneficia notablemente las comarcas del Ripollés, Camprodón, La Garrotxa y la provincia toda. En el "Coll d'Ares" la "Ruta del Románico" tiene su mejor enlace.

Como inmediato, ese Camprodón que hemos mencionado, y los núcleos vecinos de Freixanet, Llanás, Molló, Vilallonga, Setcases, Rocabrúna, Baget y San Pablo de Seguríes, cada una de cuyas poblaciones o núcleos, merece de por sí una amplia exposición, dada la riqueza paisajística, pero especialmente la monumental, con la capilla de San Bartolomé del Sitjar, románica, en Freixanet cuya imagen desapareció a finales del siglo XVIII en una de las guerras con Francia, y en la que hay un retablo del siglo XVIII, pintado por el artista olotense Easil.

En Llanás, en el camino de Camprodón a Ull de Ter, tan concurrido por excursionistas o simplemente por aquellos a quienes gusta la montaña, hay asimismo una iglesia románica, de una so-

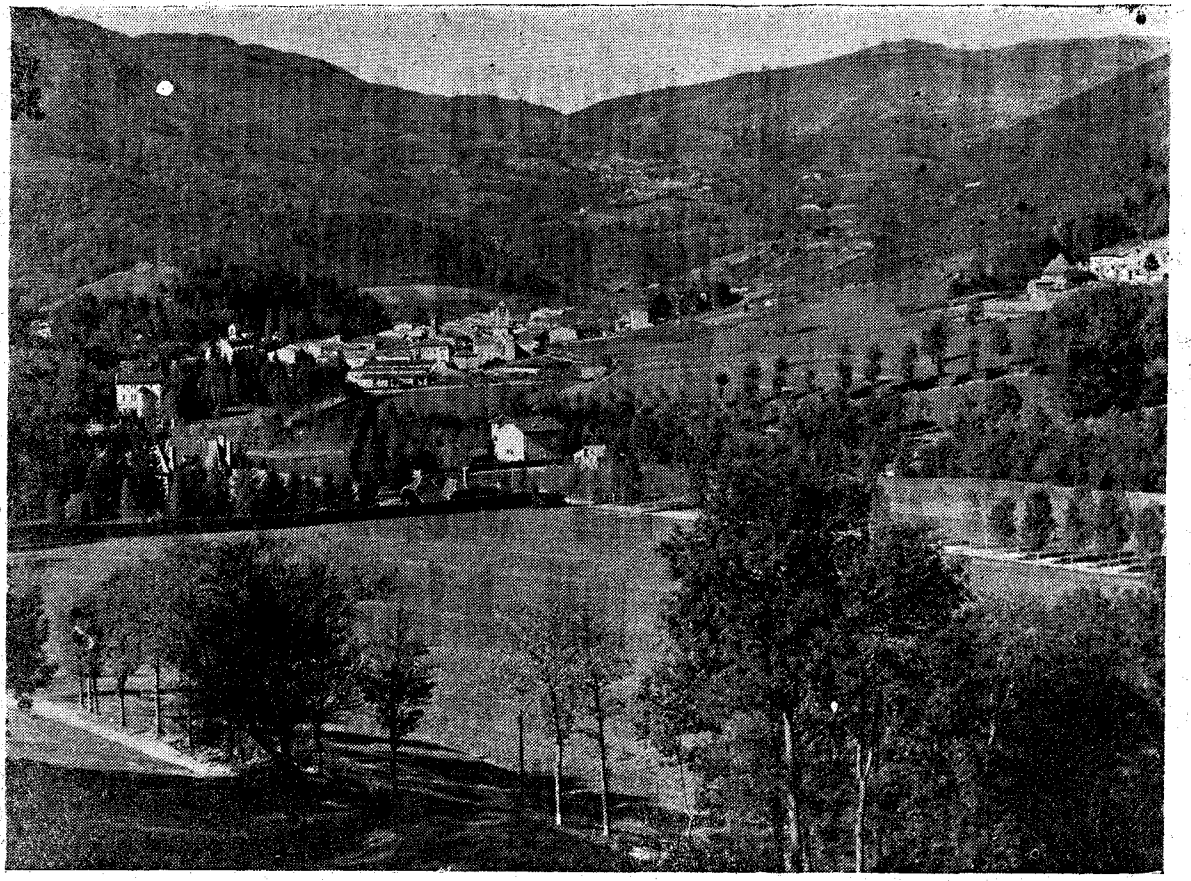
la nave, ligeramente apuntada. En Molló destaca el campanario de su iglesia románica y los hierros de la puerta de la misma.

Vilallonga tiene en su término municipal el Santuario de Nuestra Señora del Catllar, a 1.165 metros de altura. De los atractivos naturales de Setcases, podemos señalar que fue lugar real, y ahora, junto a él se están instalando una de las estaciones invernales de más porvenir, dado su fácil acceso.

Baget, con su iglesia románica, de bello campanario, y siendo guardadora de una de las joyas más importantes del mundo: la "Majestad de Baget". También es románica la iglesia de Rocabrúna y San Pablo de Seguríes tiene agregada la ermita románica de Santa Magdalena.

Todo esto son atractivos individuales, pero que entran dentro del conjunto de Coll d'Ares y especialmente de cuantos acuden a Camprodón, que de por sí, también aporta interesantes aspectos en lo monumental, desde su iglesia parroquial, ex-monasterio de San Pedro, la capilla de "La Verge del Roure", el propio edificio donde está ubicado el Ayuntamiento, y el puente, indudablemente uno de los más fotografiados, por su belleza y línea arquitectónica.

Camprodón, remanso de paz, con todos los aspectos de avances modernos al servicio de aquellos que prefieren un lugar de montaña



Una espléndida vista general de Camprodón, con la carretera a Francia discurriendo a la derecha del mirado.

INDECSA

Industrial de decoración, s. a.

Juan Maragall, 50. Tel. 20 64 59 GERONA

- Cortinas y colchas a medida.
- Persianas verticales de tejido **LOUVERDRAPE**
- Puertas plegables **Panelfold** **modernfold**
- Mamparas para bañera y ducha **moderban**
- Moquetas **tapisom** **100% lana** **Meraklon**

Primer centenario

Olot - U.S.A.

En el presente mes de agosto, se cumple el primer centenario de la salida de Olot, hacia California, en los Estados Unidos de América, y con destino a las diócesis de Monterrey y Los Angeles, de diez religiosas del Colegio Olotense del Inmaculado Corazón de María. Muy oportunamente se constata en Olot, públicamente, este hecho que no deja de ser en extremo singular y, en cierto modo, marca unas relaciones Olot-U.S.A., ya de antaño, de un siglo atrás.

EXITO SARDANISTICO

Nuevamente el nombre de esta ciudad ha sido enaltecido por el éxito en tierras francesas. Las «collas» sardanistas locales «Garrotxa», del «Centro Católico» y «Mainada», obtuvieron sendos triunfos, cada una en sus respectivas categorías. Ello ocurrió en Banyuls-Sur-Mer, tomando parte junto a 17 «collas» más, en el Concurso que se celebra en aquella localidad gala con motivo de su Fiesta Mayor. El éxito sitúa de nuevo el prestigio sardanístico olotense en un plano internacional y viene siendo muy celebrado en los medios locales.

Llagostera

Accidente automovilístico

En la carretera que procedente de Vidreres enlaza con la de Gerona a San Feliu de Guixols, ocurrió un sensible accidente de circulación, al parecer por el reventón de un neumático del coche Renault Tipo R-6, matrícula B-857.792, conducido por don Teodoro Arroyo, de Barcelona, y en el cual iban otras tres personas, resultando del percance con graves heridas en la cabeza y pecho el citado conductor, y con heridas leves, los acompañantes, siendo el primero rápidamente trasladado a Gerona, a la Residencia del Seguro, para ser debidamente tratado, después de haber sido curado de primera intención por el médico local señor Pascual.

Para el próximo día 21, está anunciado el matrimonial enlace de la señorita Marina Sureda Matas, hija del industrial y concejal del Ayuntamiento don Guillermo, con el joven Teodoro Pulido Agüero, jefe técnico de la planta de gas Butano de Caldas de Malavella. La ceremonia tendrá lugar en la pintoresca iglesia de San Mauricio. Anticipamos a los futuros esposos y familiares nuestra más cordial enhorabuena;

Caja de Pensiones para la Vejez y de Ahorros

BIBLIOTECA

Terminadas las obras de renovación de esta Casa de Cultura y Biblioteca Pública, su reapertura tendrá lugar el próximo día PRIMERO DE SEPTIEMBRE del actual.

Gerona, 1971

La Fiesta Mayor de La Sella de Ter

Con gran brillantez y alegría, nuestra villa ha celebrado durante los días 14, 15 y 16, su tradicional fiesta mayor en honor a su excelsa Patrona, Nuestra Señora de Salas y que anualmente patrocina el Ayuntamiento.

La amplia programación de festejos tanto cívicos como religiosos han sido seguidos con singular complacencia por infinidad de forasteros que han querido aceptar la amable invitación de un pueblo en paz y tranquilidad y que en tales solemnidades quiere hacer partícipe a todos quienes nos honran con su presencia.

Asimismo en tales fechas son muchos los sellerenses, que por circunstancias ajenas a su voluntad viven en otras latitudes, hacen su visita anual a sus familiares y amigos.

EXCURSION A LOURDES

Para los días 6, 7, 8 y 9 del próximo mes de septiembre la parroquia organiza una excursión al santuario de Lourdes por la ruta del incomparable Valle de Arán. Es de esperar que serán muchos los sellerenses que aprovechando las vacaciones realizarán esta bella excursión tan llena de atractivos.

COLONIAS D'ESTIU

Son varios los niños y niñas de esta población que han pasado unos días agradables y en franca camaradería en la casa de colonias de la pintoresca población de Joanetas, cuyo fin primordial es dar a los escolares unos días de vacaciones en un ambiente sano y lejos del bullicio que acarrea el no asistir a las clases escolares.

MOVIMIENTO DEMOGRAFICO

El pasado día 25 de julio, festividad de San Jaime, fueron llevados a la pila Bautismal los siguientes recién nacidos: Guadalupe Ysach Bonadona, hija de

Mariano y Carmen; María del Carmen López García, hija de José y Consuelo; Montserrat Coll Reig, hija de Antonio y Montserrat; Felicidades a todos los familiares que se han visto alegrados sus hogares por tan venturoso acontecimiento.

DEFUNCIONES

El pasado mes de julio falleció en la población de Quart, donde ejercía su labor sacerdotal mosén Pedro Reig Puigdemont, hijo de esta villa. Al acto del sepelio asistieron muchos vecinos de La Sella, que con su presencia quisieron rendir homenaje de cariño y afecto hacia dicho sacerdote. Reciba su familia y de una manera especial su anciano padre el más sentido pésame.

ENFERMEDAD DEL ALCALDE

Desde hace unos días, el alcalde está enfermo, debiendo guardar cama. En estos días, los actos municipales fueron delegados al teniente de alcalde señor Novich. Deseamos al señor Viñas un pronto y total restablecimiento de su dolencia.

MONTLLUIS

TELEFONOS DE NUESTRO PERIODICO

Dirección: 20 39 30
Redacción y Talleres: 20 20 42
Administración: 20 18 82

Cuando decimos: "No pasan los años por él..."

nos estamos refiriendo a su apartamento.

Dentro de 15 años, al final del contrato -y según reza en el mismo- usted recibe su apartamento completamente nuevo. Esto nos obliga a ser muy exigentes en la

construcción de nuestros edificios y seleccionar los mejores muebles y enseres del mercado para su más perfecto equipamiento. Por su inversión, SOFICO le da:

12, 13 y 14 % NETO ANUAL, durante 15 años, o más, sobre apartamento y muebles. Abonado cada trimestre, supone un 2 ó 3% más en su cuenta bancaria a plazo fijo. **UN APARTAMENTO**, que SOFICO alquila a través de su Organización Internacional; pagando los impuestos y demás gastos. **PLUSVALIA CRECIENTE**, del 20 al 32% anual, revalorización que aumentará con el "boom" turístico de la década de los 70. **MAXIMAS GARANTIAS**, ofrecidas por el 41,16% de sus clientes (que vuelven a invertir), así como la reconocida solvencia del Grupo Internacional SOFICO

12, 13 y 14 % NETO SOFICO POR ALGO SUS CLIENTES REPITEN LA INVERSION

SOFICO
Claudio Coello, 124
EDIFICIO SOFICO
MADRID-6

D. _____
Domicilio _____
Teléfono _____ Población _____

Remítanos este cupón y gustosamente le enviaremos sin compromiso por su parte información más amplia sobre nuestro programa de inversiones.

SOFICO ESTÁ EN MADRID-MÁLAGA-BARCELONA-SEVILLA-FRANCIA-ALEMANIA-BENELUX-INGLATERRA-CANADA-U.S.A.-PUERTO RICO-HONG-KONG-ARGENTINA