

LOS SITIOS

Redacción, Administración y Talleres:
C/ Barcelona, 29

TELEFONOS:

Dirección: 20 39 30
Redacción y Talleres: 20 20 42
Administración: 20 18 82
Depósito Legal GE - 2 - 1963

Editor:

PRENSA Y RADIO DEL MOVIMIENTO

Director: Gonzalo Garrido
Año XXXI



Precio del ejemplar: 5 pesetas

ARTE

Concierto del Grupo «Ars Musicae» en la Fontana d'Or Hizo la presentación el maestro Civil

El primero de los dos conciertos de Música Medieval catalana, a cargo del conjunto «Ars Musicae» de Barcelona, teniendo como marco el salón de la Fontana d'Or, se dio ayer tarde, a las siete y media, con gran afluencia de público para el que hubo necesidad de habilitar una sala contigua.

El primero de los dos conciertos de Música Medieval catalana, a cargo del conjunto «Ars Musicae» de Barcelona, teniendo como marco el salón de la Fontana d'Or, se dio ayer tarde, a las siete y media, con gran afluencia de público para el que hubo necesidad de habilitar una sala contigua.

No vull retenir més la vostra tan benévola atenció; i entretant auguro per a tots una excel·lent vetllada, cedeixo l'espai als instrumentistes, cantors i expert director de l'agrupació «Ars Musicae».

Hizo la presentación el maestro Francisco Civil, gran historiador de la música y buscador infatigable, precisamente de la que corresponde a la época de la que fue interpretada. He aquí sus palabras que transcribimos:

Tinc en gran honor el pregonar i poder oferir al públic melòman gironí, de part de Fontana d'Or, el primer concert que seguidament va a començar en tan esplèndid i noble recinte. La seva celebració ha estat confiada a l'acreditat conjunt, de temps especialitzat en música medieval i renaixentista «Ars Musicae», de Barcelona, el qual en la circumstància, farà com de vast —hisop— espargint de sonores harmonies i de bonics contrapunts aquestes pedres i estances totes, habilitant-les, i a la seva manera, consagrant-les, per ben receptor, com qui diu, en esta de gràcia i plenitud d'eficàcia, l'influx de l'art diví de quantes Euterpes i de quantes Orfeus han estat i estan per a sorgir encara.

Apropiadíssim, sense cap dubte, estimàreu el programa a desenvolupar avui en Fontana d'Or i adient a la seva història que gairebé es perd en la calima dels segles passats. Això, sempre que amb un lleuger esforç mental (car no és precisament música del nostre temps), us situeu en l'ambient en què vegeu llum les peces a interpretar.

Ve a suposar, l'erudit i venerat historiador Joaquim Pla, que aquest palau hauria estat residència dels comtes de Barcelona i Girona, passant després als reis de Catalunya i Aragó, que com és sabut, aquests últims tanta admiració professaren per les arts en general i per la música, amatents de rodejar-se de menestrals inclús enviats a buscar arreu de Flandes, de França, d'Itàlia i d'Alemanya, tot això a més de llurs contactes amb l'element trobadoresc, poetes i músics. Em sembla encara oír per aquests tinells les passes i les cançons d'un Cerverí de Girona, de Gueraut de Borneil, de Ramon Vidal de Besalú i del mateix Bernat de Ventadorn, que veiem ací programat, en la segona part.

La casa reial aragonesa mantenia permanent una capella de músics i de cantors, un dels darrers mestres de la qual fou precisament un Beneficiat de la Seu gironina, Guillem Molins. La reina Joana se l'endugué a Barcelona seguidament de la seva estada a la nostra ciutat i la crema d'aquest sumptuós edifici. Fins conjecturem que Guillem Molins hauria ensenyat les primeres nocions musicals al jove Ferran, aprofitant llur contacte amb Girona i seguidament a la ciutat comtal. El fet és que Ferran el Catòlic

comptava l'any 1476 amb una capella de dotze cantors i consta que era molt sensible a la música, més que no ho fou Isabel.

Més endavant, també és sabut que Carles V havia rebut una educació artística i musical molt refinada; les seves germanes eren excel·lents clavicordistes, havent incorporat al seu sèquit, una d'elles (quan les seves bodes, a Praga), al nebot, precisament, d'aquest Mateu Flecha, l'autor dels fragments de la guerra, també programats, ambdós excel·lents compositors catalans.

Els inventaris, a propòsit de testamentaris, de la Casa de l'Emperador revelen llistes de «vihuelas y clavicordis», «vihuelas medianas y mas uequeñas»; com també «un claviórgano grande», el mateix certament que moltes vegades hauria tocat el famós Antoni de Cabezón, cec de naixement, que formava en el sèquit de l'emperador i seguidament de Felip II. Molt podria ésser que a la vinguada de Carles V a Girona, cam de Perpinyà, l'any 1538 en el seu sèquit de uns cinquanta cavallers figurésin Cabezón i de Soto, clavicordista aquest últim. Residirien, en tal circumstància, en la mansió i patís de la senyorial Casa dels Solterra, però els ecos d'aquelles tocades i cantades arribarien gairebé fins a aquests murs marcats encara, qui sap, pel devorador incendi. Igual itinerari faria el príncep Felip, descansant a Girona, carrer dels Ciutadans, abans d'embarcar-se, a Roses, per a les jornades d'Itàlia, Flandes i Alemanya, en 1548. Era també molt entès en música, i dit tot passant, fou acèrrim defensor de la integritat del «Cant Gregorià» llavors del Concili de Trento, guanyant, per cert el plet, la partida. En tal desplaçament l'acompanyava tot allò més selecte en lletres i en arts, els cantors i instrumentistes més escoltats, Cabezón al front, i fins un èixam de «cantoricos tiples» a càrrec del perit compositor i vihuelista, Lluís de Narváez.

Hem de tenir en compte, en quan al caràcter de la música del segle XVI, i particularment a la que correspon a la família dels Austriacs, que llavors, en la casa imperial, no es feia, o no es comptava música, pel sol goig en sí i per a l'únic fruit dels cortesans, sinó que la finalitat era més superior: la de glorificar a Déu. Així ho declaren les instruccions de Carles V, d'acord amb les «Lleis Palatines» promulgades per Jaume III, de Mallorca, adoptades i ampliades per la Casa Reial de Catalunya i Aragó. Aquest extrem ens garanteix de la bonesa i valor tècnic sempre relatiu, comparat amb l'estat de la música, de les obres a interpretar per «Ars Musicae».

I ja que l'ocasió se'ns presenta, és notori que gran part del patrimoni musical dels segles passats, sobretot, els escrits per a llaüt (o vihuela) estaria encara per conèixer de no haver intervingut l'esperit investigador d'un comte de Morphy. Molt amic del director, llavors, de l'orquestra de l'Opera de Bru-xelles, Gevaert, aquest li pondrà el gran interès que representava l'antiga música espanyola de «llaüt», tot instruint-lo dels secrets de llur tabulatura, o sia de la seva especial escriptura, avui encara gairebé indecifrabable pel profà. Morphy es posà a l'obra, i col·leccionà, i va transcriure gran quantitat de peces, antigues i molt rares, de Lluís Milans, del ja citat Narváez, de Fuenllana, de Mudarra i altres, publicades, a càrrec dels seus familiars, després de mort. Morphy ha sigut en aquests moments d'actualitat, pel fet de què, secretari de la reina Maria Cristina, mercès a les diligències del comte i a la protecció, el llavors, jove Pau Casals, obtingué de realitzar alguns recitals al Palau Reial, rebut-ne, en recompensa, donat per la Reina, un preciós violoncel del segle XVIII, de la casa napolitana —Gagliano—, instrument que sempre més serví el mestre, com una verdadera joia; donatiu acompanyat, a més, d'una important subvenció per a traslladar-se i estudiar a Brusselles precisament.

El momento de la economía nacional

(Viene de primera pág.)
casi inevitablemente con la primera. Se refirió también al problema de la inflación que padece la economía española, que era la primera de Europa, con un porcentaje que cifró en torno al 14 por 100, subrayando además que la actual contención de precios, supondrá evidentemente un nuevo salto en el ritmo de incremento a partir del próximo 31 de diciembre.

ESTUDIANTE: estás protegido por el Seguro Escolar si teniendo menos de 28 años de edad, estás cursando estudios en Facultades Universitarias, Escuelas Técnicas de Grado Superior y Medio, Grado Profesional de las Escuelas de Comercio, Escuelas Oficiales de Náutica y Máquinas, Escuelas Superiores de Bellas Artes, Escuelas del Magisterio, Escuela Oficial de Cinematografía, Escuela Oficial de Periodismo, Curso de Orientación Universitaria, Escuelas de Ayudantes Técnicos Sanitarios, Grado Superior de los Conservatorios de Música, Escuelas Sociales del Ministerio de Trabajo, Radio-tegrafistas de 2.º de la Escuela de Telecomunicación, Bachillerato General y Técnico (Grado Superior), Escuelas de Formación Profesional, Escuela Superior de Arte Dramático de Barcelona e Instituto de Informática, a partir de los estudios de Codificación de datos y operador.

Repercusión de la acción pública en el ciudadano

(Viene de primera pág.)

La vida social no es entendible la vida humana. Aquella frase de Rousseau «el hombre nace libre pero se encuentra encadenado por todas partes», sólo es el grito pre-romántico que anuncia el pesimismo de la civilización, aunque de paso traera el nervio de resurgimiento para la vida democrática. Pero su negatividad a la naturaleza social tuvo que afirmarse con la afirmación rotunda del pacto social, considerado inevitable.

La naturaleza social del hombre, su impulso innato a convivir, necesita no obstante una regulación. Es la vida social organizada la que da consistencia al individuo y la que facilita todo género de satisfacciones a las elementales necesidades a que estamos sujetos. Y esta vida social organizada, a la que entendemos por el término política, la que condiciona en fundamental dimensión la existencia del hombre sobre la tierra.

Por eso la responsabilidad de los ciudadanos en la participación de esta vida social organizada. Y de ahí la repercusión de la acción pública sobre los hombres. Múltiples ejemplos podrían aducirse en respaldo tanto de la responsabilidad como de la repercusión. Pero al más lerdno no se le oculta que la creciente complejidad e interdependencia de las relaciones sociales, impone una continua dispersión o especialización de cometidos, a la vez que un marco cada vez mayor de acciones a realizar en la «cosa pública».

Una relativa autarquía de los ciudadanos, siempre relativa a lo largo de la historia, hoy sería totalmente imposible. El complejo marco de necesidades sociales a cu-

brir invalida cualquier utópico entendimiento de liberalismo a ultranza, tal y como se le trazaron los pensadores de la Ilustración. De aquella panacea que se pensó iba a ser el «laissez faire», la experiencia ha demostrado obligada una creciente intervención de los entes sociales, particularmente el Estado, para atender las crecientes también necesidades de la vida comunitaria.

Pero indiscutiblemente se puede caer en el riesgo del Estado Leviatán que absorbe y aniquila toda fuente de libertad individual. Es la gran pugna existente entre ambas concepciones la que otorga patente de legitimidad a los cuerpos intermedios de la sociedad. Y por esta vía de solución, descentralizadora de competencias a favor de los órganos menores de la colectividad, principalmente aquellos que tienen un marcado carácter de naturalidad en la vida social, es por donde podrá asegurarse el suficiente grado de libertad, sin merma de la eficacia y sin menoscabo de la solidaridad que debe presidir las relaciones humanas.

El Municipio es, seguramente, el primer círculo donde se establece esta descentralización de funciones, sin que para ello se lesione la esencial sociabilidad de los hombres. Las voces más autorizadas en este sentido han puesto especial énfasis en concederle su legítima posición de suficiencia y autonomía capaz de devolverle ese antiguo valor inapreciable en su eficacia. Y a todos nos va en ello un empeño decidido porque así sea, para asegurar los bienes que la organización de la vida social ha acarreado a los hombres a lo largo de los siglos.

INFORMACION FACILITADA POR

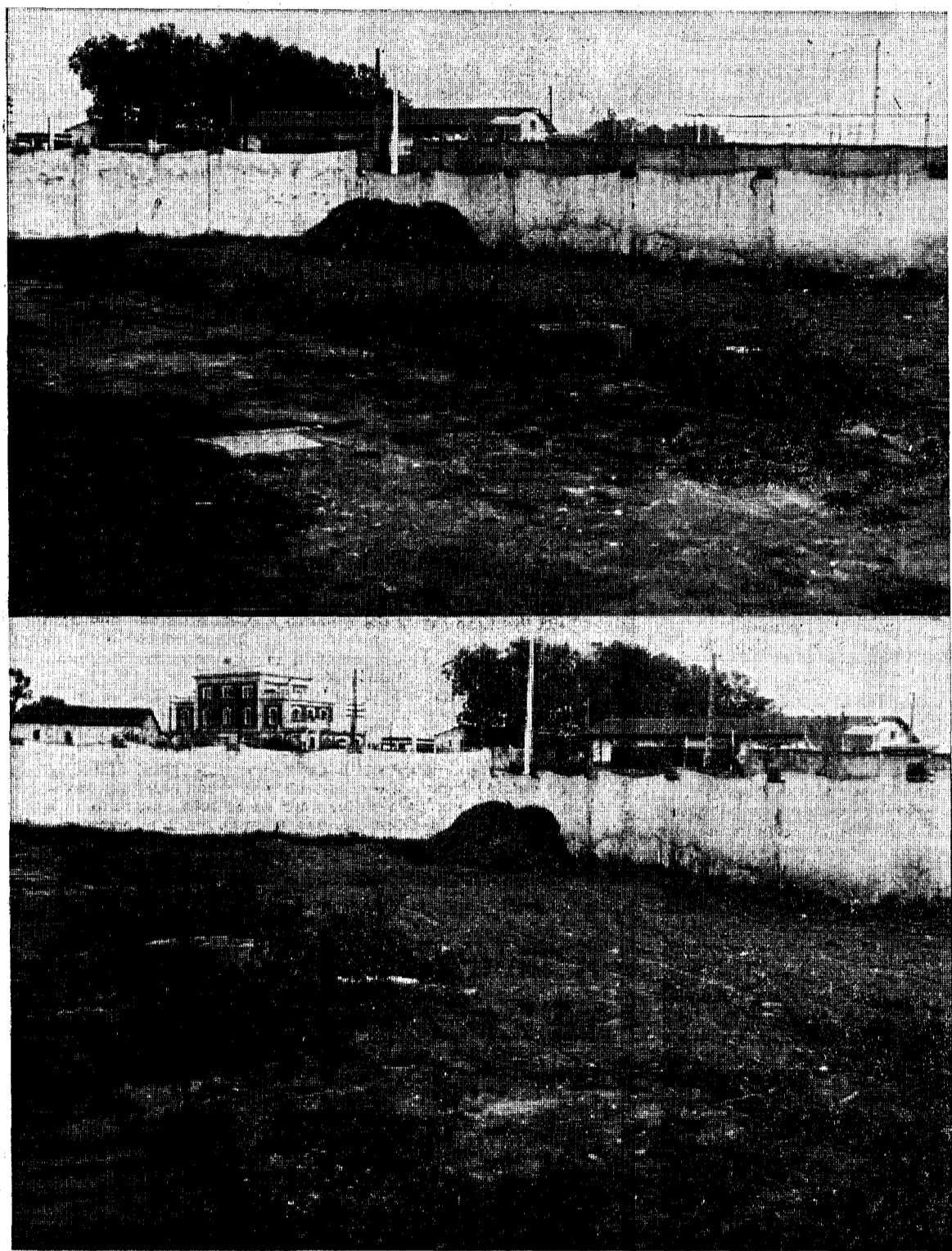


COTIZACION DE VALORES — BOLSA DE BARCELONA

ACCIONES	Cambio precedente	Cierre al 8-11-73
Banco Europeo de Negocios ...	726	722
Banco Popular Español ...	1146	1140
Banco de Bilbao ...	1202	1189
Banco Central ...	1452	1447
Banco Español de Crédito ...	900	895
Banco Hispano Americano ...	900	893
Banco de Vizcaya ...	1164	1154
Popularinsa - Serie A ...	865	850
Aguas de Barcelona ...	276	268
Catalana de Gas ...	198	190
Fecsa - Serie A ...	252	249
Hidroeléctrica Española ...	258	256
ENHER ...	168	163
Hidroeléctrica de Cataluña ...	187	182
Iberduero ...	354	349
Telefónica Nacional España ...	419	413
Asland ...	525	515
Campsa ...	426	412
Cros ...	260	258
Explosivo Río Tinto ...	420	412
Hidro Nitro Española ...	275	—
Motor Ibérica ...	263	263
La Seda de Barcelona ...	459	450
Sniace ...	165	160
Tabacos de Filipinas ...	222	222
Española de Petróleos ...	515	508
Industrias Agrícolas ...	500	495
Torras Hostench ...	620	—
SANSON ...	345	338
Carburos Metálicos ...	605	—
Sevillana ...	240	230
Dragados ...	1145	1145
Gas Natural ...	335	—
FONDOS DE INVERSION:		
Eurovalor - 1 ...	Ptas. 1153	1147
Eurovalor - 2 ...	Ptas. 605	602

BANCO POPULAR ESPAÑOL — SUCURSAL DE GERONA
Avda. Jaime I, n.º 37 — Apartado 63
Teléfono 20 06 50 (cinco líneas)

Caldas de Malavella El matadero mejoró su aspecto



Hace unos días nos lamentábamos del estado del matadero, aportando documentos gráficos reveladores. Hoy nos apresuramos a elogiar la rápida acción realizada para mejorar su aspecto, de la que igualmente ofrecemos estas fotografías de las zanjias cubiertas en el patio. Y con el elogio, nos complacemos en destacar que es esta la mejor demostración de lo que son capaces todos cuantos tienen relación con el matadero local y su concepto del deber cuando se trata de servir a la comunidad. — JAIME VALENTI.

Diario «LOS SITIOS» Boletín de Suscripción

D: ... con domicilio en ...
... Calle ... núm. ... se suscribe
al diario LOS SITIOS, mediante el pago de su importe.

Gerona, ... de ... de 197...

(Firma)

PRECIO SUSCRIPCION

Trimestral ... 390'— Ptas.
Mensual ... 130'— Ptas.
(Táchese el que no convenga)

Recorte y envíe este boletín a LOS SITIOS: C/ Barcelona, 29, o al Apartado de Correos Núm. 37, y recibirá diariamente en su domicilio nuestro periódico.