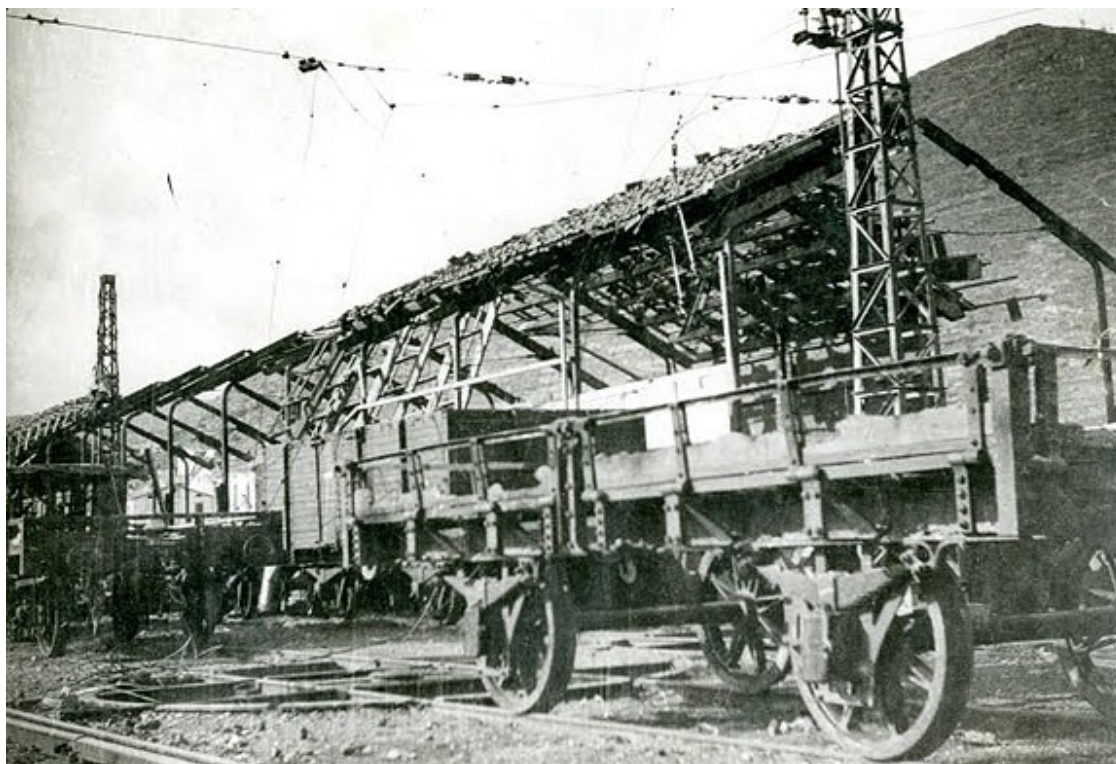


## Els franquistes ocupen el Ripollès

*El 6 de febrer de 1939, fa 75 anys, les Llosses era el primer municipi de la comarca que queia sota domini dels feixistes | EIRipollès.info continua rememorant la fi de la Guerra Civil*



*L'estació de Ripoll destruïda tant pels atacs franquistes com per la retirada republicana. Foto: ACRI*

El febrer de 1939 Catalunya vivia les darreres escaramusses de la Guerra Civil. El conflicte, en plena retirada republicana, va arribar en la seva vessant més dura al Ripollès. La seva capital, per exemple, [va rebre fins a quatre bombardejos](#) de l'aviació feixista. **EIRipollès.info** s'afegeix a la commemoració amb una sèrie de reportatges sobre [el 75è aniversari de la fi de la Guerra Civil a la comarca publicant una versió adaptada dels articles d'Antoni Llagostera](#) president del Centre d'Estudis Comarcals del Ripollès.

### Un avanç molt lent

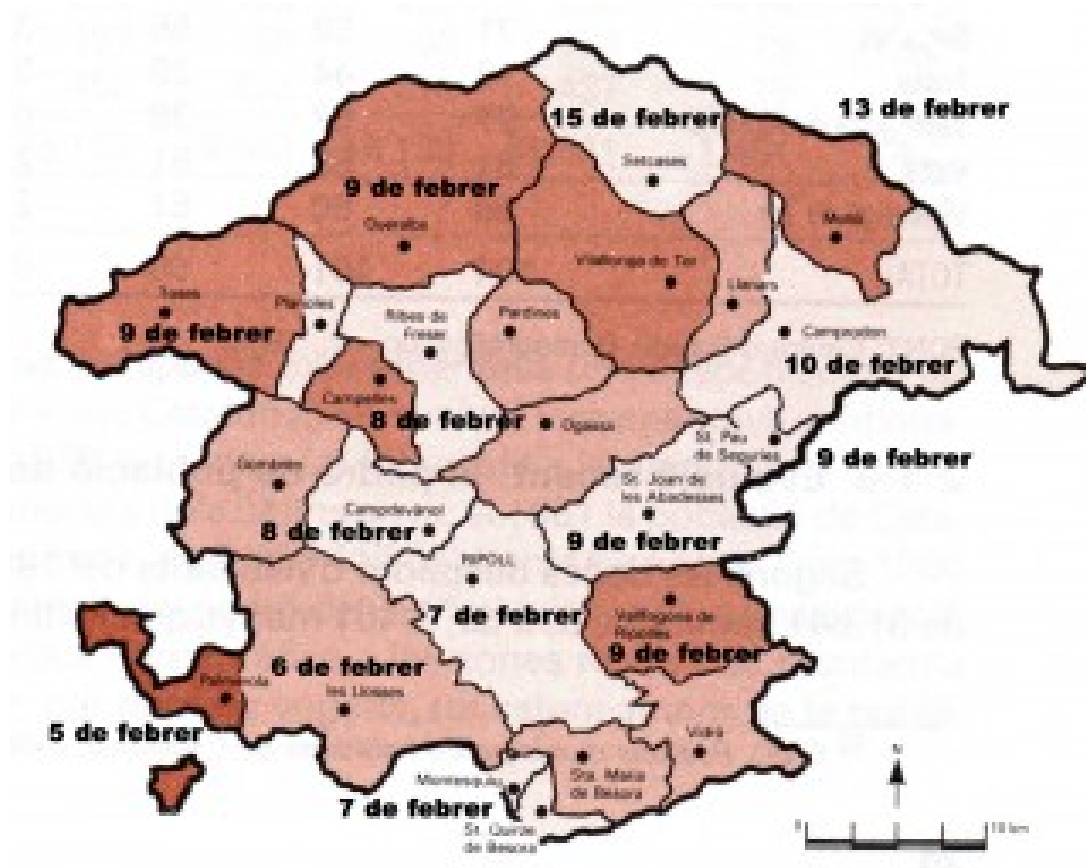
El Ripollès va ser la darrera comarca catalana en ser [ocupada per les tropes franquistes](#). De fet, tot i que els «partes» oficials van donar la guerra per acabada el 10 de febrer -moment en què les darreres tropes republicanes van creuar la frontera per l'Empordà- en el cas del Ripollès aquest fet no es va produir fins al dia 13.

El primer punt de la comarca del qual n'està documentada l'ocupació va ser Palmerola, a l'actual terme de les Llosses, el 5 de febrer. Formava part del sector del front de Berga i es va realitzar en el marc d'una operació que també va suposar l'entrada a la Pobla de Lillet, Sant Boi i Sant Agustí de Lluçanès i l'ermita dels Munts. L'endemà tot just van ocupar pobles com Viladonja i les Llosses.

D'aquesta manera és evident que l'atac principal no provenia del sud sinó de l'oest. Una informació que dóna sentit al testimoni de Moisès Llagostera Casals, que era de la lleva a continuació de la del biberó, que explicava que a les acaballes de la guerra, ell que era afiliat a la CNT, va anar a cavar trinxeres al pla de Capdevila, a les Llosses.

L'avenç del dia 7 de febrer sembla molt poca cosa segons el «parte» franquista, malgrat haver-se ocupat Olot: «En el sector de Ripoll se hallan a corta distancia de la población de este nombre y han ocupado extensa zona, en la que están situados los pueblos de Vallespirán [Vallespirans], Alpens, Sora, Oris y otros». En un altre paràgraf complementari s'esmenta: «Además de la ciudad de Olot y pueblos citados en el avance del parte se ha ocupado la ciudad de Ripoll, y entre otros muchos pueblos y posiciones: los vértices Puig Catllac [El Catllar] y San Antonio, pueblos y caseríos de la Colonia de Santa María, San Agustín de Llusanes, la Farga, San Quirico de Besora, Montesquiu, Sederra [Saderra],&hellip;».

Durant molt anys s'havia celebrat a Ripoll el 7 de febrer l'alliberament de l'«ejército rojo». Cal fer notar que l'ocupació de Ripoll és feta per tropes de provenen del Llobregat (sempre s'ha esmentat que els primers ocupants franquistes de Ripoll eren «requetés» i no tropes que pujaven des de la plana de Vic. L'atac al monument del 27 de maig, un monument contra la crueltat dels carlistes (no cal oblidar-ho, sols pot haver-se fet per part de requetés carlistes).



Si l'avenç del dia 7 de febrer sembla poc substanciós, el del dia 8 de febrer de 1939, encara resulta menys important. El «parte» franquista, que esmenta la captura de Figueres, diu sols aquell 7 de febrer de 1939: «Además se han ocupado, entre otros muchos, los pueblos de Campdevanó y Ribas de Freser en el sector de Ripoll, siendo incalculable el botín cogido en esta parte. En la estación de Ripoll hay seis grandes trenes cargados de material con 15 locomotoras y cerca de

*200 vagones; y en el trayecto de Ripoll a Ribas en todas las estaciones hay vagones cargados. La fábrica Hispano-Suiza y otras de material de guerra en Ripoll han sido encontradas intactas».*

Si l'alentiment de l'avenç franquista al Ripollès sembla molt clar els dies 7 i 8 de febrer de 1930, el dia següent (9 de febrer de 1939) encara la marxa sembla menys fulgurant al sector ripollès: *«Hoy se ha conseguido nuestro victorioso avance en Cataluña, y a las doce horas y quince minutos las tropas españolas llegaron a la frontera francesa. Se tienen noticias de haberse ocupado San Juan de las Abadesas y otros muchos pueblos y posiciones y de que nuestras columnas han logrado alcanzar gran profundidad»* .

I a continuació s'esmenta: *«Otras fuerzas, en el sector al Norte de Ripoll, han ocupado los pueblos de Bruguera, Pardinás, Caralps, Santuario de Nuria, habiéndose alcanzado la frontera en este punto, San Pablo de Seguríes, San Juan de las Abadesas y Vallfogona de Ripollés, continuando el avance a la hora de dar el parte. «En Caralps ha sido encontrada una fábrica recién montada de gases lacrimógenos; en Nuria un hospital con heridos rojos, en San Juan de las Abadesas muchas ametralladoras sobre vagón, dos piezas de grueso calibre, una batería antiaérea y vagones con tiendas, prendas y una gran cantidad de municiones de todas clases»* .

Estem doncs davant un avenç que sembla molt poc accelerat. Una mostra de que la resistència o la por a un avenç imprudent, que podia malmetre una victòria, que era molt difícil d'escapar-se, va tornar lenta l'ocupació dels franquistes fins a la frontera francesa en el sector del Ripollès i, especialment, a la Vall de Camprodon.

El «parte» del dia 10 de febrer de 1939 indica: *«Nuestras tropas continúan sin descanso la liberación de la pequeña parte de Cataluña próxima a la frontera francesa que aún no ha sido recorrida por los soldados españoles. Durante la noche pasada fue ocupado Camprodon, de gran importancia militar, y en el día de hoy se ha llevado a cabo la ocupación de Planes y Planolas y otros pueblos y posiciones próximos a Tosas. También ha sido alcanzada la frontera en otro punto importante, con la ocupación de la ciudad de Puigcerdá. El enorme desastre de las tropas rojas sigue acusándose en todas las carreteras y caminos, donde se encuentran abandonadas grandes cantidades de armas, municiones, efectos y material de todas clases, imposibles de detallar por su número y diversidad. Nuestras fuerzas han alcanzado victoriosamente, en el día de hoy, todos los pasos de la frontera francesa desde Puigcerdá hasta Port-Bou. La guerra en Cataluña ha terminado»* .

Tanmateix no era cert. El gràfic detalla l'avenç de les tropes sublevades i els diaris francesos, poc tendenciosos en el cas, indiquen que clarament, almenys al Ripollès, la Guerra Civil a Catalunya va acabar dies més tard.