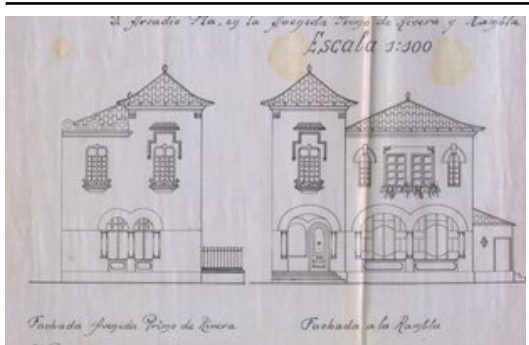


Plànols que són història a Cassà

L'Arxiu Municipal de Cassà de la Selva ofereix al públic a través del seu web la possibilitat de descobrir plànols de 800 projectes d'obres del 1860 al 1935
Es poden consultar en línia i el servei és obert a tothom



El plànol de la façana de la Casa Ampla de la Rambla, que data del 1929 Foto: ARXIU MUNICIPAL DE CASSÀ DE LA SELVA.

Una població es defineix per molts atributs, a banda de les persones i la seva pròpia història. Però sens dubte un dels que li donen un caràcter especial i que la doten de personalitat és el seu urbanisme

i, molt especialment, les construccions, els edificis, les cases. Aquests elements formen un conjunt que ajuda a comprendre la realitat històrica de la població, la seva hegemonia industrial, si és el cas, o les diferències entre classes, siguin obreres o benestants.

A Cassà de la Selva s'ha volgut fer una aposta per posar el llegat d'aquest patrimoni; és a dir, els edificis, que construeixen el

païsatge urbà del municipi, a través de la divulgació d'una part a través dels plànols de projectes, alguns dels quals tenen la particularitat que no es van arribar a realitzar, si bé se'n conserva el projecte. L'arxivera municipal, Dolores Grau, explica que aquesta aposta s'ha fet per fer més divulgació del material que custodia l'arxiu, posar-lo a l'abast del públic en general i, també, com una eina útil per als investigadors. Les xifres parlen per si mateixes: uns 800 projectes estan a l'abast de tothom. Grau explica que tot aquest material es pot consultar a través del web [<http://www.cassa.cat/arxiu>]. Són, explica Grau, plànols dels projectes d'obres que es conserven a l'Arxiu Municipal de Cassà a través d'una selecció que va des de l'any 1860 fins al 1935. Aquests gairebé 800 projectes d'obres es van presentar a l'Ajuntament de Cassà en aquells anys, alguns dels quals com els magnífics plànols d'un escorxador, que daten de l'any 1908, no es van arribar a executar mai, però en canvi ara es poden consultar i es pot tenir una idea del projecte que es volia fer.

La consulta es pot fer per l'adreça, pel nom de l'arquitecte o del mestre d'obres, per nom del sol·licitant, per any o per la tipologia de la seva construcció. Aquesta iniciativa té com a base el treball final de carrera que va fer l'any 1999 l'actual arquitecte cassanenc Jordi Carreras i Güell, titulat Cassà de la Selva 1860-1935: urbanisme, arquitectura i construcció. Aquest estudi es va difondre també en la publicació de l'arxiu, Plecs, concretament en el núm. 2, titulat Carrers, cases i places i publicat l'any 1999.

Segons l'arxivera, Dolores Grau, amb "aquest nou producte l'Arxiu Municipal fa un pas endavant en el seu projecte d'acostar la documentació al ciutadà". Una iniciativa d'obertura que es fa extensiva al conjunt de la ciutadania: "Tota la gent els pot consultar. Qui tingui una casa i no disposi dels plànols ara pot fer la consulta." Una de les característiques d'aquests plànols, segons Grau, és que són molt diferents dels actuals, molt complets i que formen un expedient d'obres molt exhaustiu. L'arxivera explica que la majoria d'aquests plànols només mostren la façana de la construcció: "Estem parlant d'uns plànols molt diferents dels actuals, que aporten molta informació. Tenim molt pocs projectes amb els interiors." La consulta permet als veïns poder descobrir els plànols de la seva llar, que molts no tenen, i també es converteix en una eina que podrà ser utilitzada per professionals, investigadors i universitaris.

Publicat a:

Font del document:

http://www.elpuntavui.cat/noticia/article/5-cultura/19-cultura/849537-planols-que-son-historia-a-cassa.html?cca=1&piwik_campaign=rss&piwik_kwd=mes&utm_source=rss&utm_medium=mes&utm_campaign=rss