



## Es dobla el nombre de municipis gironins que fan la recollida selectiva d'orgànica

L'augment de les ajudes econòmiques, el retorn del cànon de les escombraries i la conscienciació en són els motius

ORIOL MAS / Girona  
● Durant l'últim any s'han doblat els municipis de les comarques gironines que fan recollida selectiva de la matèria orgànica, s'ha passat dels trenta-set pobles

comptabilitzats el maig de l'any passat als setanta-tres que avui en dia ja l'estan aplicant. La gran majoria opta pel sistema de contenidors a les voreres, i el servei porta per porta l'utilitzen només una vintena de

municipis. Els principals motius d'aquest augment són una major conscienciació mediambiental, les ajudes que dona la Generalitat i l'estalvi que suposa la recollida d'orgànica, tant pel retorn del cànon

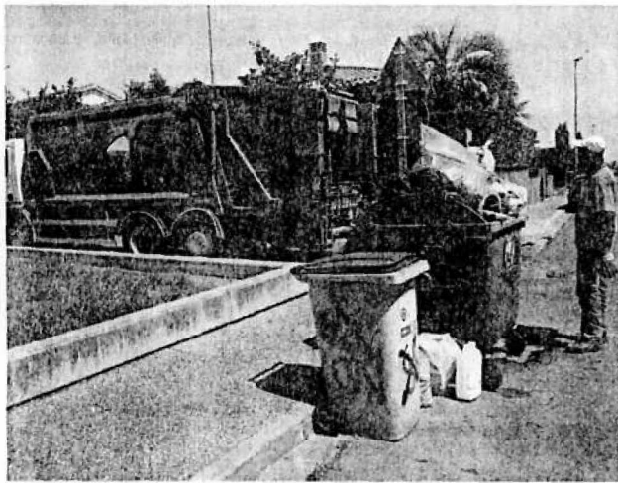
de les escombraries com per la reducció de la despesa de portar les deixalles a l'abocador. Els resultats d'aquest augment ja s'estan notant perquè el 2005 també es van doblar les tones recollides.

Els ajuntaments han de pagar 10 euros a l'Agència de Residus de Catalunya per cada tona que envien a l'abocador, i la recollida de matèria orgànica pot ajudar a disminuir la quantitat de deixalles que s'envien als dipòsits, que es tracten directament a les plantes de compostatge. A part d'aquest estalvi directe, les aques municipals també en surten beneficiades en un altre aspecte, ja que reben més diners de la Generalitat en forma d'ajudes per a la implantació de la recollida de brosa orgànica, que també representa una despesa important per a la informació als veïns, la instal·lació de contenidors, la recollida i el transport de les deixalles.

Molts ajuntaments estan aprofitant els canvis de concessió de les empreses de gestió de deixalles per introduir la recollida de brosa orgànica.

Per al director territorial de Medi Ambient a Girona, Biel Jover, la col·laboració de consistoris i consells comarcals ha estat decisiva per avançar en aquest tema, i també les subvencions de la Generalitat.

Des de l'Agència de Residus es van atorgar per aquest any uns 1.330.000 euros en ajudes per a la recollida de brosa orgànica a les comarques gironines.



Un camió fent la recollida selectiva de matèria orgànica a Vilablareix. / EUDALD PICAS

### Les plantes de compostatge, al límit

● Una de les conseqüències de l'augment de la recollida de la fracció orgànica ha estat la saturació de les plantes de compostatge, que són les instal·lacions que tracten aquest tipus de residus. L'increment del nombre de pobles que han implantat la recollida de brosa orgànica, i per tant de les tones que s'han de tractar -que s'han doblat del 2004 al 2005, quan se'n van recollir gairebé 15.000-, no ha estat proporcional a l'augment de capacitat de les infraestructures existents, i això ha portat al límit les dues plantes gironines de Santa Coloma de Farners i Olot, cosa que ha generat pudors i les queixes dels

veïns. De fet, la planta de Santa Coloma tancarà el 2007 durant un any i es retarà de dalt a baix, i a la d'Olot s'estan arreglant també diversos problemes tecnològics, i s'estudia ampliar-la. En aquest últim cas, el grau de saturació actual ha fet que s'hagin de desviar residus orgànics d'algunes comarques gironines cap a plantes de Barcelona. La situació es preveu que millori a partir de la tardor, quan ja funcioni la planta de Solius. Des de Medi Ambient, però, s'adverteix que tot i tenir tres plantes faran falta més instal·lacions d'aquest tipus, i es preveu que n'hi hagi una per comarca.

### Descarten ampliar les instal·lacions de Solius

● El consorci que gestiona el complex de tractament de residus de Solius ha rebutjat la possibilitat d'ampliar les instal·lacions amb una planta de triatge, una infraestructura que el pla elaborat per l'Agència de Residus de Catalunya considera que és necessari construir al Baix Empordà. Segons ha explicat el president del consorci, Lluís Postigo, «la planta de compostatge ja ocupa molt d'espai, i fer la de triatge faria ampliar l'abocador». A més, l'agència considera necessari un altre abocador a la comarca, i des del consorci ja s'ha desestimat també la possibilitat d'ampliar les instal·lacions actuals, perquè asseguren que ja han complert amb la quota de solidaritat i ara han de ser altres municipis els que acullen les infraestructures necessàries al Baix Empordà. Un estudi de l'agència diu que a l'abocador de Solius li queden uns tres anys de vida, i ja ha planificat les infraestructures de gestió i de tractament de residus que s'han de fer a la comarca, on actualment no hi ha cap instal·lació tret de Solius.

## Medi Ambient aposta per concentrar les infraestructures de tractament de residus

● Medi Ambient aposta per concentrar, en els casos que sigui possible, les instal·lacions de tractament de residus, ja que la proximitat entre elles facilitarà i abaratirà el triatge, el transport i el procés de tractament de les deixalles. En aquest sentit, el director territorial de Medi Ambient, Biel Jover, ha posat l'exemple de l'Alt Em-

podrà, on les noves infraestructures es col·locaran a l'entorn de l'abocador. Segons Jover, «necessitem plantes de triatge per reaprofitar al màxim la fracció resta dels residus, i ara s'han de decidir les ubicacions idònies». A part de la concentració d'equipaments, altres criteris que es valoren positivament des de Medi Ambient són que

siguin relativament pròximes a les principals zones de generació de residus, que estiguin ben comunicats i que hi hagi consens en el territori. A més, al tractar-se de naus tancades, es recomana també que es col·loqui o bé en polígons industrials o bé en sòl no urbanitzable, en llocs ja degradats com per exemple al costat d'instal·lacions de re-

sidus ja existents o espais on s'hi estan acabant activitats extractives com ara pedreres. De fet, l'Agència de Residus de Catalunya va fer públic fa uns mesos el pla de les noves infraestructures necessàries, situant diversos projectes a cada comarca, i ara són els ajuntaments i consells comarcals els que han de decidir els llocs on els col·loquen.

En aquest sentit, el Gironès i el Baix Empordà és on hi ha més urgència, degut a la fi de l'abocador de Solius. Pel que fa al Gironès, és possible que aquest juny es decideixi l'emplaçament, ja que hi ha un municipi que podria acceptar rebre el centre integral de tractament de residus. Al Baix Empordà, el tema s'ha apartat fins al setembre.

### ELS MUNICIPIS

#### Alt Empordà

► Castelló, Roses, L'Escaleta, Figueras, Llers, Vilajuïga

#### Baix Empordà

► Sant Feliu, Calonge, Castell-Platja d'Aro, Palafrugell, Santa Cristina, Colomers, Cruïlles, Mont-ras, Palau-sator, Torrent, Ullastret, Torroella, Vall-llobrega

#### Cerdanya

► Puigcerdà

#### Garrotxa

► Olot, Sant Joan les Fonts

#### Gironès

► Girona, Fornells, Llagostera, Sarrià, Aiguaviva, Sant Gregori, Bescanó, Vilablareix, Celrà, Quart, Campiiong, Sant Julià, Cassà, Llambilles

#### Pla de l'Estany

► Banyoles, Serinyà, Palol de Revardit, Cornellà del Terri, Fontcoberta, Portqueres, Esponellà

#### Ripollès

► Ripoll, Campelles, Campdevànol, Camprodon, Gombren, Ogassa, Llanars, Llosses, Pardines, Toses, Planols, Ribes, Queralbs, Setcases, Sant Pau, Vilallonga, Vallfogona, Molló, Sant Joan de les Abadesses

#### Selva

► Arbúcies, Blanes, Sant Hilari, Tossa, Anglès, Lloret, Santa Coloma, Viladrau, Vilobí, Riudellots