

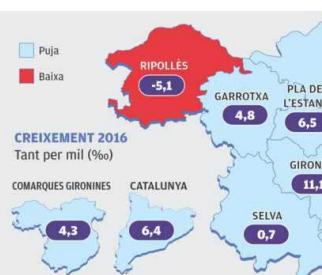
SOCIETAT GIRONA - 29 desembre 2017 2.00 h

El Gironès torna a ser on més creix la població el 2016

- Totes les comarques gironines excepte el Ripollès van guanyar habitants
- Destaca sobretot l'augment gràcies a les migracions amb l'estranger, però també per natalitat

Evolució demogràfica 2016-17 per comarques

	POBLACIÓ A 1 DE GENER		CREIXEMENT ABSOLUT
	2016	2017	
ALT EMPORDÀ	136.384	136.522	138
BAIX EMPORDÀ	130.271	130.737	466
GARROTXA	54.875	55.141	266
GIRONÈS	181.667	183.693	2.026
PLA DE L'ESTANY	31.371	31.577	206
RIPOLLÈS	25.017	24.889	-128
SELVA	165.648	165.763	115
COMARQUES GIRONINES	725.233	728.322	3.089
CATALUNYA	7.448.332	7.496.276	47.944



MOTIU DEL CREIXEMENT / DECREIXEMENT

	NATURAL			MIGRATORI INTERIOR			MIGRATORI AMB L'ES	
	NAIXEMENTS	DEFUNCIONS	SALDO	IMMIGRACIONS	EMIGRACIONS	SALDO	IMMIGRACIONS	EMIGRACIONS
ALT EMPORDÀ	1.245	1.106	139	6.085	6.378	-293	2.689	2.397
BAIX EMPORDÀ	1.241	1.080	161	5.642	5.541	101	2.345	2.141
GARROTXA	489	559	-70	1.983	1.846	137	638	439
GIRONÈS	2.095	1.327	768	8.451	7.986	465	3.267	2.474
PLA DE L'ESTANY	304	272	32	1.169	1.066	103	300	229
RIPOLLÈS	142	346	-204	808	827	-19	207	112
SELVA	1.525	1.302	223	6.931	6.849	82	3.147	3.337
COMARQUES GIRONINES	7041	5.992	1.049	31.069	30.493	576	12.593	11.129
CATALUNYA	68.973	63.289	5.684	28.1363	277.474	3.889	128.474	90.103

FONT: ESTIMACIONS DE POBLACIÓ DE L'IDESCAT / GRÀFIC: EL PUNT AVUI

El Gironès torna a ser on més creix la població el 2016 Foto: Arxiu.

LURDES ARTIGAS - GIRONA

El Gironès va ser la comarca gironina i la segona de tot Catalunya que va guanyar més població al llarg del 2016, segons les dades que va fer públiques ahir l'Idescat. Concretament, va

créixer en 2.026 habitants, ja que va passar de 181.667 l'1 de gener del 2016 a 183.693 l'1 de gener del 2017, la qual cosa suposa un augment d'11,1 habitants per cada mil. Aquesta taxa és la més alta de la demarcació –també el 2015 el Gironès va ser la comarca gironina que va guanyar més

Dos de cada tres habitants que es guanyen són al Gironès

població: llavors van ser 743 habitants, un 4,1 ‰ – i la segona més alta de Catalunya, només superada pel Baix Penedès, amb un 12,5‰.

De fet, les dades del Gironès contrasten amb les de la resta de comarques gironines. En totes, excepte el Ripollès, es va guanyar població però a uns nivells molt més moderats. De fet, a l'àmbit de les comarques gironines –l'Idescat treballa amb vegueries, en aquest cas s'hi inclou tota la demarcació excepte la Cerdanya– es va créixer en 3.089 habitants i, d'aquests, 2.026 van ser al Gironès. És a dir que dos de cada tres habitants que es van sumar van ser al Gironès. La segona comarca amb una taxa de creixement poblacional més alta va ser el Pla de l'Estany, amb un 6,5‰ (va guanyar 206 habitants). En nombres absoluts, però, la segona a guanyar habitants va ser el Baix Empordà, amb 466 veïns més (3,6‰). També destaca la Garrotxa, que en va sumar 266 (4,8‰), quan el 2015 n'havia perdut 118. En canvi, van ser minsos els auges poblacionals tant de l'Alt Empordà (138 habitants, un 1‰) com de la Selva (115, un 0,7‰). En tot cas, cal dir que la Selva va tornar a xifres positives, després que el 2015 havia baixat en 202 habitants. L'única comarca gironina que va restar habitants el 2016 va ser el Ripollès, amb un descens de 128 persones, del 5,1‰.

Globalment, el creixement a les comarques gironines va ser del 4,3 ‰, una taxa més de dos punts inferior al global català (6,4 ‰). L'àmbit territorial amb un creixement més alt va ser el metropolità (8,3 ‰) i el que més població va perdre va ser les Terres de l'Ebre (-5,3‰).

Migracions i naixements

L'Idescat destaca que el saldo migratori amb l'estranger és el component que ha aportat creixement a més comarques del país. Això també és així en sis de les set comarques gironines. Fins i tot el Ripollès guanya habitants en aquest concepte (95). L'única excepció és la Selva, amb un saldo migratori amb l'estranger negatiu en 190 persones. Globalment, les comarques gironines van guanyar 1.464 habitants per migracions amb l'estranger, cosa que suposa el 47,4% del total d'habitants que van sumar el 2016.

Pel que fa al creixement natural, hi va haver 1.049 naixements més que defuncions (que van suposar el 34% del guany poblacional). Més de dos terços provenen del Gironès (768). Només va haver-hi menys naixements que morts al Ripollès (-204) i la Garrotxa (-70). El fet que cinc de les set comarques gironines tinguin un saldo de moviment natural positiu contrasta amb el fet que a tot Catalunya hi ha més comarques en què el nombre de defuncions supera el de naixements (22) que a la inversa (19).

Quant a les migracions interiors, per les quals es van guanyar 576 habitants (el 18,6% del total), destaca la xifra negativa de l'Alt Empordà (-293) i en menor mesura la del Ripollès (-19). La dada més alta va ser, un cop més, al Gironès (465).

LES XIFRES

3.089

habitants
van guanyar les
comarques gironines al
llarg del 2016, una xifra
que suposa un augment
del 4,3%

47,4

per cent del guany
poblacional va ser per
migracions amb

**l'estranger (1.464
persones de les 3.089).**

17,8

**per cent de la població
gironina
té 65 anys o més. La
comarca amb la taxa
més alta és el Ripollès
(25,1%).**

Envelliment de la població

Les dades de l'Idescat també evidencien que continua el procés d'envelliment de la població. A les comarques gironines l'índex d'envelliment es va situar en 106,5 persones de més de 64 anys per cada 100 menors de 15 anys, quan l'any anterior havia estat de 104,8. Es continua, però, molt per sota de la mitjana catalana (117,5). El percentatge de població de 65 anys i més ha passat de suposar el 17,5% del total l'1 de gener del 2016 al 17,8% l'1 de gener del 2017 (un creixement superior al conjunt català, en què s'ha passat del 18,5% al 18,6%). A més, l'envelliment de la població presenta diferències importants al territori gironí. Així, el Ripollès és una de les cinc comarques catalanes que tenen més d'una quarta part de la població per sobre dels 64 anys (25,1%) mentre que el Gironès és la segona comarca de tot Catalunya amb un percentatge menor (15,1%), només per sobre de l'Aran (13,9%). La resta de comarques gironines se situen entre el 17,2% de la Selva i el 18,9% del Baix Empordà.

Baixa un 4% el nombre de morts a la demarcació

NÚRIA ASTORCH

L'any 2016 van morir a la demarcació de Girona un total de 6.114 persones, un 4,48% menys que el 2015, en què es van registrar 6.401 defuncions, segons dades

de l'Institut Nacional de Estadística (INE). Dels 6.114 morts de l'any passat, 3.222 van ser homes i 2.892, dones. Les malalties del sistema circulatori, d'entre les quals destaquen els infarts i els ictus, són la primera causa de mort dels gironins, amb 1.736 defuncions (823 homes i 913 dones), seguides dels tumors, que van causar la mort de 1.614 gironins (1.031 homes i 583 dones). D'entre les malalties oncològiques, el tipus de tumor que provoca més morts en els dos sexes és el càncer de pulmó, amb 314 defuncions (van morir 248 homes i 66 dones). En segon lloc, hi ha el càncer de còlon, amb 151 morts (98 homes i 53 dones). En tercer lloc, se situa el càncer de pròstata, que va causar 104 morts, i en quart lloc, el càncer de mama, amb 97 morts (96 dones i un home).

Dins de les defuncions per malalties del sistema circulatori, cal destacar que l'any passat se'n van registrar un centenar menys que el 2015: el 2016 n'hi va haver 1.736 i el 2015, 1.835. L'any passat es van morir 225 persones per infart agut de miocardi, 330 per malalties cerebrovasculars i 261 per insuficiència cardíaca.

Les malalties del sistema nerviós van provocar la mort de 500 persones. Dins d'aquest apartat, ressalten els 314 casos de mort per Alzheimer. L'any passat els accidents de trànsit van provocar la mort de 46 gironins. I es van registrar 44 defuncions per suïcidi. Hi va haver dos casos de mort sobtada infantil i vuitanta morts per pneumònia.

PUBLICAT A

**El Punt Avui.
Comarques
Gironines**

29-12-2017,
Pàgina 30

