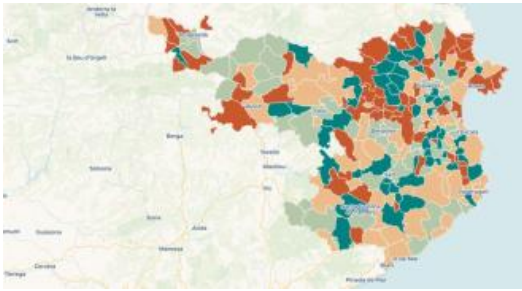


# El Gironès encapçala el creixement demogràfic i les tres comarques del nord perden població

Girona i Salt, les ciutats que més creixen · L'Alt Empordà perd 404 habitants, arrossegada sobretot per Roses i Llançà · La població de la Cerdanya i del Ripollès també retrocedeix



El Gironès encapçala el creixement demogràfic i les tres comarques del nord perden població

Acaba el 2017 amb 2.140 gironins més empadronats en els 221 municipis inclosos en la divisió territorial vigent des del 1833, disposada pel polític reformista il·lustrat Javier de Burgos (1778-1848), que també era periodista i dramaturg: la província, la unitat que 184 anys després encara té en compte l'Institut Nacional d'Estadística (INE [tags/ine]) a l'hora d'elaborar tota mena de dades. L'última Revisió del Padró Municipal situa el cens provincial en les 755.516 persones, un 0,28% més que l'any 2016.

[<http://www.diaridegirona.cat/comarques/2018/01/02/girona-recupera-755000-habitants/887916.html>] Aquesta és la fotografia general de l'evolució de la demografia a Girona, que se situa per segon any consecutiu en guarismes positius. Ara bé, una anàlisi més detallada de l'estadística confirma que el creixement va per barris, varia en funció de les ciutats, pobles i comarques.

Així, de les 221 municipalitats que configuren la província de Girona, 135 van acabar l'any passat amb un saldo positiu i 86 ho van fer amb pèrdua d'habitants. De les vuit comarques, cinc creixen, amb el Gironès al capdavant (+1.905 empadronats), seguida del Baix Empordà (+299), la Garrotxa (+185), el Pla de l'Estany (+177) i la Selva (+147) –menció a part mereixen Espinelves i Viladrau, dos pobles que De Burgos al seu temps va incloure en la província de Girona però que formen part de la comarca d'Osona i que l'any passat, plegats, van guanyar 10 veïns.

En canvi, les tres comarques més septentrionals de Girona perden població: la que més, tant en termes absoluts com relatius, l'Alt Empordà (-404 empadronats, un -1,28% en comparació amb el 2016). De la seva banda, el cens del Ripollès es va reduir de 101 incrits (-0,39%) i el de la Cerdanya de 78 (-0,98%), segons l'Institut d'Estadística. En el cas de la comarca empordanesa el creixement que va experimentar el padró de la capital, Figueres (+235), al llarg de l'exercici passat, no ha impedit que en conjunt la regió hagi perdut població. Sobressurten, en aquest context, les pèrdues d'empadronats patides per Roses (-222) i Llançà (-138), però tampoc passen desapercebudes les de Sant Pere Pescador (-94); la Jonquera (-74); Portbou (-63); Cadaqués (-43); Colera (-41); Vilajuïga (-32); Navata (-22) i Avinyonet de Puigventós (-22). Altra cosa és el que va passar a Terrades: el 2017, aquest petit municipi va guanyar 21 veïns, el 7,36% més, el percentatge més alt de tota la província.

A la Cerdanya els municipis que més veuen retrocedir el cens són Llivia (-52) i Alp (-37), dos dels pobles amb més pes demogràfic. La capital Puigcerdà, de la seva banda, creix: tanca el 2017 amb 29 habitants més i un padró de 8.839 habitants, segons l'INE [tags/ine]. En termes relatius el poble que més creix és Das, que guanya 8 veïns, un 3,72% més que al tancament de 2016. En el costat oposat s'hi situa Urús, que amb 8 empadronats menys perd el 4.41% de la població que tenia el 2016. De fet, en termes relatius aquest poble de muntanya encapçala la llista dels municipis gironins amb més pèrdua d'habitants (vegeu taula).

En el còmput global també perd habitants el Ripollès, arrossegada pel mal comportament dels padrons de Sant Joan de les Abadesses (-72) i de Campdevàrol (-71). Al contrari, el cens de Ripoll creix de 28 efectius i va tancar l'any passat en les 10.611 persones, segons constata l'INE.

Els creixements demogràfics de la ciutat de Girona (+758), de Salt (+432) i de Cassà de la Selva (+206) són els que permeten al Gironès situar-se com la comarca que més va créixer al llarg de l'exercici 2017. Notables van ser també els increments del nombre d'empadronats a Quart (+92); Sant Gregori (+83); Bescanó (+75); Celrà (+73) i Vilablareix (+55), que compensen amb escreix descensos registrats en poblacions importants com Llagostera, que el 2017 va perdre 37 habitants. També van acabar l'any en números vermells Sant Julià de Ramis (-8); Llambilles (-7) i Sant Martí de Llémena (-6). Ara bé, el municipi que va patir un descens de població més intens en termes relatius és Viladasens, que amb 8 empadronats menys que el 2016 perd el 3,57% de la població.

Tot i que Sant Feliu de Guíxols va perdre 39 veïns (-0,17%) i Palafrugell, 143 (-0,69%), el Baix Empordà, en el còmput global, també va créixer en nombre d'habitants: l'any passat en va guanyar 299 (+0,22%), apunta la Revisió del Padró Municipalde l'INE, gràcies al creixement demogràfic de Calonge (+95 empadronats); de Santa Cristina d'Aro (+66); de Palamós (+66); de Pals (+46); de Jafre (35) i, tot i que més moderat, de Platja d'Aro (+26). Això no obstant, el poble que va experimentar un creixement més intens va ser Ullà, que va incrementar un 5,66% el cens d'habitants(+61), que al tancament de l'any passat se situava en els 1.138. És un dels pobles de la província que més creix demogràficament en termes relatius.

A la Selva lidera el creixement en nombres absoluts, i amb molta claredat, la capital administrativa: Santa Coloma de Farners guanya 271 empadronats i tanca 2017 amb un cens de 12.854 inscrits. També creix sensiblement la població de Caldes de Malavella (+131) i, en menor mesura, les d'Hostalric (+48); Arbúcies (+47); i Tossa de Mar (+44). Blanes (-247) i Lloret de Mar (-164), els dos municipis de més pes demogràfic amb censos de 39.060 i de 37.042 veïns respectivament, se situen, en canvi, en guarismes negatius.

A la Garrotxa, Olot (+194 i un padró al tancament de 2017 de 34.194 habitants), lidera el creixement demogràfic, seguida de la Vall d'en Bas (+98). En termes absoluts Les Planes d'Hostoles és el municipi que experimenta un retrocés més fort, ja que perd 33 veïns. Proporcionalment Beuda (-18 empadronats) és el poble que registra el pitjor resultat de la província: el 2017 va perdre el 9% de la població que tenia censada el 2016, segons l'INE. Al Pla de l'Estany Banyoles registra un creixement del cens de 158 habitants (+0,82%) i es queda amb un padró de

19.397 veïns. Porqueres, el segon municipi en pes demogràfic de la comarca, també creix (+64) i acomiada l'any amb 4.594 censats. Significativa resulta la pèrdua d'habitants d'Esponellà, que passa de tenir un padró de 456 veïns el 2016 a un de 432 el 2017.

Font del document:

[http://www.diaridegirona.cat/comarques/2018/01/04/girones-encapcala-creixement-demografic-tres/888209.html?utm\\_source=rss](http://www.diaridegirona.cat/comarques/2018/01/04/girones-encapcala-creixement-demografic-tres/888209.html?utm_source=rss)