

Biblioteca Pública de Banyoles

memòria 2010



Bibli
otEc@
de BAn
yOLÉS



SUMARI

- 1. Introducció: Banyoles i el Pla de l'Estany**
- 2. Introducció a la Biblioteca Pública de Banyoles**
- 3. Missió**
- 4. Fons**
- 5. Serveis**
- 6. Activitats de foment de la lectura**
- 7. Difusió**
- 8. Manteniment edifici i instal·lacions**
- 9. Informàtica**
- 10. Horaris**
- 11. Tasques internes**
- 12. Personal**
- 13. Convenis, subvencions, premis i altres**
- 14. Despeses econòmiques**



1. INTRODUCCIÓ: BANYOLES I LA COMARCA

La comarca del Pla de l'Estany va ser creada a través de la Llei 5/1988 de 28 de març de l'any 1988, separant-se, així, de la comarca del Gironès. No obstant això, la consciència social de formar part d'un territori comú existia des de feia molts anys entre una gran part de la seva ciutadania.

La comarca, amb una extensió territorial de 262,2 km., està formada pels següents municipis: Banyoles, Crespià, Porqueres, Cornellà del Terri, Esponellà, Palol de Revardit, Vilademuls, St. Miquel de Campmajor, Serinyà, Fontcoberta i Camós. El recompte de la població de la comarca suma **30.660** habitants. (Idescat 2010)

L'única ciutat de la comarca del Pla de l'Estany és Banyoles, que concentra el 61,2% de la població total de la comarca. Banyoles té una població de **18.780** habitants (dades del 2010), amb una superfície d'11 km² i una densitat de població de 116,7 hab./km².

Ha estat capital de serveis de la resta de municipis des de molt abans que es creés la comarca. Cal tenir present, en aquest sentit, el sistema de comunicacions, que convergeix cap a Banyoles, i, en el cas de la població jove, la concentració dels Instituts d'Educació Secundària. Tot això ha accentuat la centralització de la capital.

Banyoles és una ciutat atractiva pel seu entorn natural i pel fet d'estar molt ben situada a mig camí entre els Pirineus i la Costa Brava. Queda situada a 120 km. de Barcelona i a 50 km. de la frontera amb França. És la capital de la comarca del Pla de l'Estany i té altres pols turístics interessants molts propers, com són Girona (barri vell i call jueu), Figueres (Museu Dalí), Olot (zona volcànica-parc natural) i Besalú (poble medieval).

Es tracta d'un dels entorns naturals més privilegiats i diversos de Catalunya. La seva singularitat està clarament lligada a l'aigua: el sistema lacustre, format per un conjunt d'estanyols i presidit per l'estany de Banyoles, n'és el principal tret d'identitat.

Banyoles es troba a 175 metres d'altitud. L'àrea habitada es va crear a la riba oriental de l'estany de Banyoles. L'estany és d'origen tectònic i càrstic. Té una longitud d'uns 2.150 metres i una profunditat mitjana de 15 metres. L'estany és un element natural únic que forma part d'una conca lacustre rica en estanyols i recs amb una diversa i abundant fauna i flora.

El creixement demogràfic s'ha incrementat molt en els darrers anys a causa, entre altres factors, de l'arribada de gent d'altres països, que actualment representen aproximadament un 20% de la població total.

L'economia de la comarca ha tingut una base agrícola gràcies, en part, a l'abundància d'aigües i a la qualitat del sòl. La ramaderia, especialitzada en el bestiar boví, el porcí i l'aviram, n'és un bon complement. Actualment els principals sectors econòmics són els serveis, la indústria i la construcció, que s'estenen seguint els eixos de les carreteres, a Girona i a Olot, als municipis de Porqueres, Cornellà del Terri, Palol de Revardit i Serinyà.

Actualment, Banyoles està considerada Destinació Turística Esportiva gràcies a la seva llarga tradició en la pràctica d'esports com el rem i la natació, estretament vinculats a l'estany.



2. INTRODUCCIÓ A LA BIBLIOTECA PÚBLICA DE BANYOLES

La Biblioteca Pública de Banyoles (BPB) es va inaugurar el 22 de gener de 1997.

La biblioteca forma part del Sistema de Lectura Pública de Catalunya i és un espai de cultura, lleure, informació i coneixement d'accés lliure i gratuït.

La Biblioteca funciona com a punt de trobada per a tots els ciutadans i totes les ciutadanes que s'han descrit en la presentació de Banyoles i intenta estar present en totes les activitats culturals i socials que es realitzen a Banyoles.

La Biblioteca Pública treballa coordinadament amb els diferents agents culturals i socials de la ciutat per tal de conèixer les necessitats de tota la població. Com ja es pot veure a la presentació, Banyoles és una ciutat amb un percentatge molt gran d'immigració (21,70% a Banyoles i 15.95% a la comarca segons dades de l'Idescat 2010).

La Biblioteca és un espai social i d'acolliment per als/les nouvingut/udes, als/a les quals acompanyarà en diferents aspectes, des de la part acadèmica, formativa i cultural fins a la part més lúdica i social.

La Biblioteca és un espai de cohesió social i de trobada de tots els ciutadans i totes les ciutadanes i un espai d'intercanvi de totes les cultures i comunitats.

3. MISSIÓ

La missió de la Biblioteca Pública de Banyoles és la que esmenta el Manifest per a la Biblioteca Pública de la UNESCO: facilitar a tothom l'accés lliure a la informació, el coneixement i la formació, l'esbarjo i la cultura. A més a més, el propi Manifest de la UNESCO indica que el coneixement de la producció cultural local ha d'ocupar un lloc cabdal en la política de conservació i difusió de la pròpia Biblioteca. Aquests compromisos es concreten en les següents missions:

1. Contribuir a la iniciació i promoció de la lectura a totes les franges d'edat.
2. Satisfer les necessitats d'informació, educació i lleure de la població de Banyoles.
3. Satisfer les necessitats de formació, aprenentatge permanent i accés a les tecnologies de la informació.
4. Contribuir al foment i conservació de la cultura local i comarcal.
5. Constituir un espai de relació i sociabilitat.
6. Facilitar el coneixement i l'accés a la realitat local de Banyoles i la comarca.



4. FONTS

El fons de la biblioteca és universal, és a dir, respon a les necessitats de totes les franges d'edat. El fons ha d'estar format per documentació en diferents suports, tant en format llibre com en d'altres: digitals, òptics, electrònics, etc. I, a més a més, ha d'abastar el conjunt de matèries universals. L'adquisició d'aquest fons no ha d'estar sotmesa a cap forma de censura ideològica, política o religiosa, ni tampoc a pressions comercials. Tots aquests criteris són els que es descriuen al Manifest de la UNESCO per a Biblioteques Públiques¹.

La col·lecció, a finals del 2010, és de 53.479 documents registrats en diversos suports: paper, CD, DVD, vídeo i revistes. Hem de descomptar les revistes entrades en el catàleg (2.568). Així, el fons total és de **50.911 documents, més 200 títols de revistes subscrietes**.

D'aquest fons hi ha **2.664 documents que són exclosos de préstec** (però consultables a sala). Majoritàriament són obres de referència, el número en curs de les revistes, i obres que pertanyen a la Col·lecció Local. La decisió de no deixar en préstec aquest tipus de document respon, majoritàriament, a necessitats de conservació (el cas de la Col·lecció Local) i d'immediatesa en la consulta (el cas de revistes i diaris).

Segons els nous estàndards de biblioteca pública de Catalunya del 2008, la ràtio de documents de lliure accés per habitants són els següents:

- Els municipis de 10.000 habitants han de tenir un 2.5 documents/hab.
- Els municipis de 20.000 habitants han de tenir un 2 documents/hab.
- Si tenim en compte que, segons dades IDESCAT-2009, la població de Banyoles és de **18.327 habitants** i que encara no arriba als 20.000, considerem que la ràtio per Banyoles seria d'un **2.1**.
- Del fons total de documents, descomptem **2.372 aproximats**, que són els documents de magatzem, partitures cedides a l'Escola de Música i altres obres cedides a l'Escola de Natura. En total, el fons per calcular la ràtio és de **48.533**.
- En aquest cas, la ràtio recomanada és de **2,6**. Si tenim en compte que es tracta de l'única Biblioteca de la comarca que dona servei a tota la població (30.153 habitants), la ràtio és d' **1.5**, una xifra molt allunyada de les recomanacions.

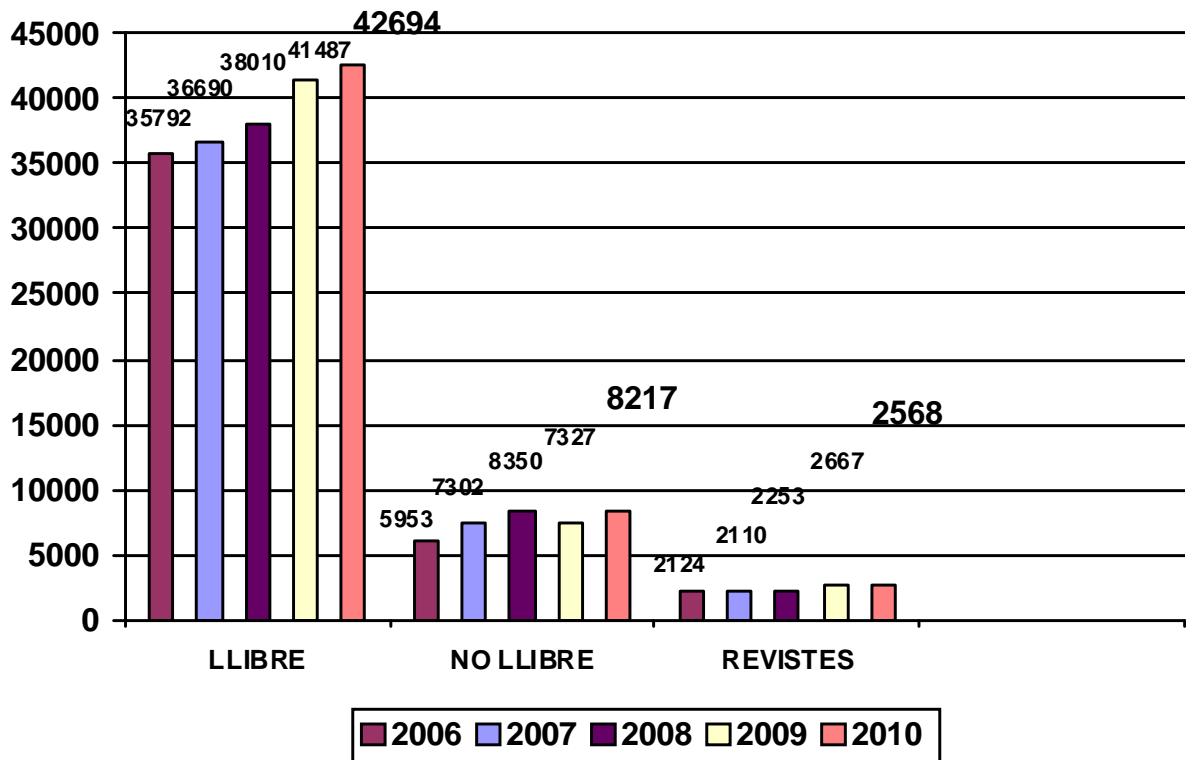
En el següent gràfic es mostra l'evolució del fons respecte els altres anys i segons la tipologia de documents.

És convenient assenyalar que els materials audiovisuals òptics (sobretot els DVD) es deixen molt en préstec i es deterioren molt ràpidament. Durant tot l'any hem insistit molt als/a les nostres usuaris/àries que tinguin cura d'aquest material. La Diputació de Girona va comprar l'any 2008 una polidora de CD i DVD i cada mes, aproximadament, s'envien a polir, però no sempre es poden recuperar.

Amb el pressupost assignat de la Diputació de Girona es compra a les llibreries de la (Unió Temporal d'Empreses (UTE). En aquest cas, la biblioteca compra a la Llibreria l'Altell, a Can Blanch i a la Llibreria 22 (còmics).

Amb el pressupost assignat de l'Ajuntament també comprem a l'Altell, Can Blanch i Llibreria 22, així com a d'altres llibreries, distribuïdors i/o editorials com Tatarana, Robafaves, Enciclopèdia Catalana, Planeta, Edicions 62, les més destacades.

¹ [Manifest de la Unesco per a Biblioteques Públiques. 1994](#)



Podem observar els canvis següents:

- **Augment de 1.207 documents llibres** (inclou llibres, manuscrits, cartogràfics i música impresa).
- **Disminució de 890 documents no llibres** (inclou audiovisuals, sonors, electrònics i revistes). La disminució del fons no llibre continua essent per causa de les baixes dels vídeos VHS que s'han retirat per poc ús i manca d'espai. D'altra banda, també es donen moltes baixes de vídeos en suport DVD perquè tenen una durada molt curta, degut a un mal ús per part dels/de les usuaris/àries i per la pròpia fragilitat d'aquesta mena de suports.
- **Disminució de 99 revistes.** En el cas de les revistes, cal explicar que aquest és el número d'exemplars de revistes que s'han deixat en préstec.



5. SERVEIS

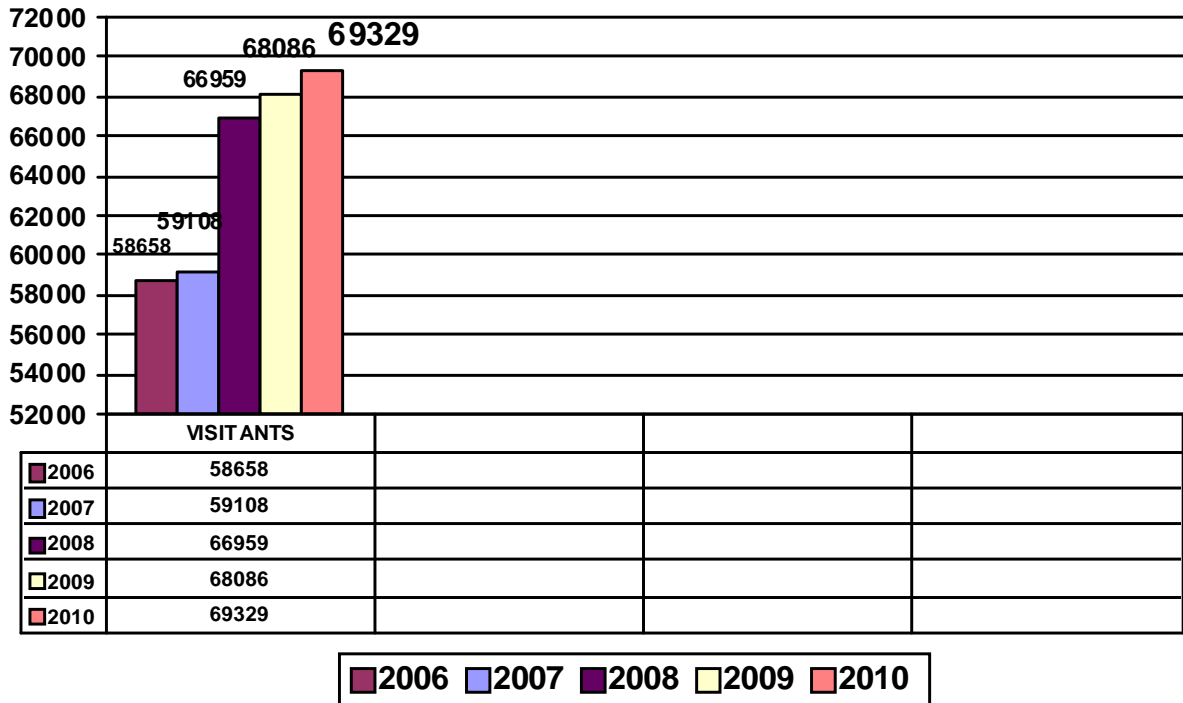
Segons el Manifest de la Unesco, tots els serveis que s'ofereixen a la biblioteca s'han de fonamentar en: *la igualtat d'accés per a tothom, sense tenir en compte l'edat, la raça, el sexe, la religió, la nacionalitat o la classe social. Cal oferir serveis i materials específics a aquells usuaris que, per alguna raó, no poden utilitzar els serveis i materials habituals, com és el cas de minories lingüístiques, persones amb discapacitats o gent hospitalitzada o empresonada.*

Així doncs, la Biblioteca seguint el Manifest ofereix els següents serveis i activitats.

5.1 USUARIS/ÀRIES DE LA BIBLIOTECA

Accés a la Biblioteca

El recompte anual de les visites d'usuaris/àries a la Biblioteca inclou totes les persones que han entrat en el recinte, sense tenir en compte si han fet servir o no el servei de préstec o qualsevol altre dels que ofereix la Biblioteca. Són importants perquè ens permeten calcular quina freqüència d'ús té la Biblioteca i, d'aquesta manera, saber aproximadament quina part de la població de Banyoles i de la comarca la utilitza. Així, obtenim per a la següent sèrie:





Segons les dades presentades, a partir de l'any 2005, en què hi varen haver un total de 63.472 visitants, les entrades havien davallat fins a les 58.658 visites de l'any 2006. A partir d'aquest any, s'observa un creixement continuat que se situa, l'any 2010, en les **69.329** visites anuals.

Continua el creixement de visites a la biblioteca, però no tant com del 2007 al 2008, que va augmentar en 7.851 visites. En canvi, del 2008 al 2009 l'augment ha estat de 1.127 visites. L'augment ha estat menor i deduïm que els motius han estat bàsicament dos: Internet està més present a les cases dels ciutadans i les ciutadanes del Pla de l'Estany. Això ha fet que les seves visites a la biblioteca disminueixin, ja que poden consultar Internet des de casa seva i accedir a tots els serveis que ofereix la xarxa: descarregar pel·lícules, escoltar música, buscar informació, llegir llibres, etc.

Tot i així, aquests dades donen una valuosa informació sobre l'acollida i l'ús que la població fa de la Biblioteca. Si dividim el nombre de visites anuals pel nombre de dies que la Biblioteca ha obert durant l'any **(270 dies)** **obtenim una mitjana de 256,74 persones/dia**. És un volum de persones considerable i, més tenint en compte, que ni el lloc on se situa la Biblioteca (al nord de la ciutat) ni l'accés (amb escales i ascensors amb clau d'accés) són els més idonis.

5.2 CONSULTA A SALA I PRÉSTEC

Tots els documents que conformen la col·lecció de la biblioteca es troben a disposició de tothom, tant per a la consulta a la sala com per al préstec.

Punts de consulta a sala:

Àrea infantil:

16 punts amb cadira i taula

20 punts informals a la tarima infantil (aproximat entre adults i infants)

Diaris i revistes

10 punts informals a l'àrea de revistes i diaris (8 butaques i 2 cadires de braços)

2 punts amb cadira i taula

Audiovisual.

2 punts de vídeo

6 punts d'Internet

Àrea adults

34 punts amb cadira i taula (1 taula rodona-10 cadires, 6 taules -4 cadires)

3 punts informals-cadira de braços

Cabina d'estudi

4 punts amb cadira i taula

Vestíbul

8 punts de cadira amb dues taules (taules prestades per l'Escola Oficial d'Idiomes)

1 taula amb quatre cadires (provisional perquè és una taula nova destinada a l'àrea d'Internet quan la instal·lació electrònica i d'Internet estigui preparada)

2 punts informals (1 butaca i 1 cadira de braços)



5.3 PRÉSTEC

Pràcticament tot el fons de la biblioteca està disponible i es deixa en préstec. El que està exclòs de préstec és per diversos motius: per conservació, necessitats de consulta immediata, col·leccions formades per diferents volums, etc. Els documents exclosos de préstec són: les obres de referència, els documents que conformen la col·lecció local i alguns documents que tenen valor patrimonial.

En casos excepcionals, davant d'una necessitat informativa molt concreta (treballs d'investigació local, per exemple) es fa una excepció, sempre i quan el/la usuari/ària es compromet a emportar-se el document en préstec un divendres i el retorni el dilluns següent. S'observa que, d'aquesta manera, s'ofereix una bona resposta a les necessitats informatives dels usuaris i de les usuàries i, a més a més, s'obté una bona acceptació i un excel·lent compliment de la norma per part d'aquests/es.

Al mes de març entra en funcionament el nou programari del Sistema de Lectura Pública: MILLENIUM. Això suposa una adaptació important, tan per part del personal com dels/de les usuaris/àries de la biblioteca al nou programari, que té avantatges i desavantatges respecte l'anterior.

Amb aquest nou sistema, també canvien les condicions del servei de préstec: es deixen 30 documents (15 llibres, 5 dvd, 5 cd, 5 revistes) durant 30 dies. I el sistema de penalització és per punts. Per un document i un dia de retard el/la usuari/ària suma un punt. Quan s'arriba a 90 punts, el/la usuari/ària es penalitza sense poder fer ús del préstec durant 15 dies.

A grans trets, cal destacar que el gran avantatge és el control de morosos i retards i el control que pot fer el propi/la pròpia usuari/ària del seu préstec des de la web del catàleg. I com a gran desavantatge, el sistema de recerca i reserves de documents, que és molt més difícil que amb l'anterior sistema.

Préstec a entitats

Pel que fa el préstec a les entitats (escoles, associacions, residències, etc.), el nombre d'entitats ha baixat, però les que han utilitzat aquest servei, l'han utilitzat molt més.

ANY	ENTITATS QUE HAN FET PRÉSTEC	NOMBRE DE PRÉSTECES
2008	56	2205
2009	42	3012
2010	85	2584

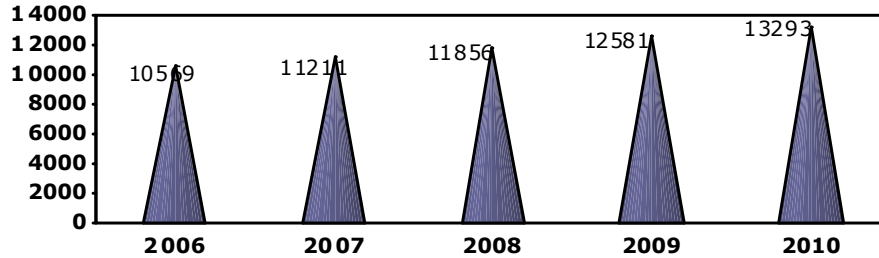
Carnets

Pel que fa al nombre total de carnets se segueix la tendència dels últims anys d'anar augmentant.

ANY	CARNETS NOUS
2006	703
2007	645
2008	645
2009	725
2010	712



Usuaris amb carnet de préstec



Si tenim en compte que la Biblioteca és comarcal i que el Pla de l'Estany té una població de 30.660 habitants (dades IDESCAT del 2010), el 43,35 de la població té el carnet. Considerem que és un nombre força elevat, però només **uns 4.358 són usuaris/àries actius/ives**. Entenem com usuari/ària actiu/iva aquell/a que, com a mínim, ha fet un préstec durant l'any. Això vol dir que **només un 14.45% de la població ha fet ús del carnet de la biblioteca**. Un nombre no molt elevat i que caldria augmentar.

Cal dir que dels/de les usuari/àries que vénen a la biblioteca i no fan ús del carnet de la biblioteca no tenim dades. Només els podem incloure com a visitants.

Documents prestats

Pel que fa a l'evolució del servei de préstec haurem d'analitzar el nombre de documents prestats:

ANY	DOCUMENTS PRESTATS
2006	67585
2007	70196
2008	74473
2009	68086
2010	66633

Pel que fa a la tipologia de documents per a cada any:

2006

37.457 Llibres + 30.128 Documents no-llibre = 67585
Mitjana diària de documents prestats: 244,87
Increment percentual respecte l'any 2005: 0,99 %

2007

40.246 Llibres + 29.950 Documents no-llibre = 70196
Mitjana diària de documents prestats: 254,33
Increment percentual respecte l'any 2006: 3.86 %
L'increment del préstec de llibres ha estat d'un 7.44 %



2008

42.591 Llibres + 31.882 Documents no-llibre = 74473
Mitjana diària de documents prestats: 266,9
Increment percentual respecte l'any 2007: 12,57%
L'increment del préstec de llibres ha estat d'un 5,5%

2009

41.104 llibres + 26982 no llibre = 68086
Mitjana diària de documents prestats: 267,00
Decreixement percentual respecte l'any 2008: - 8.5 %
Decreixement del préstec de llibres respecte l'any 2008: -3.49 %
Decreixement del préstec de material no llibre respecte l'any 2008: -15.369 %

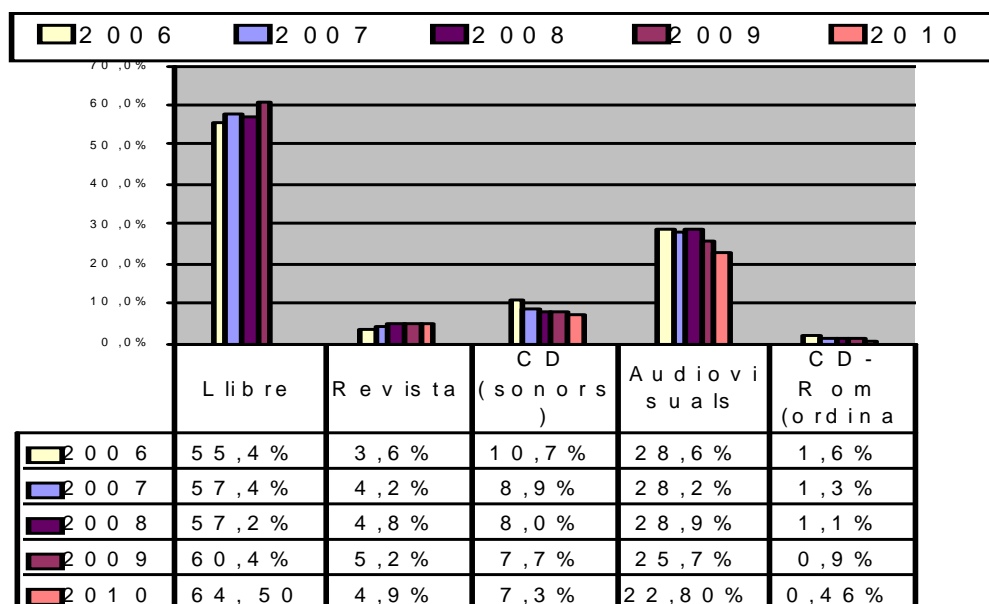
2010

43227 llibres + 23406 no llibre = 66633
Mitjana diària de documents prestats: 243.18
Decreixement percentual respecte l'any 2009: - 2.1 %
Augment del préstec de llibres respecte l'any 2009: + 4.9 %
Decreixement del préstec de material no llibre respecte l'any 2009: -13.27

Conclusions: es continua observant un decreixement del nombre de préstecs. Calculem que la causa fonamental és l'augment de l'ús de les noves tecnologies: cada vegada es consulta més informació per Internet. I, sobre tot, la baixada de préstec ha estat en el material no llibre (-13.27 %), ja que un ús important d'Internet és per descarregar pel·lícules i escoltar música. I el que considerem molt positiu és l'augment del préstec de llibres.

En canvi, la mitjana diària de préstec ha augmentat, això vol dir que la dedicació a la feina i al temps destinat al préstec, les pròrrogues, la col·locació dels documents als prestatges, l'avís de reserves, etc., és una mica més que l'any anterior.

Tipus de documents prestats





Observant els percentatges dels documents de préstec podem obtenir clarament algunes conclusions:

- 1- Davallada continuada del préstec de CD i DVD.
- 2- Davallada important del préstec de CD-ROM, més suau, però constant.
- 3- Augment continuat i estabilització, l'any 2010, del préstec de llibres.
- 4- Augment del préstec a entitats gràcies al voluntariat: llars d'avis, residències, etc.
- 5- Augment per causa de l'augment d'usuaris/àries i pel creixement de la població de Banyoles.
- 6- Davallada del préstec de publicacions periòdiques.
- 7- Davallada important del fons d'audiovisuals (DVD) en un 3,2%.

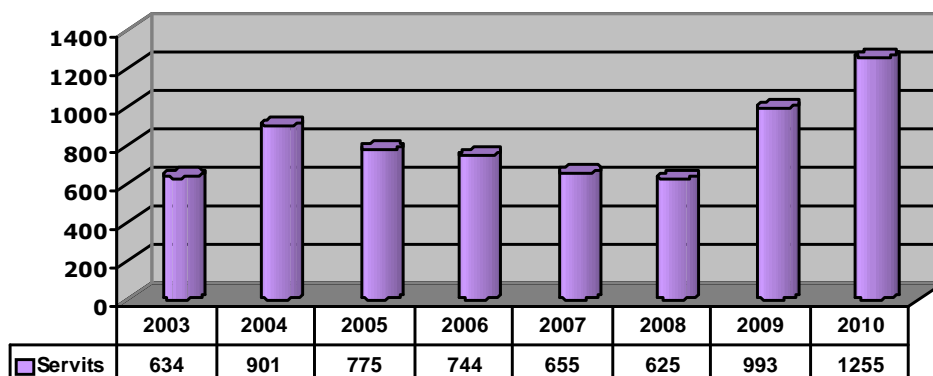
Els CD-ROM és un tipus de suport força obsolet i el CD de música també comença a ser-ho, per això ha baixat el seu préstec. El DVD també està força amenaçat pels nous hàbits de consum visual social (descàrregues d'Internet bàsicament), però s'observa que es defensa encara amb força autoritat. Els DVD són interessants perquè permeten obtenir còpies de les pel·lícules en diferents idiomes i amb subtítols. En aquest sentit, la col·lecció Speak-up és molt recomanable per als estudiants d'idiomes i, de fet, els alumnes de l'Escola d'Idiomes els utilitzen força.

5.4 PRÉSTEC INTERBIBLIOTECARI

Mitjançant aquest servei, la biblioteca facilita l'accés al fons que conforma el Sistema de Lectura Pública de Catalunya, entenent-se aquest com a embrió d'un futur Catàleg Únic de Catalunya (CAC)

Aquest any la Biblioteca, per segon any consecutiu, no ha pogut oferir aquest servei en el període de vacances.

Documents servits



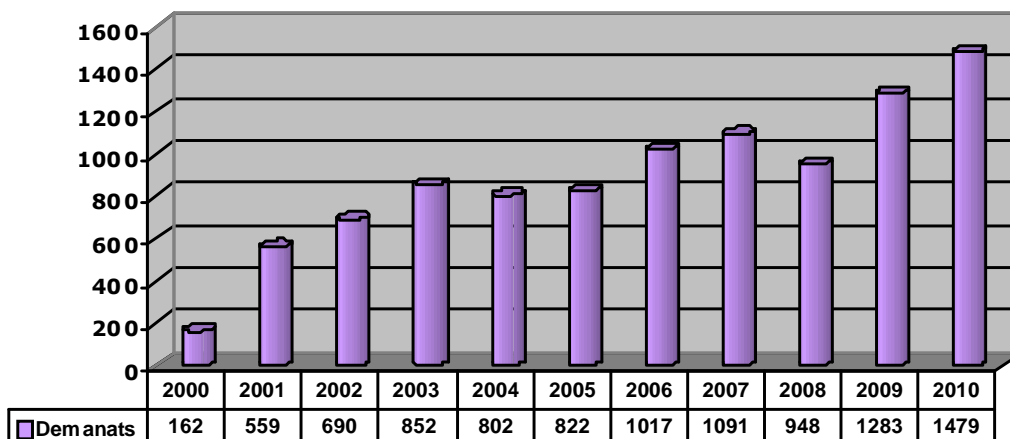
El nombre de documents que s'han deixat a d'altres centres a través del servei de préstec interbibliotecari durant l'any 2010 ha estat de **1255** documents. En comparació amb l'any 2009, el nombre de documents sol·licitats a la nostra biblioteca ha augmentat en 262 documents, un 20,87 %. La raó d'aquest augment és per la qualitat del fons i flexibilitat en el préstec, encara que sigui una novetat.

Malauradament, el servei de préstec interbibliotecari és un servei que no té una normativa comuna a totes les biblioteques de la Diputació de Girona ni de la Generalitat de Catalunya.



Cada biblioteca té criteris diferents per deixar o no un document i també decideix els períodes en els quals ofereixen o no el servei.

Documents demanats



El nombre de documents que s'han demanat a d'altres centres a través del servei de préstec interbibliotecari durant l'any 2010 ha estat de **1.479** documents. Si ho comparem amb l'any 2009, la demanda de documents de préstec interbibliotecari ha augmentat en un total de **196** documents (un 15,27%).

D'aquestes dades i respecte als anys anteriors podem confirmar el següent:

1. Aquest servei continua essent molt utilitzat pels/per les usuaris/àries.
2. El servei de préstec interbibliotecari també ha augmentat degut als llibres que es demanen per realitzar el club de lectura de la biblioteca i d'altres tertúlies literàries realitzades a Banyoles.
3. És un servei d'alt valor afegit, valorat molt positivament pels/per les usuaris/àries.
4. És un servei important que facilita a tots/es els/les usuaris/àries l'accés a tot el fons del Sistema de Lectura Pública.

5.5. GESTIÓ DE MOROSOS

Amb el canvi de programa de gestió de biblioteques Millennium a partir del 2010, el control de morosos és molt més efectiu que amb l'antic programa VTLIS, degut a la seva major automatització tant pel que fa al còmput de dies de sanció com pels enviaments d'avís i recordatoris de venciment.

- Gestió automàtica:

Els/les usuaris/àries que així ho hagin demanat, reben un **avís de cortesia**, via correu electrònic, recordant la data de retorn dels documents que tenen en préstec 3 dies abans del seu venciment, amb la possibilitat de prorrogar aquest termini.

Els/les usuaris/àries poden **renovar el termini de préstec** mitjançant la web de les biblioteques, via correu electrònic, per telèfon o de manera presencial.



Mitjançant també el correu electrònic, els/les usuaris/àries amb documents vençuts són avisats/ades amb un **recordatori** del retard, **un màxim de 3 vegades**.

El programa de gestió suma, de manera automàtica i en el moment del retorn dels documents, **1 punt per dia i document de retard**. Quan el/la usuari/ària acumula 90 punts, queda bloquejat/ada del servei durant **15 dies** i amb un **màxim de 3 mesos** de penalització.

- Gestió interna:

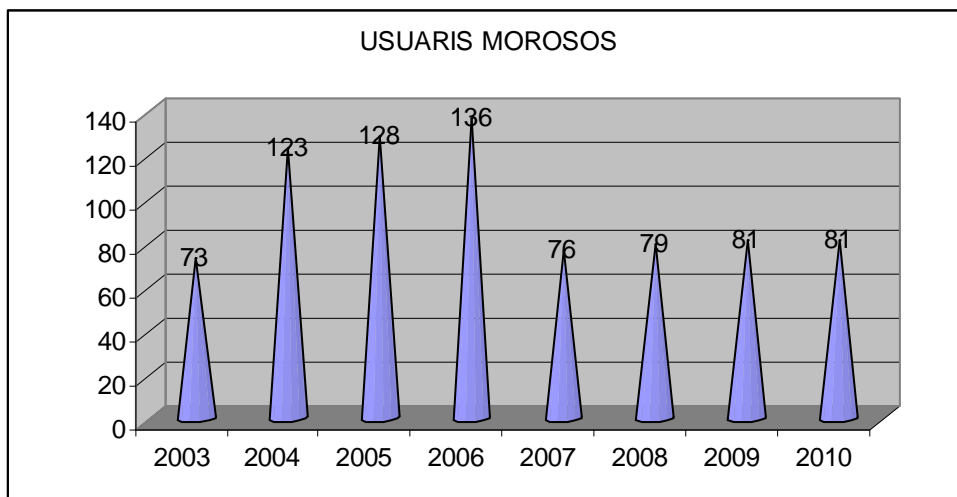
Cada mes rebem la llista de morosos actualitzada via correu electrònic per part del Servei de Biblioteques. Preferentment **coincidint amb els dies d'inventari**, comprovem que els documents no han estat retornats a la Biblioteca.

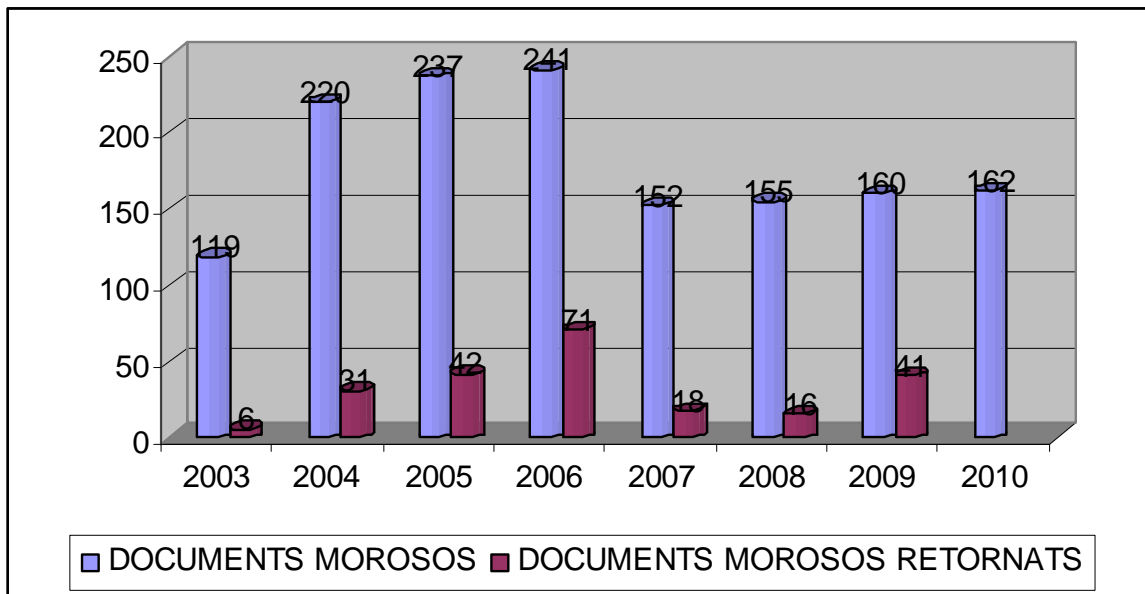
Un cop la comprovació ha estat realitzada, comencem a fer trucades (un màxim de **3 trucades** per usuari/ària).

A finals d'any, enviem una **carta certificada**, signada pel/per la regidor/a corresponent, als/les usuaris/àries amb documents pendents de retorn reclamant-ne la devolució.

A finals de l'any en curs, donem de baixa del catàleg els documents pendents de retorn de l'any anterior. Prèviament, aquests hauran estat buscats en més d'un inventari; els/les usuaris/àries han estat trucats/ades o avisats/ades per correu electrònic i, finalment, se'ls haurà enviat una carta certificada.

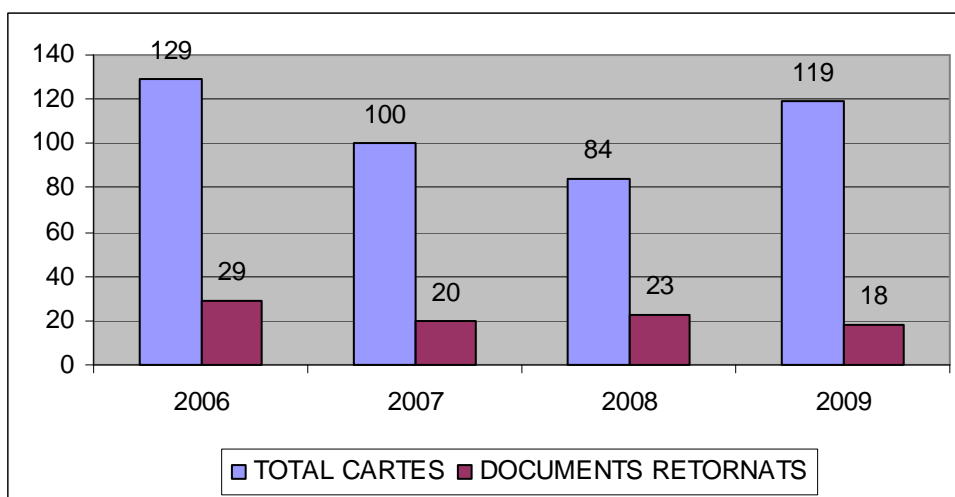
Des de l'any 2007, mantenim estable el nombre d'usuaris/àries morosos/es - que no sobrepassa el centenar -, i també el nombre de documents en demora -que oscil·la entre els 150 i 160 documents cada any.





* En tancar la memòria del 2011, encara no tindrem el nombre de documents retornats pendents des del 2010.

Només un 20% dels/de les usuaris/àries que cada any reben una carta certificada de reclamació retornen els documents.



* L'any 2009 acumula les cartes dels morosos pendents de l'any 2007 i 2008.



5.6 INFORMACIÓ I REFERÈNCIA

La biblioteca respon de forma personalitzada totes les consultes que plantegen els/les usuaris/àries, i orienta en la recerca d'informació, a través del fons propi, del catàleg col·lectiu o d'Internet. Mitjançant el telèfon o el correu electrònic, els/les usuari/àries poden fer consultes, pròrrogues de préstec, reserves, etc.

Cal destacar que com que la Biblioteca Pública de Banyoles pertany al Sistema de Lectura Pública, es beneficia de l'avantatge de participar d'alguns recursos electrònics consorciats que ofereixen als/a les usuaris/àries noves possibilitats informatives. A continuació, esmentem breument quins són aquests productes i les seves principals característiques:

- **Quiosc.cat: quiosc digital de les revistes en català:** accés en format interactiu i multimèdia a més de quaranta revistes en català de l'Associació de Publicacions Periòdiques en Català (APPEC).
- **Compendio Educativo en Red (CER):** base de dades en castellà amb contingut multidisciplinari que té per objectiu facilitar continguts curriculars a alumnes, professors i institucions.
- **L'Enciclopèdia:** versió electrònica de l'*Enciclopèdia Catalana*. Actualització permanent.
- **Encyclopaedia Britannica On-line (BOL):** versió electrònica de l'*Enciclopèdia Britànica*, considerada la font de referència per excel·lència.
- **Iconoce:** base de dades documental elaborada per la empresa Sarenet que recupera les edicions digitals dels principals diaris espanyols i estrangers des de 2001.
- **Ocenet Aula de Padres:** base de dades específicament desenvolupada per als pares i elaborada amb els continguts de l'editorial Océano.
- **Ocenet empresa:** base de dades adreçada a estudiants i a professionals dels àmbits de l'economia i les ciències empresarials.
- **Ocenet Salut y Medicina:** base de dades en castellà de l'editorial *Océano* que amb una visió divulgativa conté informació sobre anatomia, medicina, infermeria i salut en general.
- **VLEX:** base de dades jurídica que conté la legislació (autonòmica, estatal i europea) i la jurisprudència a text complet dels Tribunals Suprem, Constitucional, Superiors de justícia i Audiències Provincials.
- **Mienciclo" Recursos Acadèmics":** és la nova plataforma en llengua castellana de la prestigiosa Editorial "Encyclopaedia Britannica" i el "Grup Enciclo". Dona accés a 150 milions d'articles i a més de 50.000 imatges i vídeos.

Cal dir que aquestes bases de dades no es consulten, perquè disposem de poca informació, difusió i formació. Una de les tasques pendents és tenir més cura del servei d'informació i formació en la recerca d'informació.



5.7. CATÀLEG

La Biblioteca disposa de 3 terminals d'ordinador per consultar el catàleg. Aquest permet conèixer el fons documental de la Biblioteca i el dels altres centres integrats al Sistema de Lectura Pública de Catalunya (OPAC fer). També permet reservar els terminals d'Internet.

Des de la Biblioteca, sempre s'intenta potenciar al màxim la consulta del catàleg. Per això, s'explica als/a les usuari/àries el seu funcionament per tal que puguin ser autònoms/es en la recerca d'informació i en l'ús dels diferents serveis de la Biblioteca.

Des del 2006, hi ha molts problemes de connexió amb la xarxa de la Generalitat. Els ordinadors es penegen sovint i això fa que la gent deixi de consultar-los. La tasca de formació d'usuari/àries que ofereix la Biblioteca queda malmesa davant d'aquest fet, ja que finalment els/les propis/es bibliotecaris/àries han de buscar la informació des dels seus propis ordinadors de treball.

Al mes de març entra en funcionament el nou programari del Sistema de Lectura Pública: MILLENIUM. Això suposa una adaptació important per part del personal i també per part dels/de les usuari/àries de la biblioteca al nou programari, que té avantatges i desavantatges respecte l'anterior.

Amb aquest sistema, també es canvien les condicions del servei de préstec: es deixen 30 documents (15 llibres, 5 dvd, 5 cd, 5 revistes) durant 30 dies. I el sistema de penalització és per punts. Per un document i un dia de retard del document el/la usuari/ària suma un punt. Quan arriba a 90 punts, queda penalitzat/ada sense poder fer ús del préstec durant 15 dies.

A grans trets, cal destacar que el gran avantatge del nou sistema és el control de morosos i retards i també el control que el/la usuari/ària té del seu préstec des de la web del catàleg. I com a gran desavantatge, el sistema de recerca i reserves de documents, molt més difícil que amb l'anterior programa.

5.8. PUBLICACIONS PERÍODIQUES

Es poden consultar més de **230** títols de publicacions seriadades: premsa diària, revistes d'informació i d'opinió general; revistes especialitzades; revistes estrangeres i publicacions oficials; a més de les revistes i butlletins locals i comarcals. Les revistes també es poden endur en préstec, exceptuant-ne només el darrer número de la publicació. Cal destacar que s'observa que els/les usuari/àries cada cop s'enduen més revistes en préstec, la qual cosa vol dir que tenen una bona acceptació.

La subscripció als diferents títols varia anualment. La Subdirecció General de Biblioteques, a través del SOLAR (Servei de subscripció de revistes) demanda anualment a les biblioteques els títols als quals es volen subscriure d'acord amb un pressupost previ. El pressupost d'enguany ha estat de **7.900 euros**.

D'aquesta manera, les biblioteques poden valorar anualment l'acceptació que han tingut determinats títols per part dels/de les usuari/àries i, així, adequar la pertinència de les seves adquisicions.



Diaris del món

Al març del 2009 es posa en marxa aquest projecte amb el suport del Departament de Cultura i Mitjans de Comunicació de la Generalitat de Catalunya. La Generalitat es fa càrrec del programa informàtic i de la fotocopiadora. La biblioteca s'ha de fer càrrec de la tinta, del paper i del manteniment dels diaris.

La Biblioteca, gràcies a aquest servei, té al seu abast més de 200 diaris de més de 60 països, en 30 idiomes diferents.

Aquest és un servei que fa anys la Generalitat ja ofería a d'altres biblioteques. A la Biblioteca Pública de Banyoles ha arribat tard, ja que Internet facilita la premsa d'arreu del món. Quan ens van fer la proposta, vàrem voler acceptar el projecte perquè és un valor afegit a l'àrea de publicacions periòdiques, amb un cost mínim per la biblioteca

És un servei amb poc èxit, i es fa de manera molt personalitzada per a usuaris/àries concrets/es que volen llegir diaris en el seu idioma i en paper.

Al començament s'imprimien 6 diaris a la setmana que després no es consultaven. Per evitar costos econòmics de tinta i tenir cura del medi ambient, finalment es decideix imprimir en funció de la demanda dels/de les usuaris/àries. Des de setembre, aquests diaris són:

Tots els dimarts: **Welt am Sonntag** en alemany i **Le Monde Weekend**, en francès.

Tots els dimecres: **Daily mail**, en anglès i del Regne Unit.

Tos els divendres: **Le Monde**, en francès; **El Ahram**, en àrab d'Egipte i **Ettela'at**, en persa d'Iran.

5.9. ACCÉS A INTERNET I TECNOLOGIES DE LA INFORMACIÓ

L'objectiu d'aquest servei és possibilitar a tothom l'accés a Internet per tal de potenciar l'accés al coneixement i la informació. Actualment hi ha 6 ordinadors a disposició dels/de les usuaris/àries amb connexió ADSL i que, alhora, permeten treballar amb les aplicacions informàtiques Office i plataformes multimèdia (DVD, CD). Un dels 6 ordinadors és de consulta ràpida (15 minuts) i només s'autoritza l'ús per a recerques informatives breus o per accedir al correu electrònic.

A més a més, del conjunt d'ordinadors n'hi ha dos exclusius per al públic infantil (menors de 14 anys amb autorització paterna/materna signada) i tres per al públic adult (14 anys o més).

La normativa estableix que no hi haurà cap restricció en les condicions d'accés, exceptuant-ne aquelles més evidents: continguts pornogràfics, violents o difamatoris. Es permet jugar amb els ordinadors, però només a una sèrie de jocs prèviament seleccionats per la Biblioteca (de contingut didàctic). Per altra banda, la normativa també estableix que les necessitats de recerca d'informació o per a l'elaboració de treballs escolars i docents sempre tindran prioritat davant de la resta d'usos.

Els ordinadors d'accés públic (Puntxarxa) depenen de la xarxa de biblioteques de la Diputació de Girona. Amb aquesta sistema els/les usuaris/àries poden tramitar les seves pròpies reserves dels ordinadors per a la data i hora desitjada, tant a la Biblioteca Pública de Banyoles com a la resta (amb una sola clau d'accés). És un sistema totalment gratuït i que, per tant, iguala a totes les persones sense establir distincions.

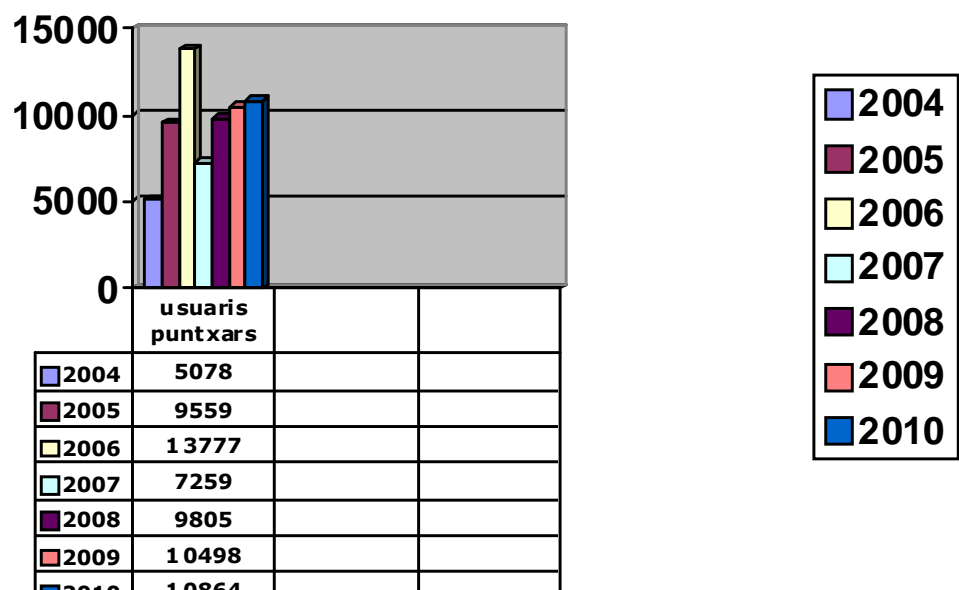


El sistema d'Internet és un servei que requereix molt de temps de dedicació per part dels/de les bibliotecaris/àries. D'una banda, cal controlar que els/les usuaris/àries, especialment nens/es, facin bon ús dels ordinadors i les contrasenyes. D'altra banda, requereix molta atenció per tal de donar suport al/les usuaris/àries en l'ús d'Internet i la ofimàtica.

Cal dir, a més a més, que funciona amb programari lliure que a vegades és incompatible amb els programes més utilitzats, com Microsoft Office.

El sistema actual permet als/les usuaris/àries:

15 connexions d'una hora al mes (començant a l'hora en punt) que es poden repartir durant tot el mes. L'únic requisit que han de complir és iniciar cada sessió en un ordinador diferent.



Enguany hem afegit un ordinador portàtil de consulta ràpida de 15 minuts per a majors de 16 anys, ja que sovint els ordinadors de sobretaula fixos estan ocupats.

Cal dir que, sovint, algun dels ordinadors de Puntxarxa no funcionen per problemes de virus i queden pendents de clonar i/o reparar per part del Servei d'Informàtica de l'Ajuntament. Moltes vegades, per manca de personal del Departament d'informàtica, estem setmanes i mesos sense tenir tots els ordinadors a ple rendiment. Tot i així, podem afirmar que l'ús dels ordinadors de Puntxarxa ha estat de 9.220 sessions.

Per alleugerir aquesta problemàtica, la biblioteca instal·la un ordinador portàtil al costat del taulell de préstec, per a majors de 16 anys i de consulta ràpida. Les estadístiques són difícils de controlar, però aproximadament podem comptar 6 persones al dia, amb un total de 1.644 consultes anuals.

Per aquest motiu, el total de consultes és de 10.684, ja que sumem les consultes de Puntxarxa més la consulta del portàtil fixe.

És un servei molt valorat i alhora molt problemàtic per tenir pocs ordinadors i poc personal per formar i controlar l'ús que es fa dels ordinadors. Alguns infants sovint volen jugar i es passarien la tarda sencera jugant. Intentem estar molt al cas i evitar que això passi: deixant



que només un/a nen/a estigui assegut en un ordinador i insistint sempre que les recerques d'informació, els treballs i els deures tenen preferència.

De totes maneres, no hem trobat una manera adequada de fer ús d'aquest servei, ja que a vegades es converteix en un espai només de jocs. Cal dir que el programa de control que subvenciona la Diputació de Girona, el Puntxarxa, no és molt adient, ja que no té controls ni bons filtres, ni tampoc massa flexibilitat en l'ús dels ordinadors.

Amb més ordinadors i sales separades, per infants i per a adults/es, aquesta problemàtica disminuiria, i amb personal que pogués formar més als/a les usuaris/àries d'Internet, encara millor. És un tema per resoldre en un futur immediat.

5.10. ACCÉS INALÀMBRIC A INTERNET: Wi-fi

L'usuari pot accedir a Internet des del seu propi ordinador portàtil a través de connexió inalàmbrica. La Biblioteca facilita als/a les usuaris/àries que ho desitgin un codi secret i una contrasenya personal per accedir-hi.

Cal destacar que cada cop hi ha més usuaris que accedeixen a Internet a través del seu propi portàtil. Tot i així, el nombre de sessions dels ordinadors Puntxarxa no han minvat, al contrari.

A mitjans del 2009, el sistema wifi va tenir problemes i va estar sense connexió. Megatro ho va resoldre temporalment eliminant el control i el registre d'usuaris/àries. Aquesta provisionalitat va continuar durant tot el 2010. El sistema va passa a ser un sistema obert i sense filtres.

Provisionalment s'adaptà aquesta solució essent conscients dels seus problemes, bàsicament de no tenir cap control dels/de les usuaris/àries ni de l'ús d'Internet. Malgrat això, durant tot el 2010 va funcionar de la mateixa manera, essent conscients dels seus inconvenients:

- * sense filtres
- * sense límits d'hores ni per a adults/es ni per a infants
- * sense poder controlar de cap manera el seu ús

Aquest problema s'agreuja amb la implantació del sistema 1x1 d'ordinadors del Departament d'Educació. A partir d'aquest moment, molts nens i moltes nenes, només vénen a la biBiblioteca amb el portàtil escolar fent-ne ús amb finalitats incertes i sense cap control per part dels pares o de les mares. Poden estar-hi tota la tarda, sols o amb altres nens i nenes connectats, per exemple, a les xarxes socials que requereixen una edat que la majoria no té. A partir d'aquest moment, la Biblioteca pren mesures provisionals fins a tenir un sistema de gestió fàcil de mantenir.

Les mesures provisionals van ser:

- Els menors de 16 anys han d'estar acompanyats d'un/a adult/a per a fer ús dels portàtils.
- Els menors de 16 anys sense cap adult/a que volen utilitzar wifi amb finalitats educatives i escolars poden fer-ho en una àrea restringida per a aquest ús.
- Es crea l'àrea wifi per a menors de 16 anys, que s'ubica davant de l'ascensor de tal manera que és visible i, per tant, es pot controlar fàcilment des del taulell de préstec.



5.11. PRÉSTEC D'UN ORDINADOR PORTÀTIL

La Biblioteca facilita un ordinador portàtil en préstec (dins la sala i per a majors de 16 anys) per a totes aquelles persones que el necessitin per fer treballs i recerques d'informació.

S'han fet 350 préstecs.

5.12. CABINA D'ESTUDI

Degut a l'èxit de la cabina, s'amplia el nombre de persones que poden estar-hi: 4 persones i amb un temps màxim de 2 hores.

S'utilitza per fer treballs en grup, per als estudiants de l'Escola Oficial d'Idiomes i, en alguna ocasió, per a reunions de feina.

Per utilitzar la cabina d'estudi es recomana reservar-la prèviament.

S'han fet 276 reserves per a 568 persones.

Cal remarcar que no es comptabilitzen les persones que n'han fet ús sense reserva.

5.13. AULA D'ESTUDI (NOCTURN I CAPS DE SETMANA)

Aquest servei es coordinava conjuntament amb l'Àrea d'Educació i l'Àrea de Joventut. Per la Biblioteca, el cost l'any 2009 va ser de **4.500 euros**, més els costos de manteniment de l'edifici: electricitat i neteja.

El 2010 es redueixen costos i també horaris. Només cal assumir el cost d'un conserge, ja que en Quim Batllósera, conserge de la sala d'exposicions del Tint, fa el servei de consergeria i només s'ha de pagar el cost de l'auxiliar administratiu i del manteniment de l'edifici (llum, aigua i telèfon).

L'Aula d'Estudi és un servei destinat a estudiants majors de 16 anys que:

- Ofereix connexió a Internet mitjançant 6 PC i servei WIFI per a portàtils.
- Ofereix servei de reprografia en règim d'autoservei.
- No hi ha servei de préstec durant l'Aula d'Estudi.



CALENDARI I HORARIS D'HIVERN 2010

- Del dilluns, 11 de gener al divendres, 12 de febrer (ambdós inclosos): 33 dies en total (7 dies menys que el 2009)

HORARI ESPECIAL AULA D'ESTUDI A LA BIBLIOTECA

De dilluns a divendres: de 21.00- 24.00
Dissabtes i diumenges: de 17.00-24.00

HORARI HABITUAL AULA D'ESTUDI - ESPAI JOVE

De dilluns a divendres: de 20.00 a 22.00 h.
Dissabtes i diumenges: de 16.00 a 22.00 h.

HORARI HABITUAL - BIBLIOTECA

Dilluns: de 16.00 a 20.30 h.
De dimarts a divendres: de 10.30 a 14.00 h. i de 16.00 a 20.30 h.
Dissabtes: de 10.30 a 14.00 h.

CALENDARI I HORARIS D'ESTIU 2010

- Del dilluns, 17 de maig al divendres, 11 de juny (ambdós inclosos): 33 dies en total (7 dies menys que el 2009)

HORARI ESPECIAL AULA D'ESTUDI A LA BIBLIOTECA

De dilluns a divendres: de 21.00- 24.00
Dissabtes i diumenges: de **18.00-24.00 (estiu s'obre una hora més tard a la tarda)**

HORARI HABITUAL AULA D'ESTUDI - ESPAI JOVE

De dilluns a divendres: de 20.00 a 22.00 h.
Dissabtes i diumenges: de 16.00 a 22.00 h.

HORARI HABITUAL - BIBLIOTECA

Dilluns: de 16.00 a 20.30 h.
De dimarts a divendres: de 10.30 a 14.00 h. i de 16.00 a 20.30 h.
Dissabtes: de 10.30 a 14.00 h.

A continuació és facilitada una davallada dels/de les usuaris/àries, especialment durant els mesos d'hivern. La demanda de l'Aula d'Estudi és especialment important a la temporada d'estiu i, per aquest motiu, també s'obre una hora més els caps de setmana. L'any de més afluència és el primer any i suposem que és per la novetat. On trobem més diferència és entre l'any 2009 i el 2010. Calculem que és perquè es van incloure més dies i més encertats per als estudiants de secundària. S'ha de dir que, a vegades, és difícil encertar els dies concrets que cal obrir, ja que cada universitat té dates diferents d'exàmens.



Any	Hivern Usuaris	Hivern dies	Hivern persona dia	Estiu Usuaris	Estiu Dies	Estiu Persona dia	Total Dies	Total usuaris	Total usuaris
2008	673	33	20,39	1983	33	60,09	66	2656	40.24
2009	1223	40	30,57	872	34	25,64	74	2095	28.31
2010	517	33	15,66	1098	33	33,27	66	1615	24.46

PRESSUPOST DE L'AULA D'ESTUDI:

Educació	1.000,00€
Pla Educatiu d'Entorn	1.500,00€
Biblioteca	1.482,38€
Joventut	1.482,38€
TOTAL DESPESES	5.464,76€

La Biblioteca, a més a més dels 1.482,38 euros, també paga llum i manteniment.

5.14. AUDIOVISUALS

La biblioteca ofereix tres lectors de disc compactes portàtils per al seu ús dins de la Biblioteca. Aquests aparells són cada cop menys utilitzats per part dels/de les usuaris/àries, que han optat clarament pel format mp3. Per altra banda, la Biblioteca també ofereix un punt de consulta per veure DVD. En tots els casos, per poder gaudir d'aquests serveis cal deixar un carnet.

Aquest servei va en desús, ja que els/les usuaris/àries utilitzen el portàtils, mòbils i mp3 per escoltar música i visionar vídeos. Seria interessant disposar de més ordinadors i/o sistemes per escoltar música independentment dels ordinadors que són necessaris per a la consulta d'informació i per fer treballs.

5.15. REPROGRAFIA

La Biblioteca disposa d'una fotocopiadora (b/n) en règim d'autoservei. El preu de cada full és de 0,10 cèntims (A4) i 0,20 cèntims (A3). El/la usuaris/àries pot adquirir targetes de 25 o 50 fotocòpies que costen, respectivament, 2,70€ i 5,20€.



6. ACTIVITATS DE FOMENT DE LA LECTURA

Una de les principals raons de la Biblioteca és fomentar la lectura, l'accés a la cultura, a la formació continuada i a la informació. Per aconseguir aquestes missions, organitza diverses activitats adreçades al/la ciutad/ana amb les quals s'intenta que aquest/a hi participi activament.

Les activitats bàsiques que organitza la Biblioteca són: l'Hora del Conte, els Biblioadons, les presentacions de llibres, els concursos literaris i els recitals; a banda d'organitzar altres activitats culturals i de lleure com: cursos i tallers, xerrades i taules rodones, audicions i projeccions, espectacles, exposicions i concursos diversos.

La Biblioteca ha intentat sempre potenciar la col·laboració amb altres entitats i associacions de la ciutat, com: el **Centre de Recursos Pedagògics**, **l'Ateneu Obert de la Dona**, **[a]phònica - Festival de la Veu**, **el Centre Excursionista de Banyoles**, **Astrobanyoles**, **l'Escola de Natura**, **el Centre Cívic de Banyoles**, **Limnos**, etc. Poc a poc, es van ampliant el nombre de col·laboradors/es, cosa que es valora de manera molt positiva.

A continuació, relacionem les activitats realitzades durant tot l'any i el número d'assistents.





GENER

02 de gener, 2010 - 00:00

EXPOSICIÓ INFANTIL: CONTES AMB VALORS - [Exposició] - Infants

Banyoles - Biblioteca Comarcal del Pla de l'Estany

Llibres que parlen d'amistat, de compartir coses, del valor de la il·lusió... en definitiva, de totes aquelles qualitats que ens agraden i que podem trobar en nosaltres mateixos o en els nostres companys, amics, pares, àvies, etc

13 de gener, 2010 - 18:30

CLUB DE LECTURA JUVENIL - [Grup de lectura (foment de la lectura)] - Joves

Banyoles - Biblioteca Comarcal del Pla de l'Estany

Segona trobada del club de lectura juvenil. Comentarem la novel·la fantàstica El amuleto de Samarkanda de Jonathan Stroud. Activitat adreçada a tots els joves a partir de 13 anys.

Participants adults: 3

Participants infantils: 3

27 de gener, 2010 - 19:00

PRESENTACIÓ DE LLIBRES - [Presentació de llibre] - Adults

Banyoles - Biblioteca Comarcal del Pla de l'Estany

Presentació del llibre Dictadors de butxaca de Miquel Martín i Serra. Amb la presència de l'autor i a càrrec d'Anna Bosch Botiñá.

Participants adults: 16

28 de gener, 2010 - 18:00

HORA DEL CONTE - [Hora del conte] - Infants

Banyoles - Biblioteca Comarcal del Pla de l'Estany

Ka-ke-ki kontes!, a càrrec de la Perleta&Els Mitjons

Participants adults: 45

Participants infantils: 60

01 de gener, 2011 - 00:00

CONCURS: L'ENDEVINALLA DEL MES DE GENER - [Concursos, premis] - Infants

Banyoles - Biblioteca Comarcal del Pla de l'Estany

Cada mes la Rita us proposarà que encerteu una petita endevinalla. Hi poden participar tots els nens i les nenes que tinguin de 3 a 11 anys. Demaneu al taulell de la Biblioteca la butlleta que haureu d'emplenar amb la vostra resposta. El concurs finalitzarà mig hora abans de començar l'Hora del Conte i, tot just abans d'iniciar la sessió, sortejarem un llibre entre totes les butlletes amb la resposta correcta. I aquesta és l'endevinalla del mes. A veure si l'encerteu! **ÉS TAN I TAN PETIT, QUE NO AIXECA MÉS D'UN DIT, PERÒ DE LA PANXA DEL BOU, VA SORTIR BEN EIXERIT.**

Participants infantil: 70



FEBRER

01 de febrer, 2010 - 00:00

EXPOSICIÓ EL MAIG DE CORNELLÀ - [Exposició] - Tots els públics

Banyoles - Biblioteca Comarcal del Pla de l'Estany

Exposició de les il·lustracions originals de la Maria Àngels Masdevall que il·lustren el tercer volum de la col·lecció Contes de Llegenda, editat pel Consell Comarcal del Pla de l'Estany.

01 de febrer, 2010 - 00:00

EXPOSICIÓ DE LLIBRES I CATÀLEGS D'ART - [Exposició] - Tots els públics

Banyoles - Biblioteca Comarcal del Pla de l'Estany

Exposició del donatiu de llibres i catàlegs d'art que la Fundació Caixa de Girona ha fet a diferents biblioteques públiques, entre elles la Biblioteca Pública de Banyoles.

01 de febrer, 2010

RÀNQUING 2009 BIBLIOTECA DE BANYOLES - [Exposició] - Tots els públics

Banyoles - Biblioteca Comarcal del Pla de l'Estany

Exposició dels llibres més llegits, les pel·lícules més vistes i els cd's més escoltats.

11 de febrer, 2010 - 18:00

HORA DEL CONTE - [Hora del conte] - Infants

Banyoles - Biblioteca Comarcal del Pla de l'Estany

Capses i capsetes amb historietes, a càrrec de la Minúscula. Lloc: La Balca-Centre Educatiu Municipal

Participants adults: 42

Participants infantils: 54

13 de febrer, 2010 - 11:00

TALLER DE CARNESTOLTES - [Taller] - Infants

Banyoles - Biblioteca Comarcal del Pla de l'Estany

Les Cares pintades: Xè Taller de maquillatge infantil a càrrec de Montse Privat.

Participants adults: 28

Participants infantils: 24

17 de febrer, 2010 - 19:00

CLUB DE LECTURA - [Grup de lectura (foment de la lectura)] - Adults

Banyoles - Biblioteca Comarcal del Pla de l'Estany

El clàssic del 2010 per llegir amb temps i calma. Lectura del llibre El Banquet de Plató. Ens acompanyarà Xavier Serra, professor de filosofia i Maria Melguizo, conductora de l'espai.

Participants adults: 14

25 de febrer, 2010 - 18:00

HORA DEL CONTE - [Hora del conte] - Infants

Banyoles - Biblioteca Comarcal del Pla de l'Estany

El vestit de l'Emperador, a càrrec de El Vol del Pollastre.

Participants adults: 50

Participants infantils: 70



MARÇ

02 de març, 2010 - 19:00

CONFERÈNCIA: Què ens passa quan ens fem grans? - [Conferència, xerrada] - Adults

Banyoles - Biblioteca Comarcal del Pla de l'Estany

El procés d'envellir és inevitable des del nostre naixement. Ara bé, què passa quan, en aquest procés, arribem a la vellesa? Què passa amb el nostre cos? Què passa amb el nostre cap? I amb les nostres emocions? Què ens passa quan deixem de treballar? Què passa amb el nostre temps? Sovint arribem a aquesta etapa de la vida sense saber què ens hi trobarem. Sense conèixer els canvis que es produeixen en nosaltres i sobretot, sense saber com enfrontar-nos-hi i com assimilar-los per tal de dur una vida plena i satisfactòria. En aquesta sessió de dues hores es pretén abordar el tema de l'envelliment des d'un punt de vista pràctic, del dia a dia, de les coses que ens afecten a la nostra quotidianitat. Perquè totes i tots ens fem grans. Envellim amb dignitat. A càrrec de: Sara Ruiz i Jiménez, tècnica del SERVEI DE PREVENCIÓ DE LES SITUACIONS DE DEPENDÈNCIA – FEM COMPANYIA Organitzat amb: Consorci de Benestar Social-Pla de l'Estany de Banyoles Col·labora: Museu Darder - Espai d'Interpretació de l'Estany Lloc: Museu Darder

Participants adults: 14

05 de març, 2010 - 00:00

EXPOSICIÓ CALENDARI PER A LA IGUALTAT 2010: Vet aquí una gossa, vet aquí una gata -

[Exposició] - Tots els públics

Banyoles - Biblioteca Comarcal del Pla de l'Estany

Exposició dels dibuixos dels alumnes de 5è i 6è de primària de Banyoles i comarca que van participar en el concurs per a la creació del Calendari 2010. Organitzat per: Pla d'igualtat d'oportunitats entre homes i dones. Consorci de Benestar Social del Pla de l'Estany-Banyoles

06 de març, 2010 - 11:30

HORA DEL CONTE - [Hora del conte] - Infants

Banyoles - Biblioteca Comarcal del Pla de l'Estany

La melodia misteriosa, a càrrec de Carla Lucea. Us presentem la història d'un dolç príncep que es mou guiat per una musiqueta que el conduirà als peus d'una gran sorpresa. Organitzat per: Pla d'igualtat d'oportunitats entre homes i dones. Consorci de Benestar Social del Pla de l'Estany-Banyoles

Participants adults: 30

Participants infantils: 20

11 de març, 2010 - 18:00

HORA DEL CONTE - [Hora del conte] - Infants

Banyoles - Biblioteca Comarcal del Pla de l'Estany

L'home més valent de tots, a càrrec d'Una mà de Gínjols Conte sobre la solidaritat i superació humana. Emmarcat dins de la Campanya: Solidaritat per Haití del Pla de l'Estany Aquest és un conte un xic diferent, mentre ens l'expliquen una intèrpret l'anirà traduint amb el llenguatge dels signes per a persones sordes. Seguidament aprendrem alguns dels signes més importants i, a continuació, cantarem la cançó dels contes i farem un petit taller amb el joc dels signes. A partir de 3 anys

Participants adults: 30

Participants infantils: 40

17 de març, 2010 - 19:00

CLUB DE LECTURA - [Grup de lectura (foment de la lectura)] - Adults

Banyoles - Biblioteca Comarcal del Pla de l'Estany

Lectura de poemes del llibre Poesia (1981) de Rosa Leveroni. Ens acompanyarà la conductora de l'espai Francesca Bartrina, Directora de la Càtedra Unesco: Dones, desenvolupament i cultures, Centre d'Estudis Interdisciplinaris de la Universitat de Vic. Organitzat amb: Ateneu Obert de la Dona

Participants adults: 13



22 de març, 2010 - 00:00

XIV CONCURS DEL PUNT DE LLIBRE DE SANT JORDI - [Concursos, premis] - Infants

Banyoles - Biblioteca Comarcal del Pla de l'Estany

Per Sant Jordi un punt de llibre: dibuixa un punt de llibre que tingui com a tema la Diada de Sant Jordi.

Concurs pera infants menors de 10 anys. Fins el 7 d'abril teniu temps per a votar els punts de llibre que més us agradin.

Participants infantils: 47

25 de març, 2010 - 18:00

HORA DEL CONTE - [Hora del conte] - Infants

Banyoles - Biblioteca Comarcal del Pla de l'Estany

L'hora dels nadons, a càrrec d'Olga Cercós. Uns contes ben especials per compartir amb els vostres fills i gaudir, així, d'una estoneta plena de moments dolços i tendres. De 0 a 3 anys. Lloc: Centre Educatiu Municipal-la Balca

Participants adults: 35

Participants infantils: 50

28 de març, 2010 - 00:00

EXPOSICIÓ: de l'ABC al SMS - [Exposició] - Tots els públics

Banyoles - Biblioteca Comarcal del Pla de l'Estany

Amb l'aparició de l'escriptura, la humanitat va trobar la manera de comunicar-se més enllà de l'espai i del temps. Exposició monogràfica que fa un recorregut a través dels processos d'aprenentatge de l'escriptura i la lectura. Amb el suport de: Consell Català del Llibre i Juvenil (ClijCAT)

ABRIL

07 d'abril, 2010 - 18:00

CLUB DE LECTURA JUVENIL - [Grup de lectura (foment de la lectura)] - Joves

Banyoles - Biblioteca Comarcal del Pla de l'Estany

Nova trobada del club de lectura juvenil. Comentarem l'obra Dos cavalls de Gemma Lienas. Activitat adreçada a tots els joves a partir de 13 anys. I PER AL PROPER CLUB DE LECTURA JUVENIL ... A més a més, la Gemma Lienas vindrà a la Biblioteca el proper dimecres, 12 de maig, a les 6h de la tarda. L'autora ens explicarà com neix l'argument d'una novel·la i, al seu torn, tots els lectors i les lectores interessades li podran adreçar les preguntes que considerin oportunes sobre diferents aspectes de la seva obra.

Participants infantils: 4

08 d'abril, 2010 - 00:00

VOTACIÓ PER ESCOLLIR EL PUNT DE LLIBRE DE SANT JORDI - [Concursos, premis] - Tots els públics

Banyoles - Biblioteca Comarcal del Pla de l'Estany

Període per votar els punts de llibre que més us agradin.

08 d'abril, 2010 - 18:00

HORA DEL CONTE - [Hora del conte] - Infants

Banyoles - Biblioteca Comarcal del Pla de l'Estany

Va de llegendes llegendàries del nostre país, a càrrec de Va de Contes. En Joan de l'Ós, la bella Piren, el comte Arnau, la reina de Siurana, el drac de Banyoles, Carlemany, el Gegant del Pi, la mala vella de Caldes, Blancaflor ... Bufa! No acabaríem mai més! A partir de 3 anys.

Participants adults: 45

Participants infantils: 60



19 d'abril, 2010 - 00:00

EXPOSICIÓ DE LES NOVETATS DE SANT JORDI - [Exposició] - Tots els públics

Banyoles - Biblioteca Comarcal del Pla de l'Estany
Presentació de les novetats adquirides per la Biblioteca

21 d'abril, 2010 - 19:00

PRESENTACIÓ DEL LLIBRE I TALLER PRÀCTIC AMB ELS AUTORS - [Presentació de llibre] - Adults

Banyoles - Biblioteca Comarcal del Pla de l'Estany
Presentació del llibre ¡Buena idea! Recursos para estimular la creatividad, de Mariona Masgrau, Susanna Cros i Àlex Forasté. Partint de la base que tothom pot ser creatiu i innovador, aquest manual pràctic i amè proposa vint tècniques i deu situacions per tenir idees sempre que calgui. Els autors faran la presentació del llibre i un taller pràctic. El llibre ha estat publicat per l'editorial RBA i premiat per l'escola de negocis ESADE, i va adreçat tant a emprenedors, empresaris, comerciants, artistes i publicistes com a estudiants, professors, aficionats al bricolatge i mestresses de casa. Susanna Cros és gestora cultural, Àlex Forasté és enginyer industrial especialitzat en innovació i competitivitat regional, i Mariona Mas és professora universitària
Participants adults: 10

23 d'abril, 2010 - 00:00

EXPOSICIÓ DEL LLIBRE DE SANT JORDI - [Exposició] - Infants

Banyoles - Biblioteca Comarcal del Pla de l'Estany
Exposició permanent del llibre gegant Llegendes i paisatges -amb textos i les il·lustracions originals- que han elaborat els alumnes dels diferents equipaments educatius de Banyoles i de la comarca.

23 d'abril, 2010 - 00:00

EXPOSICIÓ LA COVA DEL GEGANT - [Exposició] - Tots els públics

Banyoles - Biblioteca Comarcal del Pla de l'Estany
Exposició de les il·lustracions d'en Xavi Garcia que il·lustren el quart volum de la col·lecció Contes de Llegenda, editat pel Consell Comarcal del Pla de l'Estany

23 d'abril, 2010 - 10:00

PARADA DE SANT JORDI A LA PLAÇA MAJOR - [Altres] - Tots els públics

Banyoles - Biblioteca Comarcal del Pla de l'Estany
Durant tota la diada de Sant Jordi ens trobareu a la Plaça Major amb informació, novetats, reculls literaris i moltes més coses.

23 d'abril, 2010 - 17:30

ENTREGA PREMIS CONCURS PUNT DE LLIBRE DE SANT JORDI - [Concursos, premis] - Infants

Banyoles - Biblioteca Comarcal del Pla de l'Estany
Diada de Sant Jordi, a les 17:30, a la plaça Major es donaran a conèixer els/les guanyadors/es de les dues categories i es lliuraran els premis del concurs.



23 d'abril, 2010 - 17:45

ESPECTACLE FAMILIAR DE SANT JORDI: Hi havia una vegada... un drac! - [Representació teatral] -

Tots els públics

Banyoles - Biblioteca Comarcal del Pla de l'Estany

De ben segur que heu sentit parlar de les típiques llegendes del Pla de l'Estany: la llegenda de Can Morgat, el drac de Banyoles, ... Us presentem un recull de les llegendes populars de les nostres contrades adaptades per als més petits i els no tan petits, a càrrec de la Cia. El vol del pollastre. LLOC: Plaça Major ORGANITZA: Biblioteca Pública de Banyoles, Àrea de Festes, Àrea d'Educació i Centre de Recursos Pedagògics del Pla de l'Estany.

Participants adults: 150

Participants infantils: 250

MAIG

03 de maig, 2010 - 00:00

EXPOSICIÓ CONTES DE LA MEDITERRÀNIA: EN PATUFET - [Exposició] - Tots els públics

Banyoles - Biblioteca Comarcal del Pla de l'Estany

Contes de la Mediterrània és una exposició que vol mostrar algunes de les diferents cultures de la Mediterrània Occidental a través d'una selecció de contes il·lustrats per la Delphine Labedan. La biblioteca exposarà En Patufet, un conte tradicional català. Amb el suport de : Consell Català del Llibre Infantil i Juvenil (ClijCAT)

06 de maig, 2010 - 18:00

HORA DEL CONTE - [Hora del conte] - Infants

Banyoles - Biblioteca Comarcal del Pla de l'Estany

Contes de prínceps i princeses, a càrrec de la Cia. Bambalines Els prínceps i les princeses també mengen mongetes amb patates i peix. A més, encara que no us ho cregueu, han d'anar a l'escola, fer els deures i ajudar els pares (els Reis de la casa) a tenir net i polit el palau. A partir de 3 anys. Amb el suport: Diputació de Girona

Participants adults: 50

Participants infantils: 70

12 de maig, 2010 - 18:30

CLUB DE LECTURA JUVENIL : XERRADA AMB GEMMA LIENAS - [Grup de lectura (foment de la lectura)] - Joves

Banyoles - Biblioteca Comarcal del Pla de l'Estany

La Gemma Lienas és una autora que compta amb una extensa obra majoritàriament adreçada al públic infantil i juvenil. D'entre la seva bibliografia destaquen títols com 2CV; Ets galàctica, Carlota; Cul de sac; Així és la vida, Carlota o El diari vermell de la Carlota que han estat molt ben rebuts pel públic juvenil. Les seves obres han estat traduïdes a diferents idiomes i ha rebut nombrosos premis literaris. Com a novetat, cal destacar que aquest mes d'abril ha publicat El diari groc de la Carlota. A la biblioteca tindrem l'oportunitat de conversar amb la Gemma i podrem conèixer de primera mà com crea els personatges i els arguments de les seves novel·les. Activitat oberta a tots i a totes les joves de Banyoles i comarca. No us oblideu de portar un llibre vostre de casa si voleu que us el dediqui! Amb la col·laboració de: Generalitat de Catalunya-Institució de les Lletres Catalanes



Participants adults: 40

15 de maig, 2010 - 11:00

EL PRIMER CONTE ... - [Hora del conte] - Infants

Banyoles - Biblioteca Comarcal del Pla de l'Estany

"El primer conte: vet aquí una vegada ...", a càrrec d'Isabel La Isabel voluntària de la Biblioteca, passarà una estona amb vosaltres posant veu als contes de sempre. Us espera a la Biblioteca. Per a mainada de 5 a 9 anys. Aforament limitat

Participants adults: 4

Participants infantils: 4

19 de maig, 2010 - 00:00

EXPOSICIÓ : ENTRE PAISAJES - [Exposició] - Adults

Banyoles - Biblioteca Comarcal del Pla de l'Estany

Exposició de les fotografies de Maria Rosa Russo que acompanyen els textos del llibre "Entre paisajes" de Joan Nogué, on la imatge i el text relacionats i per vies diferents, ens transmeten un únic missatge i un únic viatge pels paisatges i els territoris. Maria Russo, arquitecta paisatgística i fotògrafa italiana, va fer aquestes fotografies exclusivament pels textos del llibre de Joan Nogué.

19 de maig, 2010 - 19:00

CLUB DE LECTURA AL MUSEU DARDER - [Grup de lectura (foment de la lectura)] - Adults

Banyoles - Biblioteca Comarcal del Pla de l'Estany

Espai de converses literàries. Lectura de textos del llibre Entre paisajes de Joan Nogué. Ens acompanyarà l'autor, Joan Nogué, Catedràtic de Geografia Humana de la Universitat de Girona i Director de l'Observatori del Paisatge de Catalunya. Conductora: Maria Melguizo Col·labora: Museu Darder-Espai d'Interpretació de l'Estany

Participants adults: 0

Participants infantils: 14

JUNY

10 de juny, 2010 - 10:00

HORA DELS NADONS - [Hora del conte] - Infants

Banyoles - Biblioteca Comarcal del Pla de l'Estany

L'hora dels nadons: animals, a càrrec d'Olga Cercós Per nens de 0 a 3 anys.

Participants adults: 8

Participants infantils: 62

12 de juny, 2010 - 11:00

EL PRIMER CONTE ... - [Hora del conte] - Infants

Banyoles - Biblioteca Comarcal del Pla de l'Estany

"Rinxols d'or", a càrrec de l'Olga i en Pep, voluntaris de la Biblioteca.. Per a nens de 5 a 9 anys.

Aforament limitat

Participants adults: 7

Participants infantils: 14



16 de juny, 2010 - 19:00

CLUB DE LECTURA AMB L'AUTORA - [Grup de lectura (foment de la lectura)] - Adults

Banyoles - Biblioteca Comarcal del Pla de l'Estany

Espai de converses literàries: Olor de colònia de Sílvia Alcàntara. Ens acompanyarà l'autora. Conductora: Francesca Bartrina, Directora de la Càtedra UNESCO: Dones, desenvolupament i cultures, Centre d'Estudis Interdisciplinaris de la Universitat de Vic. Organitzat amb: Ateneu Obert de la Dona

Participants adults: 27

Participants infantils: 0

17 de juny, 2010 - 10:00

BIBLIONADONS - [Hora del conte] - Infants

Banyoles - Biblioteca Comarcal del Pla de l'Estany

L'hora dels nadons: Son, soneta a càrrec d'Olga Cercós. Per a nens de 0 a 3 anys.

Participants adults: 6

Participants infantils: 74

24 de juny, 2010 - 00:00

CONCURS DE FOTOGRAFIA AMATEUR 2010 - [Concursos, premis] - Tots els públics

Banyoles - Biblioteca Comarcal del Pla de l'Estany

TEMA: Vacances i lectura Fotografies de com llegim, escoltem música, naveguem ... durant les nostres vacances i viatges. Presentació: el format de la fotografia ha de ser en paper 20x30 cm, ja sigui un color o blanc i negre. Cada persona pot presentar un màxim de dues fotografies. Les fotografies es poden presentar a la biblioteca de Banyoles fins el 9 d'octubre.

Participants adults: 30

JULIOL

01 de juliol, 2010 - 00:00

Il·lustracions de Núria Chacón - [Exposició] - Tots els públics

Banyoles - Biblioteca Comarcal del Pla de l'Estany

Exposició de les il·lustracions originals de la Núria Chacón que il·lustren el concurs literari sobre el tema "Llegendes i paisatges del Pla de l'Estany", organitzat pel Centre d'Estudis Comarcals.

01 de juliol, 2010 - 00:00

Novel·les de viatges - [Exposició] - Tots els públics

Banyoles - Biblioteca Comarcal del Pla de l'Estany

Cada any fem un viatge al voltant del sol. Si enguany és l'únic viatge que podem fer, a la biblioteca trobarem llibres i novel·les de viatge: des dels viatges de Marco Polo als passejos de Josep Pla, passant per les recomanacions de Xavier Moret i molts més.

19 de juliol, 2010 - 00:00

Novetats en còmics - [Exposició] - Tots els públics

Banyoles - Biblioteca Comarcal del Pla de l'Estany

Mostra documental dels últims còmics adquirits per la Biblioteca: infantils, juvenils i per a adults. Hi trobarem obres destacades com les premiades al Saló del Còmic i una guia de novetats seleccionades dels còmics més destacats de la biblioteca.



AGOST

02 d'agost, 2010 - 00:00

GRANISSAT DE POEMES - [Exposició] - Tots els públics

Banyoles - Biblioteca Comarcal del Pla de l'Estany

Us proposem una selecció de llibres de poesia adreçada tant als infants com als adults. Per refrescar-se a la Biblioteca! Hi ha tanca TECA a la BIBLIO que no te l'acabaràs mai. Sílvia Bel

02 d'agost, 2010 - 00:00

QUI L'ENCERTA L'ENDEVINA - [Concursos, premis] - Infants

Banyoles - Biblioteca Comarcal del Pla de l'Estany

L'estiu és meravellós perquè tenim més temps per jugar amb les amics, per llegir contes amb un gelat a la mà o, fins i tot, per fer un viatge. I ara, a més a més -tots aquells nens i nenes que s'atreveixin- poden encertar la nostra endevinalla: ENS VISITEN MOLTS NENS, PETITS, MITJANS O GRANS, I, S'HO PASSEN D'ALLÒ MÉS BÉ, AMB UN CONTE A LES MANS Hi podeu participar tots els nens i les nenes de 4 a 7 anys. Demaneu al taulell de la Biblioteca la butlleta que haureu d'emplenar amb la vostra resposta. El concurs finalitzarà el dilluns 6 de setembre. L'endemà, dia 7, a les 7 hores de la tarda, sortejarem -entre totes les butlletes amb la resposta encertada- un llibre (d'endevinalles, naturalment).
Participants infantils: 70

02 d'agost, 2010 - 00:00

ENS AJUDEU A TROBAR LA RITA XUCLALLETRES? - [Concursos, premis] - Infants

Banyoles - Biblioteca Comarcal del Pla de l'Estany

La Rita se n'ha anat de vacances -però no ha dit on perquè vol estar ben tranquil·la per poder llegir tots els contes que s'ha emportat amb ella-. Això sí, de tant en tant ens enviarà una postal amb una petita pista del lloc on es troba. Ens voleu ajudar a trobar-la? Les diferents pistes arribaran cada dijous i les trobareu penjades a l'expositor de l'àrea infantil de la Biblioteca i, també, publicades al Bloc. Hi poden participar totes els nens i les nenes de 8 a 11 anys. El concurs finalitzarà el dilluns 6 de setembre. L'endemà, dia 7, a les 7 hores de la tarda, sortejarem -entre totes les butlletes amb la resposta encertada- un lot de contes. Ja teniu un mapa?
Participants infantils: 70

10 d'agost, 2010 - 12:00

VISITA CASAL D'ESTIU - [Visita] - Infants

Banyoles - Biblioteca Comarcal del Pla de l'Estany

Visita del Casal d'Estiu de la Vila

Participants adults: 3

Participants infantils: 12

16 d'agost, 2010 - 00:00

LES MIL CARES DE LA LLUNA - [Exposició] - Tots els públics

Banyoles - Biblioteca Comarcal del Pla de l'Estany

Exposició on la lluna és la protagonista de molts contes i llibres: llibres de coneixements, manuals divulgatius, contes, poesia, novel·les, còmics, pel·lícules i música. L'exposició que acompanya l'activitat astronòmica de l'estiu.



20 d'agost, 2010 - 21:00

XERRADA I OBSERVACIÓ ASTRONÒMICA AMB SORPRESA LITERÀRIA - [Conferència, xerrada] -

Tots els públics

Banyoles - Biblioteca Comarcal del Pla de l'Estany

Xerrada i observació astronòmica amb sorpresa literària: Coneguem una mica més la Lluna. Orígen i altres curiositats. Una passejada per la Lluna des d'un punt de vista menys clàssic, amb curiositats i altres relacions seves amb la cultura. També coneixerem el seu origen, els moviments típics i com els humans l'han explorat fins ara. Si algú s'engresca a llegir un conte o un poema breu sobre la Lluna, l'afegirem a la sorpresa literària. Només cal que ens ho digueu. Si voleu portar l'entrepà ens el podem menjar a la fresca amb la llum de la Lluna. Us recomanem calçat còmode per anar al Puig de Sant Martíria i mantes o tovalloles per contemplar els estels sota el cel d'estiu. També recomanem portar una lot. Lloc de la Xerrada: Biblioteca Pública de Banyoles Lloc d'observació: Puig de Sant Martíria A càrrec de: Astrobanyoles, agrupació d'astronomia i ciència del Pla de l'Estany.

Participants adults: 95

Participants infantils: 25

25 d'agost, 2010 - 00:00

TINC UN LLOP A LA TAULETA DE NIT - [Exposició] - Tots els públics

Banyoles - Biblioteca Comarcal del Pla de l'Estany

Exposició itinerant de petit format que mostra les diferents maneres en què el llop ha estat representat al llarg de la història en la literatura infantil. Amb el suport de: Direcció General de Cooperació Cultural. Servei de Sistema de Lectura pública de Catalunya.

SETEMBRE

08 de setembre, 2010 - 00:00

EXPOSICIÓ LOT LLIBRES PREMI CAMPANYA D'ANIMACIÓ A LA LECTURA MARIA MOLINER 2009

- [Exposició] - Tots els públics

Banyoles - Biblioteca Comarcal del Pla de l'Estany

Lot de 200 llibres com a premi al projecte Voluntariat i biblioteca per a tothom. Gràcies a tots els que heu fet possible aquest projecte: voluntaris i voluntàries i Consorci de Benestar Social del Pla de l'Estany

22 de setembre, 2010 - 19:00

XERRADA: Decréixer per sortir de la crisi? - [Conferència, xerrada] - Adults

Banyoles - Biblioteca Comarcal del Pla de l'Estany

Josep M^a Reyes, professor d'història de l'IES Pere Alsius de Banyoles i expert en economia, ens parlarà de la situació actual de crisi econòmica i com poder sortir d'ella.

Participants adults: 25



OCTUBRE

02 d'octubre, 2010 - 19:30

PRESENTACIÓ DEL LLIBRE XARNEGOS-CHARNEGOS (ANTOLOGIA BILINGÜE) - [Presentació de llibre] - Adults

Banyoles - Biblioteca Comarcal del Pla de l'Estany

Presentació del llibre Xarnegos-Charnegos (Antologia Bilingüe) Lloc: ATENEU BAR Presentació: Noemí Trujillo (coordinadora del llibre) i Blanca Andelic (tècnica d'immigració) Lectura: Julián Miranda, Rosa Prat i Rosa Ramos. Piano: Quito Pau. Aquest llibre sorgeix d'un projecte comú que pretén contribuir en la superació dels prejudicis contra els catalans que sovintegen a l'Estat espanyol, fomentar el bilingüisme, les normalitats lingüístiques i alhora promoure el treball literari d'autors locals. És un iniciativa d'Edicions Sial i la poeta Noemí Trujillo, en la qual participen diversos ajuntaments, associacions culturals de municipis veïns i divuit poetes catalans. Aquest projecte està apadrinat per Pura Salceda, David Castillo i Joan Margarit, dedicant-los paraules en el llibre i oferint la seva versió sobre la realitat xarnega a Catalunya. Col·labora: Ateneu-Centre d'Estudis Musicals de Banyoles
Participants adults: 28

04 d'octubre, 2010 -

EXPOSICIÓ: UN BAGUL PLE DE CONTES DE FADES - [Exposició] - Infants

Banyoles - Biblioteca Comarcal del Pla de l'Estany

Selecció de contes de fades: bruixes bones i dolentes, éssers màgics, gegants i ogres, princeses i granotes i ... molta fantasia per als infants. Per viure un món màgic.

06 d'octubre, 2010 - 19:00

CLUB DE LECTURA - [Grup de lectura (foment de la lectura)] - Adults

Banyoles - Biblioteca Comarcal del Pla de l'Estany

Comencem el club de lectura amb una tertúlia diferent, amena i engrescadora per a tot l'any. No caldrà haver llegit cap llibre abans. Ho farem el mateix dia: llegirem textos inspirats en música i escoltarem música creada a partir de textos literaris. A càrrec de Montse Babot, participant del club de lectura i usuària de la biblioteca i que en el seu temps lliure ens acostarà a dues de les seves grans aficions: la lectura i la música. Activitat emmarcada dins de la Setmana TENS TEMPS? organitzada amb el Consorci de Benestar Social, Ajuntament de Banyoles, Foncoberta i Porqueres.
Participants adults: 18

07 d'octubre, 2010 - 18:00

HORA DEL CONTE: CONTES DEL TEMPS PER A TOTS ELS TEMPS - [Hora del conte] - Infants

Banyoles - Biblioteca Comarcal del Pla de l'Estany

Contes del temps per a tots els temps, a càrrec de la Cia. Bambalines. Us heu parat mai a pensar perquè en els contes clàssics als personatges femenins sempre els toca fer les feines domèstiques? ... però, sabeu, els contes també es poden canviar. Ens hi voleu acompanyar? A partir de 3 anys. Amb el suport de la Diputació de Girona.

Participants adults: 37

Participants infantils: 60



21 d'octubre, 2010 - 18:00

HORA DEL CONTE: LES LLÀGRIMES DE LA FADA D'AIGUA - [Hora del conte] - Infants

Banyoles - Biblioteca Comarcal del Pla de l'Estany

Les llàgrimes de la fada d'aigua, a càrrec de Carla Lucea. Quan la màgia i la fantasia eren presents a tots els racons de la natura -d'això ja fa molt de temps- les fades d'aigua vivien a les vores dels rius i dels estanys ... A partir de 3 anys Activitat emmarcada dins la Setmana TENS TEMPS? organitzada amb el consorci Benestar Social, Ajuntament de Banyoles, Fontcoberta i Porqueres.

Participants adults: 20

Participants infantils: 30

26 d'octubre, 2010 - 00:00

EXPOSICIÓ: ARTISTES CATALANES DEL DIBUIX I LA PINTURA - [Exposició] - Tots els públics

Banyoles - Biblioteca Comarcal del Pla de l'Estany

Exposició sobres miniaturistes, pintores, dibuixants i il·lustradores catalanes des de l'Edat Mitjana fins el segle XX: Ende, Isabel de Villena, Emília Coranty i Llúria, Josefa Teixidor Torres, Elvira Malagarriga i Armat, Lluïsa Vidal i Puig, Lola Anglada i Sarriera, Mercè Llimona i Raymat, Laura Albéniz, Carme Cortés, i Lledó, Soledad Martínez García, Olga Nicolajevna Sacharof, Àngeles Santos i Remedios Varo. Una bona oportunitat per conèixer-les. L'exposició anirà acompanyada d'una xerrada de dues dones artistes vinculades al Pla de l'Estany, que es farà el 3 de novembre a les 7 de la tarda a la biblioteca. Organitzat amb SIAD-Servei d'Informació i Atenció a les Dones. Consorci de Benestar Social del Pla de l'Estany.

NOVEMBRE

02 de novembre, 2010 - 00:00

CONCURS: L'ENDEVINALLA DEL MES DE NOVEMBRE - [Concursos, premis] - Infants

Banyoles - Biblioteca Comarcal del Pla de l'Estany

L'endevinalla del mes de novembre: qui l'encerta l'endevina Cada mes us proposarem que encerteu una petita endevinalla. Hi podreu participar tots els nens i les nenes que tingueu de 3 a 11 anys. Podreu demanar al taulell la butlleta que heu d'emplenar amb la vostra resposta. El concurs finalitzarà mig hora abans de començar l'Hora del Conte i, tot just abans d'iniciar la sessió, sortejarem un llibre entre totes les butlletes amb la resposta correcta. I aquesta és l'endevinalla del mes. A veure si l'encerteu! TÉ MOLTS FULLS, I NO ÉS UN ARBRE, I -A AQUI L'OBRE- LA FANTASIA IL·LUMINA ELS ULLS

Participants infantils: 70

02 de novembre, 2010 - 00:00

EXPOSICIÓ: CENTENARI D'EN MASSAGRAN - [Exposició] - Tots els públics

Banyoles - Biblioteca Comarcal del Pla de l'Estany

Enguany se celebren cent anys des que el 1910 Josep Maria Folch i Torres va crear el personatge d'en Massagran. Les Aventures extraordinàries d'en Massagran, publicades per entregues i il·lustrades per Joan Junceda, varen suposar una renovació absoluta de la literatura infantil i juvenil catalana. Col·labora: Fundació Folch i Torres

03 de novembre, 2010 - 19:00

XERRADA: DONES D'ART - [Conferència, xerrada] - Adults

Banyoles - Biblioteca Comarcal del Pla de l'Estany

Les artistes del Pla de l'Estany, Johanna Beekers, Rosó Brugada, Lourdes Illa, Maria Melguizo i Fina Roura ens mostraran la seva obra. Organitzat amb: SIAD-Servei d'Informació i Atenció a les Dones.

Consorci de Benestar Social del Pla de l'Estany.

Participants adults: 20



04 de novembre, 2010 - 18:00

BIBLIONADONS: CONTES PER ANAR NETS I POLITS - [Hora del conte] - Infants

Banyoles - Biblioteca Comarcal del Pla de l'Estany

Contes per anar nets i polits, a càrrec d'Olga Cercós. Comencem aquest curs amb una nova sessió que realitzarem al Centre Educatiu Municipal la Balca i que s'adreça als més menuts de tots: els nostres nadons. De 0 a 3 anys. Lloc: Centre Educatiu Municipal La Balca Amb el suport: Diputació de Girona

Participants adults: 30

Participants infantils: 40

06 de novembre, 2010 - 13:00

ENTREGA PREMIS CONCURS DE FOTOGRAFIA - [Concursos, premis] - Tots els públics

Banyoles - Biblioteca Comarcal del Pla de l'Estany

Premis: tots els participants tindran un petit obsequi. Es farà una única categoria i es concediran dos premis, un a criteri del jurat d'experts i l'altre a criteri del jurat popular. Els premis consistiran, cadascun, en un val de 60 euros per adquirir llibres a qualsevol llibreria de Banyoles; entrades al Teatre Municipal i Auditori, lot de material fotogràfic i 30 euros. La decisió dels jurats es farà pública el dia 6 de novembre. El lliurament de premis tindrà lloc el mateix dia a les 13:00 a la Biblioteca Pública de Banyoles. La participació en el concurs comporta l'acceptació d'aquestes bases. Patrocinadors: Butinyà, Tit Fotògraf i Ajuntament de Banyoles.

Participants adults: 32

08 de novembre, 2010 - 00:00

EXPOSICIÓ: CARTELLS DE LA SETMANA DE LA CIÈNCIA - [Exposició] - Joves

Banyoles - Biblioteca Comarcal del Pla de l'Estany

enguany el tema escollit ha estat la biodiversitat. A la Biblioteca trobareu l'exposició dels cartells confeccionats dins el marc de la Setmana de la Ciència pels alumnes dels IES de la comarca. Organitzat amb: Servei Educatiu del Pla de l'Estany

17 de novembre, 2010 - 19:00

CLUB DE LECTURA - [Grup de lectura (foment de la lectura)] - Adults

Banyoles - Biblioteca Comarcal del Pla de l'Estany

Activitat emmarcada dins de la Setmana de la Ciència del 12 al 22 de novembre i de l'Any Internacional de la Biodiversitat. Lectura del llibre L'home que plantava arbres de Jean Giono. Ens acompanyarà Jaume Bayó, de l'Associació d'Astronomia i Ciència del Centre Excursionista de Banyoles. Organitzat amb: Associació d'Astronomia i Ciència del Centre Excursionista de Banyoles.

Participants adults: 20

18 de novembre, 2010 - 18:00

HORA DEL CONTE: CONTES A COPS D'ESCOMBRA - [Hora del conte] - Infants

Banyoles - Biblioteca Comarcal del Pla de l'Estany

Contes a cops d'escombra, a càrrec de la Cia. del Borinot Groc. Cada bruixa té la seva escombra i cada escombra té la seva bruixa. Com és l'escombra d'una bruixa berrugosa? Ho voleu saber? ... ho esbrinarem a cops d'escombra. A partir de 3 anys Amb el suport: Diputació de Girona

Participants adults: 35

Participants infantils: 75



DESEMBRE 2010

01 de desembre, 2010 - 00:00

CONCURS: L'ENDEVINALLA DEL MES DE DESEMBRE - [Concursos, premis] - Infants

Banyoles - Biblioteca Comarcal del Pla de l'Estany

Cada mes us proposarem que encerteu una petita endevinalla. Hi podreu participar tots els nens i les nenes que tingueu de 3 a 11 anys. Podreu demanar al taulell de la Biblioteca la butlleta que haureu d'emplenar amb la vostra resposta. El concurs finalitzarà mig hora abans de començar l'Hora del Conte i, tot just abans d'iniciar la sessió, sortejarem un llibre entre totes les butlletes amb la resposta correcta. I aquesta és l'endevinalla del mes. A veure si l'encerteu! **AMB UNS ULLALS BEN ESMOLATS, DELS CONTES ÉS EL MÉS DOLENT, TOT I QUE NO ÉS SEMPRE EL MÉS LLEST, PERQUÈ, SOVINT, REP DE VALENT.**

Participants infantils: 70

01 de desembre, 2010 - 18:30

CLUB DE LECTURA JUVENIL - [Grup de lectura (foment de la lectura)] - Joves

Banyoles - Biblioteca Comarcal del Pla de l'Estany

Trobada del Club de lectura juvenil. Activitat adreçada a tots els joves a partir de 13 anys.

Participants infantils: 2

10 de desembre, 2010 - 00:00

EXPOSICIÓ: DIBUIXOS AMB TINTA XINESA I CANYA DE XEVI BOSCH - [Exposició] - Tots els públics

Banyoles - Biblioteca Comarcal del Pla de l'Estany

A en Xevi el podeu trobar trescant per les muntanyes o prenent apunts d'aquell arbre o d'aquella cala – envoltada de misteri- que ha descobert. És un enamorat de la natura que expressa aquest sentiment en les seves obres. En aquesta ocasió presentarà una mostra de la seva obra feta amb canya i tinta xinesa.

Participants adults: 0

Participants infantils: 0

15 de desembre, 2010 - 19:00

CLUB DE LECTURA - [Grup de lectura (foment de la lectura)] - Adults

Banyoles - Biblioteca Comarcal del Pla de l'Estany

Lectura del llibre Cap al cel Obert de Carme Riera. Ens acompanyarà la conductora de l'espai Francesca Bartrina, Directora de la Càtedra Unesco: Dones, desenvolupament i cultures, Centre d'Estudis Interdisciplinaris de la Universitat de Vic. Organitzat amb: Ateneu Obert de la Dona

Participants adults: 17

16 de desembre, 2010 - 18:00

HORA DEL CONTE - [Hora del conte] - Infants

Banyoles - Biblioteca Comarcal del Pla de l'Estany

Conte de Nadal, a càrrec de El vol del pollastre. Us presentem una sessió de contes teatralitzats amb titelles, en aquest cas tindrem l'oportunitat de gaudir amb l'adaptació del Conte de Nadal de Dickens. A partir de 3 anys.

Participants adults: 50

Participants infantils: 70



Resum del número d'activitats i participants per grup d'activitats

Tipus	Nombre d'activitats	Assistents
Altres	2	0
Concursos, premis	10	367
Conferència, xerrada	4	179
Curs de formació	30	841
Exposició	23	0
Grup de lectura (foment de la lectura)	11	175
Hora del conte	17	1.377
Presentació de llibre	3	54
Representació teatral	1	400
Taller	1	52
Visita	7	110
Visita escolar	17	508
Totals	127	4048

6.1 CLUB DE LECTURA

El Club de Lectura d'adults de la Biblioteca s'ha consolidat plenament i durant l'any 2010 hi van assistir una mitjana de 13 persones a cada sessió (103 persones per a un total de 7 sessions). La Biblioteca valora com a molt positiva aquesta activitat, que també cal considerar com a bàsica entre totes les que es realitzen.

S'ha mantingut la participació d'altres associacions en alguna tertúlia com, per exemple, la d'Astrobanyoles - Secció Científica-astronòmica del Centre d'Excursionista de Banyoles.

Durant el 2010 s'ha continuat col·laborant amb l'Ateneu Obert de la Dona (amb el Club de Lectura sobre dones i escriptores). L'experiència és positiva perquè la Biblioteca ha aconseguit nous usuaris i noves usuàries i, a més a més, ha reduït costos econòmics en l'activitat.

Del total de sessions del Club de Lectura, 3 han estat organitzades per l'Ateneu Obert de la Dona i la conductora ha estat la Francesca Bartrina. Pel que fa a la resta, 4 han estat organitzades per la pròpia Biblioteca (igual que l'any 2008), però al mes de setembre es canvia el sistema d'escollir el conductor. L'iniciativa surt dels propis usuaris/àries i lectors/es i s'opta perquè cada tertúlia tingui un/a conducto/a diferent. Es considera positiu que hi hagi diversitat en els conductors i conductores, però enguany no ha estat possible.



Val a dir que aquest any hem gaudit de la presència de l'escriptora Sílvia Alcantara en la tertúlia i cloenda del mes de juny amb el llibre **Olor de colònia**. En aquest cas, l'autora hi va assistir gràcies a la subvenció de la campanya "Al vostre Gust" de la Institució de les Lletres Catalanes. Amb aquesta subvenció, la Institució es fa càrrec del cost de l'escriptora i la Biblioteca paga el desplaçament.

En les sessions del Club de Lectura la Biblioteca intenta sempre acompanyar la tertúlia amb alguna altra activitat complementària com alguna exposició o ruta literària, etc.

Per altra banda, a totes les tertúlies es reparteix entre els/les assistents una petita guia sobre el/l'escriptor/a i la seva obra, la qual inclou una breu bibliografia.

La presència dels/de les escriptors/es anima molt al/la lector/a a participar-hi. Per això, s'ha intentat que en totes aquelles sessions que sigui possible hi assisteixin.

S'acaba el curs de les tertúlies literàries el mes de juny, en què se celebra la cloenda amb un petit pica-pica, conjuntament amb l'Ateneu Obert de la Dona.

6.2. CLUB DE LECTURA JUVENIL

El Club de lectura juvenil va iniciar-se a finals de 2009 amb la participació de l'Espai Jove de Banyoles. Enguany, 2010, s'han celebrat dues trobades del Club (mesos de gener i d'abril) i una xerrada el mes de maig amb la Gemma Lienas, una autora molt destaca dins el panorama de la literatura juvenil. La Gemma Lienas és una autora que compta amb una extensa obra majoritàriament adreçada al públic infantil i juvenil. D'entre la seva bibliografia destaquen títols com: *2CV*, *Ets galàctica*, *Carlota*; *Cul de sac*, *Així és la vida*, *Carlota* o *El diari blau de la Carlota* que han estat molt ben rebuts pel públic juvenil. Les seves obres han estat traduïdes a diferents idiomes i ha rebut nombrosos premis literaris. Com a novetat, cal destacar que aquest mes d'abril ha publicat *El diari groc de la Carlota*.

Participació: la primera trobada del club (gener) va registrar una assistència de 6 persones i la segona (abril) va comptar-ne amb una participació de 4. Val a dir que sempre s'han buscat dates allunyades de les èpoques d'exàmens, però sempre durant el curs, han hagut recuperacions, controls sorpresa, o bé, les diferents escoles/instituts i cursos en les quals estudien els joves han creat incompatibilitats horàries i baixes en la participació de les trobades del Club.

Per altra banda, a la xerrada de la Gemma Liena, que va comptar amb la col·laboració de la Institució de les Lletres Catalanes, hi van assistir 3 joves del Club i una classe sencera de l'Escola Casa Nostra. En total, més de 50 persones.

Conclusions: conduir un Club de lectura pels propis bibliotecaris comporta una gran feina (llegir la novel·la, anallitzar-la, crear un guió, etc.) que no pot realitzar-se en l'horari de treball de la Biblioteca ja que el flux diari d'usuaris i d'activitats ho fa impossible. Per altra banda, s'observa com la participació dels joves és irregular. Les causes: els estudis, les activitats extraescolars, etc.

Per altra banda, cal afegir que els joves que hi participen (noies en la seva gran majoria) ho fan amb molt d'interès i que tenen unes inquietuds literàries o culturals molt àmplies. Els seus interessos literaris inclouen diferents gèneres (fantàstic, històric, realista, intriga, romàntic, etc.),

Cal assenyalar també, com a nota molt positiva, que els debats són molt enriquidors i que es crea un clima molt bonic i intens entre tots/es els/les assistents.



6.3. HORA DEL CONTE I BIBLIONADONS

La periodicitat que se segueix en les sessions de l’Hora del conte és aproximadament quinzenal. Pel que fa a la programació, s’intenta aconseguir un equilibri entre la qualitat i la varietat de les propostes, cenyint-se, naturalment, a un pressupost previ. El 2010 es van programar conta-contes professionals que oferien diferents maneres d’entendre la narració oral adreçada als infants.

Així, hi va haver: narradors que van recitar el conte en alguerès (amb molt bona acollida); teatre de titelles; contes de por; narradors que s’acompanyen del llibre per tal de familiaritzar els infants amb la lectura; narradors “a pèl” en què l’important és la narració despullada; audicions musicals de contes; teatre musicat i, per als més menuts, els Biblionadons: narracions molt elementals especialment pensades per a bebès.

Pot dir-se que l’Hora del Conte és una de les activitats reina de la Biblioteca. És, a més a més, un referent clàssic en el món de les biblioteques públiques i ha tingut, des de sempre, una molt bona acollida. A la Biblioteca és normal reunir en una sessió de l’Hora del Conte més de 90 persones a l’àrea infantil amb els problemes addicionals que això comporta: manca d’espai, xivarri, corredisses, queixes d’alguns/es usuaris/àries, etc.

Enguany s’han celebrat **17 sessions de contes amb una assistència total de 1.377 persones**, la qual cosa dóna una mitjana de **81** persones (entre adults/es i nens/es).

L’Hora del conte és una activitat que intenta projectar-se en el futur perquè el què cerca és crear futurs lectors/es i usuaris/àries de la Biblioteca. A més a més, no cal oblidar que els pares i mares, en veure’s dirigits de nou cap a la Biblioteca, sovint es “fidelitzen” com a usuaris/àries.

A l’inici de cada actuació, es presenta el/la contista al públic i es tornen a recordar algunes normes bàsiques de convivència: silenci, atenció, responsabilitat dels pares i les mares, etc.

Sovint, les mares i els pares no recorden el valor de l’activitat i de les pautes per crear l’hàbit d’escoltar contes i l’hàbit de la lectura: puntualitat, silenci quan s’explica el conte, silenci i respecte per a la resta dels/de les usuaris/àries quan s’acaba; i que després el/la nen/a pugui escollir contes per endur-se a casa.

Val a dir que aquest aspecte és el que comporta majors problemes ja que, malauradament, es detecten sovint casos de persones que no responen amb respecte a les activitats i, per una altra banda, les característiques específiques de la Biblioteca (en no tenir una àrea infantil autònoma i en ser petita) ocasionen que hi hagi problemes d’espai, de trànsit de persones i de xivarri.

Cal comentar que, durant els mesos de juliol, agost i setembre, els pares i les mares ens demanen més hores del conte. La Biblioteca, durant aquests mesos, no en pot organitzar, per falta de personal, ja que sempre hi ha algú de l’equip que està de vacances.

Al setembre, a l’iniciar el curs, s’han volgut recordar les pautes bàsiques que cal adoptar a l’hora d’escoltar els contes. S’han creat noves mesures movent el mobiliari de la sala infantil per tal d’ampliar-la. A més a més, posem cadires perquè els pares i les mares puguin seure còmodament.

També s’han diferenciat els contes segons l’edat dels infants als quals s’adrecen. S’insisteix sempre amb el compliment de les pautes de comportament, es reparteixen fulletons i



s'intenta estar més a sobre de la gent per mantenir el silenci. De mica en mica, s'està reconduint la situació.

També es considera positiu continuar amb les hores del conte a la Balca, ja que la biblioteca s'acosta a altres àrees del municipi. Les hores del conte que es fan a la Balca són destinades a nens i nenes més petits.

6.4. VOLUNTARIAT

El 2008 es va iniciar el servei de **La Biblioteca a casa** amb els voluntaris i les voluntàries de la Biblioteca. Per una banda, els voluntaris i les voluntàries i, per una altra, l'Ajuntament de Banyoles, signen un conveni on s'especifiquen els drets i els deures de les dues bandes. Aquests convenis són semestrals, amb la possibilitat de renovació posterior si les dues parts hi estan d'acord. La Biblioteca i l'Ajuntament assumeixen 15 persones per conveni. Això es fa així per motius econòmics i de personal, ja que més de 15 persones no poden ser assumides per la Biblioteca.

El voluntariat, en principi, neix amb l'objectiu d'apropar la biblioteca a les persones que no poden fer-ne ús per problemes de mobilitat, salut, malalties, etc.

D'una banda, el voluntariat porta material a les persones que necessiten i volen aquest servei. I si també volen, el voluntari o la voluntària els hi llegeix textos: poemes, contes, etc. D'altra banda, el voluntariat recull les experiències i històries d'aquestes persones per difondre i donar-les a conèixer a través del Bloc de la Biblioteca dedicat a la Memòria local.

Per conèixer persones necessitades i interessades per aquest servei, hem col·laborat amb el Consorci de Benestar Social Pla de l'Estany-Banyoles. El Consorci ens ha facilitat el contacte amb aquestes persones, sobre tot gent gran del programa Fem Companyia.

Cada 6 mesos tenim reunions amb tot l'equip i contínuament tenim contactes amb els voluntaris i les voluntàries que ens expliquen la seva experiència, les incidències i el que necessiten.

Per Sant Jordi els regalem un llibre i intentem durant l'any poder aconseguir entrades pel Teatre o Auditori de Banyoles per agrair la seva tasca.

1.- El primer conveni: 16 de novembre de 2009 al 16 de maig de 2010

Voluntariat: 15 amb conveni, però 12 reals ja que 3, per motius personals i de gestió, no han pogut dur a terme la tasca de voluntariat.

2.- El segon conveni: del 17 de maig del 2010 al 18 de novembre de 2009

Voluntariat: 10 persones.

Usuaris del servei Biblioteca a casa:

Gent gran: 2 residències de gent gran: Sagrat Cor i el Vellet, 1 casal d'avi, Esponellà i 6 persones a domicili.

Nens i nenes: s'inicia el projecte ACOSTA'T A LA BIBLIOTECA,
Dos grups l'any.

1r grup: de febrer-maig

2n grup: de octubre-desembre



Cada grup de 5 nens: El/la voluntari/a ha acompanyat els nens i les nenes a la Biblioteca. Els explicat com funciona la Biblioteca, les coses que es poden fer i els engresca a fer-ne ús.

6.5. FORMACIÓ D'USUARIS/ÀRIES I VISITES ESCOLARS

La Biblioteca organitza visites guiades col·lectives i individuals adreçades a centres d'ensenyament, equipaments culturals i als/les ciutadans/es de Banyoles amb la finalitat d'introduir-los en el funcionament de la Biblioteca i dels seus serveis.

Les escoles, centres d'ensenyament i equipaments culturals que desitgin sol·licitar aquest servei han de posar-se en contacte amb el **Servei d'Educació de l'Ajuntament de Banyoles** per tal de concertar el dia de visita.

La *Guia de Recursos Educatius Municipals* es publica arran de la incorporació de Banyoles dins la Xarxa de Ciutats Educadores, amb l'objectiu de potenciar la formació permanent per a tots els ciutadans i totes les ciutadanes de Banyoles. En ella s'hi inclou informació sobre els equipaments i serveis municipals, així com una proposta de diverses activitats, entre les quals n'hi ha dues organitzades per la Biblioteca. Una d'elles són les visites guiades sota el nom de **Coneguem la Biblioteca Pública de Banyoles**, adreçada a centres d'ensenyament, culturals i a grups de ciutadans/es de Banyoles; i l'altra titulada **Gaudeix Llegint** que tracta d'una activitat totalment lliure i sense inscripció prèvia, en la qual els/les alumnes i els seus/les seves tutors/es passen una hora a la Biblioteca per consultar llibres, llegir,... La seva finalitat és estimular l'ús de la Biblioteca com a punt habitual de consulta i de lectura.

Pel que fa a les persones que individualment o en grup vulguin assistir a alguna formació cal que es posin en contacte directament amb la Biblioteca. És el servei **Reserva una bibliotecari@**. La formació, aproximadament, dura d'uns tres quarts d'hora a una hora. En aquesta formació personal, s'instrueix al/a les usuaris/àries en el funcionament del catàleg, com realitzar cerques bibliogràfiques, de quina manera està organitzat el fons documental, etc. L'objectiu és aconseguir que els usuaris i les usuàries puguin gaudir dels serveis de la Biblioteca amb la màxima llibertat, autonomia i seguretat.

El 2010 s'ha actualitzat el material de la formació i es demana de fer un plafó amb imans i amb dibuixos de les coses que es poden i de les que no es poden fer a la biblioteca perquè els infants hi puguin participar. Després de temps i problemes amb el distribuïdor, s'aconsegueix un plafó sense ser immantat. Provisionalment s'utilitza aquest i s'espera l'immantat.



El 2010 s'han realitzat les visites següents:

GENER

07 de gener, 2010

GAUDEIX LLEGINT - [Visita] - Infants
Banyoles - Biblioteca Comarcal del Pla de l'Estany
Casal Nadal Escola de Natura
Participants adults: 2
Participants infantils: 13

19 de gener, 2010 - 09:30

CURS DE FORMACIÓ - [Curs de formació] - Infants
Banyoles - Biblioteca Comarcal del Pla de l'Estany
CEIP Can Puig- 5è de primària
Participants adults: 2
Participants infantils: 25

27 de gener, 2010 - 12:30

GAUDEIX LLEGINT - [Visita escolar] - Infants
Banyoles - Biblioteca Comarcal del Pla de l'Estany
CEIP La Draga- 5è de Primària
Participants adults: 2
Participants infantils: 25

28 de gener, 2010 - 12:30

GAUDEIX LLEGINT - [Visita escolar] - Infants
Banyoles - Biblioteca Comarcal del Pla de l'Estany
CEIP La Draga- 6è Primària
Participants adults: 1
Participants infantils: 25

FEBRER

02 de febrer, 2010 - 09:30

GAUDEIX LLEGINT - [Visita escolar] - Infants
Banyoles - Biblioteca Comarcal del Pla de l'Estany
Escola Casa Nostra- 6è Primària
Participants adults: 2
Participants infantils: 28

03 de febrer, 2010 - 09:30

GAUDEIX LLEGINT - [Visita escolar] - Infants
Banyoles - Biblioteca Comarcal del Pla de l'Estany
Escola Casa Nostra- 5è Primària
Participants adults: 2
Participants infantils: 27

10 de febrer, 2010 - 09:30

CURS DE FORMACIÓ - [Curs de formació] - Joves
Banyoles - Biblioteca Comarcal del Pla de l'Estany
Taller d'Ocupació
Participants adults: 2
Participants infantils: 8





16 de febrer, 2010 - 10:30

GAUDEIX LLEGINT - [Visita escolar] - Infants
Banyoles - Biblioteca Comarcal del Pla de l'Estany
Ceip La Draga- 2n
Participants adults: 2
Participants infantils: 25

16 de febrer, 2010 - 11:30

GAUDEIX LLEGINT - [Visita escolar] - Infants
Banyoles - Biblioteca Comarcal del Pla de l'Estany
Ceip La Draga- 1r
Participants adults: 2
Participants infantils: 25

16 de febrer, 2010 - 12:30

GAUDEIX LLEGINT - [Visita escolar] - Infants
Banyoles - Biblioteca Comarcal del Pla de l'Estany
Ceip La Draga- 1r
Participants adults: 2
Participants infantils: 25

23 de febrer, 2010 - 09:30

CURS DE FORMACIÓ - [Curs de formació] - Infants
Banyoles - Biblioteca Comarcal del Pla de l'Estany
ESCOLA CASA NOSTRA-2n primària
Participants adults: 2
Participants infantils: 26

MARÇ

02 de març, 2010 - 09:30

CURS DE FORMACIÓ - [Curs de formació] - Infants
Banyoles - Biblioteca Comarcal del Pla de l'Estany
CEIP La Draga- P5
Participants adults: 2
Participants infantils: 25

09 de març, 2010 - 09:15

CURS DE FORMACIÓ - [Curs de formació] - Infants
Banyoles - Biblioteca Comarcal del Pla de l'Estany
CEIP La Draga P4
Participants adults: 4
Participants infantils: 50

11 de març, 2010 - 09:15

CURS DE FORMACIÓ - [Curs de formació] - Infants
Banyoles - Biblioteca Comarcal del Pla de l'Estany
CEIP La Draga P4
Participants adults: 2
Participants infantils: 25



16 de març, 2010 - 09:00

CURS DE FORMACIÓ - [Curs de formació] - Infants
Banyoles - Biblioteca Comarcal del Pla de l'Estany
Escola Bressol El Petit Príncep
Participants adults: 4
Participants infantils: 26

23 de març, 2010 - 09:15

CURS DE FORMACIÓ - [Curs de formació] - Infants
Banyoles - Biblioteca Comarcal del Pla de l'Estany
CEIP La Draga P3 A i B
Participants adults: 5
Participants infantils: 50

ABRIL

06 d'abril, 2010 - 15:00

VISITA ESCOLAR - [Curs de formació] - Infants
Banyoles - Biblioteca Comarcal del Pla de l'Estany
CEIP Baldiri i Reixac- 4t Primària
Participants adults: 2
Participants infantils: 25

07 d'abril, 2010 - 15:00

VISITA ESCOLAR - [Curs de formació] - Infants
Banyoles - Biblioteca Comarcal del Pla de l'Estany
CEIP Baldiri Reixac-4t Primària
Participants adults: 2
Participants infantils: 25

08 d'abril, 2010 - 15:00

VISITA ESCOLAR - [Curs de formació] - Infants
Banyoles - Biblioteca Comarcal del Pla de l'Estany
CEIP Baldiri Reixac-4t Primària
Participants adults: 2
Participants infantils: 25

14 d'abril, 2010 - 09:15

VISITA ESCOLAR - [Curs de formació] - Infants
Banyoles - Biblioteca Comarcal del Pla de l'Estany
CEIP Baldiri Reixac- 2n Primària
Participants adults: 2
Participants infantils: 25

15 d'abril, 2010 - 09:15

VISITA ESCOLAR - [Curs de formació] - Infants
Banyoles - Biblioteca Comarcal del Pla de l'Estany
CEIP Baldiri Reixac- 2n Primària
Participants adults: 2
Participants infantils: 25





16 d'abril, 2010 - 15:15

VISITA ESCOLAR - [Curs de formació] - Infants
Banyoles - Biblioteca Comarcal del Pla de l'Estany
CEIP Baldiri Reixac- P4
Participants adults: 2
Participants infantils: 25

20 d'abril, 2010 - 09:15

VISITA ESCOLAR - [Visita escolar] - Infants
Banyoles - Biblioteca Comarcal del Pla de l'Estany
CEIP Baldiri Reixac- P3A
Participants adults: 2
Participants infantils: 25

20 d'abril, 2010 - 10:00

VISITA ESCOLAR - [Visita escolar] - Infants
Banyoles - Biblioteca Comarcal del Pla de l'Estany
CEIP Baldiri Reixac P3B
Participants adults: 2
Participants infantils: 25

20 d'abril, 2010 - 16:00

VISITA ESCOLAR - [Curs de formació] - Adults
Banyoles - Biblioteca Comarcal del Pla de l'Estany
AFA Pla de l'Estany
Participants adults: 35

21 d'abril, 2010 - 16:15

VISITA ESCOLAR - [Curs de formació] - Infants
Banyoles - Biblioteca Comarcal del Pla de l'Estany
CEIP Baldiri Reixac- P4
Participants adults: 2
Participants infantils: 25

22 d'abril, 2010 - 09:15

VISITA ESCOLAR - [Curs de formació] - Infants
Banyoles - Biblioteca Comarcal del Pla de l'Estany
CEIP Pla de l'Ametller- 5è Primària
Participants adults: 2
Participants infantils: 25

22 d'abril, 2010 - 10:00

VISITA ESCOLAR - [Curs de formació] - Infants
Banyoles - Biblioteca Comarcal del Pla de l'Estany
CEIP Pla de l'Ametller- 5è de Primària
Participants adults: 2
Participants infantils: 25

27 d'abril, 2010 - 15:15

VISITA ESCOLAR - [Curs de formació] - Infants
Banyoles - Biblioteca Comarcal del Pla de l'Estany
CEIP Baldiri Reixac- P5
Participants adults: 2
Participants infantils: 26



Ajuntament de Banyoles
Àrea de Serveis a les Persones
CULTURA I PATRIMONI CULTURAL

Bibli
otEc@
de BAn
yOLÈS

28 d'abril, 2010 - 15:15

VISITA ESCOLAR - [Curs de formació] - Infants
Banyoles - Biblioteca Comarcal del Pla de l'Estany
CEIP Baldiri Reixac- P5
Participants adults: 2
Participants infantils: 26

MAIG

07 de maig, 2010 - 09:30

VISITA ESCOLAR - [Visita escolar] - Infants
Banyoles - Biblioteca Comarcal del Pla de l'Estany
CEIP Carles Fortuny P3, P4 i P5
Participants adults: 4
Participants infantils: 35

8 de maig, 2010 - 09:45

VISITA ESCOLAR - [Visita escolar] - Infants
Banyoles - Biblioteca Comarcal del Pla de l'Estany
Escola Bressol Els Nins
Participants adults: 20
Participants infantils: 4

JUNY

11 de juny, 2010 - 09:30

VISITA ESCOLAR - [Curs de formació] - Infants
Banyoles - Biblioteca Comarcal del Pla de l'Estany
CEIP Can Puig- P5
Participants adults: 2
Participants infantils: 25

23 de juliol, 2010 - 09:30

Visita escolar - [Visita escolar] - Joves
Banyoles - Biblioteca Comarcal del Pla de l'Estany
Grup Integració Lingüística Càrites
Participants adults: 3
Participants infantils: 25

AGOST

10 d'agost, 2010 - 12:00

VISITA CASAL D'ESTIU - [Visita] - Infants
Banyoles - Biblioteca Comarcal del Pla de l'Estany
Visita del Casal d'Estiu de la Vila
Participants adults: 3
Participants infantils: 12



SETEMBRE

05 de novembre, 2010 - 09:15

VISITA ESCOLAR - [Curs de formació] - Infants
Banyoles - Biblioteca Comarcal del Pla de l'Estany
CEIP ALZINA RECLAMADORA 1r i 2n
Participants adults: 6
Participants infantils: 52

05 de novembre, 2010 - 11:00

VISITA ESCOLAR - [Visita escolar] - Infants
Banyoles - Biblioteca Comarcal del Pla de l'Estany
CEIP ALZINA RECLAMADORA P4 i P5
Participants adults: 6
Participants infantils: 57

NOVEMBRE

23 de novembre, 2010 - 11:00

Visita - [Visita] - Adults
Banyoles - Biblioteca Comarcal del Pla de l'Estany
Centre Ocupacional el COIET
Participants adults: 7

23 de novembre, 2010 - 12:30

Visita escolar - [Visita escolar] - Infants
Banyoles - Biblioteca Comarcal del Pla de l'Estany
CEIP La Draga- 2n Primària
Participants adults: 2
Participants infantils: 26

24 de novembre, 2010 - 11:30

Visita escolar - [Visita escolar] - Infants
Banyoles - Biblioteca Comarcal del Pla de l'Estany
CEIP La Draga 6è
Participants adults: 2
Participants infantils: 28

24 de novembre, 2010 - 12:30

Visita escolar - [Visita escolar] - Infants
Banyoles - Biblioteca Comarcal del Pla de l'Estany
CEIP La Draga 2n C Primària
Participants adults: 2
Participants infantils: 21

DESEMBRE 2010

03 de desembre, 2010 - 12:00

VISITA ESCOLAR - [Visita escolar] - Infants
Banyoles - Biblioteca Comarcal del Pla de l'Estany
CEIP La Draga- 3r A
Participants adults: 2
Participants infantils: 24





03 de desembre, 2010 - 12:00

VISITA - [Visita] - Joves

Banyoles - Biblioteca Comarcal del Pla de l'Estany

Casa Oficis Banyoles

Participants adults: 1

Participants infantils: 9

09 de desembre, 2010 - 09:15

VISITA ESCOLAR - [Curs de formació] - Infants

Banyoles - Biblioteca Comarcal del Pla de l'Estany

IES JOSEP BRUGULAT 1R

Participants adults: 1

Participants infantils: 20

10 de desembre, 2010 - 09:15

VISITA ESCOLAR - [Curs de formació] - Infants

Banyoles - Biblioteca Comarcal del Pla de l'Estany

IES JOSEP BRUGULAT 1R

Participants adults: 1

Participants infantils: 30

21 de desembre, 2010 - 10:30

Visita - [Visita] - Joves

Banyoles - Biblioteca Comarcal del Pla de l'Estany

Casa dels oficis

Participants adults: 1

Participants infantils: 6

21 de desembre, 2010 - 19:30

VISITA ESCOLAR - [Curs de formació] - Adults

Banyoles - Biblioteca Comarcal del Pla de l'Estany

ESCOLA D'ADULTS BASIC 2

Participants adults: 5

30 cursos de formació d'usuaris/àries als centres docents reglats o no reglats de la comarca i de Banyoles, majoritàriament del centres escolars públics, tant com CEIP com IES, amb l'assistència de **841** alumnes en total.

17 visites escolars amb l'assistència de **508** alumnes. Aquestes són les visites que han fet els centres docents pel seu compte, sense cap formació d'usuaris/àries per part de la Biblioteca.

7 visites d'adults/es amb l'assistència de **110** persones.

6.6. DONATIUS I LLIBRES LLIURES

Els donatius de llibres són continuats perquè tothom necessita espai i les noves tecnologies fan que el paper poc a poc desaparegui.

Per aquests motius rebem molts donatius. D'entrada, acceptem tots els donatius fins a 15 llibres. Si el donatiu és major de 15 llibres, demanem que ens facilitin una llista amb els títols, autors i any d'edició. D'aquesta manera aturem els donatius, ja que sovint són molts i



d'aquesta manera estalviem moviment dels llibres. Si creiem que ja no interessen, els ho fem saber.

Els donatius sempre han d'anar signats per les persones donants, acceptant la condició de que si la biblioteca considera que els donatius no interessen pel seu fons, en pot fer el que cregui més idoni: oferir-los a centres d'ensenyament de Banyoles i comarca, a altres biblioteques públiques, a la Central de Préstec i a les associacions i entitats de Banyoles i comarca.

Si finalment no interessen a aquests equipaments i centres, aquests llibres passen a ser lliures.

Els identifiquem amb el segell corresponent i amb el logotip de la Biblioteca per donar a conèixer que prèviament han estat processats per la Biblioteca Pública de Banyoles. Finalment, els col·loquem al prestatge de llibres lliures situat davant del taulell de préstec.

Enguany s'han alliberat **450** llibres. Aquests llibres desapareixen molt ràpid. Per evitar l'ús abusiu d'aquest servei, s'ha posat un límit de llibres per agafar: **dos per persona i setmana**.

VALORACIONS GENERALS

Una valoració positiva és que es mantenen totes les activitats que es realitzen cada any. Això demostra que són activitats vigents i que desperten interès entre els ciutadans i les ciutadanes de Banyoles, malgrat la poca difusió que es pot fer, ja que el 2009 la biblioteca deixa de fer la guia per problemes de pressupost i només pot utilitzar l'agenda de l'Ajuntament, la premsa local, els cartells i tríptics a la mateixa Biblioteca i la web de la Biblioteca.

També es considera com a molt positiva la col·laboració amb altres equipaments de l'Ajuntament i amb altres entitats i associacions per portar a terme activitats: Escola de Natura, Centre Cívic, Ateneu Obert de la Dona, Auditori-Teatre Municipal, Joventuts Musicals de Banyoles, Centre de Recursos Pedagògics, Museu Darder, La Balca, Astrobanyoles, etc. La col·laboració uneix esforços per organitzar les activitats i atrau a més participants, però això no és equivalent a menys treball, ja que la gestió amb altres entitats també dóna molta feina. Tot i així, aquesta tasca és necessària i interessant perquè la biblioteca ha d'estar present en les activitats socials i culturals de Banyoles.

D'aquesta manera, es va col·laborar amb el Centre de Recursos Pedagògics per portar a terme l'exposició de **la Setmana de la Ciència i El llibre gegant de Sant Jordi**.

Les activitats infantils funcionen amb molt d'èxit. S'ha d'insistir amb el problema d'espai de l'àrea infantil, que no queda separat de la resta de la Biblioteca. Això motiva abundants queixes per part de la resta d'usuaris/àries. La queixa és constant: el soroll.

Intentem ser més estrictes amb les recomanacions del bon ús de l'Hora del Conte, però tot així és impossible que, just quan s'acaba l'Hora del Conte, el soroll augmenti considerablement més de l'habitual a la Biblioteca.

Per altra banda, quan realitzem activitats per a adults (Club de lectura, Conferències i xerrades) sorgeix la mateixa queixa. És a dir, hi ha queixes tant si es fan activitats per als infants com quan n'hi ha per als adults, especialment en èpoques d'exàmens.



Ajuntament de Banyoles
Àrea de Serveis a les Persones
CULTURA I PATRIMONI CULTURAL

Bibli
o t E c @
de B A n
y o l e s

Les activitats adreçades als infants i als adults obliga a reorganitzar les sales, fet que implica molta feina per part del personal de la Biblioteca: moure cadires, taules, mobles de llibres, etc.

L'objectiu de la Biblioteca és donar prioritat absoluta a les activitats relacionades amb el foment de la lectura i el coneixement: com el Club de Lectura, les Hores del Conte, els tallers de còmic, les presentacions de llibres, els recitals de poesia, les conferències...

La Biblioteca considera essencial la bona coordinació amb els altres equipaments que organitzen activitats a la ciutat, per tal de no coincidir ni en el mateix tipus d'activitats ni en els horaris.



7. DIFUSIÓ

7.1. PÀGINA WEB DE L'AJUNTAMENT

Dins de la pròpia pàgina web de l'Ajuntament de Banyoles, la Biblioteca té el seu espai. La Biblioteca té la llibertat de modificar aquesta pàgina i afegir activitats, notícies, recomanacions, etc. Es valora negativament perquè la Biblioteca es poc visible i és molt complicat modificar i introduir les dades. En definitiva, és molt poc pràctic i es crea un bloc propi provisional mentre esperem la creació d'una pàgina web més operativa. Mentrestant, en aquest espai web de l'Ajuntament, hi mantenim informació estàtica de la Biblioteca i un enllaç a la web més actualitzada.

7.2. PÀGINA WEB DE LA DIPUTACIÓ DE GIRONA

<http://www.bibgirona.cat/biblioteca/bibliotecadebanyoles>

A principis del 2010, el Servei de Biblioteques de la Diputació de Girona ofereix el servidor i un model de web per a les biblioteques de Girona.

La Biblioteca de Banyoles de seguida comença a introduir dades i fer el manteniment. Hi ha uns espais comuns per a totes les biblioteques i uns espais que cada biblioteca pot definir.

Els links estàtics de la web recullen informació general de la biblioteca i altres serveis

- Presentació
- Carta de serveis
- Normes d'ús
- Espai infantil
- Internet
- Club de lectura
- Voluntariat
- La biblioteca a casa
- Biblioteca electrònica
- Horaris i situació
- Catàlegs
- Activitats
- Serveis
- Guies
- Informes i memòries

Els links destacats:

- Renovació de préstec
- Catàleg
- Facebook
- Reserva internet
- Spotify
- Quioscat

Alguna activitat que es vulgui destacar: Concurs de Sant Jordi, de fotografia.



Els llibres a destacar

Imatges dels llibres que la biblioteca recomana cada mes.

Dossier de premsa

Notícies relacionades amb el Pla de l'Estany extrets dels diaris **El Punt i Diari de Girona** per part del Servei de Biblioteques de la Diputació, que les enllaça directament a la web de la biblioteca.

Properes activitats

S'informa de les activitats que la biblioteca realitza.

Els blocs de la biblioteca

- Què em recomanes?
- Memòria local
- Espai literari
- Àrea infantil
- Mediateca
- La biblioteca animada
- Autors locals
- Club de Lectura Juvenil

7.3. GUIES DE LA BIBLIOTECA

Guia de la biblioteca

Guia de presentació de la biblioteca, amb les dades bàsiques sobre el funcionament, serveis, horaris... Durant l'any cal fer noves impressions que s'aprofiten per actualitzar i modificar les dades si cal. Aquest any s'ha fet una actualització de la Guia de la Biblioteca i s'ha traduït als següents idiomes: castellà, francès, anglès, àrab i xinès. També estan impreses en fulls DIN A4 de diferents colors, un per a cada idioma, a la disposició dels/de les usuaris/àries en el taulell de la Biblioteca.

Quan s'inscriu a la Biblioteca un/a usuari/ària estranger, s'aprofita per explicar el funcionament de la Biblioteca i entregar-li una guia en el seu propi idioma.

La guia no s'ha actualitzat, ja que els canvis del sistema de préstec i d'altres serveis de la biblioteca no s'han modificat.

Caldria fer una nova guia amb els nous serveis i amb un disseny més nou i modern.

Guia d'activitats i novetats

El 2009 s'ha deixat de publicar per motius de pressupost. El Consell Comarcal del Pla de l'Estany fins el 2008 es feia càrrec de la guia (disseny i impremta). Enguany el Consell Comarcal del Pla de l'Estany subvenciona 12.000 euros a la biblioteca, però els ingressa directament a l'Ajuntament i el pressupost continua sent el mateix. Amb el pressupost inicial del 2010 és impossible pagar la guia. Així que s'utilitzen els altres recursos que fins ara s'utilitzaven: agenda ajuntament, premsa local, bloc, amelis i cartells.



Guia de novetats completa

Es fa una impressió de totes les novetats adquirides per la biblioteca cada mes. Aquesta guia està disponible en paper, a la Biblioteca, perquè tothom la pugui consultar. També es pot consultar a la pàgina web.

Guies de lectura

Edició de guies sobre un tema en concret. Aquest tipus de guia s'edita amb els recursos de la Biblioteca i normalment forma part del material que acompanya les exposicions i reculls documentals que s'hi realitzen. Aquest any s'han editat 10 guies de lectura amb els següents títols:

- *Ranking 2009 (els + vistos, llegits i escoltats)*
- *Còmic 010*
- *Jazz 2010*
- *7 guies del Club de lectura*

Fulletts informatius de caràcter específic

Destinats a segments de mercat específic, o destinats a la difusió de serveis concrets i especialitzats, o activitats. Per exemple: com funciona el catàleg, préstec interbibliotecari, Club de lectura, Hora del Conte, etc.

Cartells

Anuncien les diferents activitats que es duen a terme amb antelació suficient (15 dies) per tal que els/les usuaris/àries es puguin organitzar.

Punts de llibre

Hi ha dos tipus de punt de llibre:

1.- El punt de llibre propi de la Biblioteca, amb les dades bàsiques de la Biblioteca Pública de Banyoles (telèfon, adreça i horaris).

2.- El punt de llibre guanyador del 13è Concurs de Dibuix de Sant Jordi. Enguany han estat dos punts de llibre els guanyadors, la qual cosa va decidir-nos, a partir d'ara, a convocar dues categories infantils: els més menuts i fins a 10 anys. La tirada total de punts de llibre va ser de 2.000, 1.000 de cada categoria.

Guanyadors/es 2010

Aniol Tarradas Olivé (6 anys)
Mar Comas Roura (9 anys)



7.4. PREMSA LOCAL

Amb les retallades pressupostàries es deixa d'editar l'agenda mensual de l'Ajuntament. Com a solució, des de l'Àrea de Comunicació s'aconsegueix que les revistes locals tinguin més espai per a les activitats de l'Ajuntament i també de la Biblioteca.

Mensualment, s'envien les activitats a l'Àrea de Comunicació i aquesta àrea fa difusió de les activitats als diferents mitjants de comunicació local.

7.5. XARXES SOCIALS

La Biblioteca aposta per la presència a les xarxes socials per tal de fer difusió dels seus serveis i activitats, així com per fomentar també la participació dels/de les usuaris/àries en l'ús de la Biblioteca a través d'aquest nou mitjà de comunicació, informació i difusió. Per això, la Biblioteca obre un perfil d'usuari en una de les xarxes socials més utilitzades habitualment a Catalunya, el Facebook.

Des de l'agost de 2010 comptem amb un perfil propi de Facebook:

<http://www.facebook.com/bibliotecadebanyoles>

Aproximadament, en acabar el 2010, comptem amb més de 400 usuaris/àries seguint-nos al Facebook, sense comptar entitats, biblioteques i altres (editorials, administracions, etc.).

8. MANTENIMENT EDIFICI I INSTAL·LACIONS

Males olors: pel que fa a les males olors que envaïen la Biblioteca semblava que, en principi, el problema ja està solucionat. Però no és així del tot, perquè en moments puntuals continua sentint-se. S'avisava de nou al tècnic de l'Ajuntament per acabar de valorar i avaluar.

Il·luminació: ampliació de llums a l'àrea de préstec i a la zona de davant de l'ascensor.

Pintura: la brigada pinta la Biblioteca. S'aprofita la setmana de l'inventari del novembre per fer-ho. La biblioteca tanca del 8 al 14 de novembre.

Ascensor: continua essent un problema perquè els/les usuaris/àries continuen sense tenir accés lliure a la biblioteca.

9. INFORMÀTICA

S'instal·la la fibra òptica i la xarxa amb l'Ajuntament és més bona i més ràpida, però no la de la Generalitat.

Instal·len un armari provisional al magatzem de la Biblioteca que després no serveix perquè és massa petit. Tota la instal·lació queda en una situació molt precària i fins i tot perillosa, pendent de solventar.

El sistema de Puntxarxa dóna molts problemes de virus i de connexions, per això sovint necessitem el suport dels informàtics. Els informàtics, desbordats de feina, ens resolen els problemes quan poden, però sovint estem setmanes i mesos amb algun ordinador sense funcionar.



El wifi deixa de funcionar i finalment i provisionalment funciona sense cap sistema de gestió d'usaris durant 8 mesos.

10. HORARIS

HORARIS DE TREBALL INTERN

- Matins: de dimarts a divendres: 9.00-10.30 h
- Tardes: de dilluns a divendres: 15.00-16.00
- Matins dissabtes: 10.00-10.30

HORARIS D'OBERTURA AL PÚBLIC - HIVERN

- Matins: de dimarts a dissabtes: 10.30-14.00 h
- Tardes: de dilluns a divendres: 16.00-20.30 h.

HORARIS D'OBERTURA AL PÚBLIC- ESTIU

del 19 de juny al 19 de setembre (ambdós inclosos)

Dissabtes tancats

Matins tancats: dimarts i dijous

DIES TANCAMENT ESPECIALS

Dates especials

Dissabte 2 de gener, matí

Dimarts 5 de gener, tarda

Dijous 1 d'abril, tarda (Setmana Santa)

Dissabte 3 d'abril, matí (Setmana Santa)

Dimecres 23 de juny, tarda

Dilluns 11 d'octubre, tarda

Dissabte 23 d'octubre, matí

Dimarts 7 de desembre, tot el dia

Divendres 24 de desembre, tarda

Divendres 31 de desembre, tarda

INVENTARI

22 i 23 de febrer

10 i 11 de maig

8 i 9 de novembre

SETMANA D'INVENTARI PER PINTAR LA BIBLIOTECA

Del 8 al 14 de novembre

El mòdul de biblioteca que li correspon a Banyoles en funció dels seus habitants segons el Mapa de Lectura Pública estableix un horari d'obertura al públic de 35 hores setmanals. Actualment, la biblioteca supera els mínims exigits obrint un total de 40 hores setmanals.

Aquest any la biblioteca ha tancat els dies 9-10 de febrer, 10-11 de maig i 11-12 d'octubre (sempre en dilluns i dimarts) per poder realitzar inventari, revisió i ordenació de tot el fons.



Ajuntament de Banyoles
Àrea de Serveis a les Persones
CULTURA I PATRIMONI CULTURAL

Bibli
o t E c @
de B A n
y o l e s

El personal valora molt positivament el tancament de la biblioteca, ja que són dies que a més a més es destinen a realitzar aquelles tasques que no es poden portar a terme durant el funcionament diari de la biblioteca.

Tenint en compte els/les usuaris/àries, sempre es tanca dilluns i dimarts. D'aquesta manera, afecta menys l'horari d'obertura de la Biblioteca, ja que els dilluns al matí sempre està tancada.

Els dies totals d'obertura han estat: 270



11. TASQUES INTERNES

Comunicació i reunions

AGENDA INTERNA DE TASQUES. Document en format Word que ens permet diàriament conèixer les tasques i les incidències que succeeixen. Des del taulell de treball cada persona de l'equip hi té accés contínuament. Tot el personal valora com a molt positiva la seva creació ja que ha estat i és una eina que millora la comunicació professional i l'efectivitat en la feina.

Reunió mensual d'equip: amb l'esforç de tot el personal, ja que sempre algú ha de modificar els seus horaris per tal de poder coincidir tots.

Reunió amb Regidora de Cultura: una reunió mensual amb els dos tècnics.

Reunió amb l'Àrea de Servei de le Persones: una reunió mensual on hi assisteixen els dos tècnics o un, en funció dels horaris i la disponibilitat.

Col·laboracions amb els grups de treball de la Central de Diputació de Girona i del Servei de Biblioteques de la Generalitat de Catalunya

Xavi Garcia forma part del CLER (Grup de Treball Infantil i Juvenil). Aquest grup de treball ha realitzat, com cada any, dues guies de lectura: Sant Jordi i Nadal ***La guia de literatura infantil i juvenil: una proposta de lectura des de les biblioteques públiques de les comarques gironines.***

Eva Martí participa en el grup de treball de voluntaris de la Diputació de Girona amb la intenció de realitzar alguna activitat conjunta l'any 2011 que és l'Any del Voluntariat.

Marta Bramon forma part de l'equip de selecció bibliogràfica en l'apartat musical per a l'actualització periòdica de les guies selectives destinades a les biblioteques públiques (SIS). Continua formant part del grup AMPLI-Associació de musictecaris catalans, com a secretària.

Sempre que és possible intentem assistir a les reunions dels grups de treball. A vegades no és possible per problemes d'horaris i poc personal de la biblioteca.



12. PERSONAL

Direcció: tècnic de biblioteconomia i documentació, per decret i antiguitat **Eva Martí Alarcón**, amb contracte laboral indefinit.

Tècnic de biblioteconomia i documentació: **Xavier Garcia Salas**, amb contracte laboral i indefinit.

2 auxiliars tècnics de biblioteconomia i documentació: **Marta Bramon Coma** i **Sílvia López Sastre**, laborals indefinits.

1 auxiliar tècnic de biblioteca i documentació: **Anna Sala Xargay**, amb un contracte d'interinatge. Al mes d'abril agafa la baixa per maternitat i no s'incorpora perquè aprova la plaça de direcció de la Biblioteca Pública de Sarrià de Ter.

1 conserge a mitja jornada: **Alfonso León Gil** adscrit a la Secretaria de l'Ajuntament. Controla l'ascensor i ajuda amb algunes tasques concretes: el préstec interbibliotecari i la magnetització de documents.

Es negocia el conveni amb la Diputació de Girona per poder ampliar el personal de la biblioteca i arribar al que recomana el Mapa de Lectura Pública: **3 auxiliars, 2 bibliotecaris i 1 conserge**.

Se segueix a l'espera de la valoració de llocs de treball que l'Ajuntament ha de fer. Aquesta valoració de llocs de treball és necessària per valorar i equiparar els sous dels tècnics bibliotecaris que, conjuntament amb els tècnics de Medi Ambient, Educació i Cultura, són dels baixos i, al mateix temps, valorar el lloc de treball de la direcció.



12.1 Formació:

Marta Bramon Coma

- **Alfabetització tecnològica i informacional per a públics de la biblioteca**

Profesor: Núria Perarnau
Organitzador: Subdirecció General de Biblioteques
Lloc del curs: Aula B. Casa de Cultura de Girona
Hores: 20 hores

- **Curs de webs i blogs (fase II) : curs sobre webs i blogs**

Profesor: Víctor i Ramon
Organitzador: Central de Biblioteques- Girona
Lloc del curs: Central de Biblioteques- Girona
Sessió: 24 de març, de 10.00-13.00
Hores: 3 hores

Xavi Garcia Salas

- **Metadatos: arquitectura e implementación.**

- Universidad Carlos III de Madrid. 30 hores.

Sílvia López i Sastre

- **Estratègies de màrqueting per a la promoció de projectes web**

Profesor: Montserrat Peñarroya
Organitzador: Subdirecció General de Biblioteques
Horaris: del 6 d'octubre al 27 d'octubre
Curs virtual

- **Eva Martí Alarcón**

- **Mecenatge, patrocini i voluntaris a la biblioteca pública**

Profesor: Carme Fenoll
Organitzador: Subdirecció General de Biblioteques.
Lloc del curs: Aula formació. Central de Biblioteques de Girona
Hores: 12 hores

- **Alfabetització tecnològica i informacional per a públics de la biblioteca**

Profesor: Núria Perarnau
Organitzador: Subdirecció General de Biblioteques.

Lloc del curs: Aula B. Casa de Cultura de Girona
Hores: 20 hores



13. CONVENIS

UEC (unitat d'escolarització compartida)

La Biblioteca ofereix un espai d'aprenentatge del món i de la dinàmica laboral als diferents alumnes, adients per a tasques concretes de la Biblioteca: col·locar llibres, fer devolucions, buidar bústies, ordenar prestatges, fer llistats, fer guies, etc.

La Biblioteca fa la formació i el seguiment de l'alumne juntament amb el/la tutor/a.

Fode Yock Ly **curs 2009-2010**

Dos matins a la setmana.

Sergio Pérez Hernando **Curs 2010-2011**

Dos matins a la setmana.

No va poder acabar el curs per absentisme a la Biblioteca i també al Centre.

Prestacions en benefici de la comunitat

La Biblioteca fa la formació i el seguiment de la persona juntament amb el/la tècnic/a de Serveis Socials en l'Àmbit Penal.

Dembo Shishore Danso

3/08/2010 – 23/08/2010

De dilluns a divendres de les 18.00-20.00

Assiteix a totes les hores i dóna suport a magnetitzar i col·locar els llibres als prestatges.

Juan Jesús Lara Rial

27/12/10-29/12/2010

De dilluns a divendres de 19.00-20.30

Assiteix a totes les hores i dóna suport a magnetitzar i col·locar els llibres als prestatges.





14. DESPESES ECONÒMIQUES

AJUNTAMENT DE BANYOLES	
Adquisició fons	20.106,17 €
Publicacions periòdiques	1.455,86 €
Personal	163.663,35 €
Manteniment ordinari	28.429,62 €
Manteniment no ordinari	11.463,98 €
Activitats	4.904,12 €
Altres despeses corrents	3.191,40 €
Despeses inversió	4.224,90 €
TOTAL	237.439,40 €
GENERALITAT DE CATALUNYA	
Fons documental-SAB	5.000,00 €
Publicacions periòdiques	7.900,00 €
TOTAL DESPESES GENERALITAT	12.900,00 €

DIPTUCIÓ DE GIRONA	
Fons	22.884,00 €
TOTAL	22.884,00 €

PATROCINIS	
Fotoprix-Concurs de fotografies	60,00 €
Butinyà-Concurs de fotografies	Obsequis
Total	60,00 €

TOTAL	273.283,40 €
--------------	---------------------