

Jaume Portella i Comas



# Cornellà de Terri

QUADERNS  
de la  
REVISTA  
de  
GIRONA



1 MONOGRAFIES LOCALS

# CORNELLÀ DE TERRI

## Jaume Portella i Comas

Amb la col·laboració de Ramon Alberch

2 QUADERNS de la REVISTA de GIRONA

DIPUTACIÓ de GIRONA  
CAIXA d'ESTALVIS PROVINCIAL

Quaderns de la Revista de Girona. Núm. 2

Sèrie: *Monografies locals*. (Núm. 1)

Primera edició: *Desembre de 1985*

Tiratge: 1.000 exemplars

Editen:

*Diputació de Girona / Caixa d'Estalvis Provincial*

Gerència editorial:

*Xavier Carbó*

Director de la col·lecció:

*Jaume Fabre*

Consell assessor:

*Ramon Alberch, Narcís-Jordi Aragó, Enric Bonmatí, Jordi Casadevall, Narcís Castells, Josep Clara, Miquel Gil, Ferran Juncà, Jaume Marquès, Aurora Martín, Enric Mirambell, Joan Miró, Joaquim Nadal, Joan Nogué, Gabriel Planella, Modest Prats, Mariàngela Vilallonga.*

Disseny de la col·lecció i de la portada:

*Pozo & Viñeta*

Maquetació:

*Enric Marquès*

Correcció:

*Segimon Sibina*

Impressió:

*Alzamora A/C, S.A. Olot*

ISBN: 84-86377-11-0

Dipòsit legal: GI-981/85.

### **LA NOSTRA PORTADA**

La plantada anual del Maig constitueix una festa que aplega totes les famílies del poble i molts forasters.  
(Fotografia: Francesc Farriols)

# Índex

— Cronologia .....	6
1 - El terme municipal .....	10
2 - L'evolució de la població .....	12
3 - De la vila romana al poble medieval .....	14
— El primer document .....	16
4 - El Castell i el municipi .....	18
5 - L'hospital .....	20
6 - Conflictes socials a l'edat mitjana .....	22
7 - Dietari d'un capellà del segle XVII .....	24

## LA SOCIETAT CAPITALISTA CONTEMPORÀNIA

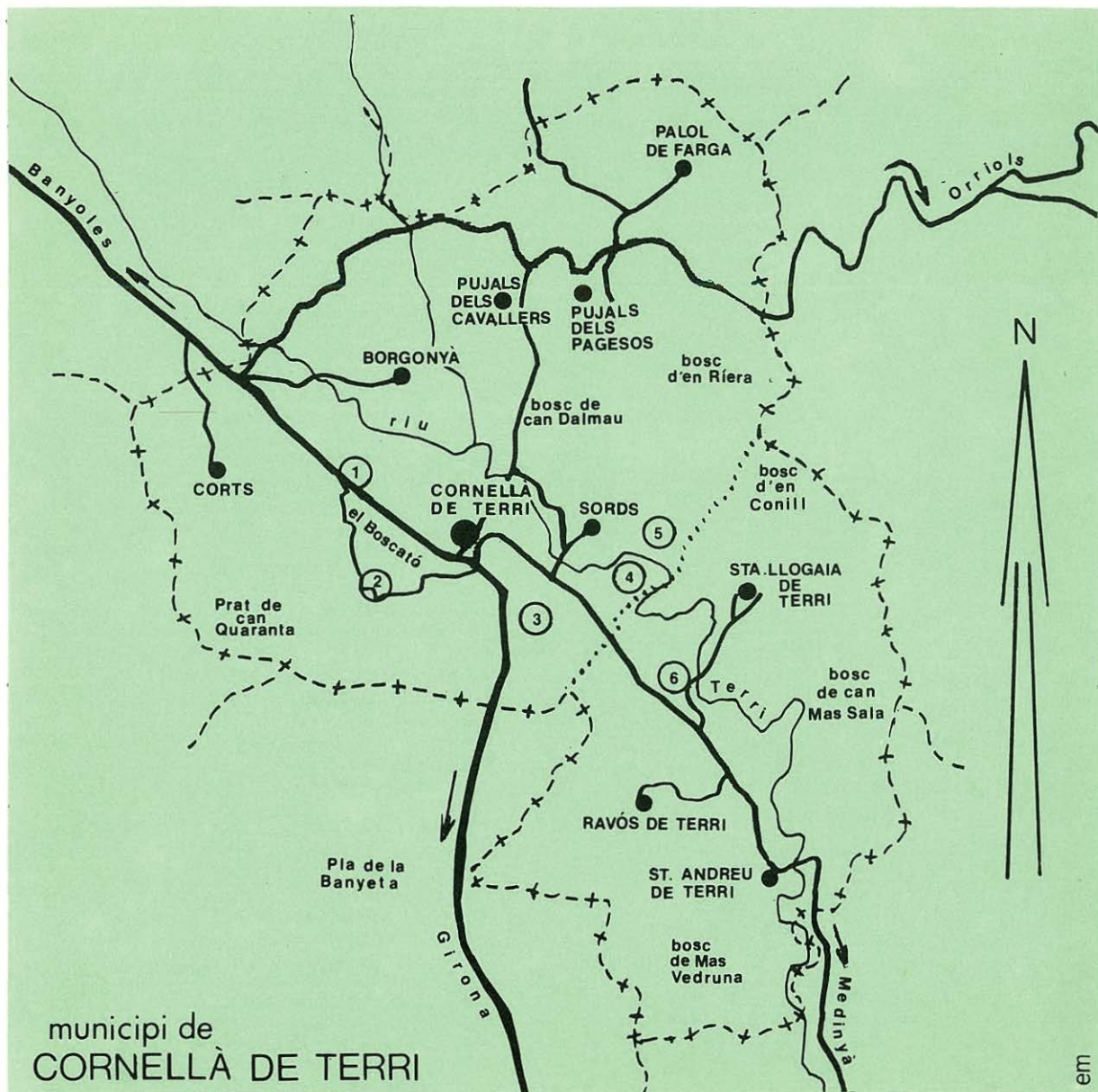
8 - La República i la guerra civil .....	26
9 - En Pedrera de Mata .....	28
— La nit del 6 d'octubre .....	30
10-La vida del poble a la postguerra .....	32
11-Activitats econòmiques tradicionals .....	34
— Memòries d'un jornaler .....	36
12-Els anys de la fam .....	38
13-L'evolució econòmica .....	40
14-El desenvolupament industrial .....	42
15-Transformacions agrícoles i ramaderes .....	44
— En Quiquet de can Mas .....	46
16-L'Església pre-conciliar .....	48
— El cor parroquial .....	50
17-Les escoles .....	52
18-Les «novilladas» .....	54
19-El «Frente de Juventudes» .....	56
— Personatges populars .....	58
20-Les eleccions .....	60
— Alcaldes i rectors .....	62

## TRADICIONS I FOLKLORE

21-L'arbre de Maig .....	64
22-El ball del cornut .....	66
— La festa de sant Antoni .....	68
23-Segells i escuts .....	70
— Els noms de lloc .....	72

## ALTRES POBLES DE LA VALL DEL TERRI

— Un ric patrimoni .....	74
24-Borgonyà .....	76
25-Corts .....	78
26-Pujals dels Cavallers .....	80
27-Pujals dels Pagesos .....	82
28-Ravós de Terri .....	84
29-Sant Andreu de Terri .....	86
30-Santa Llogaia de Terri .....	88
31-Sords .....	90
32-Una comarca polèmica .....	92
— Bibliografia, agraïments i procedència de les fotografies .....	94



## Situació

*El poble de Cornellà de Terri, que dona nom al municipi, es troba situat arran de la carretera de Girona a Olot (C-150), concretament a 13 quilòmetres de Girona i a 5 de Banyoles. També s'hi accedeix des de la carretera general de Girona-Figueres-La Jonquera (Nacional-II), a partir dels trencants de Medinyà i d'Orriols. La mateixa xarxa de carreteres enllaça els diferents pobles del terme municipal, força extens (27 kms<sup>2</sup>), que inclou l'antic municipi de Sant Andreu de Terri –al sud del puntejat central del mapa–. Ara, doncs, el conjunt del terme de Cornellà correspon perfectament a la **vall del Terri**, tal com és definida per la geografia i la història.*

*Oficialment, l'àrea municipal és constituïda per **deu entitats de població**: Borgonyà, Cornellà, Corts, Pujals dels Cavallers, Pujals dels Pagesos, Ravós de Terri, Sant Andreu de Terri, Sords, Santa Llogaia de Terri i Pont-Xammar (n.º 1), la darrera de les quals és de creació recent –en termes administratius–, com a conseqüència del notable desenvolupament urbanístic de la zona des de fa uns quinze anys.*

*D'altra banda, en el plànol de l'estructura general i orgànica del territori, l'Ajuntament també reconeix l'existència dels **17 veïnats** següents: la Bastida i les Cases Noves a Borgonyà; Ermedàs (n.º 2) a Cornellà; Can Quim, el veïnat de Dalt i Can Geli de Dalt a Pujals dels Cavallers; Palol de Farga a Pujals dels Pagesos; el veïnat de Sords –a tocar l'església–, el Pla de Sords, Can Passols, Ca l'Ànima (n.º 3), Can Ferran (n.º 4) i Cal Fuster (n.º 5) a Sords; i el Pla de Santa Llogaia, Can Geli o veïnat de Prades (n.º 6), Querol i Fullà a Santa Llogaia.*

## Cronologia

S.I-II a. de C.: Assentaments romans a diferents indrets de la vall.

**844** Un diploma de Carles el Calb esmenta una propietat de Sant Andreu de Terri.

**986** Apareix esmentat documentalment Cornellà de Terri.

**1017** Primeres referències medievals de Pujals.

**1068-70** El castell de Cornellà és propietat de Bernat de Cornellà, que sembla procedent de Carcassona.

**1092** El testament del noble Bernat Joan esmenta l'església parroquial de Sant Andreu de Terri.

**1102** Es construeix una nova església a Corts.

**1133** El comte Ramon Berenguer IV lliura el castell de Cornellà a Guillem de Cornellà.

**1279** Apareix escrit per primera vegada el nom de "Podialibus militum", és a dir, Pujals dels Cavallers.

**1330** Consta documentalment l'existència del Mas Farró.

**1337** El rei Pere IV compra el castell de Cornellà.

**1337** Pere el Cerimoniós atorga una carta de població als veïns de Cornellà, eximint-los d'algunes càrregues feudals.

**1359** La vall de Cornellà té un total de 92 "focs", uns 400 habitants, aproximadament.

**1360** Dalmau Xetmar i la seva muller Blanca són senyors del castell de Cornellà.

**1375** El rei Pere el Cerimoniós autoritza l'enderrocament d'una part del castell al Comú de Cornellà; la resta serà destinada a hospital.

**1379** Consta documentalment la pervivència del castell de Ravós.

**1385** La reina Sibilla de Fortià, juntament amb l'infant Joan i la seva muller, Violant de Bar, s'ajornen a Cornellà.

**1389** Les companyies estrangeres del Comte d'Armanyol s'apoderen de les viles de Santa Llogaia i Ravós.

**1391** Pagesos de la vall de Cornellà participen activament en l'assalt i destrucció del call jueu de Girona.

**1463** L'abat de Banyoles, Francesc Xetmar, és detingut a la Bastida de Borgonyà per la cavalleria castellana, durant la guerra civil catalana dels anys 1460-1472.

**1475** Joan II concedeix la vall de Cornellà a Bernat Gabriel Xetmar –amb la jurisdicció civil i criminal–, i el castell, en recompensa de serveis prestats.

**1484** Passa per la vall de Cornellà el famós cabdill remença Joan Sala, acompanyat d'uns dos-cents homes armats, que es dirigeixen cap a Torroella.

**1676** L'exèrcit francès s'instal·la a la vall.

**1677** El domer Joan Roura inicia la redacció d'un llibre de notes on s'expliquen fets i costums de Cornellà. Arriba fins l'any 1716.

**1689** Les tropes espanyoles acampen prop de Cornellà.

**1787** Cornellà té 1060 habitants.

**1843** Gran riuada del Terri que provoca molts danys a tota la vall.



*El castell de Ravós s'alça encara altívol en un dels veïnats del municipi de Cornellà.*



**1874** Enfrontament de les partides comandades per Cirlot i el general carlí Savalls, prop de Cornellà.

**1892** L'historiador Joaquim Botet i Sisó troba un dolium romà en uns camps de Can Geli de Santa Llogaia.

**1907** A les eleccions de la Solidaritat Catalana els partits catalanistes obtenen quasi el 60% dels vots.

**1917** Entre els fundadors de l'orquestra Selvatana, de Cassà de la Selva, hi havia els cornellencs Josep Comas, Cebrià Gratacós, Pere Arpa i Joan Casadevall. (compositor de la sardana titulada "Vora el bressol").

Tenim constància documental del "Trío Victòria", format pels cornellencs Miquel Jou (de can Salvany), Joan Casadevall (de ca l'Aurora) i Jaume Baró (de ca la Lia).

**1919** L'ajuntament de Cornellà pren l'acord de fer costat a la proposta de la Mancomunitat de Catalunya i demanar al govern el restabliment de l'autonomia municipal i de Catalunya.

**1934** En Pedrera de Mata satiritza poèticament els fets d'octubre de 1934 a Cornellà.

**1939** La nit del dia 7 al 8 de febrer entren les tropes "nacionals" a Cornellà.

**1950** Arribada de la Verge de Fàtima a Cornellà, enmig de grans manifestacions religioses.

Es constitueix l'Agrupació Artística Teatral de Cornellà.

S'inaugura el "Cine Rosa", amb una audició de sardanes i la projecció dels films "Alma rebelde" i "El recluta enamorado".

**1951** S'inaugura el camp de futbol de la bòbila.

**1955** El 29 de juny, festivitats de Sant Pere, es beneeix la campana "Petra".

**1957** Construcció del cementiri nou prop del Terri.

**1962** Concessió del premi d'"Embellecimiento de pueblos rurales".

**1965** Construcció de les clavegueres del nucli de Cornellà.

**1967** Primer asfaltat de carrers al poble de Cornellà.

**1971** Inauguració de l'Agrupació Escolar Comarcal de Cornellà.

**1975** Inauguració del centre sanitari d'atenció primària.

**1976** Ampliació del cementiri municipal i de la carretera d'accés.

Es recupera novament la festa de "l'arbre del maig."

Asfaltat de la carretera de Ravós.

Els pobles de Sant Andreu, Santa Llogaia i Ravós són incorporats al municipi de Cornellà.

**1977** Triomf del Pacte Democràtic per Catalunya al municipi de Cornellà, a les primeres eleccions democràtiques realitzades d'ençà de la Segona República.

**1978** Inauguració del nou edifici de l'ajuntament.

Asfaltat de la carretera de Borgonyà.

**1979** Construcció de la piscina municipal.  
Primeres eleccions democràtiques municipals.

Construcció de la guarderia municipal.

*La Creu de terme es retalla sobre el fons del conjunt que formen l'església i el castell de Ravós.*



**1980** Inauguració del camp municipal de futbol al barri de Pont-Xammar.

**1982** Conducció d'aigua potable de Banyoles a Pujals dels Cavallers.

Asfaltat del carrer i de la travessia del Carme.

Construcció del nou pont de Sords.

**1983** Construcció del pont de Sant Andreu. Enllumenat dels veïnats de Can Ferran, Santa Llogaia, Pujals dels Cavallers, Pujals dels Pagesos i Pont-Xammar.

Inauguració del Casal dels Jubilats.

**1984** Inauguració del Pavelló Polisportiu. Ampliació de l'Escola Pública.

**1985** Asfaltat de la carretera de Palol de Farga. Adquisició de terrenys per a la construcció de la depuradora del Terri, a càrrec de la Mancomunitat de l'Estany.

Construcció de clavegueres a Corts i a Pont-Xammar.

## EL TERME MUNICIPAL

1

10

**E**l municipi de Cornellà de Terri s'estén per l'anomenada vall del Terri —esmentada ja l'any 1017 com a "Valle Sterria"—. El toponímic li ve del nom del riu, afluent del Ter. Actualment limita amb els municipis de Fontcoberta, Vilademuls, Medinyà, Sant Julià de Ramis, Palol de Revardit, Camós, Porqueres i Banyoles.

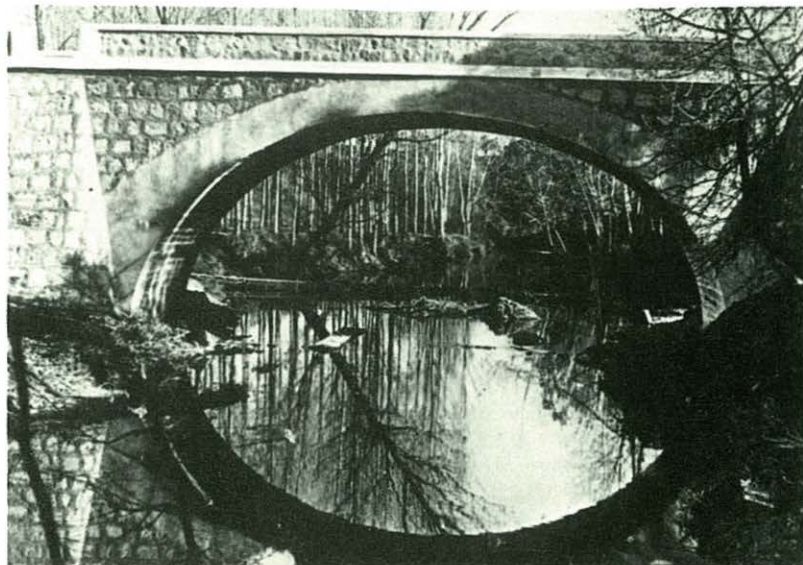
A més del Terri, reguen el municipi les rieres de Revardit, la Farga, Remença, Marimanya, Puntís, Comanell, Codines, Matamors, Garrumbert i alguna altra de menys importància. El Terri és l'únic corrent d'aigua una mica cabalós, capaç de moure a començaments d'aquest segle una central

elèctrica, una fàbrica de teixits de cotó, una de paper de fumar i diversos molins fariners.

El municipi de Cornellà ha estat format tradicionalment pels pobles de Cornellà, Borgonyà, Corts, Sords, Pujals dels Cavallers, Pujals dels Pagesos, el llogarret de Palol de Farga i els veïnats d'Ermedàs i Pont-Xammar. L'any 1976 se li agregà l'antic terme municipal de Sant Andreu de Terri, amb els pobles i veïnats de Sant Andreu, Ravós, Santa Llogaia i el llogarret de Prades de Terri. El nou municipi compta actualment amb una extensió de 27'22 quilòmetres quadrats.

Històricament, la vall de Cornellà va pertànyer a l'antic comtat de Girona, més tard al Corregiment de Girona, i durant els anys d'ocupació francesa (1808-1814) depenia del Cantó de Banyoles. D'ençà de la divisió territorial de Catalunya de la Segona República es troba inclosa en la comarca del Gironès, bé que des de Banyoles

*Aquesta fotografia és irrepitible en l'actualitat: el pont sobre el Terri de la carretera de Cornellà a Pujals es reflectia encara en unes aigües que no havien conegut la contaminació actual.*



## Les tartanes, els autobusos i el tren petit

El transport de gent i mercaderies es realitzava tradicionalment mitjançant tartanes i carros, d'ús particular o bé de servei públic. Encara a començaments de segle, per exemple, en Pere Figueres de Sords tenia una tartana molt llarga –amb capacitat per a 10 o 12 persones– a disposició dels viatgers; si més no, els diumenges a la tarda portava jovent a ballar a Banyoles i el dimecres i dissabte dones a mercat. També hi havia dues companyies de tartanes que feien diàriament el trajecte de Girona a Olot.

Més endavant el transport públic va esdevenir una mica més còmode i ràpid amb l'establiment de línies regulars d'autobusos: la "companyia d'en Ramonet" –"la vella"– substituï les tartanes per cotxes i es feia la competència amb "La Popular", que se'n va anar a l'aigua. D'altra banda, l'any 1928 s'inaugurava el tram



banyolí del tren petit, és a dir, del ferrocarril de via estreta que enllaçava Palamós amb el Pont Major i Banyoles –al qual Carles Salmerón ha dedicat una monografia–.

El traçat de les vies anava completament paral·lel a la carretera, i per això va produir-se un contenciós amb l'empresa d'autobusos T.E.I.S.A., que sol·licità el cessament del servei ferroviari; la petició, tanmateix, va ésser desestimada per l'Estat. Els anys 1928-1930 foren els millors en la història de la línia, que d'ençà de la crisi econòmica i la guerra civil posterior arrossegaria uns dèficits considerables. D'aquí les gestions estatals per a

*El cotxe de línia de la companyia La Popular, en una fotografia de 1911, al trencant de can Pigem.*

clausurar-la –malgrat l'oposició dels Ajuntaments, les Cambres de Comerç i la Diputació–, culminades finalment amb el decret del 23 de desembre del 1955, a partir del qual es va decidir que realitzaria l'últim viatge el dia 1 de març del 1956.

L'estació de Cornellà era la més important després de la de Banyoles. L'edifici tenia una sola planta, amb habitatge per al cap d'estació, serveis i una aiguada. El 1960 l'Estat el va cedir a l'Ajuntament i al cap de poc l'ocupava una família immigrada, si bé una de les habitacions es reservà per a "Hogar" de l'OJE. A mitjan dels anys setanta fou enderrocat i en aquells terrenys ara hi ha el garatge que té per nom "l'Estació", en memòria del carrilet.

s'ha reclamat de manera insistent la constitució d'una comarca pròpia, que comprendria els termes municipals dels voltants de la ciutat, des de Besalú fins a Cornellà. Curiosament, a la primeria d'aquest segle el nostre municipi pertanyia al districte electoral de Torroella de Montgrí.

Pel que fa a les comunicacions, el terme municipal és travessat per la carretera comarcal de Girona a Olot i per diferents carreteres locals, que enllacen el nucli de Cornellà amb els pobles de Pujals, Borgonyà i Medinyà, i arriben fins a la carretera "nacional" de Barcelona a la Jonquera. Abans també hi passava el carrilet de

Banyoles-Girona-Palamós, però aquesta línia ferroviària fou anul·lada l'any 1956.

El relleu municipal és molt pla, si n'exceptuem ondulacions baixes de terreny i la serra que separa el riu Ter de la riera de la Farga. Pins, alzines i roures, matollars, brolla i pasturatges conformen la part boscana.

## L'EVOLUCIÓ DE LA POBLACIÓ

2



*La imatge del bateig d'un noi de Can Figueres, l'any 1916, assistit per la popular llevadora Eulària, pot representar un dels moments més solemnes de la vida familiar.*

Val a dir, però, que els primers recomptes de població són medievals: els fogatges (l·listes de focs, cases o famílies). A partir d'aleshores ja ens podem fer una idea, ni que sigui aproximada, del volum de població de cadascun dels pobles que formen la vall.

	1359	1553
Borgonyà	8	9
Cornellà	13	18
Pujals dels Cavallers	22	12
Pujals dels Pagesos	23	13
Sords	23	17
Corts	26	21

92 focs 90 focs

Les restes arqueològiques trobades arreu de la vall de Cornellà ens informen de l'existència d'uns assentaments inicials esparsos i de poc pes demogràfic. De manera que fins que sorgiren les primeres vil·les o explotacions agràries del temps dels romans no hi hagué nuclis habitats d'una certa importància. El mateix nom d'alguns pobles de la vall –sobretot Cornellà i Borgonyà– suggereixen que el seu naixement com a entitat diferenciada i amb vida pròpia arrenca del període de dominació romana. En altres pobles –com ara Pujals, Ravós i Sant Andreu– segur que aquesta diferenciació no es produí fins més tard, en plena Edat Mitjana.

El fogatge de l'any 1359 registrà un total de 92 focs –uns 400 habitants– al municipi de Cornellà, amb Corts i Sords com a nuclis més habitats. Gairebé dos-cents anys després, concretament el

1553, el nombre de focs es mantingué pràcticament estacionari (90 focs), la qual cosa indica que fou un període de dificultats. Cal tenir en compte que la demografia medieval es caracteritzà per una gran incidència de les pestes, epidèmies i guerres, per culpa de les quals s'anul·laren els excedents humans que produïa una natalitat molt elevada. La conjunció dels flagells epidèmics amb les crisis alimentàries va ser, a més, una constant que només es

## El poblament de la Vall

	1359	1553	1718	1787	1860	1887	1900
Cornellà	92 <sup>(1)</sup>	90 <sup>(1)</sup>	353	1060	1626	1592	1257
St. Andreu	10 <sup>(1)</sup>	35 <sup>(1)</sup>	239	322	575	487	465

	1930	1940	1950	1960	1970	1979
Cornellà	1633	1455	1480	1348	1308	1748
St. Andreu	529	513	495	479	339	— <sup>(2)</sup>

(1) Els totals dels anys 1359 i 1553 són focs (*cases o famílies*), mentre que els censos posteriors ja es refereixen al conjunt d'habitants.

(2) L'any 1976 és agregat a Cornellà de Terri.

(\*) Cfr. ALBERCH, Ramon; CLARA, Josep; ROURA, Gabriel: *Gran Geografia Comarcal de Catalunya. El Gironès, la Selva i la Garrotxa*. Barcelona, Enciclopèdia catalana, 1981, p. 20.

començà a trencar cap a mitjan segle XVIII.

A principis de l'època contemporània es produí, doncs, un canvi de règim demogràfic –amb l'anomenat *cicle demogràfic modern*–, caracteritzat per una baixa creixent de la natalitat i de la mortalitat, sobretot de la mortalitat infantil, la més important percentualment en el total de les defuncions.



D'aleshores ençà, l'evolució demogràfica municipal esdevingué positiva fins la segona meitat del segle XIX, malgrat que de tant en tant apareixien períodes de dificultats, a causa de crisis de subsistències (anys 1771-1775) o de guerres (1808-1814, amb motiu de la dominació napoleònica), tal com ha pogut comprovar Dolors Terrades en un estudi recent.

*En aquesta làpida situada al cementiri de Corts, s'hi llegeix: "Els obrers de la casa Gimferré a sa companyia Victòria Costa. Morí als catorze anys el dos d'octubre de 1930. A.C.S."*

De tota manera, aquests guanys de població adoptaren un ritme diferent a cada poble, d'acord amb l'evolució particular i general de les activitats econòmiques: creixement demogràfic molt reduït a les zones estrictament agrícoles, com Pujals, Sords i Corts; en canvi, a Cornellà i Borgonyà, increments de població força notables. Cornellà s'encimbellà com a cap del municipi i comptà amb una sèrie de serveis bàsics –administratius, educatius i sanitaris–, i a Borgonyà s'hi instal·là una fàbrica de paper (en el període 1801-1828 els paperaires representaren un 21 % del total de la seva població activa, segons demostra Dolors Terrades); més endavant es dedicaria a la fabricació de teixits.

Aquesta tendència positiva s'esvaí a la segona meitat del segle XIX, però després tornà a recuperar-se fins a l'etapa de la guerra civil. Tanmateix, com a conseqüència de transformacions substancials de l'agricultura i de la indústria, d'ençà dels anys cinquanta disminueix el poblament de totes les zones rurals, si bé en els darrers anys el nucli de Cornellà presenta novament un saldo favorable, explicable pels serveis que ofereix als pobles del voltant i, sobretot, per l'expansió industrial de l'àrea Cornellà-Porqueres-Banyoles.

## DE LA VILA ROMANA AL POBLE MEDIEVAL

3

14

**E**l nom de Cornellà prové del cognom romà *Cornelius*, que suggereix l'existència d'un assentament humà dedicat a explotació agrícola. De la importància d'aquesta primera ocupació en són bona prova les troballes abundoses de restes romanes arreu del terme: deixant de banda les estacions de Cal Menut a Corts i Ermedàs, i el *dolium* o gerra de Santa Llogaia, dins el terme estricte del poble de Cornellà han aparegut tres jaciments més.

En el vessant sud d'un turonet que s'estén a l'oest de Cornellà, l'arqueòleg Miquel Oliva i Prat

va trobar-hi alguns fragments ceràmics. Aquest mateix investigador, l'any 1947, descobrí enmig d'un camp de conreu proper al poble un didal romà de bronze que pel seu aspecte i tècnica constructiva es pot datar de l'època del baix imperi. El segon jaciment localitzat és el de la Bòbila d'en Ginesta, un camp de sitges que va excavar-se l'any 1973, on hi havia tota mena de materials, però sobretot fragments de ceràmica, terrisses i àmfores. I finalment, en un camp de Can Figa, al nord-est del poble, prop del cementiri, s'hi varen trobar un altre grup de sitges que contenien materials de reompliment, trossos d'àmfora i ceràmica diversa.

La població indígena emprava les sitges com a sistema tradicional d'emmagatzematge –tal com assenyalen P. Castanyer, A. Roura i J. Tremoleda en un estudi recent–, de manera que excavaven un forat en el sòl, generalment circular, per tal de guardar-hi els cereals de les collites. Aquestes sitges foren

inutilitzades cap el segle II a.de C. mitjançant el reompliment amb trossos de ceràmica ibèrica i itàlica.

Aquest tipus de restes fan pensar als arqueòlegs F. X. Nieto i J. M. Nolla que potser ja s'havia produït un canvi notable en el tipus d'explotació agrícola, és a dir, el pas d'un conreu extensiu a un altre de més intensiu, així com també la introducció de la vinya i l'olivera.

A partir d'aquell moment el centre bàsic de producció se centrà en les anomenades «vil.lae», que produïen per autoproveïr-se i per exportar l'excedent, que usualment corresponia a cereals, vi i oli.

*De la importància de l'ocupació romana a la vall del Terri n'és bona prova el dolium de Santa Llogaia, que fou trobat l'any 1892 per l'historiador Joaquim Botet i Sisó.*







*Al camp de can Figa, prop del cementiri, s'hi han trobat algunes restes arqueològiques, com aquesta àmfora que conserven els propietaris del terreny.*



En deixar les sitges, els productes del camp es guardaren a les «dolia», grans recipients ceràmics dels quals han restat dos exemplars sencers en un jaciment del terme de Santa Llogaia.

No tenim cap altra notícia de Cornellà fins l'any 986, que apareix en un document relacionat amb l'escomesa del cabdill musulmà Al-Mansur contra Barcelona. La ciutat es devastà, tot i que hi havien fet cap, per defensar-la, homes vinguts d'arreu del país, un dels quals tenia béns al nostre poble. Així ho demostra el document del vint-i-quatre de febrer de l'any nou-cents vuitanta-sis, on consta l'execució del testament d'Odó a favor del seu germà Wandalgaude Eldemar, fet versemblantment l'any anterior, quan es preparava per acórrer a defensar la ciutat de Barcelona.

Aquest document, transcrit i comentat per l'historiador medievalista Gabriel Roura, esmenta per primer cop a l'Edat Mitjana el poble de Cornellà i ens dóna una sèrie de notícies ben interessants. Destaca el fet que els senyors de Cornellà eren vescomtes de Girona, és a dir, gent de molta influència econòmica i política. Posseïen terres arreu dels comtats del país, i, singularment, a les localitats de Cornellà de Terri, Sords i Corts.

*Fragment del testament d'Odó a favor del seu germà Wandalgaude Eldemar. L'execució va realitzar-se el 24 de febrer del 986, però s'havia redactat l'any anterior, quan Odó es disposava a acudir en ajut de la ciutat de Barcelona, atacada per l'exèrcit musulmà (\*).*

En el nom de Crist. Jo Witiza prevere, anomenat per altre nom Auruci i Sperandéu, que som almoiners d'Odó levita. És cert i evident que el citat Odó ens manà pel seu testament, tal com consta en la notificació que legalment firmem, que féssim escriptura de donació a favor de Wandalgaude, germà seu, del Mas senyorial que posseïa en el Comtat de Girona, en la vila de Cornellà i de tota l'heretat que tenia en l'esmentada vila de Cornellà i en els seus termes, i a la vila de Corts i en els seus

termes, excepte aquell alou que donà a l'església de Sant Pere que és a Cornellà i excepte l'alou que donà a Sant Esteve que és a la vila de Sords i excepte l'alou que donà a Seniuld levita (...). Després, doncs, d'aquestes disposicions, Odó i Wandalgaude entrats a Barcelona i empresonats pels pagans, des d'aleshores mai més comparegueren. I per consegüent, nosaltres els sobredits almoiners entreguem els dits alous a santa Maria per a remei de llurs ànimes, a fi que hi restin subjectes perpètuament, sense cap mena de minoració o contradicció, amb les seves fites, termes, adjacències i afrontacions, amb les entrades i eixides dels camins.

(\*) ROURA, Gabriel: «En el mil·lenari de la vila de Cornellà de Terri», a *Pregons i estudis*. Ajuntament de Cornellà, 1986 (en premsa).



Enguany s'acompleix el mil·lenari del primer document medieval on s'esmenta el poble de Cornellà. És un testament realitzat poc abans que el signant marxés cap a Barcelona, assetjada per al-Mansur. Una còpia del document es conserva al Cartoral de Carlemany de l'Arxiu Diocesà.



*L'any 1337, el rei Pere el Cerimoniós va comprar el castell de Cornellà i tot seguit atorgà als habitants una carta pobla que els eximia d'alguns serveis feudals.*

## LA CARTA POBLA

*Carta-pobla de Cornellà de Terri, concedida pel rei d'Aragó i comte de Barcelona, Pere el Cerimoniós, amb l'exempció d'host i cavalcada durant un període de deu anys.*

Nos Pere, etc. Procurant l'interès del castell i del lloc nostre de Cornellà, que per causa de compra novament ha estat integrat al nostre dret i propietat, i a fi que aquest lloc obtingui creixement; considerant també que els homes o habitants de dit castell, tant en les cases que s'hauran de construir com en altres diversos afers i les despeses que ha calgut o caldrà fer, per aquesta raó a fi que millor pugui aconseguir aquest repoblament allò que el favor de la reial immunitat... (atorga)..., amb la present Carta nostra concedim amb gràcia especial, a tots i cadascun dels homes de dit castell i lloc de Cornellà, tant a aquells que hi són com a aquells que hi vindran a poblar, que per deu anys, des de les presents dates en endavant, comptats sense interrupció, no han de prestar-nos exèrcit, host o cavalcada, ni anar o enviar a l'exèrcit, a l'host o a la cavalcada, ni pagar o donar res per rescat dels mateixos exèrcit, host o també cavalcada. Nos, certament, declarem francs del tot i immunes a aquests homes i pobladors i a qualsevol d'ells, pel citat temps del decenni. Manat, etc.  
Dat a Daroca el 19 d'Agost del 1337.

## CASTELL I MUNICIPI

4

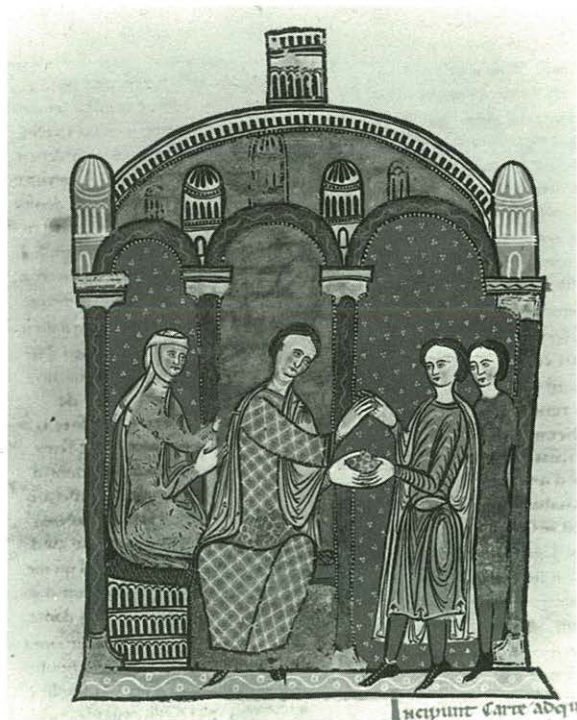
18

**B**ona part de la història de Cornellà durant l'Edat Mitjana girà a l'entorn del castell, que constituïa l'eix veritable del domini feudal sobre la pagesia dels voltants.

Els senyors del Castell exercien un poder arbitrari –basat en la força de les armes– sobre la terra i els homes que habitaven dins els termes de la seva jurisdicció, la qual anava canviant de mans en virtut de compra-vendes, espoliacions i pactes entre algunes famílies nobles de la contrada, l'església i el rei.

Una de les primeres referències del *castrum de Corneliano* data de mitjan segle XI. Es troba en una escriptura del justament

En el "*Liber Feudorum Maior*" (*Llibre gran dels feus*), custodiat a l'Arxiu de la Corona d'Aragó, apareix documentat molt sovint el "*castrum de Corneliano*" des de mitjan segle XI.



famós *Liber Feudorum Maior* (Llibre Gran dels Feus), que es guarda a l'Arxiu de la Corona d'Aragó. Més tard, sovintreja la referència documental: per l'abril de 1133 el comte de Barcelona Ramon Berenguer IV lliurà el castell a Guillem de Cornellà; després proliferen les notícies sobre els nous senyors de la família Creixell i, posteriorment, de la família Xammar o Xetmar, la qual s'emparà *manu militari*, és a dir, per la força de les armes, de la jurisdicció civil i criminal de Cornellà.

Val a dir que de vegades la jurisdicció del poble també fou compartida entre el rei i l'església. N'és una prova el fet que, l'any 1359, dels 13 "focs" o cases del poble, deu corresponien al domini eclesiàstic i tres al domini reial. Això no obstant, també hi havia terres en alou, o sigui, més o menys lliures de càrregues senyorials, bé que restaven sotmeses a la jurisdicció d'un senyor feudal.

L'any 1337, el rei Pere el Cerimoniós va comprar el



*La capella de Sant Antoni es troba situada a la zona on hi hagué el castell medieval, que constituïa l'eix veritable del domini feudal sobre la pagesia dels voltants.*

castell a Dalmau Ramon Xetmar i tot seguit atorgà una Carta de Població que eximia als cornellencs dels serveis feudals d'host i calvacada durant deu anys, per tal de fomentar la vinguda de nous pobladors.

L'any 1367 hi hagué un altre pas important per a la consolidació del municipi: l'infant Joan facultà que els homes de Cornellà es reunissin i que nomenessin els síndics encarregats de recaptar la quantitat necessària per tal de redimir el castell –empenyorat de feia temps– i incorporar-lo a la Corona. Aleshores nasqué una mena de consell municipal, que primer va rebre el nom llatí de *Consilium* i més tard el

d'*Universitat*, pel fet de gestionar els afers col·lectius dels habitants d'una població. L'esmentada *universitat* gaudí d'una certa autonomia econòmica, de capacitat d'explotació dels recursos municipals i del dret d'imposar taxes i càrregues diverses al veïnatge.

Paral·lelament, el rei encomanà la jurisdicció de Cornellà a un delegat, el batlle general, i donà permís per nomenar un batlle local, càrrec que inicialment exercí Pere Saclosa i, al cap de poc, veïns del poble. Quant al castell, la pèrdua d'utilitat és ben evident: l'any 1375 el rei autoritzà l'enderrocament d'una part per fer-hi l'hospital dels

pobres. Tanmateix, amb castell o sense, el rei continuà mantenint durant molts segles les prerrogatives pròpies d'un senyor feudal.

Ara, l'emplaçament del castell medieval és molt difícil de reconèixer amb exactitud, a causa de les construccions posteriors. Es trobava al sector oriental del poble, en concret a la zona compresa entre el capdavall de la plaça, l'antic hospital, i la petita capella de Sant Antoni, que antigament ho era del castell. Aquesta capella és romànica i d'una sola nau, amb absis semicircular, pòrtic davant l'entrada i façana coronada per un petit campanar d'espadanya.

## L'HOSPITAL

5



*L'antic hospital dels pobres va construir-se aprofitant una part del castell i de l'anomenada "Torre d'en Palet". Una part de l'edifici es conserva actualment molt transformada.*

20

**C**oetàniament a la davallada del castell es produí la creació de l'hospital dels pobres, pensat per socórrer els caminants i mendicants de tota la vall. Tal com ja hem dit, va construir-se aprofitant una part del castell i l'anomenada «Torre d'en Palet», cedida per Berenguer d'Armadans, el qual, a més, contribuí generosament a la construcció i dotació material de l'edifici. La col·laboració reial va consistir en la cessió dels seus drets eminents sobre la torre, així com també sobre els patis, fossats i pedres del castell.

Regí l'hospital una junta formada pel sagristà i els

representants de Corts, Borgonyà, Pujals dels Cavallers, Pujals dels Pagesos, Sords i Cornellà, que integraven el Consell de la vall de Cornellà. A la primeria del segle XV els administradors i na Francina Xammar pledejaren per la possessió de l'hospital en base a drets senyorials antics, si bé finalment s'arribà a un acord i restà en possessió del comú del poble. Després es decidí encomanar l'hospital a un particular –a partir d'aleshores anomenat hospitaler– al qual s'obligà a mantenir l'edifici en condicions i construir-hi algunes cases annexes, de manera que al cap de poc l'antiga fesomia del castell era difícil de reconèixer. L'hospitaler

tenia cura tant dels malalts com de la gestió administrativa d'aquesta institució benèfica. Es coneix l'existència documentada d'hospitalers fins a les darreries del segle XVIII.

A l'època de creació de l'hospital es constata també un desenvolupament notable del poble. Exonerat a partir del 1337 de tota una sèrie de càrregues i de drets feudals, el poder municipal s'enfortí una mica i augmentà el nombre d'habitants de la població, almenys fins a l'esclat de la pesta negra de l'any 1348. L'impacte de la crisi és mesurable demogràficament a tots i cadascun dels pobles de la vall.

## L'església

De l'església parroquial dedicada a Sant Pere se'n tenen referències des dels segles X i XI, bé que d'aquella època l'edifici actual només en conserva alguns trams del mur que mira a orient.

L'estructura actual del temple és del segle XVIII. Consta de sis capelles laterals a la planta baixa –tres per banda– i una llarga galeria de tribunes al pis superior. Té un campanar de base quadrada que en l'enlairar-se adopta forma octogonal i una façana barroca molt desfigurada pels canvis realitzats el 1936, amb l'obertura d'una gran portalada que no encaixa gaire amb les línies tradicionals de la construcció, malgrat les obres de rehabilitació efectuades enguany.

A la sagristia de l'església, s'hi conserven una creu processional i un incenser d'argent del segle XVI. Tenim notícia, d'altra banda, de la pèrdua d'una talla de fusta d'estil romànic que representava la Mare de Déu. Segons Xavier Monsalvatge fou venuda a un antiquari a principis d'aquest segle, i, en canvi, Antoni Noguera i Massa assegura que va desaparèixer incinerada l'any 1936. Aquest darrer la defineix com "una talla bellament ornamentada amb caboixons tot al llarg dels galons i amb relleus guixencs de



*policromia al mantell, que imitaven rics brodats. Serena, hieràtica, esvelta, aquesta imatge constitueix un exemplar típic del tipus bizantinitzant".*

*L'estructura actual de l'església és del segle XVIII. En la fotografia superior, de l'any 1923, encara s'hi veu la porta que va tenir fins la guerra civil. En la fotografia inferior la porta nova que s'hi ha posat el 1985.*

## CONFLICTES SOCIALS DE L'EDAT MITJANA

6

22

D'ençà de la segona meitat del segle XIV les referències documentals publicades sobre Cornellà són molt esparses i ara per ara gairebé anecdòtiques. Sabem, per exemple, que durant aquests anys la Pia Almoïna percebé rendes a tota la vall, però en desconeixem la relació detallada; i no ens serveix de gaire –si no és per il·lustrar la galeria de visitants il·lustres– la notícia que l'any 1385 el Duc de Girona, l'infant Joan –futur rei Joan II– i la seva muller Violant de Bar coincidiren a Cornellà amb Bernat de Fortià i la seva gent d'armes per tal de prosseguir junts el camí vers Girona.

D'altres referències posteriors ja són més significatives, perquè denoten les tensions socials de l'època. Així, quan per l'agost de 1391 esdevingué el terrible assalt al call jueu de Girona que acabà produint una pila de morts i la destrucció de les cases, tenim constància que hi participaren activament pagesos dels pobles de tota la

rodalia gironina, i, singularment, de Cornellà, Pujals dels Pagesos, Pujals dels Cavallers, Sords, Corts i Borgonyà.

La lluita contra el feudalisme, concretada en aquest cas en la famosa guerra dels remences, deixà també la seva empremta en la història de Cornellà. Se sap que, al capdavant, els



*Hi ha constància documental que pagesos de Cornellà, Pujals, Sords, Corts i Borgonyà participaren activament en l'assalt al call jueu de Girona, l'agost del 1391.*





pagesos perderen la guerra, i, si bé aconseguiren l'abolició dels «mals usos», es van veure obligats a acceptar la Sentència Arbitral del 1486, que en molts aspectes va refermar el dret dels senyors a continuar percebent d'altres drets feudals dels homes del camp.

Un dels caps més coneguts del moviment remença va ser Pere Joan Sala, que lluità arreu de les contrades gironines, on arribà a esdevenir un símbol. Així es desprèn de l'opinió que en tenien els jurats de Girona: *«Les pràctiques seues són tals que los pobles vehent-lo intrar per viles e lochs, e no ésser perseguit, e ni ell maltractar algú, ho tenen a burles i perden la devoció en perseguir-lo».*

Semblantment degué passar a Cornellà, on a la darrereria del l'any 1484 –en plena guerra– aquest cabdill remença travessà la vall, acompanyat d'uns dos-cents homes armats, fent via cap a Torroella de Montgrí.

*Un dels caps del moviment remença fou Pere Joan Sala. L'any 1484, poc després de la guerra civil catalana, travessà la vall del Terri acompanyat d'uns 200 homes armats, fent camí cap a Torroella.*

## De o del

La toponímia dels pobles de la Vall del Terri ha estat escrita molt sovint amb la preposició "de", i així figura en els rètols i documents.

Alguns filòlegs defensen que hauria de ser Cornellà "del" Terri –i també Sant Andreu, Ravós, etc.–. Aquest és el cas de l'equip de la Gran Enciclopèdia Catalana i de Joan Coromines en el seu llibre "El que s'ha de saber de la llengua catalana".

La ponència de rectificació dels noms de municipis creada per la Generalitat republicana va establir com a oficial la utilització de la contracció "del".

La Generalitat actual ha mantingut un criteri vacil·lant. Un estudi de Marc-Aureli Vila ("Els municipis de Catalunya") publicat pel Servei Central de Publicacions de la Generalitat proposava el canvi del nom oficial amb "de" per "del", seguint l'opinió de l'Institut d'Estudis Catalans. Es va seguir el seu consell i en el Mapa Topogràfic del Servei Cartogràfic del Departament de Política Territorial i Obres Públiques (escala 1:250.000) el nom del poble hi figura com Cornellà "del Terri".

Malgrat això, la Generalitat ha dictat una ordre de la conselleria de Governació, publicada al DOG del 19 d'abril de 1985, en la qual estableix com a nom oficial del municipi el de Cornellà de Terri. Per això ha estat editat un annex al mapa topogràfic on es fa la correcció oportuna.

# DIETARI D'UN CAPELLÀ DEL S. XVII

7

Joan Roura, domer de Cornellà, va escriure cap a finals del segle XVII un llibre d'actes i notes que és avui un document inapreciable per conèixer la vida quotidiana d'aquella època.

Fruits de la Primitiva de Cornellà, tocats amb Joan Roura Prunty domer de dita parroquia al 1 Junij de 1690

Blat	23 qrs	3 Cor.	3 ma.	3 mitg	23
Mastall	1 qd	2 Cor.	3 ma.	3 mitg	
Ordi	1 qd	Cor.	ma.		
Civada	1 qd	Cor.	ma.		
Espelta	1 qd	1 Cor.	3 ma.		
Faves	1 qd	Cor.	5 ma.	3 mitg	
Guixos	1 qd	Cor.	ma.	3	
Canon	8 vintenes	12 ma.	12 i colat	311 Cor	
Raïms	8 quin.	2 vol.	3 Botis	2 ma.	3 mitg
Auyells	2 i 3	8 i pler			
Alano	8 i 10				

Del primer de Junij de 1689 fins al de vint e maig de 1690 leguanyat en ma Iglesia 824179  
i fora la parroquia en altra Iglesia 124  
estor pler i mont tot junt 744179

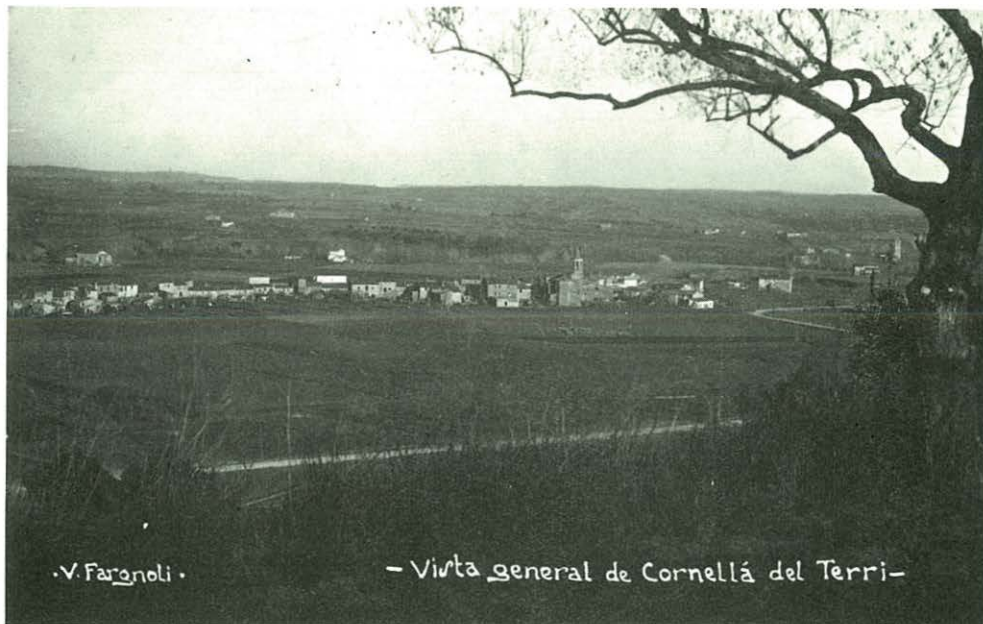
Per l'estudi de Joan Masó d'un llibre d'actes i notes del domer de Cornellà, Joan Roura, coneixem amb força detall les festes religioses que se celebraven al poble cap a finals del segle XVII.

Generalment consistien en la celebració d'una missa, acompanyada de música, i processons. D'altra banda, els comptes de la parròquia consignats ens permeten conèixer les característiques d'una agricultura que era l'eix bàsic de l'activitat econòmica del poble. Destaquen els conreus de blat, mestall, faves, civada, espelta, guixa, cànem, raïms i els considerables espais de vinya. La ramaderia, també

ben important, es fonamentava en la cria de l'aviram tradicional, xais i bestiar per fer les feines del camp (bous, cavalls, etc.)

Finalment, l'esmentat llibre de notes –corresponents al període comprès entre 1677 i 1716– es completa amb la relació d'una sèrie de remeis i medicines naturals de l'època.

Esmenta un grapat de receptes, ben variades, que van des del remei per curar «la mordedura de ca rabiós o de serp» fins la més curiosa de «treure la brutícia de les mosques dels quadres». En aquest cas aconsella «prendre un pols de sal, dos cloves d'ou amb un poc d'aigua i després se debatrà junt i se fregarà el quadre amb dit sal



*Segons el dietari de mossèn Joan Roura, a Cornellà hi abundaven els conreus de blat, mestall, civada, espelta, guixa, cànem, raïms i vinya.*

*i aigua amb un drap blanc mig usat i després de fregat se prendrà comu de un canter d'aigua per treure dita sal, per què no n'hi quedi gens al quadre i quan sigui eixit se pendria una clara d'ou del dia i s'hi posarà un poc d'aigua i se debatrà junt fins que faci escuma i se donarà a dit quadre amb una esponja o pinsell».*

## Fets d'armes

Un altre conjunt d'indicis sobre l'època moderna es refereix a fets d'armes. Durant les guerres dels segles XVII i XVIII amb França, per exemple, Cornellà va convertir-se en campament militar de tropes diverses: l'any 1676 els voltants del poble esdevingueren camp francès i el 1689 hi acampaven les tropes espanyoles. Dos segles més tard, el març del 1875, la vall de Cornellà fou escenari de l'enfrontament entre les tropes governamentals dirigides pel general Cirlot i les companyies carlines comandades pel famós

Savalls, en el context de l'anomenada "Guerra dels Quatre Anys (1872-1876)". Segons contenen les cròniques coetànies, la lluita va tenir lloc el cinc de març: en qüestió de tres hores els carlins aconseguiren desallotjar de les posicions de Corts, Cornellà i Borgonyà a les tropes del govern, que varen marxar desordenadament cap a Girona, mentre ells entraven victoriosos a Banyoles. En aquest enfrontament va perdre la vida el rector de Borgonyà, Narcís Escarrà.

## LA REPÚBLICA I LA GUERRA CIVIL

8

26

**M**alauradament, el capítol més important de la història del segle XX, aquell que marca un tombant decisiu en la biografia de la gent d'aquell temps i condiona en gran mesura la vida de totes les generacions posteriors, no és prou ben conegut pels historiadors ni ha estat gairebé mai objecte d'un bon ensenyament a les escoles. La ignorància és greu en si mateixa, atesa la transcendència d'aquells fets, però potser encara ho és més que la reflexió col·lectiva sobre la Segona República i la Guerra Civil constitueixi una de les «assignatures pendents» d'ençà de la nova democràcia. Perquè, al marge de qualsevol intenció

malèvola, –que no abonaria ningú amb dos dits de seny–, comprendre aquell passat és absolutament indispensable per conèixer el present i actuar a consciència de cara al futur.

Els motius d'aquestes mancances són fàcils d'entendre: el desenllaç de la Guerra Civil –amb la repressió i l'exili consegüents– va proscriure al silenci una bona part dels testimonis i protagonistes d'aquella experiència traumàtica. Per contra, el franquisme es legitimava carregant el mort al «desgavell anterior» («*la oleada de huelgas, injusticias, atracos y asesinatos que nuestra Patria venía padeciendo*»), deien els

nostres llibres escolars), alhora que encobria o idealitzava les actuacions pròpies, d'acord amb les seves conveniències; més recentment, les circumstàncies polítiques en què s'ha produït la peculiar transició democràtica expliquen el desinterès o fins la resistència oficial per promoure la investigació i l'estudi d'aquells anys i, no cal dir-ho, dels posteriors. La ignorància és preocupant –insistim-hi– si



*Equip de futbol de Cornellà de l'any 1936, fotografiat al camp de ca n'Avellana, el dia que havia d'enfrontar-se amb l'equip de les Joventuts Socialistes de Girona.*

*Can Siset petit havia estat sempre una de les tavernes més populars de Cornellà, situada al capdavall de la plaça, i un dels llocs de trobada habitual dels pagesos i negociants de la rodalia. La fotografia correspon a l'any 1935.*



tenim en compte que la història ens hauria d'ensenyar a llegir el diari, és a dir, a conèixer el present.

Amb aquests condicionaments polítics no és estrany que no s'hagi publicat mai ni una sola ratlla sobre la història de Cornellà durant els anys de la Segona República i la Guerra Civil, llevat d'uns versos d'en Pedrera de Mata que ens donen la seva versió particular dels fets ocorreguts el dia 6 d'octubre de 1934. Si algú es proposa de fer-ne la història, d'altra banda, trobarà molt poca documentació d'aquella època a l'arxiu municipal, la qual cosa fa pensar que va ser destruïda a l'acabament de la guerra. Però, afortunadament, encara hi ha molts testimonis que ens podrien explicar les seves vivències amb pèls i senyals. Després, sens dubte, s'hauria de garbellar tota la informació

recollida, perquè la memòria no sols registra sinó que construeix –tal com ens avisa el professor Pierre Vilar–, i amb tota la bona fe del món de vegades la gent s'equivoca o bé conserva una visió molt parcial dels esdeveniments. Ara bé, en cas de reeixir, el treball tindria l'enorme interès d'oferir-nos una imatge de la història des de la perspectiva local, perquè els programes i les consignes polítiques podien tenir significats molt diferents pels governants i pels governats –sense que això justifiqui les salvatjades de ningú–. D'aquí ve, precisament, la decepció manifesta i el retraïment progressiu de la vida política municipal d'algunes persones que havien esperat amb ganes l'entrada dels «nacionals», que esdevingué, a Cornellà, la nit del 7 al 8 de febrer de 1939. No ens consta, tanmateix, que en el nostre poble hi hagués víctimes

mortals de la repressió franquista, si bé molts republicans ja s'havien exiliat amb la dramàtica retirada dels vençuts per la força de les armes.

Anotem, finalment, alguns indicis del temps de guerra que ens han pervingut per tradició oral i podrien servir per encetar l'enquesta: la fama dels Comitès Anti-Feixistes d'Orriols i de Salt; les contribucions de guerra, algunes de les quals varen ser retornades pels mateixos cobradors l'any 39; l'assassinat de l'antic secretari del poble, Benigne Feliu, a qui després es dedicà el carrer d'entrada a Cornellà, l'actual carrer Major; l'enderrocament i ampliació de la porta de l'església, per destinar el local a usos civils; el refugi de mossèn Sebastià –aleshores rector de la parròquia de Cornellà– en una casa de Palol de Farga, etc.

## EN PEDRERA DE MATA

9

28

**J**oan Matamala i Gournes, en Pedrera de Mata, no va ser mai cornellenc –i, per tant, podria semblar fora de lloc incloure'l en aquesta història–, però ben segur que durant els anys trenta tenia bon ascendent sobre la població, perquè els vells encara reciten de memòria alguns fragments dels seus versos i cançons. Hi ha una estrofa molt coneguda dels *Goigs en llahor dels Borbons que durant dos-cents anys han desgovernat Espanya*, potser per la popularitat dels personatges implicats i per la rima fàcil d'aquesta composició, satírica i mordaç, segons la qual:

«Tota aquesta dinastia  
maleïda dels Borbons  
han causat més mal a Espanya  
que una nit de llamps i trons;  
i ara que els tenim fora  
ni mai més puguen tornar  
visca l'Alcalà Zamora,  
l'Azaña i en Macià».

L'àmplia difusió popular dels versos d'en Pedrera s'explica força, tanmateix, pel fet d'haver circulat impresos en temps de la República i de la Guerra Civil, signats i amb peu de la impremta Trayter de Figueres. Es venien a Can Blanch de Banyoles, pel preu de deu cèntims.

La major part d'aquesta mena de pasquins –d'estil pamfletari– són clarament anti-monàrquics i, en canvi, partidaris d'un règim republicà respectuós amb el poble de Catalunya. Podem comprovar-ho a les dues estrofes d'una *Cançó de pau i d'amor, amb música de l'Himne de Riego* (el primer vers de les quals correspon al títol) on s'exclama:

«Visca la República  
fora la monarquia  
volem pau i alegria  
justícia i llibertat;  
volem per nostra Espanya  
dies de pau i glòria  
i no volem memòria  
d'aquell Borbó malvat.

Volem que Catalunya  
sempre més siga lliure  
que poguem cantar i riure  
amb tota llibertat;  
el comerç i la indústria  
que puguin prosperar  
i així podrem pagar  
els deutes que ha deixat».

I també a l'acabament d'una cançó graciosa –amb música de «Els contrabandistes»– sobre la repercussió social del sufragi femení, que aleshores era objecte de debat polític, s'hi expressa aquest mateix sentiment republicà i catalanista amb els versos següents:

«Oh verge de Montserrat  
patrona del principat,  
morena de la serra,  
feu que tots els catalans  
siguem bons republicans  
i no tinguem mai guerra.

Tinguem molta devoció  
a sant Jordi nostre patró  
que la bandera empunya,  
bandera de color blanc  
amb quatre barres de sang  
és la de Catalunya».

A més de les versificacions sobre temes de política estatal d'actualitat, en Pedrera de Mata també va escriure dos textos molt interessants sobre Cornellà, que trobareu transcrits íntegrament en aquest llibre.

## Jutge, saurí i poeta

Joan Matamala i Gournes va néixer a "la Pedrera" de Mata (Porqueres) l'any 1871 i morí el 1940. Era un home vigorós, de mostatxo retallat, duia gorra i fumava amb pipa; propietari, picapedrer i pouataire. Va ser alumne del "mestre Tites", sofert mestre de minyons banyolí, i, més endavant, estudià durant uns cursos al Monestir. Pel que sembla, tirava per capellà. (En els seus escrits s'hi detecten mots, girs i idees que ho fan creure). Decantat a les lleis si que ho era. Segons explica el seu fill –Joan Matamala i Trilla– va ser 17 anys jutge de pau de Porqueres.

–"El pare era allò que en diuen *"un advocat de sequer"*. Ell, de títols, no en tenia, però d'experiència tanta com vulgueu. Ben sovint acompanyava gent al jutjat, i allà on ell posava la mà, allà s'arribava a un acord".

Les explicacions del fill perfilen la típica estampa del conciliador, que l'hàbit i la fama aureolen popularment. Era el prototipus de "l'home bo" –en el sentit jurídic de la paraula–, sense deixar de ser un bon home, certament.

Home d'ordre i de mà dura, va ser "*cabo de somatèn*" durant anys. Ho devia fer bé, ja que veiem que l'any 1904 "*S. M. se ha servido otorgarle la medalla de bronce, conmemorativa de la proclamación de N. S. de Montserrat, como patrona de los somatenes de Cataluña*".



Joan Matamala i Gournes, conegut com a Pedrera de Mata, es va fer cèlebre pels seus versos satírics.

Així ho acredita el diploma que guarda la família.

Era un saurí original: buscava deus amb la mà sota l'aixel·la esquerra. Caminava lentament i quan el cor se li disparava deia: "*aquí!*" Em conten que ho solia endevinar. Però de la fama que ens ha arribat viva fins avui, no en són causa la seva perícia conciliatòria, les seves sentències salomòniques o les seves ardideses de somatenista, ni l'encert de les seves recerques hidràuliques. La fama d'en Joan Pedrera prové dels seus versos, perquè, a més a més, era –per damunt de tot– un poeta.

Potser hauríem de matisar que més aviat era "un poeta de sequer". Ho deixarem en àgil versaire, que al compàs dels anys i de les tombarelles polítiques canta les quaranta o exalta sense rubor als personatges "de la situació" i/o als que l'acaben de perdre.

Arribada la II República (1931) s'entusiasma i produeix a marxes forçades poesia política sobre el nou règim, tot rebentant l'interior. Fidel també als seus principis clericals, glossa *Els set pecats capitals de la Monarquia* i *Les set virtuts que ha de tenir la República*. En la mateixa línia –sempre mullant la ploma en aigua beneïta– va versificar el *Credo dels apòstols* comparat amb el *Credo dels Monàrquics*.

ANTONI M. RIGAU, "Joan Matamala i Gournes (Pedrera de Mata)". *Fulls informatius de la Mancomunitat de l'Estany*, 3 (febrer-març 1984).

Un dels versos més interessants que va deixar escrits en Pedrera de Mata, Joan Matamala i Gournes. És una versió pormenoritzada –i potser parcial– dels fets ocorreguts *La nit d'aquell 6 d'octubre al poble de Cornellà*. Es tracta, sens dubte, de l'enrenou polític que s'hi va organitzar l'any 1934, després d'haver-se proclamat l'Estat Català de la República Federal Espanyola per part de Lluís Companys, president de la Generalitat. La rebel·lió del govern de Catalunya contra el de Madrid –al qual Alejandro Lerroux acabava d'incorporar ministres del sector més dretà de la C.E.D.A– també va tenir, doncs, una certa transcendència immediata a nivell municipal, que algú dia s'haurà d'estudiar amb deteniment. Ara per ara, només disposem del testimoniatge d'en Pedrera de Mata, de signe catalanista i republicà.

## *La nit d'aquell 6 d'octubre al poble de Cornellà*

Aquella nit del 6 d'Octubre  
del poble de Cornellà,  
si ningú vos l'ha explicada  
jo ara vos la vull explicar.

Una colla molt addictes  
a n'el partit republicà,  
se n'anaren a Girona  
a veure la cosa com està.

I els hi diuen a Girona  
!Ja cal que marxeu ravent,  
i quan arribeu al poble  
apodereu-vos de l'Ajuntament!

Ells compliren amb modèstia  
lo que els hi varen manar,  
i a l'arribar al poble  
de l'Ajuntament es varen apoderar.

Sens passar la més petita  
quan arribà que es féu clar,  
els hi donaven la nova  
de que es tenien que retirar.

Se n'anaren a la Secretaria  
sens esperar ni un moment,  
i els hi digueren –Aquí teniu les vares  
que nosaltres ja ens retirem.

Al tenir que retirar-se  
en Pei com és tant bo,  
al Secretari i als que hi havia  
quasi els hi va demanar perdó.

Li contestà el Secretari  
–Pei, sempre t'estimaré,  
perquè podia passar molta cosa  
i aquí no ha passat res.

Com que el Secretari i la seva pandilla  
al poble sempre han governat,  
en feren fer tancar quatre  
perquè no eren del seu costat

Sempre hi posa quatre ximplés  
dintre de l'Ajuntament,  
mentre això no se l'hi estronqui  
ell no anirà mai malament

Com que té tant bones paraules  
aquell porc del pop ruquer,  
els hi entaula una conversa  
i ja no se'n saben desfer.

No va fer més que dir al Jutge  
–Aquests se'ls ha de tancar,  
i si pot ésser abans de quatre dies  
els hem de fer afusellar.



Com que el Jutge n'és molt pobre  
pobre de coneixement,  
li diu: –Sembla que convindria  
que això ho firmés altra gent.

• • •  
Ell va estendre la denúncia  
i hi posà lo que li va semblar,  
com que hi havia moltes mentides  
el Jutge el nas va arrufar.

• • •  
Eren només quatre imbècils  
aconsellats pel pop ruquer,  
i les raons que tenien  
per volguer firmar primer.

• • •  
Va firmar-la el Secretari  
l'Alcalde amb cara de civil,  
i després diuen també en Xeixa  
i aquell que fa d'agutzil.

• • •  
Tots els que varen assistir-hi  
també volien firmar,  
i els hi va dir el Secretari  
–Ja n'hi ha prou amb les que hi ha.

• • •  
Va consentir-hi en «Casanova»,  
en «Bicicleta» de Sords; també  
de Cors aquell d'en «Pan-duro»  
i de Pujals l'«Hereu fuster».

• • •  
Jutge o sagal a la declaració  
no van tenir inconvenient en fer constar,  
que havien repartit un camió d'armes  
a la plaça de Cornellà.

• • •  
La denúncia va a Girona  
i el Jutjat la va tramitant,  
i diu –Aquí deuen haver-hi moltes mentides  
no pot ésser que sigui tant.

Va arribar el dia de la sentència  
que va produir molts de planys,  
però a ells va semblar-los-hi  
que de presidi hi havia pocs anys.

• • •  
Com que la raó fa com l'oli  
sempre belluga pel cim  
les persones honrades opinaren  
que allò fóra un gran crim.

• • •  
Amb tots aquestos romanços  
sigui amb llei o sense llei,  
qui paga més les conseqüències  
ha sigut en pobre Pei.

• • •  
En Quim d'en Mas és cert que deia  
al portal d'en Pla amb quatre companys,  
–Els hi han donat molt poca pena  
havien de tancar-los per sis anys!

• • •  
I ara dono fi en aquest relat  
que tants disgustos ha donat,  
per culpa d'aquella colla  
que més amunt hem anomenat.

# LA VIDA DE POBLE A LA POSTGUERRA

10

32

Cornellà era un típic poble de pagès. La majoria de gent treballava la terra, si més no l'hort, i tenia una mica de bestiar a casa: el cavall o l'euga, alguna vaca, quatre porcs, unes quantes gàbies de conills i l'aviram del galliner. A més dels pagesos, també hi havia una dotzena de negociants de bestiar, tres ferrers, un torner, dos carreters, un cisteller, un baster –que tant arreglava els guarniments dels animals com sabates i bicicletes, si no el trobaves fent i refent matalassos–, un mecànic de motos i bicicletes, dos fusters, dos flequers, dos sastres, tres barbers, dues perruqueres, uns quants paletes, dos o tres cosidors, tres

enforcadors d'alls, cinc o sis botigues d'aquelles que venien una mica de tot (excepte peix fresc, que només en portava de vegades algun peixeter ambulant), un molí fariner, una central elèctrica, dos magatzems de grans, tres cafès, un cinema, la carteria, l'escola de tres mestres, el despatx-consultori particular del metge, la farmàcia (molt recent) i –si no ens oblidem de res ni de ningú– els serveis de l'Ajuntament, amb el secretari, una auxiliar administrativa i l'agutzil, a més de l'església, assistida pel capellà i un campaner. Fet i fet, un poble de cap a quatre-cents habitants, on es concentraven bona part de les activitats artesanals i les botigues d'un terme municipal força extens, que comprèn els masos, veinats i pobles més petits dels voltants.

Aleshores Cornellà tenia un aire força més tranquil que no pas ara. La gent anava normalment a peu o amb bicicleta i agafava el carro quan calia tragar

alguna cosa, de manera que la mainada podia jugar al carrer sense el perill del trànsit. També circulava alguna moto, però corrien poc i els espetecs se sentien de prou lluny per arraconar-se amb calma. De cotxes particulars potser n'hi havia mitja dotzena escassa i amb prou feines se'n veia cap pels carrers –llevat dels que enllacen amb la carretera de Pujals–, perquè gairebé només els utilitzaven per anar fins als pobles veïns, a Banyoles i a Girona.

No cal dir que en aquell temps es viatjava poc, habitualment amb el cotxes de "la companyia" (T.E.I.S.A.) i –quan encara funcionava– amb el tren petit. La majoria de vegades es tractava d'anar fins a mercat, sovint a Banyoles, o a fer-se visitar per algun metge especialista a Girona. També s'anava regularment a Banyoles i a Girona quan arribaven les fires i festes de sant Martí i de sant Narcís –sobretot el dia de Tots Sants–. Es feien, a més, visites circumstancials als familiars i amics, –quasi sempre amb motiu de bateigs, casoris, malalties i enterraments–, i potser eventualment alguna excursió escolar o parroquial. Els únics que voltaven de debò eren els tractants de bestiar –òbviament per assumptes de negoci–, i una mica el jovent,





*Una de les activitats més rellevants de la postguerra a Cornellà fou la creació, durant els anys cinquanta, de l'Agrupació Artística Teatral. D'esquerra a dreta i asseguts: Isabel Oliver, Andreu Comas, Natàlia Mir, Joaquim Badosa, Concepció Jou, Joan i Maria Portella i Jesús Figueras.*

que els diumenges i els dies de festa solia escampar la boira cap a Banyoles.

Els dies festius trencaven una mica el ritme de treball setmanal, però també tenien la seva rutina particular. Les mestresses de casa anaven generalment a missa de vuit, d'on sortien escapades per mirar d'estalviar-se les cues del pa. Després, en arribar a casa, era qüestió de preparar esmorzars, donar menjar als conills i a les gallines, arreglar la mainada, fer els llits i posar-se a cuinar per tenir el dinar a punt entre la una i quarts de dues (una mica més tard que no pas els dies feiners). Els homes, en canvi, arreglaven el bestiar i assistien a la missa major de les onze. Sortint, xerraven una estona amb els amics a la plaça de l'església i al cafè, feien el vermut, aprofitaven l'avinentesa per tractar de negocis o

s'entretenien jugant a cartes, i a l'hora de dinar tothom desfilava cap a casa. A la tarda, hi havia dones que tornaven a l'església per dir el rosari amb el capellà, se'n veia alguna colla fent la brisca amb un garbell a la falda i també n'hi havia que anaven al cinema, unes amb l'home o el xicot i altres amb les amigues. Molts homes, tanmateix, tenien per costum matar les tardes de festa al cafè –fent la botifarra, el canari, el subhastat o el truc–, la majoria a Cornellà mateix i alguns a Banyoles. En qualsevol cas, la gent retirava a entrada de fosc, per arreglar novament el bestiar i anar-se'n a dormir aviat, perquè els pagesos han d'aprofitar les hores de llum i sempre matinegen.

Salvant la diversitat de costums i circumstàncies personals i familiars, aquestes quatre pinzellades esbossen poc més o menys el quadre de la vida local

dels anys cinquanta, quan Cornellà encara mantenia la configuració tradicional d'un poble de pagès. D'aquell temps, se'n pot enyorar raonablement la calma ambiental, l'aigua potable de les fonts i dels pous, la relativa netedat de les aigües del Terri, els boscos sense cremar i, en general, tot allò que contribueix a millorar la qualitat de vida, compromesa de valent per la devastació ecològica actual. També són dignes d'un bon record les actuacions solidàries dels veïns de Cornellà, sobretot en casos de necessitat –com ara accidents, malalties, defuncions i incendis–, en què de seguida es mobilitzava mig poble per ajudar la família afectada. Però, al marge d'aquests aspectes tradicionals, no es pot oblidar la transcendència social, política, econòmica i cultural del franquisme, evocada a les pàgines següents.

## ACTIVITATS ECONÒMIQUES TRADICIONALS

11

34

Entre els anys cinquanta i seixanta varen entrar en crisi tota una sèrie d'activitats econòmiques tradicionals, a mesura que es produïen les grans transformacions coetànies de l'agricultura, ramaderia i indústria –que analitzem en un altre lloc d'aquest llibre–. D'aleshores ençà, els negociants, carreters, ferrers, basters, cistellers, anaven perdent una bona part de la feina de sempre, mentre s'adaptaven a les noves condicions i demandes de l'economia sorgida arran de la industrialització.

Els negociants de bestiar, per exemple, anaven dues o tres

vegades cada any a la Cerdanya i el Ripollès (Meranges, Llivia, Bellver, Ribes, Ripoll...) per comprar vedells i vendre'ls a les fires d'Olot, Banyoles, Girona, Figueres, Torroella i altres. Espinavell, Setcases, Camprodon i Molló constituïen els grans punts d'arribada del bestiar rossam. No cal dir que les granges, escorxadors municipals i tractors han minvat molt aquest tipus d'activitat.

La construcció de carretes de bous i vaques, carrets, carros, roleus, tamborells, rascles, arades de fusta, etc. era, evidentment, la feina habitual dels carreters, que gairebé han desaparegut a causa de la intensa mecanització del camp.

Per això s'anaven decantant progressivament cap a les feines de fuster, fent gàbies de conills, portes de granges i altres obres similars.

Pel ferrer s'acabava el ferrar, fer els eixos de carro, arades, tràmeccs, relles, tallants, etc. i, en canvi, cada vegada tenia més encàrrecs de portes metàl·liques, i de reixes, xarneres, forrellats i peus de taula per forjar.

*Francesc Bartrina i  
Maria Nadal, de Cal  
Ferrer de la plaça,  
exerciren una de les  
activitats artesanals  
més importants fins a  
mitjan segle.*



## Una zona d'industrialització recent

Tal com observen Montserrat Terradas, Rosa M. Picamal i Manuel Serra al seu llibre *El Gironès. Aproximació a l'estructura socio-econòmica* (Barcelona, Caixa d'Estalvis de Catalunya, 1981), tenint en compte l'evolució de les inversions i de l'ocupació industrial entre 1970 i 1979, "sembla clara una progressiva dispersió de l'activitat industrial per tota la comarca (del Gironès)", és a dir, per l'àrea d'influència i d'atracció de la ciutat de Girona.

Amb tot, "Girona continua essent de manera indiscutible el primer centre industrial de la comarca. Així, l'any 1979 ocupa un 58'16% del total de treballadors industrials, i tot darrera segueixen Banyoles (12'68%); Cassà de la Selva (6'72%); Bescanó (2'85%); Cornellà de Terri (2'69%); Llagostera (2'59%); Porqueres (1'49%) Sant Julià de Ramis i Sarrià (3'70%), que és un cas especial explicable per la localització al municipi d'una gran empresa paperera.

Així es dibuixen unes tres grans àrees industrials:

- Girona, Salt, Sarrià de Ter, Sant Gregori i St. Julià de Ramis (61'86%)
- Banyoles, Cornellà de Terri i Porqueres (16'86%)
- Cassà de la Selva i Llagostera (9'31%)
- Resta de municipis de la comarca (11'97%)



*Alfons Renart, el baster, tant agençava els guarniments dels animals com sabates i bicicletes, si no el trobaves fent i refent matalassos.*

Al baster se li reduïen a marxes forçades les demandes de collars (espanyol, anglès, francès, etc...) i guarniments en general, però l'ofici li permetia treballar tota mena d'objectes de cuir, des de sabates a pilotes de futbol. A part d'això, el de Cornellà també feia matalassos i arreglava bicicletes.

I finalment, el cisteller potser no té tanta demanda de coves, cistells o cistelles per a conills, si bé en continua fent, com també vesteix garrafes i fa paneres per a la roba.

Desapareixen, doncs, unes quantes activitats econòmiques tradicionals, perquè, quan els pares es jubilen, cap dels fills o parents ja no segueixen l'ofici, i darrerament els artesans tampoc no tenen treballadors que puguin agafar-los el relleu. De l'agricultura i ramaderia en parlarem a continuació.

*Les memòries biogràfiques no poden substituir mai la història –és a dir, l'anàlisi global d'una societat–, però paradoxalment, de vegades reflecteixen força més bé les condicions de vida d'amplis sectors de la població que no pas certes històries escolars o de gran ressò publicitari. Vegeu, sinó, l'entrevista d'Antoni M. Rigau a en Joan Cufi i Planella (En Joan de la Lolita), que va ser publicada més extensament l'estiu del 1984, al núm. 5 dels Fulls informatius de la Mancomunitat de l'Estany.*

«Nasqué l'any 1895, a Sant Miquel de Campmajor. Va ser el tercer dels deu fills que van tenir a casa seva (La Canova d'en Corominas).

En Joan és home de memòria fidel i d'un sentit de l'humor envejable.

–Pobres ho érem de debó. Això que tant el pare com la mare (que Déu els perdó) venien de bones cases. Ell era de Cal Rei –part d'allà del Collell– i ella va sortir «del Palaci», que era una casa magra, a tocar el Torn.

De petit va anar molt poc a estudi. A casa seva eren tanta colla que quan tenia set anys el van fer anar de bouer al Casot de Biert, sota Rocacorba. Guardava els bous, una burra i quatre cabres...

–Eren pobres, pobres, també. Però érem un xic parents. Bona gent ja ho eren. Però jo, que era molt petit, vaig plorar-hi molt. La vella, que es deia Àgata, pastava cada setmana. Posaven els pans a assecat a la finestra; així allargaven més.

Més d'un cop em va dir: «Joan, apa que dinaràs. Agafa aquest crostó i enfila't a la figuera». M'enyorava molt, jo, i vingia a plorar.

–Vàreu estar-hi gaire?

–Dos mesos. Havien quedat amb els de casa que guanyaria un duro cada mes. (Encara em deuen deu pessetes).

Un dimecres me van dur a mercat a Banyoles. Quan vaig veure la carreta de casa, m'hi vaig

Joan Cufi, en Joan de la Lolita.



enfilari i ja no me'n varen poder treure. Em vaig quedar a casa i ajudava el pare i la mare al camp i al bosc.

–Vàreu venir de seguida cap a Cornellà?

–Primer vaig anar a França. Molt endins, a Orleans, a tallar arbres. Allà tenien guerra...,

*Sota mateix d'aquest arbre de l'era de Can Cairò, actualment Can Gifra, Joan Cufi va conèixer la que esdevendria la seva muller, la Lolita de Can Pujol, enforcadora d'alls com aquestes noies que figuren a la fotografia de l'any 1913.*



però ens pagaven malament. Amb prou feines vaig arraconar cent duros. I tornant a això que deies de venir a Cornellà... Jo era cap de colla de segadors. Se segava amb volant, llavors. Quedaves lloamat. Segàvem a Can Gifre, aquí a Cornellà. La mestressa, que ja em coneixia d'altres estius, em va preguntar si era solter. Com que no m'havia pas casat, vaig dir-li que sí, que encara ho era. I ella que fa «Goita't aquella mossa de sota el lladoner. Fa per tu. És trempadassa...» Jo m'hi vaig acostar. Feia goig, la Lolita. Ella i dues altres enforcaven alls. Jo vaig dir-ne quatre de les meves... i, passat al batre, ja em teniu baixant de Sant Miquel, cada diumenge, a veure la Lolita de Can Xeixa.

**-A peu?**

-Tu diràs. Anar i tornar, quatre hores grasses. Fins que ens vam casar.

**-Conteu-me com anava això del segar.**

-Anava per colles. Guanyaves alguna pela, menjaves bé i et diverties. Quasi cada colla en

duia un que sabia tocar la trompeta... i fèiem gresca de debò.

Mal m'està de dir-ho, però jo era un segador de primera. Em van triar els que feien la colla del castell de Falgons, quan es van ajuntar amb els dos bessons de Can Talaia, que eren segadors de fama. Ens fèiem més de dos duros cada dia. Ja ho crec...

**-I del batre.**

-Quan es feia amb animals durava molt. Amb matxos, quasi tothom. La casa que tenia eugues encara més bé. Els bòis és clar, voltaven a poc a poc. Però «trafullaven» més fort... Amb les batedores de màquina, feia pellers. Era una altra manera de treballar. Tenia el meu sistema, jo. Quan la guerra, i després i tot, cobràvem amb blat. Un any en vaig arreplegar 15 quarteres. Em donaven un sac cada 12 hores, que és com si diguéssim 2 mesurons per hora. Compta les hores que vaig suar...»

## ELS ANYS DE LA FAM

12

38

**E**n qüestió de trenta anys l'estructura econòmica de Cornellà ha sofert una sèrie de transformacions molt importants, com a conseqüència dels canvis polítics i econòmics esdevinguts arreu de l'Estat espanyol. A poc a poc han desaparegut moltes petites explotacions familiars –que combinaven el conreu de quinze o vint vessanes de terra en règim de policultiu amb la cria d'una mica de bestiar a les cases –i s'han constituït vertaderes empreses agrícoles i/o ramaderes, molt mecanitzades i amb uns nivells d'especialització creixents. Finalment, l'expansió recent de l'àrea industrial de

Cornellà-Porqueres-Banyoles ofereix noves possibilitats de treball a la gent del poble.

Per això avui es fa fins i tot difícil d'imaginar l'enorme misèria popular dels anys de postguerra, quan la gent treballava de sol a sol i amb prou feines podia portar un tros de pa a taula. L'agricultura tenia uns rendiments baixíssims i encara hi havia camps de conreu pràcticament abandonats, atesa la manca de recursos estatals per adquirir fertilitzants, sements seleccionades i maquinària a l'exterior, després d'una guerra civil que esgotà les reserves d'or acumulades durant l'etapa de la primera guerra mundial i que va produir, a més, un fort endeutament amb Alemanya i Itàlia. Així, doncs, la misèria d'aquell període d'autarquia econòmica no es pot confondre amb la pobresa tradicional d'una bona part de la pagesia –força més abundant d'allò que ens pinten les visions pairalistes del camp català, tot sigui dit–. La indigència va ser extraordinàriament intensa i generalitzada, per causa de les seqüeles financeres de la guerra i d'una política social molt regressiva, d'acord amb els interessos dels grans terratinents i de l'oligarquia industrial i financera. Les proves són clares: els preus augmentaven a un ritme

demencial, tot afavorint l'existència d'un mercat negre dilatadíssim; els jornals eren controlats rigidament pel Ministeri de Treball i s'embordevien a marxex forçades; el pa i els altres elements essencials estigueren sempre racionats des de la guerra fins l'any 1951; en fi, l'anàlisi a fons de l'economia de postguerra demostra clarament que *«en el curso de una larga década de contracción económica, la clase empresarial ha conseguido una fuerte acumulación a costa del ahorro forzoso exigido a la clase obrera»*, tal com es pot comprovar a l'estudi dels professors Josep Fontana i Jordi Nadal.

El 1951, davant el fracàs evident de l'autarquia i les manifestacions públiques de descontent popular –que desbordaven per primera vegada els mecanismes de repressió dictatorial–, el general Franco va realitzar un canvi de govern i tot seguit iniciava una tímida política liberalitzadora, a través de la qual s'assoliren alguns resultats positius. Hi va ajudar molt, tanmateix, l'evolució de la «guerra freda», que explica el fer costat dels Estats Units a la dictadura: el 1953 varen signar-se uns acords pels quals la cessió de bases militars als nord-americans tenia una sèrie



de contrapartides d'ajuda econòmica, sobretot d'aliments, pinsos, fertilitzants, tractors i matèries primeres per a la indústria de béns de consum. Aleshores es va produir una mica de recuperació industrial i un augment de producció i de productivitat en l'agricultura, que es traduïren en l'inici d'un procés de transferència de mà d'obra des del camp cap a la ciutat, i de l'agricultura cap als sectors industrial i de serveis. I mentrestant el règim franquista aconseguia la plena legitimació internacional, l'any 1956, amb l'ingrés de l'Estat espanyol a l'ONU.

Heus ací, molt summàriament, els orígens de l'estructura econòmica actual de l'Estat espanyol, segons

*Acte de benedicció de la campana Petra al davant de l'església parroquial de Sant Pere de Cornellà, que va tenir lloc el 29 de juny de 1955.*



l'excel·lent estudi que n'han fet els historiadors Fontana i Nadal. No cal dir que el trasbals econòmic produït per la crisi capitalista dels darrers anys altera progressivament les bases anteriors, pel fet

d'extremar la competència a nivell mundial i les característiques socials més regressives del sistema; d'altra banda, el context global que hem esbossat no ens pot estalviar l'anàlisi pormenoritzada del cas cornellenc, però és evident que sense aquests coneixements generals no podríem entendre gaire res d'aquell passat ni del present, als quals dedicarem les pàgines següents.

39



*Els anys de postguerra van ser plens de dificultats. La fotografia il·lustra una processó. Les manifestacions religioses eren de les úniques que es podien realitzar al carrer.*

## L'EVOLUCIÓ ECONÒMICA

13



40

Les incoherències de la política econòmica governamental varen frenar els efectes estimulants de l'ajuda nord-americana dels anys cinquanta –d'aquí la llet en pols i el formatge enllaunat que arribava a les escoles–. Per acabar-ho d'adobar, la vigorosa alça de preus posterior a les grans gelades del 1956 desencadenà una nova onada de vagues al País Basc i a Catalunya. Arran d'aquesta nova crisi –tal com expliquen els professors Fontana i Nadal–: *«la convicció de que la fórmula nacionalsindicalista estava agotada fue, sin duda, uno de los motivos, aunque no el único, que forzaron el nuevo cambio de gobierno de febrero de 1957, en el que se separó de sus carteras*

*ministeriales a Girón y Arrese, sustituyéndolos por falangistas mucho más acomodaticios, y se dio entrada a los dos ministerios económicos fundamentales, los de Hacienda y Comercio, a dos representantes de la secta político-religiosa-financiera del Opus Dei, quienes con el total apoyo de Carrero Blanco, hombre que gozaba de la confianza personal del dictador, iniciaron una línea de actuación liberalizadora más clara, totalmente antagónica con la política económica falangista. Las primeras medidas adoptadas en estos años (...) preparaban el viraje que había de tener lugar en 1959, con el Plan de Estabilización».* Aleshores es potencià un desenvolupament capitalista

*Aleix Gasau ha estat un dels darrers ferrers del poble. Actualment l'ofici gairebé s'ha perdut a causa de la mecanització creixent de les antigues activitats artesanals.*

«normal» i una integració cada vegada més forta al mercat mundial.

Aquest model de creixement econòmic capitalista va funcionar satisfactòriament fins a la crisi energètica de 1973, any en què s'acabà l'última etapa de les «vaques grasses» del capitalisme internacional.

Durant els quinze anys de «desarrollismo» –l'anomenada «època del Sis-cents»– *«la conexión con las naciones occidentales más prósperas ha abierto los cauces por donde han fluido, en sentido opuesto, el excedente de mano de obra española y el excedente de capital, más los turistas de los países ricos. En términos monetarios, estos diversos flujos se han traducido en una corriente única de divisas, en dirección a España. Tal dinero ha sido el lubricante que ha permitido el despegue de la industria y los servicios, provocando finalmente la crisis de la agricultura tradicional. La liberación, en cantidades masivas, de mano de obra campesina es el rasgo sobresaliente de la sociedad española contemporánea».*

*Durant la dècada dels cinquanta la imatge de Cornellà va mantenir la seva fesomia tradicional d'un poble de pagès, tal com es pot veure en aquesta fotografia del 1960.*

## Emigració rural

El Gironès ha seguit, aquests últims anys, el mateix procés de pèrdua, absoluta i relativa, de població activa agrària que ha sofert el conjunt de Catalunya.

	1970	1975	Variació 1970-75	
			absoluta	relativa
Gironès	5.374	3.902	- 1.472	-27'39%
Catalunya	162.136	130.405	-31.731	-19'57%

Ens trobem davant d'una comarca que perd població activa agrària, però que, en canvi, no perd superfície de conreu. Això és degut als canvis que ha experimentat en l'estructura de les explotacions,

en el règim de propietat i en el conjunt de l'estructura agrària de la comarca.

Cfr. Montserrat TERRADAS, Rosa M. PICAMAL, Manuel SERRA, *El Gironès. Aproximació a l'estructura socio-econòmica*. Barcelona, Caixa d'Estalvis de Catalunya, 1981, pp. 111-112.



## EL DESENVOLUPAMENT INDUSTRIAL

14

42

L'any 1975, la població activa del nostre municipi es distribuïa entre els diversos sectors econòmics de la manera següent: l'agricultura i la ramaderia donaven feina al 33'7 % dels treballadors, la indústria al 43'6 % (un 14 % dels quals es dedicaven a la construcció) i el 22'7 % restant s'ocupava en activitats de servei. Això significa que Cornellà ja no tenia l'estructura econòmica tradicional dels pobles de pagès –caracteritzada pel predomini de l'agricultura i de la ramaderia–, sinó més aviat la d'un poble en procés d'industrialització.

La nova etapa de

desenvolupament industrial –amb la transferència consegüent d'efectius des del camp cap a la ciutat– s'inicià durant els anys cinquanta, tant a Catalunya com al conjunt de l'Estat espanyol, i va consolidar-se a partir del pla d'estabilització del 1959, en el marc d'una expansió renovada del capitalisme internacional. Des d'aleshores es va anar produint un èxode rural considerable, que pels municipis de Cornellà i de Sant Andreu implicaria la pèrdua de més de quatre-cents habitants: els 2.162 censats del 1930 s'havien reduït a 1.748, el 1980. Cal remarcar, tanmateix, que des de fa deu o quinze anys la població global del municipi ja torna a incrementar-se, perquè, si bé les àrees disseminades es continuen despoblant, el nucli de Cornellà s'engrandeix i compensa àmpliament els dèficits demogràfics de la ruralia.

Una de les causes fonamentals d'aquest creixement municipal es descobreix fàcilment quan es circula pel tram de la C-150 comprès entre Cornellà i Banyoles, car entorn de la carretera s'hi emplacen tot un seguit de noves indústries i el continu d'edificacions entre Cornellà, Mata (Porqueres) i Banyoles pràcticament és un fet. Ara bé, a l'hora d'avaluar la transcendència social del procés

d'industrialització que té lloc a les nostres contrades, cal tenir en compte que la majoria de les inversions –sobretot les més elevades– no són pas d'origen local, producte de la capacitat financera i empresarial dels cornellencs, sinó foranes. Vegeu les paraules de Pere Riera i Anna Roca: *«el desenvolupament industrial de Cornellà és exogen, d'inversions bàsicament forasteres al municipi. És un desenvolupament que té el seu centre al reduït municipi de Banyoles i, en part, als de Girona i Barcelona»*. Així, doncs, als pobles d'aquesta zona (Cornellà, Borgonyà i Corts), hi resten els salaris d'una part dels treballadors, les taxes municipals de radicació i de serveis, la notable degradació ecològica causada per indústries contaminants i un desordre urbanístic evident, per manca de previsions inicials i, més encara, pel retard en l'aprovació d'un pla d'urbanisme d'àmbit local o comarcal. D'altra banda, les obres de sanejament són tan costoses que la hisenda municipal no les pot afrontar de cap manera i, malauradament, l'experiència demostra que els organismes oficials hi col·laboren poques vegades amb la diligència necessària. El cas paradigmàtic és el del Terri: després de molts anys d'abocaments incontrolats s'ha acabat convertint en una



*Sense l'adopció de mesures que impedeixen el descontrol urbanístic i ecològic d'anys anteriors, la zona de Cornellà i Porqueres correria el risc d'acumular greus dèficits d'infraestructura.*

claveguera a cel obert. Sembla, tanmateix, que ara es construirà la famosa depuradora, però ja hi ha la majoria d'aqüífers contaminats i cal esperar la concessió de noves subvencions per procedir a la instal·lació d'una xarxa d'aigua potable.

En definitiva, sense l'adopció de mesures que impedeixin el descontrol urbanístic i especialment ecològic d'anys anteriors, la zona de Cornellà i Porqueres corre el risc d'anar acumulant dèficits d'infraestructura i d'emmetzinar-se cada vegada més, tal com s'ha produït a moltes àrees industrials suburbanes. Evidentment, no

cal frenar la industrialització, ni tampoc es pot pretendre que s'apliquin les normes pròpies d'una zona residencial a tot el municipi: es tracta només de facilitar la rehabilitació progressiva del territori degradat i regular el creixement urbanístic de manera racional, per tal de no comprometre més la qualitat de vida amb els nous assentaments industrials, als quals s'afegeix en l'actualitat una escampadissa de granges per tot arreu.

La solució d'aquests problemes depèn en bona mesura de l'actuació conjunta dels municipis afectats, tant d'aquells que pateixen les conseqüències més negatives

de la industrialització (bàsicament Cornellà i Porqueres) com del de Banyoles, que de fet n'obté beneficis. I per aquest motiu, entre altres, convenia organitzar la Mancomunitat de l'Estany, que hauria de ser prou àgil, eficaç i solidària per resoldre oportunament i amb justícia els afers municipals d'interès col·lectiu, comptant amb la col·laboració de les institucions oficials. D'aquesta manera es potenciarà el progrés social a tota l'àrea de Banyoles i municipis del voltant, que en el cas de Cornellà pot tenir alhora una bona base industrial –atès el desenvolupament actual de sectors com els de l'alimentació i metall–, agrícola i ramadera.

# TRANSFORMACIONS AGRÍCOLES I RAMADERES

15

44

**E**ls trets fonamentals de l'evolució que s'està produint des de fa trenta anys en el sector d'activitats agrícoles i ramaderes al municipi de Cornellà –a més de l'esmentada pèrdua absoluta i relativa de població activa agrària– són els següents:

- disminueix l'extensió de terres dedicades al conreu. D'un total de 2.714 hectàrees de sòl municipal, l'any 1976 se'n conreaven 1.496 (55'12 %) i el 1982 només 1.320 (48'63 %).

- desapareixen petites explotacions agrícoles i, en canvi, les d'extensió mitjana es van engrandint. Així, de les 417

explotacions del 1962 s'havia passat a 310 el 1976 i a 260 el 1982; d'altra banda, la tendència a l'ampliació de les que subsisteixen es demostra clarament si comparem estadístiques de fa vint anys amb les actuals.

*Extensió de les explotacions agrícoles, 1962-1982*

	1962	1982
D'1 a 10 Ha	229	180
D'11 a 30 Ha	58	60
De 31 a 50 Ha	6	15
De 51 a 60 Ha	—	5

Font: Cambra Agrària Comarcal de Cornellà

- augmenta l'extensió de terres de propietat –majoritàries– i d'arrendament, mentre es redueix l'àrea de la parceria.

- predomina absolutament el règim d'explotació familiar. Un 80 % d'aquestes empreses familiars només contracten jornalers per temporades de molta feina, sobretot a l'estiu, i el 20 % restant –les que tenen

mà d'obra assalariada tot l'any– solen ser explotacions d'un centenar de vessanes o més i/o amb molt de bestiar.

- la mecanització del camp és molt considerable, –s'ha fet bàsicament a nivell individual–, i continua augmentant, no tan sols el nombre de tractors –dels quals ara ja disposen el 61 % de les explotacions–, sinó també la multiplicació i la renovació de l'equip d'accessoris.

*Evolució de la maquinària agrícola, 1976-1982*

	1976	1982
Tractors	128	160
Remolcs	160	200
Empacadores	34	60
Recol.lectores	12	16
Segadores de farratge	30	120
Arades de tractor	100	100
Sembradores	40	120
Adobadores	37	50
Subsoladors	3	30
Polvoritzadors	1	20
Molins de pinso	2	6
Carros agrícoles	40	15

Font: Cambra Agrícola Comarcal de Cornellà.



*En aquest gravat de l'any 1959, obra d'Amigó, hi veiem el mas Salvany (deprés Can Nofre), un dels més antics de les contrades de la vall del Terri.*

## El «Sindicat»

La *Hermandad Sindical de Labradores y Ganaderos* de Cornellà tramitava la documentació oficial dels pagesos i ramaders dels municipis de Cornellà, Sant Andreu i Palol de Revardit, a més d'oferir els serveis propis d'una cooperativa de compra i parcialment de producció. L'any 1977 es va transformar en Cambra Agrària Comarcal, d'acord amb el Reial Decret que les creava "*como corporaciones de Derecho Público, amparadas por la Ley y reconocidas por el Estado, con el carácter de órganos de consulta y colaboración con la Administración a través del Ministerio de Agricultura*".

Tant l'una com l'altra han tingut sempre com a secretari Joan Portella i Comas, mentre s'anaven succeïnt els presidents relacionats a continuació:

*Hermandad Sindical de Labradores i Ganaderos*

1950-1953 Jaume Corominas i Comas  
1953-1957 Narcís Vicens i Isern  
1957. — Pere Portella i



Corominas, acctal.  
1957-1960 Pere Anglada i Bahí  
1960-1966 Pere Duran i Batchellí  
1966-1978 Joaquim Serra i Teixidor  
1978 Comissió gestora, presidida per Miquel Llauger i Martí

*Cambra Agrària Comarcal*  
1978—... Salvador Planas i Planas

*La Cambra Agrària Comarcal de Cornellà és, de fet, continuadora de l'antiga Hermandad Sindical de Labradores y Ganaderos, l'existència de la qual data de l'any 1950. La foto correspon a l'homenatge a la vellesa que s'hi va fer l'any 1970.*

A les nostres contrades gairebé no s'ha produït mai l'adquisició col·lectiva de maquinària, de manera que —tal com adverteixen M. Terradas, R. M. Picamal i M. Serra—*l'augment es deu, en bona mesura, a un cert grau d'irracionalitat en el procés de mecanització de la comarca,*

*degut a l'excessiu individualisme que caracteritza l'agricultor del Gironès i, en general, de Catalunya. Valdria la pena de reflexionar seriosament en aquest punt, ja que les característiques de les explotacions i les dels conreus que s'hi fan no justifiquen, ni de bon tros, aquest nivell d'inversió*

*individual en la mecanització del sector».*

● S'incrementa el conreu de productes d'alimentació del bestiar —especialment d'ordi—, perquè cada vegada proliferen més les granges de vedells, porcs, aviram, conills, etc.

*Un altre dels versos interessants d'en Pedrera de Mata ofereix en la seva primera part una pintoresca descripció del poble.*

*L'havia encarregat en Quiquet de can Mas quan feia de fuster, per tal d'oferir els seus serveis al públic d'una manera enginyosa i divertida. Curiosament, anava signat amb el nom de Francesc Vilà, accentuant la «à», no sabem si per error o per fer-lo rimar amb «Cornellà».*

## Al Públic

Em complasc en saludar al públic de Cornellà i pobles del voltant i oferir-me per a servir-los en el ram de fusteria i objectes funeraris, en el nou taller del Carrer de la Plaça núm. 13, on seran servits en obres, mobles i pompes fúnebres, a preus molt reduïts.

Entre Girona i Banyoles  
quasi bé al mig del pla,  
hi ha un poble democràtic  
que per nom té Cornellà.

Sembla que el nom vulga dir-ne  
que és un poble de cornuts,  
però això de portar banyes  
fa molt temps que ja és perdut.

Com que ningú no en portava  
les varen penjar a un pal,  
plantat al mig de la plaça  
que per cert era molt alt.

Ara no hi ha pal ni banyes,  
puix no servien per res,  
però hi ha molt bona plaça  
i llum per tots els carrers.

Hi ha bones carreteres  
i també un carrilot,

senzillet, bo i barato,  
que tarota tant com pot.

Quan troba una pujada  
sembla que tinga un mal gam,  
però pels plans i baixades  
va depressa com un llamp.

Dóna pena i dóna gràcia  
contemplar aquells combois,  
que semblen trens de fireta  
d'aquells que juguen els nois.

També hi ha molt bona Església  
i un campanar molt bufó,  
molta gent que va a missa  
i Sant Pere per patró.

També hi ha bones campanes  
i rellotge al campanar,  
que a vegades marca l'hora  
i es descuida de tocar.

També hi ha bones aigües  
i no hi ha cap carrer brut,  
com que les dones són netes  
tothom té molta salut.

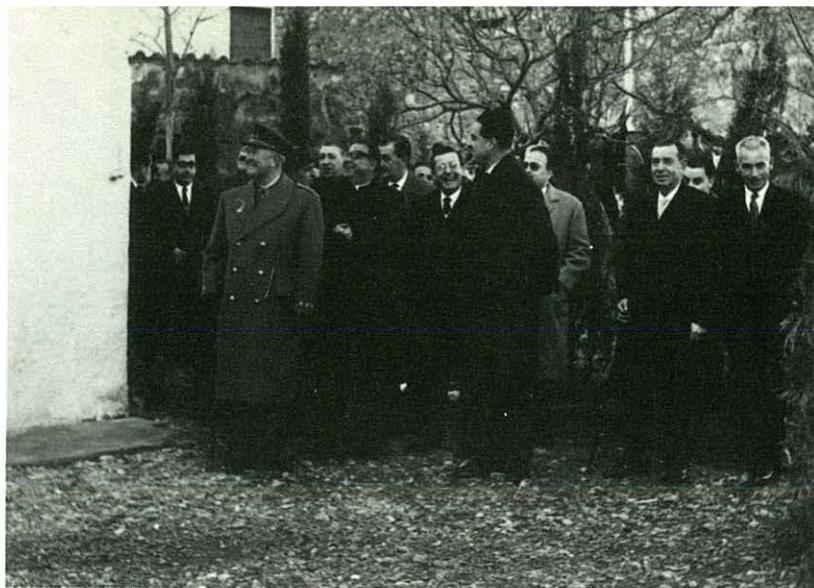
No hi ha cap apotecari  
ni tampoc cap menescal,  
i el metge està molt alegre  
perquè hi ha molt pocs malalts.

El cementiri en el poble  
sí que hi està malament,  
però això no val la pena  
perquè es mort molt poca gent.

També hi ha bones escoles  
per educar els infants,



*En Pedrera de Mata  
va compondre uns  
versos d'encàrrec per  
fer propaganda de la  
fusteria d'en Quiquet  
de Can Mas, que es  
veu en aquesta  
fotografia, en un acte  
oficial de principis  
dels anys seixanta. És  
el de l'extrem dret de  
la fotografia.*



**perquè tinguin cortesia  
el dia que siguin grans.**

.....  
**Si la gent és educada  
de renecs no en sentireu,  
perquè és la gent més baixa  
aquella que es caga amb Déu.**

.....  
**Que siga com ha de ser  
el poble de Cornellà  
i sobretot protegiu-lo  
al fuster Francesc Vilà.**

.....  
**Que per obres i per mobles  
vos podrà servir molt bé,  
tant en el ram d'ebenista  
com en treballs de fuster.**

.....  
**Per obres molt a barato,  
els mobles mig regalats,  
i podreu pagar a plaços  
que no siguin gaire llargs.**

.....  
**Tots els qui vulgueu casar-vos  
recordeu-vos d'en Quiquet**

**i encarregueu-li els mobles  
que són bons i baratet.**

.....  
**Guarda-robes, calaixera  
i bon llit amb somier,  
que per fer el joc de la pinya  
anirà d'allò més bé.**

.....  
**Estalviareu molts quartos,  
tindreu mobles excel.lents,  
que duraran, sens dubte,  
hasta que siguin dolents.**

.....  
**Si acàs teniu la desgràcia  
que algun dia ha de venir,  
que algú de vostra família  
hagi deixat d'existir...**

.....  
**Per portar-lo al cementiri,  
que és un viatge molt trist,  
vos faré per sols vuit duros  
un bagul amb el Sant Crist.**

.....  
**Molt decent i sense luxe,  
perquè costa molts diners,**

**i per anar a l'altre barri  
el luxe no val ben res.**

.....  
**Val més que enlloc de gastar-vos  
amb la caixa molts diners,  
que li poseu a l'enterro  
quatre o cinc capellans més.**

.....  
**Ja que lo que més importa  
és morir en gràcia de Déu,  
perquè si es perdés l'ànima  
de lo demés, que se'n treu?**

.....  
**Si volem guanyar la glòria  
visquem tots com a germans,  
estimant-nos com Déu mana  
i ho fan els bons cristians.**

.....  
**I amb salut i alegria  
per molts anys poguem contar  
les veritats i les mentides  
del poble de Cornellà.**

**Francesc Vilà**  
(Imp. F. Mateu-Banyoles)

## L'ESGLÉSIA PRE-CONCILIAR

16

48

**D**iffícilment es podria exagerar el paper de l'Església en la història contemporània de Catalunya i, particularment, de Cornellà. Catòlics o no, al marge de la

valoració personal de les actuacions, hem de reconèixer que l'Església marcava el ritme del temps de treball i del temps de lleure a través dels tocs de campana (matí, migdia i vespre) i del calendari anual de festes, gairebé totes de caràcter religiós; preceptuava rigorosament dejunis i/o abstinències al llarg de l'any (cada divendres, durant la Quaresma, etc...); tenia una autoritat reconeguda –preeminent– en les manifestacions socials més solemnes de la vida i la mort de les persones (bateig, casament i enterrament, a més de les dues comunions i la confirmació –d'índole netament religiosa, però amb un notable relleu social–); segons la doctrina i les creences populars, procurava la intercessió de la Verge i els sants davant Déu per apaivagar calamitats naturals de gran incidència social, com ara

pestes, secades, pedregades, etc...; des de la trona, el confesionari i la catequesi escolar i parroquial dels infants exercia un gran influx sobre la consciència de la gent, perfectament comparable a la de l'ensenyança i a l'actual de la ràdio, la televisió i els diaris.

Tot plegat conferia a l'estament eclesiàstic un ascendent social i un poder polític extraordinaris, en especial quan la vinculació de l'Església amb l'Estat era molt intensa, com després de la Guerra Civil. No deixa d'ésser significatiu, per exemple, que el rector controlés la comunitat quaresmal dels parroquians mitjançant paperetes –les quals s'havien de dipositar a la bacina en acabat de combregar–, perquè d'aquest compliment religiós en podia dependre l'expedició dels certificats de bona conducta que exigien les autoritats civils en tramitar



*La festa de Sant Antoni era una de les més importants celebracions religioses i populars de caire tradicional. La benedicció es feia després de l'ofici celebrat a la capella del mateix nom, quan el capellà tornava acompanyat dels pabordes.*

cornellà del Terri. Festa de s. Antoni. Any 1936

*Amb motiu de la peregrinació de la Mare de Déu de Fàtima arreu de Catalunya, el desembre de 1950 va tenir lloc una setmana d'acció catòlica a Cornellà.*



documentació oficial. D'aquí també, tanmateix, les xerroles habituals d'uns quants homes i joves a l'escala del campanar i a dalt del cor mentre s'estava celebrant la missa, a la qual assistien per obligació o almenys per simple convencionalisme social.

En qualsevol cas, els actes religiosos marcaven la pauta de totes les celebracions festives. Recordem, entre altres, les pràctiques de devoció popular a santa Serena, sant Roc, sant Pere (patró de la parròquia), la Mare de Déu del Remei, la Mare de Déu del Roser, santa Llúcia i sant Antoni. Les imatges d'aquests sants, santes i verges es repartien entre l'altar major i les capelles laterals de l'església, excepte la de sant Antoni, que presidia la capella del mateix nom. Al llarg de l'any els respectius pabordes i pabordesses recaptaven diners per celebrar-ne les festivitats passant la bacina cada diumenge i, antigament,

encantant donacions votives (coques, tortells pel Ram i peus de porc per sant Antoni). D'aquesta manera les festes patronals eren motiu d'animació popular –amb ball a la plaça assegurat–, una vegada s'havien realitzat els oficis religiosos corresponents.

També se celebraven les diades de sant Jaume i de la Mare de Déu del Carme, una amb ofici solemne a la capella de Pont-Xammar i sardanes a la plaça que hi té dedicada –malgrat ésser un descampat–; i l'altra resant el rosari al carrer del Carme, sota la imatge que hi ha de la Verge a la capelleta d'entremig de Cal Ferrer i Can Caselles. Aquesta –la del Carme– fou precisament una de les festes més lluïdes del poble durant la postguerra, per obra i gràcia d'en Ramon Font, el promotor entusiasta de la majoria de balls, sardanes i equips de futbol cornellencs entre els anys quaranta i setanta.

Afegim-hi encara la Missió del 1943, la setmana d'Acció Catòlica que va tenir lloc el desembre del 1950 –«bajo la presidencia de la Virgen de Fátima, la Virgen misionera, la Virgen blanca», aleshores en peregrinació arreu de Catalunya–i, no cal dir-ho, les nombroses processons d'aquella època, amb trajectes curts o llargs segons la urgència del favor celestial que s'implorava o la solemnitat de la diada. Algunes només voltaven la plaça de l'església, altres anaven cap a la capella de sant Antoni, i les del Corpus i el Divendres Sant solien enfilel el carrer del Carme fins a l'altura de ca l'Ànima. La magnificència de les manifestacions públiques de tipus religiós i el fet que per portar el tàlem sempre s'anés a cridar els majors propietaris del poble i, en tot cas, els caps de famílies benestants, evidencien clarament el tarannà de l'Església d'aquells anys, previs a la celebració del Concili Vaticà II.

*Entre els anys quaranta i seixanta va rutllar un excel·lent cor parroquial a l'església de Cornellà, constituït per un grup molt nombros de persones, algunes de les quals encara en l'actualitat hi interpreten ocasionalment cançons del seu repertori amb motiu de festes assenyalades (Nadal, Pasqua i d'altres). Deixant de banda la llista de persones que en formaven part –perquè seria massa llarga de ressenyar i potser ens oblidariem d'algú–, només citarem els dos organistes més o menys habituals de la colla, Pere Oliver i Josep Borrell, ja que pels seus coneixements musicals acomplien de fet les tasques de direcció.*

*Del conjunt de cants litúrgics, goigs i cançons interpretats pel cor, a dues o més veus, tenim constància dels següents: Tantum ergo, Cant de la Senyal de la Creu, Pregària a la Verge (fragment de «Lo romiatge de mon ànima», de*

*Victor Balaguer), Agnus Dei, Estimem al Senyor (lletra de mossèn J. Verdaguier). Te Deum laudamus (missa), Panis Angelicus, Trissagi (música de Narcís de Puig), Sia vostra gran puresa, O Sacrum Convivium, Pregària a la Verge del Remei, Sant-Sant-Sant, El virolai, Ave Maria, Pare Nostre, Les dotze van tocant, El desembre congelat, El tunc que ten tunc, les Cobles dels set Dolors, les Cobles i Goigs en «alabansa» del Santíssim Sagrament, els Goigs del gloriós Sant Antoni abat i els del Roser i de Sant Roc.*

*En definitiva, una combinació de cants propis de la vella litúrgia en llatí, composicions on s'exalcen les virtuts atribuïdes a la Verge i els sants –mitjancers entre Déu i els homes, segons la doctrina de l'Església–, textos del catalanisme tradicional de signe conservador i cançons religioses de caire festiu.*

## Goigs de Sant Roc

Deu Etern per sa clemència  
a vós, Sant Roc, nos ha dat  
perquè ens fossiu advocat  
en lo mal de pestilència.

De la humil Verge Maria  
gran devot haveu estaç  
i parlant-li amb santedat  
visitant-la cada dia.

Mostrà Déu gran meravella  
posant-vos una senyal  
de color com de coral  
i fou una creu vermella.

Al costat us ha pintada  
Jesucrist Nostre Senyor  
marcant com a bon pastor  
un anyell de sa ramada.

Cada dia un ca us portava  
un pa per vostre menjar  
i lo que vos va curar  
una font que prop rajava.

Tot Cornellà us venera  
amb molta devoció  
tinguent-vos per bon patró  
en el temps de pestilència.

## Goigs del Roser

Vostres goigs amb plaer  
cantarem, Verge Maria,  
puix la vostra Senyoria  
és la verge del Roser.

Déu plantà dins Vós, Senyora,  
el Roser molt excel·lent  
quan us feu mereixedora

de concebre'l purament,  
donant fe al missatger  
que del cel us trametia  
a Déu Pare que volia  
fóssiu Mare del Roser.

Del Sant Ventre produïda  
la planta del Roser verd,  
fou dels àngels circuïda  
i servida amb gran concert:  
i restà pur i sencer  
vostre cos amb alegria  
quan florí en l'establia  
el celestial Roser.

Quan els Reis devots sentiren  
del Roser la gran olor,  
amb l'estela ensems partiren  
per adorar el Senyor,  
i trobaren ser lo ver  
de Balaam la profecia

GOIGS  
GLORIOS SANT



DEL  
ANTONI ABAT



Abat gran y victoriós  
De Jesucrist molt amat  
Si usso sempre advocat  
Sant Antoni gloriós.  
Fill de pares cristians  
Foreu molt ben educat,  
Puig si en noblesa erau gran  
Meu gran a virtut la estat;  
Imitau los fervorós  
Promte'ls heu aventajat; etc.  
Quant sens ells heu quedat  
Douareu tots vostres bens,  
Deixant amichs y parents,  
Buscareu la solitud;  
Allí foreu molt virtuos  
Y de Crist molt amat; etc.  
Be taufa dita irritat  
Lo traider mal Esperit,  
Mil tramas vos ha urdit  
Contra vostra castedat;  
Ab la oració valerós  
Lo heu deixat burlat; etc.  
De mil modes ha probat  
De vencer vostra virtut,  
Mes quelant sempre vençut  
Cruelment vos ha tractat;  
Per sa derrota rabiós  
Per mort á Vos ha deixat; etc.  
Foreu lo primer abat



Fundador de molts convents,  
Centre'ls herejes d'Orient  
Molt prest foreu demanat:  
Combatint'los animós  
Prompte'ls heu derrotat; etc.  
Varen ser molt estimat  
De Constantí Emperador,  
Y de tot l'Arris error  
L'enemich uos declarat;  
L'hereje vil y orgullós  
Deixareu molt trist parat:  
Fore de Jesu agraciat  
Ab miracles molt brillants,  
Y de tots vostres germans  
Aplaudit y venerat;  
Socorriat bondados  
Qualsevol necessitat; etc.  
Per Crist sou destinat  
Per curar los nostres mals,  
Protejiu los animals,  
Dels homens teniu pietat  
'quest poble acut á Vos  
Ab vostre poder confiat; etc.

TORNADA

Puig que sou tan poderós,  
Contra'l dimoni malvat,  
Si usso sempre advocat  
Sant Antoni gloriós.

þ. *Amarit cum Dominis et ornavit eum.*

¶. *Stolam gloriæ induit eum.*

OREMUS

*Intercessio nos, quaesumus, Domine, beati Antonii, Abbatis, commendat: ut quod nostris meritis non volumus, ejus patrocinio assequamur. Per Dominum.*

Impressió y Litografía Carrera, Cütadana, 11.—Girona.

*Un dels goigs que cantava el cor parroquial durant els anys cinquanta, amb motiu de la festa del sant.*

com Vostra Mercè tenia  
en els braços el Roser.

Gran delit vos presentava  
vostre Fill ressucitat,  
amb cinc roses que portava  
en les mans, peus i costat,  
per les quals el Llucifer  
qui de sants l'infern omplia,  
fou robat en aquell dia  
que florí el sant Roser.

Reparada la gran erra  
d'Adam per mort cruel,  
trasplantat fou de la terra  
el Roser dalt en el cel;  
i pujant amb gran poder  
el partir no us entrístia,

contemplant Déu com rebia  
amb gran goig el sant Roser.

No fou de menor estima  
el goig de l'Esperit Sant,  
quan vingué de l'alta cima  
en vostre Col.legi Sant,  
i regà aquell planter  
que el gran Déu s'hi elegia  
per estar en companyia  
del celestial Roser.

Vostra vida ja acabada  
el major dels goigs sentís  
com a Déu sou presentada  
triomfant en Paradís;  
i Senyora us volgué fer  
del gran hort que posseïa,

col.locant-vos, com devia,  
sota l'ombra del Roser.

Manà vostra Senyoria  
als Frares Predicadors  
que de vostra confraria  
fossin instituïdors;  
i així ells la han fundada  
obeïnt vostre voler,  
dignament intitlada  
Verge i Mare del Roser.

Puix mostreu vostre poder  
fent miracles cada dia,  
presserveu, Verge Maria,  
els confreres del Roser.

## LES ESCOLES

17

52

**T**al com tothom sap, quan algú «passa més gana que un mestre d'escola» és que realment viu en condicions miserables, similars a les tradicionals del magisteri. La dita popular té, doncs –per desgràcia–, el seu fonament històric, que constitueix tot un símptoma de la proverbial migradesa de recursos dedicats a l'educació

*Fins l'any 1924 les escoles van estar situades als baixos de l'Ajuntament. Posteriorment s'hi va instal·lar la farmàcia i la central telefònica. Actualment hi ha el casal dels jubilats.*

per part de les institucions, és a dir, dels Ajuntaments i especialment de l'Estat.

Així s'explica la situació lamentable de les escoles nacionals de Cornellà a principis de segle. Desconeixem com estava l'escola de nenes pertanyent a les Dominiques de l'Anunciata –coneguda popularment com a ca les Monges, que ja existia l'any 1904 i va tancar les portes en temps de guerra–, però segons un informe mèdic de l'any 1921 el local de les escoles nacionals era «sumamente antihigiénico». *Primero: Falta de capacidad por el número de alumnos que asisten a la misma, mediendo cuarenta y seis metros*

*cuadrados poco más o menos, y según la ley y la higiene es local para cuarenta alumnos (quan en tenia seixanta). Segundo: Es deficiente en luz natural y ventilación por tener solo tres aberturas de metro de alto por setenta y cinco centímetros de ancho, porque la cantidad necesaria de aire para cada niño es de doce a quince metros cúbicos por cada hora; por lo tanto, la cantidad de aire disponible para 40 alumnos es de 480 metros cúbicos por hora de aire puro de que debe disponer el local, de lo que carece en absoluto».*

Per això l'any 1924 s'hagueren d'abandonar les aules habilitades als baixos de l'Ajuntament (el de la plaça) i



construir l'escola als afores del poble, aproximadament on ara hi ha el nou edifici municipal. La memòria de l'arquitecte, Isidre Bosch, deia que *«el nuevo edificio tendrá forma rectangular y medirá 34 metros de fachada por 11 metros de ancho o fondo; estará orientado a sureste, por ser la orientación más a propósito en esta localidad. Tendrá frente a su fachada y tocando a la misma un gran patio para la expansión de los escolares y estará dividido el patio y edificio en dos partes completamente iguales, destinada a escuela de niños una y a escuela de niñas la otra. Cada una de estas partes se compondrá de una gran sala escuela con su correspondiente vestíbulo de entrada, ropero, despacho del profesor, museo y*

*biblioteca, galería cubierta y retretes en número suficientes para atender debidamente todas las necesidades de las clases».*

La millora degué ser important, atès el desastre anterior, si bé les que aleshores es varen construir no eren pas tan ideals com ens pinta aquesta descripció, com a mínim pel nivell de població escolar de Cornellà al cap de trenta anys. L'escola de nenes ja no disposava d'habitacions complementàries, perquè s'havien convertit en aula de pàrvuls des de la seva creació; el nivell de les finestres era massa elevat, de manera que les aules no s'il·luminaven prou bé, i, per acabar-ho d'adobar, hi havia una matrícula excessiva per la capacitat del centre.

Finalment, l'any 1971 s'inaugurà el nou edifici de l'escola comarcal, –instal·lat a l'entrada de la població per la banda de Girona–, que compta amb un bon pati i unes característiques arquitectòniques força més adequades per a l'ensenyament. D'altra banda, per primera vegada es dotava Cornellà amb una escola graduada, perquè abans totes eren unitàries. Des del 1979 també hi funciona una guarderia municipal.

A part dels edificis, és obvi que caldria tenir en compte la qualitat de l'ensenyament, subjecte a les alternatives dels programes d'estudi –molt marcats pels canvis en la política educativa dels diferents governs estatals– i a la competència professional dels mestres. Així, doncs, algun dia s'haurà d'estudiar la part essencial de la història de l'ensenyament al poble de Cornellà.



*Les escoles nacionals construïdes l'any 1924, en una curiosa fotografia del 1955, amb l'envelat de la festa major plantat al pati.*

## LES «NOVILLADAS»

18



54

**S**egurament l'anècdota no tindria cap relleu especial si s'hagués produït a qualsevol poble de Castella o d'Andalusia, on l'afecció popular a les curses de braus semblaria almenys de tradició pròpia, però a Cornellà l'espectacle resultava tan insòlit que bé mereix una explicació. Perquè, efectivament, les úniques *novilladas* que s'hi han fet al llarg de la història són les de finals dels anys cinquanta i principis dels seixanta, per iniciativa d'una penya taurina molt singular –la de *Los Pedrines*–, constituïda precisament a Girona.

El promotor de la gresca va ser el Sr. Pepe Granja, funcionari d'Hisenda, que s'havia casat

amb una de les noies de cal Metge. El 29 de juliol de 1959 un periodista de *Los Sitios* el presentava com «*un hombre nacido en Chamberí, residiendo en Gerona y que estos días se le ha pegado un acento andaluz tan castizo que para sí lo quisieran los de solera*». Vet ací «*El Empresario*» del «*Coso taurino de Cornellà de Terri City*», que es muntava anualment a la plaça per celebrar «*la fiesta de España*» el dia de sant Pere, patró de la parròquia. Els socis fundadors de la penya eren una colla d'amics (metges, empresaris, advocats, policies, funcionaris, etc...), molts dels quals procedien d'altres zones de l'Estat, si bé després també s'hi afegiria gent de Cornellà.

*Les «novilladas» dels anys cinquanta i principis del seixanta, fet i fet, no eren gran cosa més que la diversió de gent vinculada al poble de manera circumstancial. Joan Moreno, «Finito», n'era un dels protagonistes principals.*

La nòmina de toreros, banderillers i picadors improvisats seria llarga i difícil de reconstruir íntegrament, sobretot si volguéssim identificar tots i cadascun dels personatges que utilitzaven sobrenom, com per exemple *El Pincel, El Entendido, Finito, El Cafeterito, El Gaji de la Escala, El Tulipán, El Feudal,*



*El Candidato, El Niño, Pinturas, Sal Monete, El Destemplao, El Plantao, El Aceitunito, El Legionario, etc.* Tenim constància escrita de la mena d'espectacle que s'oferia perquè Gil Bonancia en feia la crònica a *Los Sitios*. Ens pot servir de mostra un fragment de la que va publicar el dia 30 de juny de 1961:

*«Sale el picador sobre jumento de talla, que le obliga a montar con las piernas encogidas. Escoba en ristre, perfila una buena faena. Cambio de suerte, con un primer par regular y un segundo con tanta intención que por poco se lo clavan al becerro. El Gaji da aire al toro con la muleta, cual si fuera un mánager de boxeo o quisiera matarle de pulmonía. Tras una primera en la nalga izquierda, otra en los ijares y una tercera en hueso, atraviesa en la cuarta y el*

*becerro, tras la quinta, se sienta para que le den la puntilla».*

La crònica denota perfectament l'extravagància de la celebració, que s'iniciava el matí amb un bon esmorzar a l'hostal de la República i amb la desfilada subsegüent de la caravana cap a Cornellà. El rebombori només es calmava l'estona de l'ofici solemne a l'església, després del qual feien l'*enchiqueramiento* dels pobres vedells (*novillos*) que eren sacrificats amb penes i treballs a la tarda, enmig d'un ambient molt carregat pel beure.

En fi, sense necessitat d'allargar la descripció amb més detalls, resulta fàcil adonar-se que es tractava sobretot, del divertiment d'una camarilla provinciana vinculada al poble de manera circumstancial.



*A les «novilladas» es cantaven coses com aquestes: «corre, corre, corre toro, que venimos los Pedrines, con el salero de España. Corre, corre, corre toro, tu fiereza no me apura aunque esté medio castaña».*

## El pas-doble «Los pedrines»

En Gerona, verde joya que reluce junto al mar han nacido Los Pedrines que igual que los Sanfermines van a dar mucho que hablar.

Cuando corren a los toros por San Pedro en Cornellà seguro no les achica ningún chaval pamplonica en beber y en la espantá.

El pañuelo verde flama ha cuajado en su color la belleza del paisaje el talento y el coraje de la colla del humor.

Los Pedrines nos llamamos y con toros, vino y sol nos reimos de la vida esta tarde de corrida en un pueblecito español.

estribillo

Corre, corre, corre toro que venimos Los Pedrines con el salero de España Corre, corre, corre toro tu fiereza no me apura aunque esté medio castaña.

Corre, corre, corre toro que te esperan Los Pedrines con su alegre corazón y aquí en Cornellà de Terri probarán su valentía su alegría y buen humor.

## EL «FRENTE DE JUVENTUDES»

19

56

A principis dels anys seixanta, l'oferta d'activitats culturals i esportives per als nois de Cornellà i dels pobles veïns es va incrementar d'una manera considerable, pel fet d'haver-s'hi organitzat una delegació del *Frente de Juventudes*. La promoció d'aquestes activitats –reservades als joves que s'afiliaven a la *Organización Juvenil Española*– va ser obra del Sr. Pere Negre, un personatge molt dinàmic i certament peculiar, que s'acabava de traslladar al poble per atendre la farmàcia. De seguida es va posar en contacte amb la mainada i amb els pares, sobretot a través de l'escola, i, una vegada arrencada

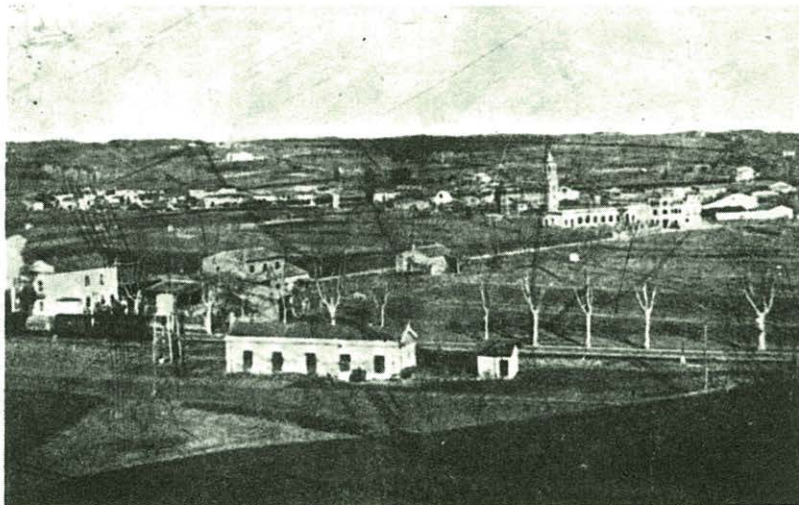
l'agrupació local, no li va costar gaire d'obtenir el suport de l'Ajuntament.

En efecte, segons consta a l'acta del 12 de novembre de 1961, la Corporació municipal va cedir gratuïtament una part de l'antiga estació del tren petit per condicionar-la com a seu de l'*Hogar Juvenil*, al qual, a més, assignava una petita subvenció anual. Al cap de mig any –el 13 de maig de 1962– la Corporació va satisfer una nova sol·licitud del delegat local, afegint-hi la concessió igualment gratuïta d'una parcel·la contigua de mil metres quadrats de terreny, «con objeto de instalar en ella una pista polideportiva para que la juventud de esta población disponga de medios idóneos con

*que practicar distintas actividades deportivas, como balonmano, baloncesto, etc... y cuidar con ello de su educación física».*

L'habilitació del local de reunió i d'esbarjo es va realitzar immediatament, amb recursos procedents de la Delegació Provincial i les quotes dels afiliats, però la pista poliesportiva no s'hi va construir mai. Per això, el 10 de novembre de 1968, el Consistori acordava «recuperar el uso y disfrute de dicha

*El local on es reunien habitualment els nois de l'OJE era l'antiga estació del carrilet, que havia deixat de prestar servei l'any 1956.*



*parcela, por no haberse cumplido dentro del plazo establecido los fines por los que el Ayuntamiento la cedió gratuitamente. Sin embargo –continuem llegint a la mateixa acta–, el propósito del Ayuntamiento (...) no es otro que permutarla con otra de mayor extensión que linda con el edificio de las escuelas de esta localidad, lo cual permitirá disponer de un amplio campo de deportes escolar, dentro del cual habrá espacio suficiente para instalar, en su día, una pista polideportiva». Aquest projecte tampoc no es portaria a terme, perquè la concentració escolar dels anys setanta va fer necessària l'adquisició d'un terreny més gran al costat de la*

*carretera fonda* (convertida després en l'avinguda de Girona), i a l'antic camp de ca la Flora –objecte de permuta– hi ha la piscina municipal.

Ara bé, malgrat la manca d'unes instal·lacions prou adequades, els cada vegada més nombrosos afiliats a l'OJE varen anar participant en competicions locals i provincials de futbol, handbol, voleibol, atletisme (curses, javelina, llançaments de disc i de pes), tir amb arc i carrabina, etc..., gràcies a les dotacions oficials de material esportiu i a l'agencament provisional del pati escolar, que aleshores disposava d'un petit camp de futbol al davant (on després

s'edificarien les oficines i magatzems de la *Hermandad Sindical de Labradores y Ganaderos*, és a dir, la Cambra Agrària actual). També s'organitzaven excursions i acampades, setmanes de la joventut i concursos de pessebres per Nadal, a més de practicar-se habitualment una sèrie de jocs de saló, com ara escacs, dòmino i ping-pong.

Aquestes activitats varen produir una certa efervescència cultural i sobretot esportiva entre la mainada i el jovent del poble, però l'empenta duraria poc, perquè el Sr. Negre només va residir quatre o cinc anys a Cornellà i el *Frente de Juventudes* anava perdent força a mesura que el règim franquista es descoloria del blau anterior. Val a dir, tanmateix, que l'agrupació local de l'OJE sempre havia funcionat força al marge de les normes oficials, tant en qüestions d'organització interna com d'orientació política. Teòricament la mainada s'ordenava en seccions de fletxes, arquers i cadets –segons l'edat– i ascendia per mèrits a *proel*, cap d'esquadra, de centúria i de grup, d'acord amb uns estatuts i un ritual de caire paramilitar. Però en la pràctica tot això només s'aplicava en certes activitats d'àmbit provincial i espanyol, com per exemple en els campaments.

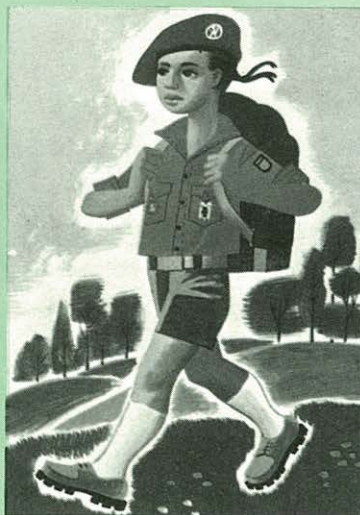
## Promesas de l'OJE

Segons els estatuts de l'OJE, el dia de Sant Ferran (30 de maig) tots els nous afiliats havien de fer –entre altres– les promeses següents:

–*"Servir a mi Patria y procurar la unidad entre sus tierras y entre sus hombres.*

–*Sentir la responsabilidad de ser español, dentro de la necesaria comunidad de los pueblos.*

–*Honrar con lealtad de mi conducta la memoria de todos los que ofrecieron su vida por una España mejor".*



D'acord amb les característiques de les històries locals de tipus tradicional hauríem de dedicar un capítol als fills il·lustres de Cornellà, és a dir, als personatges que per la seva dedicació política, religiosa, artística o professional, generalment són considerats dignes de record històric. En el nostre cas, caldria rememorar un antiquíssim arquebisbe de Carcassona natural de Cornellà, Bernard Bernat (s. XI); diversos canonges de Girona que subscriuen amb la signatura «Corneliano» en documents dels segles XIII i XIV; l'abat de Sant Joan de les Abadesses, Ramon de Cornellà (1315-1319); Narcís Coll i Prat, arquebisbe de Caracas a principis del segle XIX, i algun altre prohoms de característiques similars. Són notícies curioses, si voleu, però l'anecdòticari no ens serveix per entendre res de la història, ni potser aquesta gent va fer cap aportació especial al poble, forjat en gran mesura pel treball diari de moltes generacions anònimes de pagesos, artesans, etc... De tota manera seria prou interessant conèixer la biografia dels personatges en qüestió i situar-los realment dins la història.

*En Ramon Font i Macià, sastre, va arribar a Cornellà als 37 anys i aviat fou un dels homes més plenament arrelats.*



Ara per ara, ens trobem igualment mancats d'informació respecte al grup de músics cornellencs que l'any 1917 va participar en la fundació de l'orquestra Selvatana –concretament Josep Comas, Joan Casadevall, Cebrià Gratacós i Pere Arpa–, com també caldria documentar el «Trío Victoria», format per Miquel Jou (de can Salvany), Josep Casadevall (de ca l'Aurora) i Jaume Baró (de ca la Lia). Ens preguntem ¿com s'explica l'existència de tants músics a un poble de pagès de principis de segle?, ¿què tocaven?, ¿on?, ¿podien viure de la música?... Potser algú hi podrà donar resposta.

Assenyalem, finalment, l'interès que podrien tenir les memòries i biografies personals de tothom per entendre a fons la història col·lectiva. A nivell local caldria comptar, si més no, amb l'experiència d'aquelles persones que han participat d'una manera molt activa en la vida comunitària, com en Joaquim Badosa («Quimet Cargol») i en Ramon sastre (Font, de cognom). Inclourem, doncs les traces de les seves biografies, tot esperant que algun dia s'escriuin amb detall.

## EN RAMON SASTRE

Ramon Font i Macià, fill de Besalú i sastre d'ofici, fou durant molts anys el gran promotor de les festes i equips de futbol de Cornellà. Heus ací les ratlles més significatives de la nota que li dedicava Vicenç Reixach en el *programa de la festa major* de l'any 1983:

«Qui no el recorda? Era un enamorat de Cornellà, encara que no ens fos fill. Va arribar al nostre poble quan tenia trenta-set anys, i ben ferm que arrelà entre nosaltres! Des de l'any 1941 fins el 1949 va encarregar-se d'organitzar la festa del carrer del Carme. No en va tenir prou amb aquella feïnada que el mateix any 1941 carregava sobre les seves espatlles la

responsabilitat de la nostra entranyable festa major... i això durant trenta anys, ja que va deixar-ho el 1971.

Pel que fa a la seva afició a l'esport, recordem-lo com a president de l'«Agrupació Esportiva Cornellà», perquè durant aquells anys s'inaugurà primer el camp de futbol de la Bòbila i després el de la Terrera, mentre l'equip obtenia molt bons resultats».

## EN QUIMET CARGOL

Joaquim Badosa («Quimet Cargol» de malnom o motiu) va néixer a can Cargol de Borgonyà el 25 d'abril de 1925. És vidu de Lola Sabà. Ha treballat de fuster a Cornellà i durant molts anys a can Gimferrer de Banyoles (la fàbrica de «Les Saques»). Ara fa de conserge a l'escola. Esbossà la seva biografia en l'*Auca de la festa major* de l'any 1982, de la qual transcrivim uns quants versos a continuació:

Més o menys als anys quaranta  
jo vaig venir a treballar  
de fuster i ebenista  
amb en «Quiquet» de can Mas.



*En Joaquim Badosa, fill de Borgonyà, ara fa de conserge a les escoles. Ha deixat escrits, en versos, els seus records de joventut.*

No hi havia gaires coses  
per poder-nos divertir  
era acabada la guerra  
que molt ens va fer patir.

Anàvem als prats del Terri  
encara no contaminat  
i..., malgrat que algú no s'ho cregui,  
molts ens hi havíem banyat.

Més tard s'inaugurà el cinema  
cosa nova a Cornellà  
i per veure més pel.lícules  
d'operador hi vaig treballar.

Per passar-hi les vesprades  
els afeccionats al teatre  
formàvem un grup artístic  
amb un èxit formidable.

Vàrem representar moltes obres  
i calia estudiar,  
però la que més jo recordo:  
«El marquès de Cornellà».

Deu anys es varen fer «toros»,  
també hi vaig participar  
amb la penya «Los pedrines»,  
que al passar feia tronar.

Encara que no sé solfa  
sempre m'ha agradat cantar  
i amb el cor parroquial  
jo també hi vaig refilar.

Sempre que s'ha organitzat quelcom  
jo hi he participat  
m'agrada col.laborar en les coses  
si es fan de bon grat

Ara estic a les escoles  
on molts infants hi ha,  
a tots tinc en molta estima  
encara que em fan cridar.

## LES ELECCIONS

20

60

Les primeres notícies que hem trobat sobre eleccions realitzades a Cornellà es refereixen a les de la Solidaritat Catalana, –de l'abril de 1907–, quan totes les forces polítiques catalanes s'aplegaren sota una mateixa coalició per tal de fer front a la candidatura dels partits dinàstics. En aquestes eleccions de diputats, el poble de Cornellà –que curiosament pertanyia al districte electoral de Torroella de Montgrí– atorgà quasi el 60 % dels vots a la candidatura catalanista, amb una participació que s'acostà al setanta per cent del total del cos electoral.

D'altra banda, gràcies a un acord de la Municipalitat,

*Poc abans de les primeres eleccions municipals democràtiques es va inaugurar el nou edifici de l'ajuntament, en concret l'any 1978.*



sabem que els regidors cornellencs també sintonitzaven amb les reivindicacions catalanistes d'aquells anys. En el ple del dia 12 de gener de 1919 l'Ajuntament recolzà una proposta de la Mancomunitat de Catalunya en la qual es reclamava l'autonomia municipal i de Catalunya, i per això acordà que l'alcalde, Joan Masó i Guillamet, assistís a l'Assemblea d'Ajuntaments que s'havia de celebrar a Barcelona, per tal de corroborar-ho amb el seu vot.

Més endavant, durant els anys de la Segona República, les forces catalanistes i republicanes van ser majoritàries arreu del municipi, fins l'ensulsiada del 1939.

Calgué esperar molts anys per tal que es pogués tornar a exercir la democràcia amb

normalitat. Després del llarg parèntesi de la dictadura, a partir de la mort del general Franco s'engegà un procés de reforma política que passà per la celebració d'unes eleccions generals el juny de 1977. A Cornellà les guanyà l'anomenat Pacte Democràtic per Catalunya –una coalició electoral que aplegava gent de Convergència, Reagrupament Socialista i un sector dels demòcrata-cristians– amb poca diferència de vots respecte a la UCD i als Socialistes de Catalunya.

Dos anys més tard, concretament el març de 1979, se celebraren noves eleccions generals –una vegada aprovada la Constitució– i a Cornellà les guanyà el partit governant d'aleshores, la UCD, seguit a una certa distància pels socialistes i, ja molt més allunyada, la coalició electoral

de Convergència i Unió. A les darreres eleccions generals d'octubre de 1982 la victòria fou per als socialistes, guanyadors també arreu de tot l'estat.

En canvi, les eleccions al Parlament de Catalunya, tant les del 1980 com les darreres del 1983 van representar la victòria, aclaparant en les darreres, de la coalició CiU que també guanyà arreu de Catalunya i governa les institucions autonòmiques catalanes.

Finalment, els resultats de les eleccions municipals dels anys 1979 i 1983 concorden plenament amb la tendència d'arreu de Catalunya i de l'Estat Espanyol, en el sentit que el primer alcalde de la nova democràcia —Josep Corominas— va guanyar-se la reelecció. L'any

## Resultats electorals

### Eleccions municipals

1979: Candidatura Independent i Democràtica - 6 regidors.

Agrupació d'Electors Independents - 3 regidors.

1983: C i U - 8 regidors.

Esquerra Republicana de Catalunya - 1 regidor.

### Eleccions generals i al Parlament de Catalunya


	Elec. Gen. 15-VI-1977	Elec. Gen. 1-III-1979	Parlament 20-III-1980	Generals 28-X-1982	Parlament 29-IV-1984
Pacte Dem. (C i U)	235	84	379	408	713
U.C.D.	191	275	119	18	-
P.S.C.	120	177	77	186	76
U.D.C. i C.C.	67	-	-	-	-
Independents	54	-	-	-	-
Lliga de Cat.	47	-	-	-	-
P.S.U.C.	33	35	29	28	9
A.P. (Coalició Pop.)	21	-	12	152	51
E.R.C.	5	31	92	198	57
N.E.	-	-	23	5	12
F.N.	-	-	2	1	-

1979 es presentava com a cap de llista d'una «Agrupació d'Electors Independents i Democràtica», i el 1983 va

encapçalar una llista de Convergència i Unió, en qualitat d'independent.

61

17 de noviembre de 1948.



EL ALCALDE DE GERONA

Particular

El asunto se refiere a que debe enviarse acta de votación como si se hubieran celebrado elecciones, sus artículos 15 que aquí fueron proclamados por el artículo 21 (antes artículo 29).

Sr. Secretario del Ayuntamiento

CORNELLÀ DE TERRI

Muy señor mío: Obedeciendo instrucciones del Gobierno Civil de esta provincia, por la presente le ruego se sirva acudir a mi despacho antes del próximo sábado y de recibir este con poste prioridad antes del día 23 de los actuales, pero siempre mejor y mucho más ventajoso, sábado próximo, a fin de orientarle sobre una cuestión de carácter profesional. De no hallarme en mi despacho, la Secretaría le facilitará dichas orientaciones.

Aprovecho la ocasión para saludarle muy atentamente.

*Cecilio Corominas*

La nota a mà afegida en aquesta eloqüent carta de l'alcalde de Girona al secretari de l'Ajuntament de Cornellà, l'any 1948, diu: «Debe enviarse acta de votación como si se hubieran celebrado elecciones, no obstante que aquí fueron proclamados por el artículo 21, antes artículo 29».

*Josep Figa i Torrent  
Joan Poch i Vicens  
Joan Portella i Comas  
Josep Corominas i  
Feliu*



## ALCALDES DEL MUNICIPI

1910-1912 Narcís Bosch Oliva  
1912-1914 Tomàs Geli Sarquella  
*Alcaldes de barri*  
(nomenats el 7 de gener de 1912):  
Cornellà - Narcís Bosch Oliva  
Corts - Martí Angelats  
Sords - Bernard Feliu  
Borgonyà - Ramon Surina  
Pujals dels Cavallers - Modest Casademont  
Pujals dels Pagesos - Narcís Cros Ros  
1914-1916 Tomàs Geli Sarquella  
*Alcaldes de barri*  
(nomenats el 9 de gener de 1916):  
Cornellà - Narcís Bosch Oliva  
Sords - Josep Padrosa Planas  
Corts - Pere Farró Mercader  
Borgonyà - Josep Duran Nierga  
Pujals dels Cavallers - Daniel Poch Carreras  
Pujals dels Pagesos - Jeroni Reig Martorell  
1916-1918 Francesc Frigola Carreras

1918-1920 Joan Masó Guillamet  
1920-1922 Joan Masó Guillamet  
1922-1923 Francesc Frigola Carreras  
1923-1924 Pere Güell Riera  
1924-1928 Andreu Comas Comas  
1928-1930 Martirià Figa Sala  
1930-1931 Ramon Geli Moragas  
1931-1933 Ramon Geli Moragas  
1933-1934 Josep Coll Comas  
1934-1936 Joan Juncà Badosa  
1936-1936 Jaume Pey Serramitjana  
1936-1937 Isidre Colomé Fabregó  
1937-1939 Andreu Campasol Padrosa  
1939-1939 Josep Coll Comas  
1939-1942 Joan Jou Portella  
1942-1953 Josep Figa Torrent  
1953-1967 Joan Poch Vicens  
1967-1979 Joan Portella Comas  
1979-1983 Josep Corominas Feliu  
1983-... Josep Corominas Feliu





*L'església de Cornellà, en una fotografia de l'any 1911.*

## **RECTORS DE LA PARRÒQUIA**

<b>1890-1894</b>	<b>Martí Franquesa</b>
<b>1894-1922</b>	<b>Joaquim Abella</b>
<b>1922</b>	<b>Jacint Camps (encarregat)</b>
<b>1922-1926</b>	<b>Josep Muntaner</b>
<b>1926-1939</b>	<b>Sebastià Puig</b>
<b>1939-1945</b>	<b>Joaquim Grabulosa</b>
<b>1945-1946</b>	<b>Francesc Orriols (encarregat)</b>
<b>1946</b>	<b>Lluís Blanch (encarregat)</b>
<b>1946-1975</b>	<b>Josep Trullàs</b>
<b>1975</b>	<b>Josep Puig (encarregat)</b>
<b>1975-1978</b>	<b>Joaquim Casadevall</b>
<b>1978-1982</b>	<b>Pere Teixidor</b>
<b>1982-...</b>	<b>Pere Carreras</b>

## L'ARBRE DEL MAIG

21

64

L'origen i la significació del «maig» encara actualment és objecte de controvèrsia. Segons la tradició popular simbolitza l'alliberament dels «mals usos» feudals, particularitzats en el dret de cuixa imposat a la població. Hom pensa que el costum de penjar els corns o banyes dalt del «maig» significa el triomf del poble sobre la pràctica dels feudals de desflorar les donzelles del seu territori la primera nit de casades. Altres hi han volgut veure el record d'un engany fet per una donzella al senyor del poble, que pretenia exercir aquest mal ús.

Alguna vegada també se n'ha fet un plantejament més erudit i més deslligat de les llegendes

que han pervingut oralment de pares a fills. En aquest cas l'origen es busca a les antigues festes paganes, de manera que la del «maig» simbolitzaria la veneració dels arbres com a autèntiques divinitats fecundants de la terra, dels homes i dels animals. Atès que generalment aquestes festes se celebraven durant la primavera, el fet que a Cornellà s'escaigui el dilluns de Pasqua s'interpreta com a resultat que l'Església assimilés la festa: l'hauria cristianitzada i en canviaria la data de celebració. Segons el folklorista Violant i Simorra, aquesta darrera seria la hipòtesi més versemblant. Quant a les banyes que es penjen al capdamunt de l'arbre *«podria representar una reminiscència d'ofrena o dedicatòria de l'arbre a una divinitat procreativa*

*silvestre del bosc, de la selva o del camp».*

Què hi ha de cert en tot això? Ara per ara no ho sabem pas. Nosaltres ens quedaríem amb la tradició feudal, tot i que difícilment té res a veure amb el «dret de cuixa», perquè a Catalunya sembla que no s'havia exercit mai. Tanmateix de «mals usos» i drets feudals, n'existien molts altres, i és fàcil d'entendre que un record d'aquesta mena s'incorporés a la tradició, probablement d'origens pagans.

El rite de la plantació de l'arbre

*En aquesta fotografia de la festa es veu com la desapareguda masia de Can Pla s'utilitzava perquè els mossos aixequessin l'arbre des del teulat.*



## El ritual de la festa

La tradició del "maig" s'estén per tota la zona del Pirineu català i aragonès, fins al País Basc. El ritual de la festa presenta moltes variants, com ara la que Joan Amades atribueix a Cornellà. La descripció de l'esmentat folklorista és la següent:

"A Cornellà de Terri per la Pasqua florida plantaven enmig de la plaça el pollancre més alt i més cepat que trobaven en el terme. Era conduït a la població pel jovent més garrut amb una certa solemnitat i cerimònia. El pelaven i polien ben bé. Al cim hi afegien una cima de pi ben grossa i ben bonica.

Durant tot l'any guardaven totes les banyes de bous que es mataven al poble per tal de poder-se guarnir l'arbre amb el major nombre possible. Posaven les més petites a la part baixa i procuraven que anessin augmentant de mida tal com més amunt de l'antena les clavaven, de manera que les més grosses anessin a la part superior de l'arbre.



Les banyes servien de penjadors de pollastres. Hom feia el joc de la cucanya. Per guanyar un pollastre havien de pujar fins al cim del pal, agafar la bèstia i tornar a baixar sense que els hagués caigut de les mans. Aquesta festa gaudia de molta popularitat per tota la rodalia i acudia molta gent dels pobles del voltant a

*L'origen i la significació del «maig» encara actualment és objecte de controvèrsia.*

*Segons la tradició popular simbolitza l'alliberament dels «mals usos» feudals. Aquesta és una de les fotografies més antigues que se'n conserven, de l'any 1911.*

presenciar-la. Davant de tot el poble i amb certa cerimònia i reverència era hissat el pollancre, al cap del qual hom havia lligat diverses cordes per tal de facilitar l'operació, puix que hom tenia com de mal averany no enfilar l'arbre per altre procediment que estirant-lo amb cordes fermades al cim. Hom procurava que les banyes clavades al tronc restessin encarades vers l'indret on vivia el darrer casat de l'any, al qual sembla que hom tractava de dedicar les banyes dins d'un pla humorístic i maliciós alhora".

(\*) Cfr. AMADES, Joan: "Costumari català", vol. III, p. 363.

és de mal datar; de fet, es perd en la llunyania del temps. Només se'n conserva el record i fotografies dels primers anys d'aquest segle. La festa fou suspesa durant la dictadura del general Primo de Rivera; es va recuperar durant la Segona República i es tornà a prohibir l'any 1939. La represa actual de la celebració arrenca de l'any

1976, a la qual es va afegir l'anomenada «dansa del cornut».

La plantada és precedida cada any pel mateix cerimonial. El Divendres Sant uns quants homes van a tallar l'arbre –un poll o un àlber– dels més alts del terme, li esporguen bé el brancatge i el deixen a punt per

al dilluns de Pasqua. El dia de la festa, cap a migdia, un grup de veïns el planta a la plaça, amb l'ajut d'un joc de cordes, mentre una cobla interpreta l'himne dels segadors quan, al final, és hissada la senyera. Darrerament el ritual es complementa amb un seguici festiu a l'entrada del poble, amb «majorettes» i banda local.

## EL BALL DEL CORNUT

22

66

**E**l ball del cornut és un complement incorporat de fa poc temps a la plantada tradicional de l'arbre de «maig». No sembla pas tenir precedents històrics en aquestes contrades. Segons l'eminent folklorista Joan Amades, que descriu aquesta dansa antiga, el cornut cabriolava de debó, mentre la resta de jovent es movia al voltant amb moviments poc acusats: *«El cornut saltava i ballava entre ells amb gran lleugeresa. Fetes tres diverses menes de ball rodó, l'heroi es posava al cap de la colla, que trencava la rodona per a estendre's en tira; llavors iniciava un seguit de cargols, mudances i farandoles al seu gust, primer només al voltant de*

*l'arbre i després pels carrers fins voltar la població».* Val a dir que el cornut duia dues banyes molt grosses al front.

Hom creu que aquest ball té un origen religiós. Per alguns seria un record d'antigues cerimònies de preservació i protecció col·lectiva, però també n'hi ha del parer que arrenca del culte a les divinitats fluvials, en aquest cas, del riu Terri, les aigües del qual han regat i fertilitzat secularment tota la vall.

A Cornellà, un esbart de parelles ballen la dansa. En acabar, una cobla interpreta quatre sardanes. Darrerament s'han incorporat al seguici festiu un grup de «majorettes» –que fan una mena de cercavila pel

poble– i els dansaires es guarneixen amb el «vestit típic català», com la colla de gent que porta l'arbre del maig cap a la plaça.

*A Cornellà la dansa és ballada per un esbart de parelles del poble. En acabar, una cobla interpreta quatre sardanes.*



## Com es balla

Segons el text i les il·lustracions de Joan Amades, la dansa del cornut es ballava d'aquesta manera(\*):

"Els ballaires feien ball rodó entorn de l'arbre de les banyes, mentre el cornut, sol, saltava lleugerament tot voltant per l'interior de la rodona, tal com pot veure's a la figura 2. Fetes unes rodades, els ballaires es deturaven i es deixaven anar de

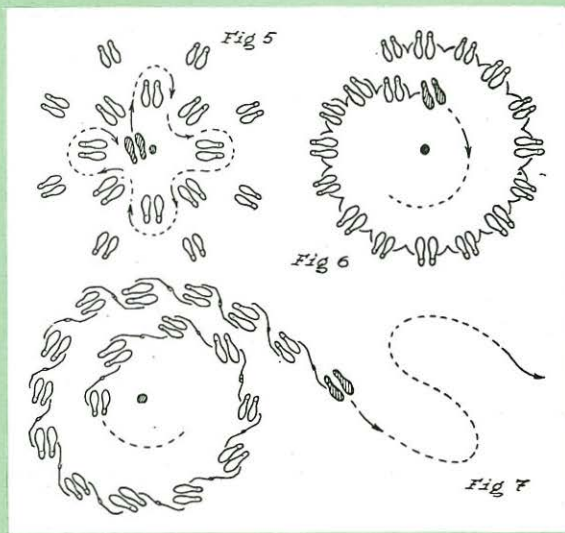
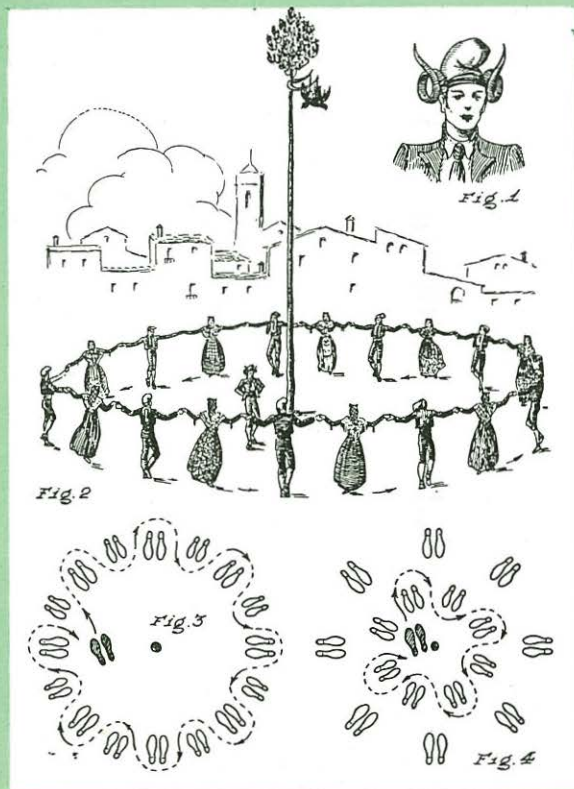
mans, mentre el Cornut seguia saltant i botant, serpentejant per entre la rodona, segons assenyala el gràfic 3.

Seguidament les dones avançaven un parell de passes vers el centre del rotllo i el Cornut repetia la passada serpentejant per entre la petita rodona de les balladores, com marca el gràfic 4. Fetes tres

rodades, les balladores tornaven al seu lloc i els ballaires imitaven la figura d'elles, és a dir, s'avançaven tres passes vers el centre del rogle, i el Cornut repetia la passada entre ells com havia fet amb llurs companyes (fig. 5). Fetes altres tres passades, el Cornut prenia una balladora per la mà, trencaven la rodona, i la colla s'agafava en tira que evolucionava lliurement a gust i caprici del Cornut capdanser, que solia lliurar-se a tot un seguit de cargols i serpenteigs, corrent carrers enllà amb tota la colla (figs. 6 i 7)".

*El ball del cornut és un complement incorporat de fa poc temps a la plantada tradicional de l'arbre del "maig". No sembla pas tenir precedents històrics en aquesta contrada. Joan Amades va recollir-ne els passos en el «Costumari Català».*

(\*) AMADES, Joan: "Costumari català", vol. III, p. 908.



# LA FESTA DE SANT ANTONI



*La festa de sant Antoni, en un any significatiu: 1936.  
Els genets formen amb el pendó davant la capella.  
Poc podien imaginar que poc després la festa quedaria interrompuda uns anys.*

*La festa de Sant Antoni era important i, sobretot oportuna: al bell mig del mes de gener, sense cap altra festa immediata. O sigui, que la gent tenia ganes de fer-la.*

*Els nens petits i algun galiàs recollien, dia rera dia, cadires velles, caixes, feixos de canyes, de llenya, d'esbarzers, cistells i coves foradats, i ho apilàvem tot a la plaça, per preparar la gran foguera que s'encenia després de les vespres de la capella de sant Antoni. Aquella nit el poble es reunia per contemplar amb alegria, –i tota una mena de reverència–, la*

*destrucció de la matèria pel foc.*

*L'endemà, ben aviat, els homes treien les eugues al carrer o a l'era i les raspallaven amorosament fins que les tenien ben netes i lluentes. Les aparellaven amb una brida enllustrada, alguna flor, un llaç de colors... i cap a la plaça. L'espectacle era únic. Començaven a baixar els de les Cases Noves, Pont-Xammar, Armadàs, Can Dalmau i algun de Sords. Sempre esperàvem amb expectació l'arribada de l'Aleix de cal Ferrer, que menava un cavall negre de remunta, net i brunyit, amb*



*La festa, en la represa de postguerra. La fotografia correspon a l'any 1944.*

**els cascos pintats i una gallardia digna d'un model de Miquel Àngel. A poc a poc, la plaça s'omplia d'animals empolainats.**

**La benedicció es feia després de l'ofici a la capella, quan tornava el celebrant acompanyat dels pabordes, que muntaven cavalleries i portaven el pendó. L'orquestra desfilava tot davant, tocant una marxa. Mossèn Trullàs es posava normalment cap a cal Metge; els animals passaven per davant seu, d'un a un, i els tirava aigua beneïta amb l'aspersori. Al costat, hi havia l'escolà, amb una bacina a les mans per**

**recollir almoïna.**

**Acabada la benedicció, començava la gresca. Els pabordes i tothom que els volia acompanyar feien una volta a cavall per tot el poble. Molta gent els convidava a menjar bunyols i a beure moscatell, de manera que la cosa s'anava animant i a les sardanes del migdia ja n'hi havia que saltaven més del compte. Després, a dinar. Un bon dinar, amb convidats, familiars i amics.**

Cf. Pere Oliver. «Les altres festes de Cornellà: la de Sant Antoni». Programa de la festa major 1984.

## SEGELLS I ESCUTS

23

70

**E**l segell s'originà en la necessitat d'un símbol que donés validesa i autenticitat a un document, tant si era per a un particular com per a una institució pública. Tot i que es feia servir molt antigament, es pot dir que, a Catalunya, l'emprar-lo es reservà als estaments reials, nobles i eclesiàstics fins ben entrada l'Edat Mitjana.

La generalització de l'ús del segell coincidí amb l'augment de les transaccions comercials dels segles XVII i XVIII i la creixença paral·lela de les burocràcies municipals. L'antic segell, usualment de cera o de paper, es reemplaçà per un senyal senzill que deixava la

seva empremta damunt el paper que hom pretenia d'autenticar. L'ús habitual del segell en tota mena de paperassa feia que es malmenés ràpidament, i la necessitat de substituir-lo per un altre explica en bona mesura la freqüència dels canvis iconogràfics. Normalment, el dels municipis duia marcat el nom del poble, sense cap mena d'il·lustració ni de decoració.

D'aquests segells primitius en derivaren de vegades els escuts municipals, els quals solien incorporar signes típicament heràldics. De segells, se'n



*Borgonyà,*



*Corts,*



*Cornellà,*



*Pujals dels Cavallers,*





Ravós.



Sords.



Santa Llogaia.

conserven de tots i cadascun dels pobles del municipi (Cornellà de Terri –sovint amb un corn al bell mig–, Borgonyà, Corts, Sant Andreu de Terri, Ravós, Santa Llogaia, Pujals dels Cavallers, Pujals dels Pagesos i Sords) i també algun del conjunt de la vall de Cornellà.

L'escut actual del municipi –segons l'heraldista Armand de Fluvià– és romboidal, amb fons gules –és a dir, vermellós– i amb un corn de caça d'or, inspirat en el que s'emprava l'any 1729. Procedeix de la família Cornellà que havia senyorejat el poble durant l'Edat Mitjana (al seu escut, hi havia tres cornelles d'or, en camp d'argent o d'atzur).

Molt curiosa, però sens dubte llegendària, és una altra interpretació de l'escut actual del poble. Hom conta que quan abans es tocava el corn des de Cornellà –com que el poble està situat enmig d'una vall– el seu so s'estenia per tots els pobles de la rodalia i aleshores la gent exclamava: «el corn d'allà», fins que, amb el temps, d'aquesta expressió, n'hauria derivat el topònim «Cornellà».

## Feina de rodamóns

Tradicionalment els segells eren fabricats per artesans. Quan se'n feia un ús intensiu duraven poc, i per això calia substituir-los sovint per altres de nous. Aleshores també solien canviar la seva forma i la disposició de les lletres o signes(\*).

“Els segells de negre d'estampa en un principi eren fets de boix, segell i mànec d'una sola peça. Pels pobles passaven uns rodamóns que per pocs diners gravaven sobre un tronc de boix tornejat i prefabricat el segell municipal, notarial o oficial. Hi tenien tanta habilitat i pràctica que feien la feina amb gran rapidesa. Més aviat era un ofici exercit per italians, que a la mateixa època també venien els “santi di guxi” (se'n veuen d'il·lustrats a les auques d'oficis i rajoles catalanes dels segles XVII i XVIII). Generalment aquests gravadors tenien molta feina, perquè a molts pobles no disposaven de cap coixinet i els emmascaraven al foc de tal manera que ben aviat es cremaven. Aquest fet explica el per què en un mateix poble, en qüestió de pocs anys, hi trobem segells similars però diferents, tal com succeeix a Cornellà de Terri, Sords, Borgonyà, Sant Andreu i Pujals”.

(\*) Cfr. VILARDELL i BAQUÉ, Joan: “Notes de sigil·lografia municipal a la vall del Terri” a *Cornellà de Terri. Pregons i estudis*, Ajuntament de Cornellà, 1986 (en premsa).

**Orografia.** Ens trobem sobretot amb topònims descriptius: La Punta, El Puig.

**Hidrografia:** Conté el fons de topònims més antics i, per tant, d'interpretació més difícil. El nom mateix del riu Terri, si no ve del llatí *terreus* («de terra»), és probable que sigui pre-romà. El riu Romansà pot tenir quelcom a veure amb «romans» (cala petita en un riu). Marmanya, segons Alcover, és una «verdura, hortalissa o fruita per a vendre en les places o carrers», malgrat que aquesta accepció no sembla semànticament apropiada per a una riera. Més fosca encara és l'etimologia de Garrumbert i Puntís. Aquest sembla derivar de «punta», mentre que el primer potser té una arrel onomatopèica. L'etimologia de Matamors sembla evident, però resulta enigmàtica pel seu sentit. Per últim, Revardit, de «riu ardit», segons Alcover.

**Fonts.** Són designades amb antropònims (font de can Farró, d'en Salvany), hagiotopònims (font de Sant Jaume) o mots descriptius (font del Ferro).

**Nuclis de població.** Designats per hagiotopònims (veïnat de Sant Jaume, barri de Sant Antoni), noms de cases (veïnat de can Farró, can Ferran, can Ribes, can Xec), descriptius (La Bruguera, de bruc; les Cases Noves), i un possible antropònim: l'Ermadàs.

**Vies de comunicació:** La carretera Fonda, El camí d'en Quel (probablement de Miquel) i les Estrades, mot que deriva del llatí *strata* (camí empedrat o calçat), segons Coromines.

**Bosc.** La major part porten el nom del seu propietari: La pineda d'en Dalmau, el bosc d'en Serra, el bosc d'en Formiga, el bosc d'en Riera, el bosc del Metge. Altres

són descriptius: El Bosquetó, el bosc de Pujals, el Bosc de la Bastida.

**Camps i paratges.** a) Amb el nom o motiu del propietari: camp d'en Grau, camp del Vicari, camp del Frare, camp del Governador, costa d'en Figueres, feixes d'en Riera.

b) Descriptius de les característiques del terreny o d'allò que s'hi produeix: camp rost (terreny que té un pendent considerable, inclinat), camp de les pedres, camp nou, camp llarg, feixa llarga, feixa curta. La peça estreta, l'Artiga (paraula d'origen basc que significa arrabassar el bosc per fer-hi conreus). El Parral (de parres), el Vinyot, camp de les patates, dels Bucs, (rusc d'abelles), del Pla, del l'Erm, de l'Olivet, dels Cirerers, de la Mota (segons Alcover pot ésser un munt de terra i pedres usat per assenyalar una partió, o bé un tros de terreny erm enmig d'altres terres conreades), camp del Bou, de l'Horta, de les Granges, de la Bassa, de les Ribes, del Noguer, del Viver, del Regadiu, de la Vinya, del Transformador, el Campàs, etc.

c) Topogràfics, referents a la situació o accidents naturals: camp de l'Església, camp de la Casa, camp del Terri, del Comanell, de la Farga, del Garrumbert, del Romansà, de la Carretera, del Serrat, del Bosc, del Cementiri, etc.

Se'n troba algun d'enigmàtic: Gramundi pot tenir relació amb Agramunt (de «agro montis», segons Alcover). «Fel» pot tenir quelcom a veure amb l'herba felera. La gorga de l'Ou pot ésser de l'Eudald (Ou és Eudald en català antic, segons Alcover). Aixana sembla ésser com aixena (matèria que es treu de les comunes per usar-la com adob). Tribana és el nom de la barrina del fuster, però resulta estrany per un camp.

Alguns topònims són antics apel·latius caiguts en desús: La Coromina ve del llatí *condomina* (camp adjacent a un mas) i té el



*Cal Flequer, actual  
can Valls. Joan Costa  
amb les  
treballadores, al  
magatzem dels alls.*

73

sentit de «camp bo i situat a proximitat d'una pagesia» (Coromines). «Coma», mot procedent del celta *cumbos*, vol dir valleta poc fonda (Coromines). Quintana, segons Alcover, és un tros de terra immediat a una vila o un altre nucli de població, o també un camp de conreu, immediat a la casa d'una masia. Aixarmades és el mateix que artigades, mot del qual ja hem parlat. La Canova és ca Nova, és a dir, casa nova (Alcover).

El conjunt d'aquests topònims ens dona una imatge de romanització total, tal com era d'esperar en una vila colonitzada pels romans, segons demostra el mateix nom de Cornellà, típic de *fundus* romà.

Finalment, podem fer esment dels noms de les cases, que es poden classificar en quatre tipus bàsics:

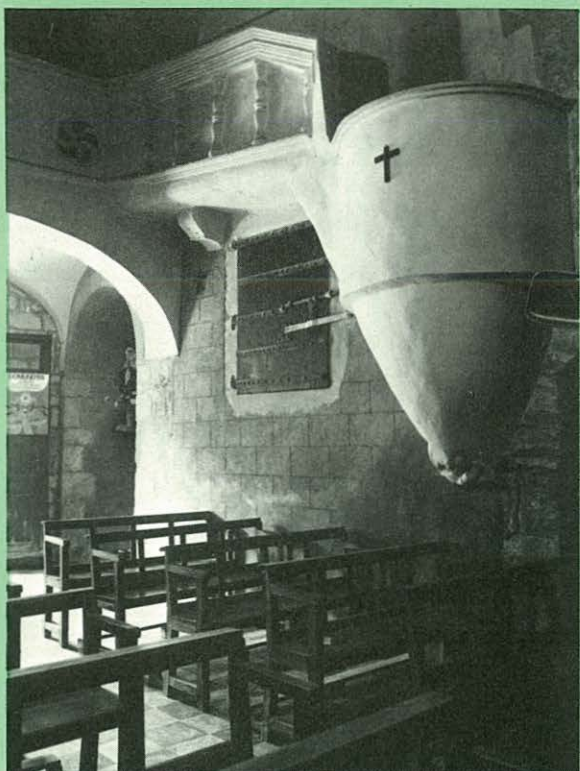
a) Antropònims, que són la majoria: Cal Ros, Can Badosa, Can Salvany, Can Manel, Ca l'Anna, Can Poch, Can Masó, Can Nadal, Ca la Flora, Ca la Lola, Can Gasau, Can Gaspar, Ca la Julita, Ca la Tuies, Can Sala, Can Figa, Ca l'Aleix, Ca l'Andreu, Can Pigem, Can Narcís, Can Serra, Can Feliuet, Can Milio, Can Renart, Ca l'Andreu, Can Mas, Can Quiquet, Can Valls, Can Caselles, etc.

b) Malnoms, motius: Cal Gavatx, Can Lluís Borratxo, Cal Negre, Can Xeixa, Can Fasol, Ca Lalà, Cal Xarito, Cal Menut, Can Carbasseta, Can Cardet, Can Burres, Can Sorrilla, Cal Cucut, Cal Rei, Can Bon Jan, Cal Nen, Can Xapes, Can Rata, etc.

c) Oficis: Cal Ferrer, Cal Sastre, Cal Sabater, Cal Cisteller, Cal Carreter, Cal Fuster, Cal Metge, Cal Cadiraire, Cal Majordom, etc.

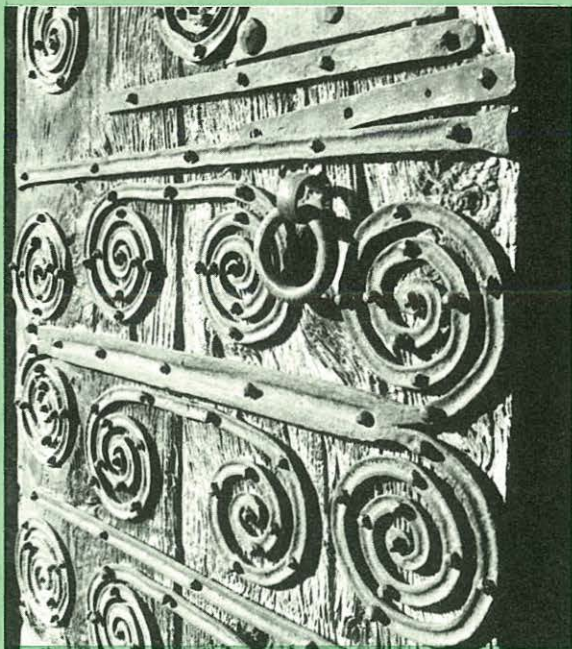
d) Topònims: Can Comes del Terri.

# UN RIC PATRIMONI



*A dalt: a l'esquerra, una fotografia de l'església de Ravós feta l'any 1916. S'hi veu la magnífica trona esculpida. A la dreta, una fotografia actual, en què es veu la destrucció de la trona feta el 1936.*

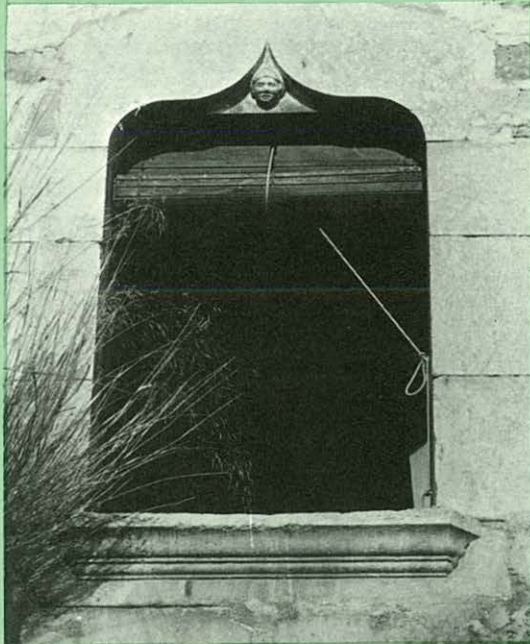
*La pica baptismal, gòtica, de Pujals dels Cavallers és una mostra de la riquesa artística dels temples del municipi de Cornellà.*



*La porta ferrada de Pujals dels Cavallers és una de les més ben conservades de les que hi ha a les esglésies del municipi.*



*El Crist en Majestat de l'església de Corts és antiquíssim i la manera com és col·locat al presbiteri ressalta els seus valors artístics.*



*Els finestrals amb caps esculturats del mas de can Prades, a Pujals dels Cavallers, són del segle XVI.*



*El dintell de la porta de l'església de Ravós, del segle XVII, és una bonica mostra d'art popular.*

# BORGONYÀ

24

76

**E**l lloc de Borgonyà és situat a la vora esquerra del Terri, a la vall del mateix nom. Des d'antic s'ha aprofitat aquesta força hidràulica, primer per moure dos molins, i més tard una fàbrica de paper i una de teixits. L'origen del poble sembla trobar-se en una explotació agrària d'època romana: d'aquí ve que s'hi hagin trobat fragments de terrissa, d'àmfora, teules i la boca d'un «dolium». Prop de l'església hi foren descobertes també unes quantes sepultures obertes a la roca, probablement de tipus alt medieval o fins i tot paleocristià.

Etimològicament, els documents l'esmenten com a Burguniano (957), Borgoniano

(1017), Bergoniano (1162) i Berguiano (1176), bé que hi ha parers contraposats pel que fa a l'origen del nom. Mossèn Constans el creu romà, de manera que Borgonyà seria en aquest supòsit una derivació del patronímic Burgunius o Borgunius. En canvi, Josep M. Corominas i Jaume Marquès són de l'opinió que donat que Burgundia és el nom de la regió francesa de la Borgonya, «*puede conjeturarse que el nombre de Borgoñá se debe a que su primer colonizador era nativo de aquella región y que la fundación del pueblo data del tiempo de la reconquista, en que muchos galos vinieron a establecerse en la Marca Hispánica*».

Al llarg de l'edat mitjana la majoria de les terres i drets feudals del poble són de l'església, tant del monestir de Banyoles com del Bisbe de

Girona. N'és una bona prova el fet que el juliol del 1142 Bernat Joan, fill de Guillem de Cornellà, restitueix al bisbe de Girona, Berenguer de Llers, l'església parroquial amb els seus delmes i primícies que, segons diu el document, havia retingut injustament durant llarg temps.

L'any 1359 es comptabilitzen vuit focs o cases d'església, és a dir, uns 35-40 habitants. D'ençà del 1399 el municipi de Girona cedeix la jurisdicció al rei Martí.

Les notícies de l'època moderna, ben poques, per altra banda, fan referència a l'existència al llarg del segle XVI d'una indústria del coure anomenada la Farga d'Aram, i al segle XVIII hi ha en funcionament un molí paperer. Encara que molts dels artesans paperaires es traslladen a viure a Banyoles al llarg d'aquest



*L'església és romànica, dels segles XI-XII, amb un absis semicircular molt ben conservat i una volta del segle XVII. Ha estat refeta l'any 1984.*

*La fàbrica tèxtil de Borgonyà és una de les que va permetre a aquest poble mantenir-se com el centre industrial més important de la vall del Terri. Fotografia dels treballadors, l'any 1928.*



darrer segle, el tradicional arrelament d'aquest sector manufacturer es concreta al segle XIX en la instal·lació d'una important indústria dedicada a la fabricació de paper, i més tard de teixits.

En l'aspecte artístic, a Borgonyà destaquen dos monuments d'un gran interès: l'església

parroquial i la casa fortificada coneguda com la Bastida. El temple és romànic, dels segles XI-XII, amb un absis semicircular molt ben conservat i una volta del segle XVII. A la llinda de la porta d'entrada hi ha inscrita la data del 1623. L'església ha estat refeta l'any 1984, i conserva joies

litúrgiques de relleu, com una creu processional d'argent del segle XVI i una petita estàtua del nen Jesús de fusta tallada pels volts del XVIII.

La Bastida, és una casa fortificada amb un pati interior i una cisterna amb brocal de pedra. Mitjançant una escala de pedra s'accedeix al primer pis, on hi ha situat l'antic oratori, amb pintures d'estil rococó. Aquesta casa donà origen al llinatge Bastida, si bé més tard va pertànyer als cavallers del llinatge Bret. Durant la guerra civil catalana dels anys 1462-1472 va ser detingut en aquesta casa, concretament l'any 1463, l'abat de Banyoles Francesc Xetmar, el qual fou alliberat més tard mitjançant rescat.

Actualment aquesta impressionant edificació és utilitzada com a casa de pagès, bé que ha estat molt reformada en els últims temps, de manera que se n'ha canviat força la seva fesomia primitiva.

## La Bastida

Durant la guerra de la Generalitat contra Joan II, les terres de Besalú i Banyoles varen caure a mans del general Pallars i l'abat de Banyoles fou capturat a la Bastida\*):

"A primeros de abril de 1463 Pallars ocupó la villa (Banyoles), mas, no pudo penetrar en el monasterio, que era defendido por los partidarios de D. Juan, quienes, inopinadamente socorridos por el Capitán de Gerona, Pedro de Rocabertí, obligáronle a huir a uña de caballo. Acto seguido, el capitán realista Bernardo Gabriel Xatmar, hermano del abad de Bañolas, recorrió el

Valle de Cornellá haciendo prisioneras varias personas y apoderándose de sus bienes "perquè nos volien aderir a la voluntad del Rey Juan", al mismo tiempo que el expresado prelado era capturado en la Bastida de Borgoñá por la caballería castellana a las órdenes del capitán Juan Hurtado de Mendoza, enviado por Enrique IV a estas partes para organizar el cerco de Gerona. El venerable abad Francisco Xatmar era rescatado por 200 florines, a cuyo fin el Común de Bañolas tuvo que empeñar las alhajas de Sta. Maria dels Turers".

(\*) Cf. CONSTANS, Luis G.: "Bañolas", Banyoles, 1951, p. 108.

## CORTS

25

*L'església de Corts té una porta de fusta molt antiga amb ferramenta romànica; a l'interior del temple, s'hi conserva un Crist-majestat.*



78

**E**l poble de Corts se situa a la riba dreta de la riera Matamors i ja és habitat en època romana, com ho palesen les restes de terrissa, de teules, d'àmfora: un interessant fragment de motlle de ceràmica –amb decoració a base de cercles concèntrics– trobat al jaciment de cal Menut, i les troballes de ceràmica romana gairebé a ras de terra, molt a prop del mas conegut com a can Ferraric.

Amb tot, la descoberta de més interès és un forn localitzat al veïnat d'Ermedàs, del qual se'n conserva l'engraellat i la part inferior, així com un petit local annex on se suposa que

s'assecava la ceràmica abans de coure-la. D'aquest forn en sortiria la ceràmica i els recipients d'ús quotidià per a les vil·les esparses arreu de l'actual municipi de Cornellà.

Pel que fa al nom, ja al segle X apareix la forma «Curtes», que seguidament derivarà en el mot «Curtibus», citat en diferents documents de l'edat mitjana. La significació d'aquest mot llatí ha fet pensar que en aquest indret hi hagués antigament una sèrie de tancats per al bestiar o bé petits corrals provisionals per a guardar-lo.

Per altra banda, la nombrosa documentació relativa a l'edat mitjana que fins al moment s'ha investigat es refereix bàsicament a l'església parroquial. Així sabem que el temple ja va existir a la segona meitat del segle X, bé que l'edifici primitiu no devia durar molt temps, ja que l'any 1102 trobem que se'n construí un altre de cap i de nou. En aquesta data el bisbe Bernat Umbert donà llicència per a construir l'església de Sant Julià amb el cementiri, en el qual cada parroquià hi podia triar una sepultura.





*Aquest temple va ser construït a principis del segle XII. Destaca pel fet de comptar amb una interessantíssima portalada que conté dos arcs en degradació.*

L'església actual és, per tant, la construïda a la primera del segle XII i destaca sobretot pel fet de comptar amb una interessantíssima portada que conté dos arcs en degradació: l'arc exterior es recolza en sengles mènsules que són sostingudes per columnes circulars amb capitells. Té nou dovelles esculpades que representen figures d'animals diversos i fulles, però excel·leix per damunt de tot la que té esculpida toscament un crist en majestat, amb corona imperial i clavat a la creu, representació molt antiga de la crucifixió que fa pensar que ens trobem davant una resta de l'església primitiva. Tanmateix, l'arc

### Un mestre d'obres de la Catedral

Els historiadors apunten la possible procedència del lloc de Corts d'un Mestre Major de la Catedral de Girona, anomenat Guillem de Corts, que va dirigir les obres de la Seu des de 1330. Durant la seva direcció s'acabà el presbiteri i les capelles que l'envolten, i l'any 1347 va fer-se el trasllat de l'Altar Major des de l'església romànica al nou absis.

En canvi, és molt discutible que Guillem de Corts fos l'autor de la famosa escultura de Carlemany –actualment atribuïda a Jaume Cascalls– i del sepulcre de Sant Narcís del segle XIV.

interior és decorat amb roses i creus, i amb animals simbòlics.

Té una porta de fusta molt antiga, amb ferramentà cromàtica. A l'interior del temple es conserva un Crist en Majestat, una creu processional i un seguit d'enterraments a terra, coberts amb làpides.

Hom suposa que són nats a Corts l'abat de Camprodon Pere de Curtibus (1329-1349), Guillem de Corts –Mestre Major de la Seu de Girona (1330)– i el canonge de la Catedral Bernat de Corts, –documentat entre els anys 1222 i 1228–, que segurament pertanyia al noble llinatge del mateix nom.

## PUJALS DELS CAVALLERS

26

80

**E**l poble de Pujals dels Cavallers és al cim de la serra que separa els vessants de la riera de Garrumbert i de la Farga, al sud de Pujals dels Pagesos. A les primeres referències escrites apareix la forma Pujalz (1019) i Puials (1129), referides al seu emplaçament damunt un puig, de manera que no és fins l'any 1279 quan es documenta per primer cop el nom de «Podialibus Militum», és a dir, dels nobles o militars. D'aquesta manera es reflecteix el llinatge d'alguns dels seus habitants, en contraposició a «Podialibus Rusticorum» –Pujals dels Pagesos–, on sembla que aleshores només hi vivien pagesos.

A mitjan segle XIV comptava amb uns 60-70 habitants –els documents parlen de 4 focs reials i 10 eclesiàstics–; l'any 1399 passa a la jurisdicció del rei Martí, per cessió gratuïta del municipi de Girona.

La notícia més reculada sobre el llinatge dels Pujals és de l'any 1019, que es parla de Remundo Gräsch de Pugals. D'altres individus del mateix cognom apareixen els segles XIII i XIV, un dels quals –Dalmau de Pujals– fou canonge de la Seu de Girona i va ser enterrat en un magnífic sarcòfag del claustre.

Se suposa que la noble família Pujals va viure en la casa d'aspecte senyorial anomenada

*Una creu processional del segle XVI, molt treballada, és una de les joies més preuades que es conserva al temple de Pujals dels Cavallers.*



«La Torre», que és documentada per l'historiador mossèn Constans des del segle XI fins el XV. La construcció actual conserva restes del segle XV, bé que amb el temps ha estat molt reformada amb un seguit d'afegitons que han alterat substancialment la seva fesomia i disposició primitiva. Fou propietat de l'esmentada família Pujals, dels Foixà, i el segle passat fou venuda a la família Galibern de Torroella. A hores d'ara és habitada per una família que es dedica a les feines de camp.

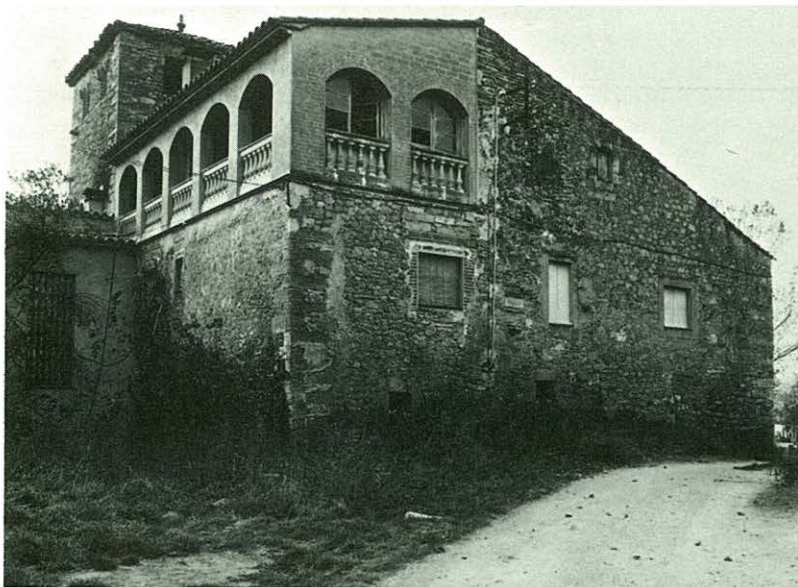
L'església parroquial és romànica del segle XI, amb el característic campanar d'espardanya. La porta principal

és d'arc de mig punt dovellat i els batents són ornats amb espirals. És molt interessant la ferramenta de la porta, de forja, datable del segle XII. L'edifici fou reformat el segle XVIII –quan es procedí a obrir una capella a cada costat i es va construir la sagristia–, i més darrerament l'any 1981, en què es dugué a terme un agencament general del temple.

A l'interior es pot admirar una petita pica baptismal d'estil gòtic i una creu processional

d'argent del segle XVI, molt treballada, que es custodia a la sagristia.

A més a més de la masia dita «la Torre», i també prop de l'església, hi ha el mas de can Prades, construcció de pedra amb porta dovellada, finestral ornats amb caps esculpturats i una inscripció a la façana que diu: «*Mossen Bernat Feliu. 1545*». Actualment resta sense cap mena de destinació específica i roman deshabitat.



## Representació política de tots els pobles

El municipi de Cornellà és una realitat històrica de llarga tradició, medieval i moderna, bé que el constitueixen una sèrie de pobles amb identitat pròpia. Per això els regidors de la Casa del Comú procedien de tots i cadascun d'aquests pobles, tal com podem comprovar a la relació de l'any 1771 (\*):

Miquel Grau, de Cornellà  
Salvador Farró, de Sords  
Emer Mitjà, de Pujals dels Pagesos  
Baldiri Ferrer, de Pujals dels Cavallers  
Martirià Guardiola, de Borgonyà  
Martirià Bret, de Corts

(\*) Cfr. MASÓ i LLENSA, Joan: Treball inèdit sobre la història de Cornellà de Terri, p. 21.

*Se suposa que la família Pujals –documentada des del segle XI fins al XV– va viure a la casa d'aspecte senyorial anomenada "la Torre".*

## PUJALS DELS PAGESOS

27

82

L'origen del nom de Pujals prové del mot llatí «Podium» –en català, Puig– que fa referència a la situació enlairada d'aquest llogarret. Si bé de bon començament no és res més que un veïnat on malviuen els pagesos que depenien dels senyors de Pujals dels Cavallers, a partir del segle XI assolí personalitat pròpia, sobretot quan s'erigí l'església parroquial.

Les primeres referències que fins ara s'han trobat són de l'any 1017 –se l'esmenta com a Pugalz– i del 1019, en documents del monestir de Banyoles i de la Catedral de Girona.

Abans, com ara, la propietat de la terra comportà disputes, i a vegades se solucionaven de manera molt expeditiva. Segons Jaume Marquès, a principis del segle XIII Arnal de Llers envià el veïnat de Palol de Farga, on tenia possessions el Capítol de la Catedral, i va cremar-hi cinc cases, a més de sostreure bous, vaques i ovelles.

La submissió de Pujals a diversos senyors laics i eclesiàstics es fa evident a través dels delmes, és a dir, del dret feudal que obligava els pagesos a pagar una part del producte total de la collita, fruits i bestiar als senyors (aproximadament una desena part).

Constatem que aquest pagament en espècie es distribuïa entre diferents senyors a la segona meitat del

segle XIV: Pere Damont de Palou de Farguet, la senyora de Pujals que va comprar els béns de Raimon de Finestres, i Ramon de Xammar, senyor de Medinyà.

Aquest repartiment de drets i possessions entre senyors laics i eclesiàstics es confirma perfectament l'any 1359, amb motiu d'un fogatge realitzat arreu del país. Pujals comptà amb disset focs eclesiàstics i cinc reials, cadascun dels quals equivalia a una casa o família. En total, un centenar d'habitants, atès que aleshores les famílies tenien de quatre a cinc membres per terme mitjà.

L'activitat agrícola dels segles XIII i XIV es fonamentà especialment en els masos, tals com el Damont, Adroher, del Cros, Palet, Ricart i altres que encara no tenim ben documentats.

Arquitectònicament, el més destacable del poble és



*Fa poc que s'ha trobat un Crist romànic en obrir un antic finestral que havia estat aparellat durant segles. Després de ser sotmès a una restauració, s'exposa d'ençà de l'any 1982.*

## Una tomba gòtica

Fins les darreres obres d'agençament de l'església, a la banda esquerra de la façana hi havia una osseira de l'any 1333, que conservava les restes dels senyors Palol i Cornellà.

Actualment es troba emplaçada a l'interior del temple, enlairada, –al mur de la dreta–, per tal de garantir-ne millor la conservació. Duu una inscripció en llatí que es llegeix parcialment, i que diu:  
HIC JACET G. PETRI  
PALCIO..... GUILLELMUS  
DE CORNELIANO  
QUI INSTITUIT..... SANCTE  
EULALIE..... ANNO DOMINI  
M" CCC XXX III



l'església parroquial, d'estil romànic. Fou construïda el segle XII, però amb el temps ha sofert moltes transformacions. El segle XVIII se'n reformà l'estructura, afegint-hi dues capelles a cada banda, i el segle XIX es construï el campanar actual, de configuració esvelta. L'antic campanar d'espadanya es conserva damunt l'arc triomfal.

Sobta una mica de trobar-se una petita osseira situada a l'interior d'una església rural com aquesta, a una certa altura del mur de la banda dreta (antigament era a la façana, a l'esquerra de la porta d'entrada). Conté les restes dels senyors G. Pere Palol i Guillem de

Cornellà, i data de l'any 1333.

Altres peces de relleu artístic servades a la mateixa església són una creu d'argent processional del segle XVI, una pica baptismal gòtica i, sobretot, un crist en majestat d'estil romànic que s'ha trobat fa poc en l'obrir un antic finestral, amb motiu de les obres d'agençament de l'església, l'any 1982.

Segons Mossèn Lluís G. Constans, ja fa molts anys que va desaparèixer d'aquest temple una verge gòtica de marbre policromat, coneguda popularment com la Mare de Déu del Remei. En posició asseguda, vestia mantell, vel i

una corona feta de fulles, i tenia l'infant assegut sobre el plec del braç esquerre, el qual portava túnica i reposava la mà esquerra damunt la bola del món que sostenia la Verge.

Prop de Pujals dels Pagesos hi ha l'antic veïnat de Palol de Farga, que constitueix un conjunt de cases centenàries d'interès notable.

Segons Pere Freixes, és originari de Pujals dels Pagesos el picapedrer Guillem Mieres, que es troba documentat treballant a Girona entre els anys 1377 i 1390; també ens consta que l'any 1383 va fer les obres d'una capella a l'església de Sant Andreu del Terri.

## RAVÓS DE TERRI

28

84

**E**l poble de Ravós de Terri és dalt d'un cim, a la vora dreta del riu Terri, i abans de la integració al municipi de Cornellà, l'any 1976, formava part del terme municipal de Sant Andreu de Terri juntament amb el poble de Santa Llogaia.

Ja des de l'any 1144 els documents l'esmenten amb la forma llatina «rogationibus», la qual cosa –segons Josep M. Corominas i Jaume Marquès– es deu al fet que el Capítol de Girona anava en peregrinació a l'església i al castell de la seva propietat per tal de fer-hi les rogatives en temps de calamitats i dissorts. Es conjectura que d'aquí evolucionaria el nom català

Ravós. Encara a la segona meitat del segle XIV els documents fan ressò de l'església parroquial de «Sancti Cucuphatis de Rogationibus» (1362) i del «castrum», és a dir, del castell (1379).

El domini eclesiàstic en aquest indret és total i absolut. L'any 1359 les vint-i-cinc cases o «focs» del poble –uns 110 o 120 habitants– eren propietat del clergat, junt amb el castell i l'església. A més, l'ardiaca de Girona rebia el nom de «Archidiaconus de Rogationibus» o de «Rabonibus», perquè a més de la dignitat eclesiàstica senyorejava el castell.

L'actual església de Ravós era originàriament la capella del castell que encara avui es pot veure, bé que convertit en casa de pagès. És un temple romànic, amb un absis adornat amb pilastres i arcs llombards, i amb una façana que sosté un campanar quadrat amb merlets, rematat per una mena de piràmide. La llinda d'entrada de l'església porta la data de 1611.

A l'interior, a la volta del presbiteri, es conserven unes importantíssimes pintures murals romàniques dels segles XII-XIII: hi ha representat el Pantocràtor, i, al costat, els quatre evangelistes amb els símbols del sol, la lluna i dos

querubins. Hom suposa que el seu autor fou un pintor itinerant que és conegut amb el sobrenom de Mestre de Ravós. Aquestes pintures, força esborrades pel pas del temps, varen ser refetes a començaments d'aquesta dècada i ara es poden contemplar amb tota nitidesa. A la sagristia es conserva una creu processional d'argent del segle XVI, un reliquiari i algunes peces del culte de gran valor artístic.

Pel que fa al castell, documentat al segle XII, fou llarg temps de senyoria eclesiàstica. Més tard, amb la supressió de les senyories feudals i ja al segle XIX amb la desamortització, el castell esdevé casa de pagès i comença a ser desfigurat amb l'obertura de finestral i l'enderrocament d'algun merlet.

A hores d'ara, conserva bona part dels merlets primitius de tot el costat est i dues potents torres cilíndriques en força bon estat. Segons que opinen experts, és un castell amb força possibilitats de restauració a causa de la bona conservació de les dues esmentades torres de defensa i d'un bon pany de muralla.

*A la volta del presbiteri s'hi conserven unes importantíssimes pintures murals romàniques que han estat refetes a començaments dels anys vuitanta.*



## El castell de Ravós

El castell de Ravós data dels segles XII-XIII. Actualment es conserva en força bon estat i és emprat com a casa de pagès. Segons M. de Riquer i L. Monreal a "Els castells catalans". "La línia defensiva al nord de la capital estava constituïda escalonadament pels castells de Sant Andreu de Terri, Medinyà i Sant Julià de Ramis. El primer s'anomenà de "Rogationibus" i va pertànyer al capítol gironí; tocant a una vella església conserva un ampli parament de muralla flanquejat per dues torres cilíndriques que acaben en merlets escalonats, en construcció d'obra rústega de gran solidesa, molt semblant a la part antiga de Calonge, que pot ésser del segle XII o XIII".



## SANT ANDREU DE TERRI

29

86

**A**ntic cap del municipi del mateix nom, a la vall baixa del Terri, fou agregat a Cornellà de Terri l'any 1976. A mitjan segle IX bona part de les terres de la contrada van pertànyer al monestir benedictí de Sant Medir, tal com es concreta en un diploma de Carles el Calb de l'any 844, en el qual posà sota la protecció reial, entre d'altres, una propietat a «*Sancti Andree sita super fluvium Sterriam*», és a dir, sobre el riu Terri. Ben segur que fins ara aquesta és la referència més antiga que es pot trobar d'un poble que pertany a l'actual municipi de Cornellà de Terri.

D'altres referències

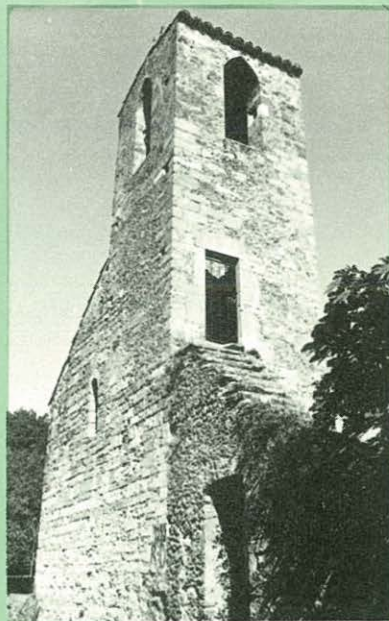
### Una consagració del segle XV

Quan es realitzava una obra de transformació en una església calia procedir a consagrar-la novament, amb tot el cerimonial de consuetud.

És, ben segur, el que succeí l'any 1407 a Sant Andreu de Terri amb motiu d'haver afegit un campanar a l'antiga fàbrica del temple(\*).

''El dia 29 de mayo de 1407 la iglesia fue consagrada junto con el altar mayor, dedicado a San Andrés, y con el de Santa María. Realizó la consagración el obispo Pedro titular de Suell a instancia del beneficiado de la Seo de Gerona Guillermo Ramón de Finestres. Fueron colocadas en los altares reliquias de los cuatro santos mártires de Gerona, del santo Sepulcro de N.S.J.C. y de San Gregorio. Todo ello consta por el pergamino hallado dentro de la lipsanoteca del altar mayor, que se conserva íntegro y perfectamente legible en el Museo Diocesano de Gerona''.

(\*) COROMINAS, J. M.; MARQUES, J.: "La comarca de Bañolas". Fasc. III. Girona. Diputació Provincial, 1972, p. 189.



*El monument més destacable del poble és l'església parroquial, esmentada ja l'any 1092 en el testament del noble Bernat Joan.*

documentals del poble apareixen en els anys 899 i 922. Per una butlla del papa Climent III, de l'any 1187, sabem que aquestes terres i l'església parroquial continuaven sota l'empara dels benedictins, –ara ja traslladats a Amer–, que n'havien estat de

bon començament els colonitzadors.

A mitjan segle XIV comptava amb 10 focs –uns 40 o 50 habitants– i el poble va créixer, a poc a poc, fins el segle XVIII. Mentrestant Sant Andreu esdevingué lloc de jurisdicció



reial, tot i que l'església continuava mantenint grans propietats i drets arreu del terme. N'és prova el fet que l'any 1703 els delmes de Sant Andreu són percebuts per l'abat d'Amer, i que en les desamortitzacions del segle XIX es posaren en venda cases i terres que fins aleshores havien estat de la Catedral de Girona.

El monument més destacable del poble és l'església parroquial, esmentada ja l'any

1092 en el testament del noble Bernat Joan. És d'estil romànic, amb moltes restes del segle XII. Consta d'una sola nau amb absis semicircular arrodonit per un ràfec senzill. El campanar té forma rectangular, és de *mamposteria*, i fou fabricat a començaments del segle XV.

Com a curiositat artística remarcable senyalem que al centre de l'absis es conserva un baix relleu que representa un àngel en posició horitzontal.

A la façana sud hi ha una portada d'arc de mig punt.

Pel que fa al veïnat, és format per una sèrie de masies aïllades, majoritàriament de pedra i destinades a la tradicional activitat del camp. Cal destacar l'interès d'un antic pont sobre el Terri, probablement construït a l'època medieval. Aquest pont, actualment es troba situat a pocs metres d'un de més modern per on passa la carretera que duu a Cornellà.



*Un antic pont sobre el Terri, probablement construït en època medieval, es troba situat actualment a pocs metres d'un de més modern, per on passa la carretera que duu a Cornellà.*

## SANTA LLOGAIA DE TERRI

30

88

**S**anta Llogaia és un poble de masies esparses, situades a banda i banda del Terri, amb un seguit de veïnats com els de Carol, Juià, Prades i les Serres. A l'antiguitat hi hagué una vil·la romana molt important, però no hem localitzat documentació escrita, sobre el poble que sigui anterior als segles XII-XIII: es parla de la parròquia de «Sancte Logahie de Sterria» i, més tard, de l'església parroquial de «Sancte Leocadie de Sterria».

L'origen romà de Santa Llogaia es demostra per les nombroses restes que s'hi han trobat des de la darreria del segle XIX: teules, murs i fragments de ceràmica. La peça més rellevant és el «dolium» que, l'any 1892,

Joaquim Botet i Sisó va localitzar enmig d'uns camps de can Geli. En aquest indret, conegut com a camp dels xiprers, ja s'hi havien trobat abans estris de fang i enterraments fets amb teules; en un d'aquests enterraments aparegué una petita gerra al costat d'un cap humà i a un altre una moneda de coure rovellada.

El «dolium» –una mena de tina de grans dimensions destinada a guardar productes agrícoles diversos– és de fang cuit, de pasta vermellosa barrejada amb sorra, i amida 1'41 metres d'alçada per 1'22 metres d'amplada màxima. Molt a la vora del coll presenta grafiats uns signes que ben segur fan referència a la capacitat de la gerra. Actualment es pot contemplar al Museu Arqueològic de Sant Pere de Galligants. Més tard se'n trobà

un altre semblant al mateix lloc, que és custodiat al Museu Arqueològic del Centre d'Estudis Comarcals de Banyoles.

De l'època medieval només en tenim notícies aïllades. L'any 1266 el prior del monestir de Santa Maria de Lledó fa establiment d'un molí a un veí de la parròquia, Jaume Duran; durant el segle XIV diverses masies es trobaven sota el domini directe del senyor de Galliners, de la Casa Biure, de la vescomtessa de Rocabertí, i de la Catedral de Girona. L'any 1378 la Catedral de Girona va

*Santa Llogaia és un poble de masies esparses situades a banda i banda del Terri, amb un seguit de veïnats com els de Querol, Juià, Prades i les Serres.*



*En l'aspecte artístic destaca l'església romànica, d'una sola nau, i molt modificada al llarg dels segles. A l'interior hi ha una pica baptismal, també romànica.*

vendre el mas Domènec, atesa la manca de braços per conrear-lo (això ens indica que les pestes i fams devien fer veritables estralls a la contrada). Amb un salt de molts segles, que a Santa Llogaia resten pràcticament inèdits, arribem al XIX, en concret a l'aiguat de sant Ferriol de l'any 1843.

Unes anotacions que deixà escrites el rector d'aleshores –recollides i publicades per Joan Geli en el programa de la festa major de Cornellà de l'any 1982– ens il·lustren sobre els efectes d'aquest temporal, que, per cert, va produir nombroses víctimes i enderrocà edificis a la ciutat de Girona. L'escrit de referència ve a dir poc més o menys el següent: *«que ja fa força dies que plovia molt i que un tal dia, a migdia ja semblava que fosquejava, que la pluja era espessa, que el Terri anava gros, que feia por per l'aigua que portava i per la fressa que feia i que fou un dia d'espant i que d'aquesta riuada molt marges es van rebentar i que molts recs i el mateix Terri varen canviar de camí i es varen engrandir i eixamplar...»*

En l'aspecte artístic, destaca l'església parroquial, romànica, d'una sola nau i molt modificada



al llarg dels segles. Segons Josep M. Corominas i Jaume Marquès, l'any 1528 va construir-se el cor i es va cobrir la torre; el 1545 es recobria l'església, i el 1556 s'erigí l'altar de la Verge Maria, al qual, dos anys més tard, s'hi col·locava un retaule pintat per Vicenç Sabrià de Girona.

A l'interior del temple hi ha una pica baptismal romànica. També es conserva una creu d'estil plateresc i un reliquiari d'argent, a més d'un incenser, tots datables del segle XVI. Anotem encara una creu, una custòdia d'argent en forma de sol i un calze molt elaborat, amb relleus obrats del segle XVIII.

89

## La gerra romana

L'any 1892 Joaquim Botet i Sisó va trobar un valuós dolium romà a Can Geli, en terrenys on abans ja havien aparegut restes romanes diverses. La troballa, en paraules del mateix Botet, fou així(\*):

"...pedí y obtuve del propietario de la finca permiso para sacar y recojer la tinaja entera y depositarla en el Museo Provincial. Afortunadamente el parcero recordó bien el lugar donde la había encontrado y, al

poco rato de excavar, tuvimos la satisfacción de verla. No fue tan fácil ponerla al descubierto y sacarla del sitio donde habia permanecido durante muchos siglos: con cuidado y paciencia lo conseguimos, çargándola luego con muchas precauciones por exigirlo así su enorme peso y el estar agrietada, y la trasladamos al Museo donde hoy pueden contemplarla los curiosos y los inteligentes”.

(\* Cfr. BOTET i SISÓ, Joaquim: "Arqueologia. Dolium hallado en Santa Leocadia del Terri" dins Revista de Gerona, X (1893), p. 290.

## SORDS

31

90

Situat a la vora esquerra del riu Terri, apareix documentat per primer cop als arxius l'any 986 sota la forma «Surdis». Més tard adoptà una derivació llatinitzant i esdevingué «Surdibus». Opinen els estudiosos de la toponímia que l'origen d'aquest nom es pot trobar en la paraula catalana *Sort* –emprada en plural– o bé pot provenir d'un poble del mateix nom que antigament habità una àrea que comprenia part de l'Empordà fins el Rosselló.

Algunes finques del poble van ser de l'Església almenys des del segle XII, predomini que es féu present en els recomptes de

població de mitjan segle XIV: 6 focs reials i 17 d'eclesiàstics, el que es pot avaluar en uns 110-115 habitants. Com la majoria de pobles que integraven la vall de Cornellà, l'any 1399 passà a la jurisdicció reial.

També són del segle XIV les primeres notícies de masos del lloc. Com assenyalen Josep Maria Corominas i Jaume Marquès hom troba referències documentals del mas Farró (1330), del mas Cornellà, més tard mas Borrell (1337) i sa Quintana (1337).

A hores d'ara no sabem res més de l'edat mitjana, de manera que

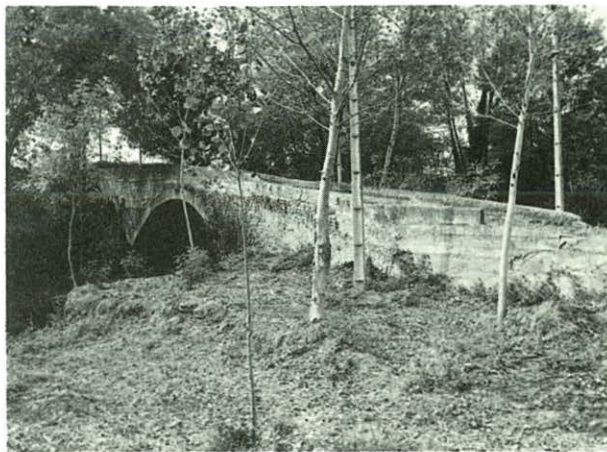
cal arribar al segle XVIII per tornar a trobar notícies de Sords. Per la tesi de llicenciatura de Dolors Terrades sabem que el poble va créixer considerablement al llarg del segle XVIII, gràcies a l'absència d'epidèmies i de crisis alimentàries, i que la meitat de la mortalitat total correspon als infants de menys de catorze anys. Paradoxalment, el veïnat

*A pocs metres de la façana de l'església de Sords, s'hi conserva una construcció d'ús incert, que la gent del poble anomena el reliquiari.*





*El pont medieval de tres arcs situat damunt el Terri constituïa en altre temps una de les imatges més típiques del poble. Actualment es troba molt desfigurat.*



del mas Farró de la Bruguera, actualment quasi deshabitat, va ser el que concentrà la majoria de la població de Sords en aquest segle, i on el ritme de construcció i agençament de cases fou més important.

L'església parroquial dedicada a Sant Esteve ja figura esmentada a finals del segle X, bé que l'edifici actual conté molts elements afegits posteriorment. És de planta romànica, amb un interessant absis que de ben segur respecta l'estructura primitiva. Fou renovada

parcialment el segle XVIII, quan es construïren les naus laterals i la sagristia, tal com ho denota la inscripció d'un finestral que porta la data de 1785.

A l'interior hi ha quatre capelles, una antiga pica baptismal de pedra i una làpida al paviment que conté de segur les despulles d'algun antic rector de la parròquia. A la façana es pot observar una notabilíssima porta (1705) i una torre campanar molt alta que es va estrenyent a mida que puja en altura.

Cal destacar també l'interès del pont medieval de tres arcs situat damunt el riu Terri, i la vàlua artística d'un seguit de peces actualment perdudes: una verge d'alabastre de la primeria del segle XVI, un retaule de la mateixa època i un altre retaule dedicat a sant Sebastià, construït l'any 1799 per l'escultor-pintor de Girona Josep Barnoya, i daurat el 1800 per Jacint Ferrussola.

## UNA COMARCA POLÈMICA

32



*Pere Avellana, amb la seva filla Maria, a la palanca sobre el riu Terri que servia de pas a l'antic camí de Sords, en una fotografia de l'any 1915. Els Avellana regentaven una central elèctrica del poble, i actualment tenen una empresa distribuïdora d'energia, la «Electro Avellana».*

«**B**aixa Garrotxa», «Garrotxes d'Empordà», «El Banyolí», «La Banyolia» i, senzillament, la «comarca de Banyoles» són denominacions que s'han anat proposant al llarg de molts anys de polèmica sobre la distribució comarcal de l'àrea de Banyoles, integrada al Gironès d'ençà de l'any 1936.

Al marge de precedents més antics i molt diversos –que es troben ressenyats a *El Gironès. Aproximació a l'estructura socio-econòmica*, pp. 3-6, obra de Montserrat Terrades, Rosa M. Picamal i Manuel Serra–, la divisió territorial considerada vigent fins a l'actualitat és,

doncs, la decretada per la Generalitat republicana. Aleshores, tal com diuen els autors de l'esmentada publicació, «la ponència encarregada de la divisió territorial de Catalunya, després d'haver consultat els ajuntaments, va traçar uns mapes de comarques i de radicació dels mercats de Catalunya. Si el primer era desorientador per l'abundor de noms i l'esmicolament del país, el segon dibuixava unes àrees dintre les quals els pobles es trobaven lligats per motius socials i econòmics. D'aquí, i de

les propostes que movien la ponència per tal de trobar unes demarcacions equilibrades sorgí la delimitació del Gironès actual, comarca que no és configurada per una vall o una conca hidrogràfica, sinó per terres heterogènies que la ciutat de Girona, centre administratiu, comercial, industrial, cultural i sanitari, i també convergència de camins, uneix i atrau». Això fa que molts estudis hagin pres el Gironès com a marc de referència i ara sigui difícil destriar les dades corresponents a la comarca de Banyoles.

En qualsevol cas, també subscriuim les consideracions de M. Terrades, R. M. Picamal i M. Serra, d'acord amb les quals «el reconeixement de la comarca de Banyoles és un problema a dos nivells. D'una banda, hi ha el reconeixement de la comarca de Banyoles com a comarca que agrupa uns pobles que es relacionen entre ells i amb la

capital, Banyoles, tot formant una unitat natural, humana i econòmica. El reconeixement d'aquest funcionament de l'àrea banyolina és acceptat per gairebé tots els estudiosos d'aquesta qüestió. Però, de l'altra, apareix el segon nivell del problema, que nosaltres pensem que és el problema real: el reconeixement polític i administratiu de la comarca.

Per tant, la naturalesa del problema és bàsicament política i no pas geogràfica ni econòmica i, en realitat, la solució correspon als polítics. Creiem que ells hauran de decidir, sobretot, en funció del contingut político-administratiu que en la futura divisió territorial de Catalunya es doni al nivell de comarca».

## Calendari de festes majors

Cornellà de Terri: Pasqua Florida (festa major)  
Sant Pere, 29 de juny (festa petita)

Borgonyà: 3r. diumenge de setembre

Corts: Festa del Roser-Pasqüetes (diumenge després de Pasqua Florida)

Pujals dels Cavallers: Últim diumenge d'agost

Pujals dels Pagesos: Segon diumenge de setembre

Sords: Pasqua de Pentecosta –quinquagèsima–

Santa Llogaia de Terri: Santa Teresa, 15 d'octubre

Sant Andreu de Terri: Sant Andreu, 30 de novembre

Rabós de Terri: Sant Jaume, 25 de juliol



## Bibliografia

ALBERCH, Ramon; CLARA, Josep i ROURA, Gabriel: **Gran Geografia Comarcal de Catalunya. El Gironès, La Selva i La Garrotxa.** Barcelona, 1981, pp. 113-118.

ALCOVER, Antoni M. i MOLL, Francesc de B.: **Diccionari català-valencià-balear.** Palma de Mallorca, 1975.

ALSÍUS, Pere: **Ensaig històric sobre la vila de Banyoles.** Barcelona, 1872.

AMADES, Joan: **Costumari català, vol. III.** Barcelona.

BLANCH e ILLA, Narciso: **Crónica de la provincia de Gerona.** Madrid, 1865.

BOTET i SISÓ, Joaquim: **Geografia General de Catalunya.** Barcelona, s.a.

—«Arqueología. *Dolium hallado en Sta. Leocadia de Terri*», **Revista de Gerona, X (1893), pp. 289-292.**

CHÍA, Julián de: **Bandos y bandoleros en Gerona.** Girona, 1888-1890, 3 vols.

CONSTANS, Luis G.: **Bañolàs.** Banyoles, 1951.

COROMINAS, J. M.; MARQUÈS, J.: **La comarca de Bañolas, vol. III.** Girona, 1972.

COROMINES, Joan: **Diccionari etimològic i complementari de la llengua catalana.** Barcelona, 1982.

FERRER i MALLOL, M. Teresa: **«El patrimoni reial i la recuperació dels senyories jurisdiccionals en els estats catalano-aragonesos a la fi del segle XIV», Anuario de**

**Estudios Medievales, 7 (1970-1971), pp. 351-491.**

FONTANA, Josep; NADAL, Jordi: **«España, 1914-1970», Carlo M. Cipolla, ed., Historia económica de Europa (6). Economías contemporáneas.** Barcelona, Ariel, 1980, pp. 95-163.

MARTÍNEZ QUINTANILLA, P.: **La Provincia de Gerona. Datos estadísticos.** Girona, 1865.

MASÓ i LLENSA, Joan: **Treball inèdit sobre la història de Cornellà.**

MONREAL, L.; RIQUER, M. de: **Els castells catalans, vol. III.** Barcelona, 1971.

MONSALVATGE, F.: **Nomenclátor histórico de las iglesias parroquiales y rurales, santuarios y capillas de la provincia y diócesis de Gerona.** Vols. XVI-XVIII. Olot.

NOLLA, J. M.; CASAS, J.: **Carta arqueològica de les comarques de Girona.** Girona, 1984.

OLIVA PRAT, Miquel: **«Inventario de los castillos, fortalezas, recintos amurallados, torres de defensa y casas fuertes de la provincia de Gerona», Revista de Gerona, 40-41 (1967); 43, 44, 45 (1968) i 47 (1969).**

—«Un dedal romano de bronce procedente de Cornellà de Terri», **Anales del Instituto de Estudios Gerundenses, XVII (1964-1965), pp. 437-440.**

PONS i GURI, J. M.: **«Nomenclátors de las diócesis gerundenses en el siglo XIV»,**

**Anales del Instituto de Estudios Gerundenses, XVII (1964-1965), pp. 5-77.**

PLA CARGOL, Joaquin: **La provincia de Gerona.** Girona, 1945.

SALMERON, Carles: **El tramvia del Baix Empordà. Història del ferrocarril Palamós-Girona-Banyoles.** Barcelona, 1985.

TERRADAS, M.; PICAMAL, R. M.; SERRA, M.: **El Gironès. Aproximació a l'estructura socio-econòmica.** Barcelona, 1981.

VIOLANT I SIMORRA, Ramon: **El Pirineo español.** Madrid, 1949.

Autors diversos: **Estadística agrària de les comarques gironines, 1981.** Girona, 1983.

Autors diversos: **Cornellà de Terri. Pregons i estudis.** Cornellà, 1986 (en premsa).

*Programes de la festa major de Cornellà de Terri.*



## Procedència de les fotografies i il·lustracions

Són de Carles Mitjà les fotografies de les planes 7, 8, 13, 14, 15, 16, 17, 19, 20, 21, 35, 36, 40, 43, 59, 60, 74, 75, 76, 78, 79, 80, 81, 82, 83, 85, 86, 87, 88, 89, 90 i 92.

Procedeixen de l'arxiu particular de Pere Reixach i Fuster les il·lustracions, fotografies i documents de les planes 10, 11, 12, 21, 25, 26, 27, 29, 32, 33, 34, 37, 39, 41, 44, 45, 47, 48, 49, 52, 53, 54, 55, 56, 57, 58, 61, 63, 64, 65, 66, 73, 74 (l'església de Ravós el 1916), 77, 91, 92 i 93.

Els goigs de la plana 51 han estat gentilment cedits per la parròquia de Cornellà de Terri.

La il·lustració de la plana 23 és de Josep Obiols i ha estat reproduïda de la «Història de Catalunya (Tria d'episodis)», d'A. Rovira i Virgili, publicada l'any 1921 a la revista «La Mainada».

La il·lustració de la plana 22 és la reproducció d'un quadre de J. Segrelles.

La il·lustració de la plana 67 ha estat reproduïda del «Costumari català», de Joan Amades (Salvat Editores S.A., 1952), volum III, planes 364-365.

La il·lustració de la plana 18 és treta del «Liber feudorum maior» conservat a l'Arxiu de la Corona d'Aragó.

Els segells reproduïts a les planes 70 i 71 procedeixen de la col·lecció que es conserva a l'Arxiu Històric Municipal de l'Ajuntament de Girona.

El plànol de la plana 4 ha estat realitzat per Enric Marquès.

## Justificació

La simple lectura de l'índex d'aquest llibre ja permet d'endevinar que el text és una combinació de dos tipus de coneixements històrics molt diferents: els primers capítols i els darrers constitueixen una mena d'anecdolari vagament erudit sobre esdeveniments i restes materials de la història municipal, o més ben dit, de la vall del Terri; en canvi, la part dedicada a l'estudi dels últims cinquanta anys de Cornellà es proposa d'anar encetant un coneixement raonat d'aquesta història, per tal de fer-la intel·ligible i socialment útil. La diversitat d'enfocaments s'explica pel fet que no disposem de bons treballs d'investigació sobre la història local —això sí, carregada de tòpics— i la nostra enquesta d'història contemporània només s'ha adreçat a gent del poble de Cornellà.

## Agraïments

Aquest llibre no s'hauria escrit, si més no de moment, sense comptar amb la molt generosa col·laboració de l'amic Ramon Alberch —arxiver municipal de Girona—, que n'és pràcticament coautor.

També em plau d'agrair les atencions rebudes dels familiars, amics i conveïns que es relacionen a continuació:

Narcís-Jordi Aragó, Joaquim Badosa, Pere Carreras, Àngel

Comas, Lluïsa Corominas, Joan Cufí i Planella, Aleix Gasau, Carme Gratacós i Rius, Joan Jordà, Josep M. Llauger, Pere Oliver, Eduard Orduña, Adela Portella, Josep-Portella i Corominas, Francesc Puig, Pere Reixach, Alfons Renart, Antoni M.<sup>a</sup> Rigau, Gabriel Roura i Vicens Vila.

Els aspectes insatisfactoris del treball són, tanmateix, de responsabilitat exclusiva de qui finalment signa com a autor.

## Propers títols de la col·lecció

«Quaderns de la Revista de Girona» és una col·lecció de llibres d'abast popular dedicada exclusivament a temes de les comarques gironines.

S'estructura amb dues sèries bàsiques. Guies i Monografies locals. La primera és dedicada al tractament de qüestions d'abast general relatives a la història, la cultura i les tradicions de les nostres terres. La segona vol oferir una panoràmica sobre el passat i el present dels pobles gironins. És prevista la publicació de sis títols a l'any.

Els propers títols programats són:

- Rutes d'art religiós contemporani
- La processó de Verges
- Les havaneres

L'any 1986 és el mil·lenari del primer document medieval on s'esmenta Cornellà de Terri. Amb motiu de la commemoració s'edita aquest llibre sobre els diferents pobles del municipi. La història, els homes, les tradicions i el patrimoni artístic en són els protagonistes.

**J**aume Portella i Comas va néixer l'any 1951 a Cornellà de Terri. És professor d'Història de Catalunya al Col·legi Universitari de Girona i a la Universitat Autònoma de Barcelona. Publica regularment articles sobre aspectes històrics dels Països Catalans en llibres i revistes especialitzades i de divulgació.

#### MONOGRAFIES LOCALS

DIPUTACIÓ  
de  
GIRONA



CAIXA D'ESTALVIS  
PROVINCIAL  
DE GIRONA