

Lluís Costa i Fernàndez



Begur

QUADERNS
de la
REVISTA
de
GIRONA

24 MONOGRAFIES LOCALS

BEGUR
Lluís Costa i Fernàndez

44 QUADERNS DE LA REVISTA DE GIRONA

DIPUTACIÓ de GIRONA
CAIXA de GIRONA

Quaderns de la Revista de Girona. Núm. 44

Sèrie: Monografies (Núm. 24)

Primera edició en català: juny 1993

Tiratge: 2.000 exemplars

Edició:

Diputació de Girona/Caixa de Girona

Director de la Col·lecció:

Joan Domènech

Consell assessor:

Gabriel Alcalde, Narcís-Jordi Aragó, Joan Badia,
Lluís Bayona, Martí Cama, Narcís Castells,
Ramon Ceide, Josep Clara, Josep M. Corretger,
Jordi Cuadras, Marta Franch, Víctor Gay, Miquel Gil,
Gaspar Jou, Enric Marquès, Jordi Mascarella,
M. Aurora Martín, Enric Mirambell, Joan Miró,
Joan Nogué, Narcís Puigdevall,
Josep M. Rus, Erundí Sanz,
Carles Sapena, Montserrat Vayreda, Josep Vicens,
Mariàngela Vilallonga, Carme Vinyoles.

Maquetació:

Pep Caballé

Redacció i administració:

Pujada a Sant Martí, 5. Telèfon (972) 205700.

Apartat de Correus 11, 17080 Girona.

Secretaria i distribució: Fina Poch.

Fotocomposició i impressió:

Alzamora Artgràfica, S.A. Olot

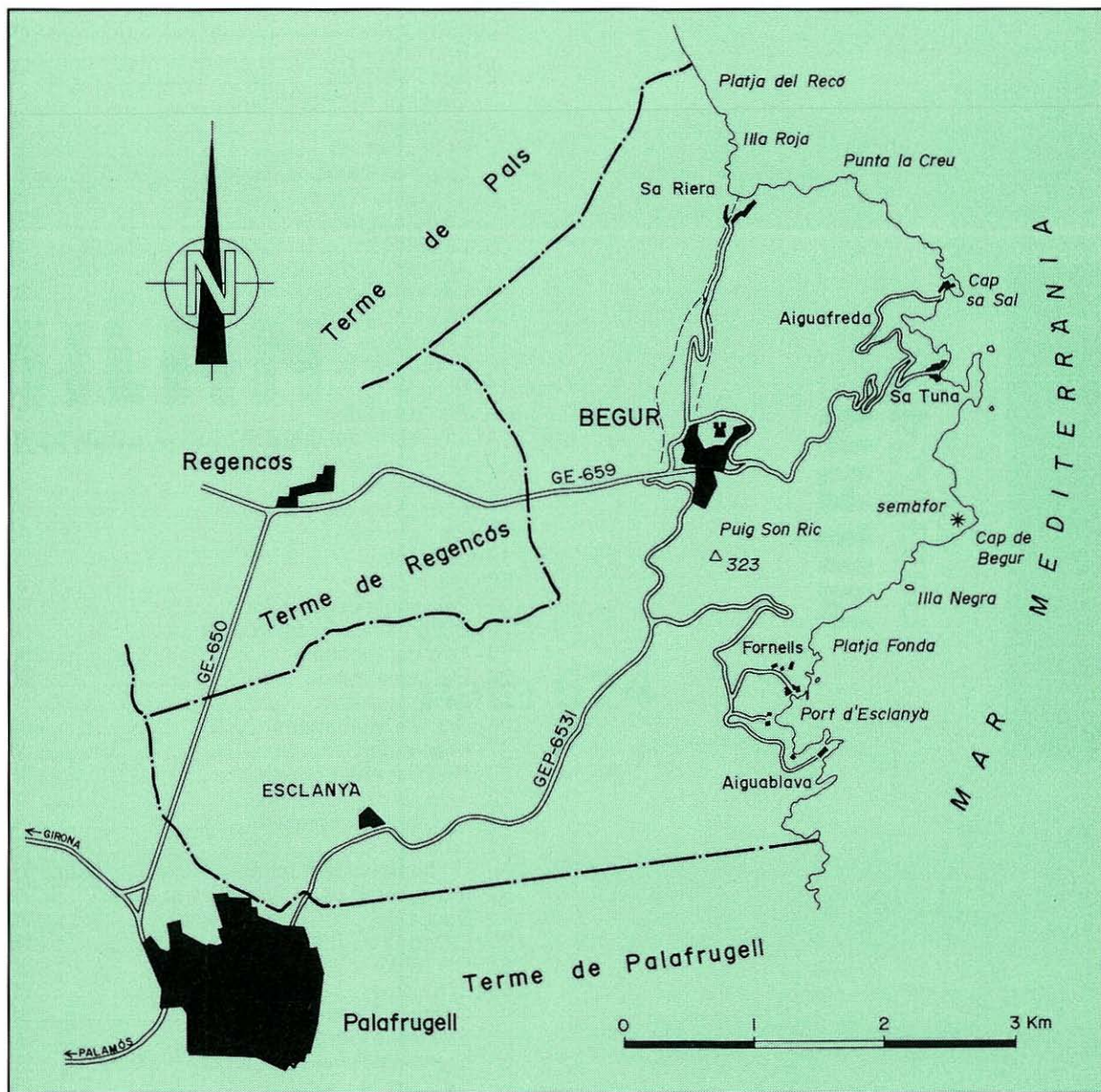
ISBN: 84-8067-021-5

Dipòsit legal: GI.631/93

PORTADA: Des del cim del castell es divisa una espectacular panoràmica de l'Empordà.
(Foto: Ricard Carreras.)

Índex

Situació	4
Cronologia	6
1 - Primeres notícies	8
2 - Ses Falugues	10
3 - Evolució demogràfica	12
4 - Esclanyà	14
5 - El feudalisme	16
— La polèmica d'uns diners	18
6 - La guerra civil de 1462-1472	20
7 - La batalla del Ter	22
8 - La pirateria	24
— Anecdolari de captius	26
9 - Les torres de defensa	28
10 - La municipalització del castell	30
11 - L'ermita de Sant Ramon	32
12 - El convent de Santa Reparada	34
13 - El coral	36
— Els "curaiadors"	38
14 - La Guerra del Francès	40
15 - La beneficència	42
16 - Anticoners i nous	44
17 - El naufragi del George	46
18 - Els Casinos	48
19 - Les fonts	50
20 - Les cales	52
21 - Psicologia del begurenc	54
22 - El tren: un projecte frustrat	56
23 - Fabricar dinamita	58
24 - Els "americanos"	60
25 - La Cooperativa	62
26 - Entitats mutualistes	64
27 - El semàfor	66
28 - Rivalitat entre pobles	68
29 - Trilogia d'historiadors	70
30 - La Cigala Begurenca	72
31 - La crisi	74
— Un homenatge frustrat	76
32 - El baptisme de la Costa Brava	78
— Begur vist per Carles Rahola	80
33 - L'Alegria de Begur	82
34 - Liz Taylor a Begur	84
35 - El turisme	86
— Carmen Amaya	88
36 - Es Pedrés Llarg	90
37 - Les escoles velles	92
— Bibliografia i agraïments	94



Situació

El terme municipal de Begur té una extensió lleugerament superior als 20 km², i és situat al centre de la franja litoral de la comarca del Baix Empordà. Ocupa gairebé tot el massís de Begur, zona muntanyosa litoral on abunden els penya-segats.

La vila de Begur es troba arrezerada a migdia del promontori on s'alça el castell, a esquenes del mar, component l'estructura clàssica d'un poble que s'hagué de protegir de les escameses dels pirates. El municipi, el formen, juntament amb el nucli de Begur, i a una distància equidistant d'uns 3 km, les cales d'Aiguablava, Fornells, Sa Riera i Sa Tuna, i a l'interior, en direcció a Palafrugell, l'agregat d'Esclanyà.

El massís de Begur culmina al puig de Son Ric, a 325 m d'altitud. El seu vessant de llevant s'allarga i s'endinsa en el mar constituint el cap de Begur. Cal destacar d'altres punts elevats com Montcal i la Guàrdia, amb 220 m.

Al NW de la vila, a mesura que ens apropem a la platja de Pals, el territori és molt menys elevat, i es caracteritza per les dunes conegudes com sorres de Begur, portades des de la platja per la tramuntana. Actualment, les dunes estan fixades per plantació de pins. Existeixen rieres i torrents com la riera de Salsegues, la d'Esclanyà o Sa Riera.

El municipi limita amb el de Pals (N), Regencós (W) i Palafrugell (W i S).

Begur està perfectament comunicat. Una carretera enllaça la vila amb Palafrugell per Esclanyà, una altra va a Pals i Torroella de Montgrí per Regencós. Existeixen un seguit de petites carreteres, molt ben condicionades, que comuniquen amb les platges i nuclis de Sa Riera, Sa Tuna, Aiguafreda, Cap sa Sal, Fornells i Aiguablava.

Cronologia

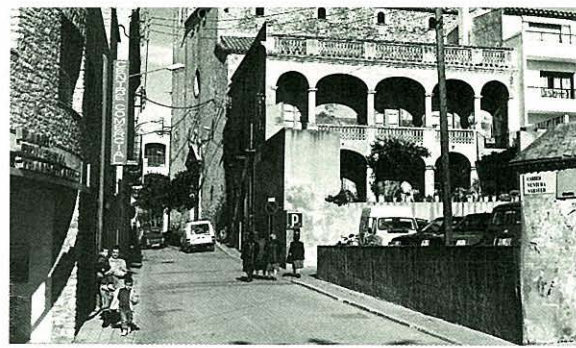
- Segle VI-II aC** Existència d'un hàbitat d'època ibèrica.
- Segle IV dC** *Ora marítima* d'Aviè on fa referència a la ciutat de Cipsela, hipotèticament identificada amb el poble de Begur.
- 889** Diploma del rei Odó on s'esmenta una "domus" de Santa Reparada, fàcilment localitzable a Begur. El diploma fa referència a la concessió d'uns territoris propietat de l'abadia de Fontclara.
- 1019** Primer esment de Begur. Reunió en assemblea d'Arnust de Begur, senyor del castell.
- 1280** Primera notícia documental referida a l'església de Sant Esteve d'Esclanyà.
- 1309** El rei Jaume II cedeix el poble a Bernat de Cruïlles amb el títol de baronia, amb motiu del setge d'Almeria.
- 1360** Venda de la jurisdicció del castell per part del rei Pere IV *el Cerimoniós* a Gilabert de Cruïlles.
- 1468** Primera destrucció del castell, efectuada pels exèrcits francesos comandats pel duc de Lorena. Final del segle XVI— Inici de la construcció de les torres de defensa.
- 1604** El baró Carles de Vilademany i de Cruïlles ven els drets del castell al municipi de Begur. En teoria, això significa la finalització del feudalisme.
- 1653** Consagració com a parròquia de Sant Pere del castell de Begur.

- 1694** Batalla del Ter. Segona destrucció del castell de Begur, aquesta vegada a mans dels exèrcits del duc de Noailles.
- 1698** La Universitat de Begur cedeix el convent de Santa Reparada a l'orde dels mínims.
- 1744** El doctor Francesc Comas i Ros estableix per testament la fundació de l'Hospital de Sant Carles.
- 1777** El papa Pius VI concedeix el trasllat de les relíquies de santa Reparada des de Roma a l'església de Begur.
- 1810** Les tropes aliades espanyoles comandades pel general anglès Doyle desembarquen a la platja de Sa Tuna, i enderroquen el castell i una torre de defensa existent a Sa Tuna amb l'objectiu que les tropes franceses no se n'aprofitessin.

Begur, a principi de segle, amb la tradicional imatge del castell, al fons.



- 1835** El procés de desamortitzacions obliga els mínims a abandonar el convent de Santa Reparada.
- 1840** Data aproximada de l'inici de l'aventura americana a la recerca de fortunes.
- 1870** Inauguració del Casino Vell, construït per iniciativa dels begurencs que retornen de Cuba.
- 1882** Constitució de la primera Societat de Socors Mutus.
- 1883** Josep Pella i Forgas publica la cèlebre *Historia del Ampurdán*.
- 1888** Es constitueix la cooperativa de consum "La Económica Bagurense".
- 1891** Es posa en funcionament l'observatori meteorològic i d'orientació de vaixells conegut com el "Semàfor".
- 1901** Es crea la coral "La Cigala Begurenca", sota l'impuls de Francesc Ferriol.
- 1908** S'obre l'actual camí d'accés al castell per iniciativa de Salvador Raurich i Joaquim Prats. En el moviment de terres es troben importants restes arqueològiques.
- 1919** Incendi de la fàbrica de taps Forgas. L'atur envaeix el poble.
- 1930** L'orde dels mínims recupera la propietat del convent de Santa Reparada.



Begur conserva en l'actualitat representatives mostres d'arquitectura colonial.

- 1936** Es crema l'església parroquial i és enderrocada l'ermita de Sant Ramon, com a conseqüència de la Guerra Civil.
- 1944** El consell de ministres declara les torres de defensa monuments històrico-artístics.
- 1951** Es reconstrueix la capella de Sant Ramon gràcies a una donació particular.
- 1956** L'Ajuntament mana construir uns merlets a dalt del castell i un any més tard condiona l'entorn fent una plantada de pins.
- 1961** Inauguració de les Escoles Públiques Doctor Arruga.
- 1963** Enterrament multitudinari a Begur de la *bailaora* Carmen Amaya.
- 1987** Apareix la revista municipal "Es Pedrís Llarg".
- 1991** Inauguració del Centre Cultural Escoles Velles.

PRIMERES NOTÍCIES

1



El doctor Pericot amb el mestre de l'Escola de Begur Lluís Esteve i els seus alumnes, fent una prospecció al cim del castell als anys quaranta.

Les primeres notícies de l'origen del poble de Begur van aflorar d'una manera gairebé fortuïta al principi del nostre segle. L'any 1908, l'Ajuntament va acordar condicionar el castell, i obrir un camí per accedir-hi. Salvador Raurich i Joaquim Prats van aprofitar el moviment de terres per a practicar una investigació sobre el terreny. El resultat fou la localització d'un jaciment situat a la muntanya del castell de Begur, i per les troballes realitzades hom pot afirmar que ocupava tot el cim del puig i els seus vessants. La seva extensió exacta, però, és ara per ara desconeguda.

El material descobert, classificat per Pella i Forgas,

Manuel Cazorro i Adolf Schulten, permet efectuar hipòtesis sobre els primers pobladors a Begur. Les peces de sílex i destrals polimentades són una referència evident a l'època prehistòrica, en una zona on predominen jaciments paleolítics i neolítics tan rellevants com el Cau del Duc de Torroella de Montgrí.

La nombrosa ceràmica trobada ofereix un ventall cronològic que va des de la primera edat de ferro fins als fragments de ceràmica àtica i ceràmica ibèrica. És a dir, des del segle VI al III abans de Crist.

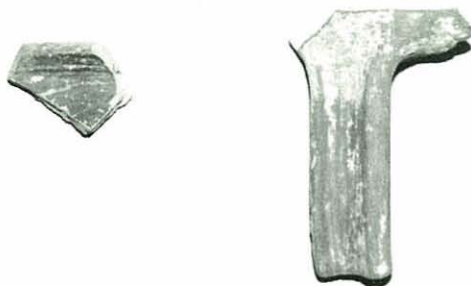
La petja romana es concreta en fragments de ceràmica campaniana i sigil·lada, mentre

que la cultura paleocristiana està documentada per una llàntia de ceràmica. La troballa de materials romans en superfícies demostra la continuïtat en el poblament o una repoblació en època imperial. Segons Pella i Forgas, a la part baixa del mur de l'església parroquial es veien encastades restes de cornises de marbre i antefixes d'alguna construcció romana. Actualment aquestes restes no són visibles.

En els anys 1943 i 1944 es dugueren a terme les úniques excavacions arqueològiques

realitzades al castell. Els treballs es feren sota la direcció de Lluís Pericot, i consistiren en unes prospeccions destinades a documentar els primers nivells arqueològics i, si era possible, els primers murs del fins llavors inèdit poblat ibèric. Els resultats, malgrat la migradesa de la zona excavada, foren positius: un cop treta la terra superficial aparegué un nivell de cendres que cobria les restes d'un mur de pedra seca. Aquest es fonamentava en un estrat que proporcionà un nou lot de ceràmiques i material divers d'època ibèrica, entre els quals destaquen dos espectaculars fragments de

ceràmica àtica del segle IV aC, un d'ells decorat amb una figura femenina, de l'estil de figures roges; i l'altre amb un motiu vegetal pintat en blanc.



En els anys 1940 es va muntar una exposició permanent a l'escola del poble amb tots els materials antics trobats.

Malauradament, un temps més tard, i en un canvi d'emplaçament del centre docent, la majoria de les restes primitives van desaparèixer.



Peces de ceràmica de la darrerria del segle III-primerà meitat del segle II aC.

Malgrat tot, s'han anat efectuant en el lloc esporàdiques troballes de ceràmica en superfície que, o bé dipositades en el magatzem del Centre d'Investigacions Arqueològiques de Girona o bé a les dependències de l'Arxiu Històric Municipal, han restat inèdites fins als nostres dies.

Actualment existeix un projecte municipal de creació d'un museu etnològic, amb la missió prioritària de donar a conèixer les transformacions produïdes al llarg del temps en les societats tradicionals.

Els anys quaranta, es féu a Begur una exposició de les restes arqueològiques procedents del castell. Un temps més tard, i de manera inexplicable, aquell material s'extraviava.



SES FALUGUES

2



*Imatge de
les dues obertures
de les coves.*

Unes restes arqueològiques certament poc explorades són les coves de Ses Falugues, emplaçades a la muntanya del mateix nom, a l'extrem sud-est del terme de Begur, prop del mar, a ponent de la cala d'Aiguablava.

Són cavorques artificials, amb dues obertures orientades a migdia. La distància que separa ambdues coves oscil·la dels 2 als 3 m. L'obertura se situa en un plànol vertical de la roca, i és en forma de poma o bé d'ou, el sòl presenta un desnivell important, la qual cosa permet, segons Pella i Forgas, descartar una hipotètica funció de sepultura, atès que els

cadàvers haguessin rodolat vers l'exterior. D'altra banda, també resulta del tot improbable que les coves fossin el lloc adient per a guardar cereals, és a dir, una sitja.

Pella i Forgas especula, també, amb la possibilitat que l'home construís les coves simplement per simbolisme, i ho fes en l'època dels metalls, ja que sembla que aquests eren utensilis imprescindibles per a fer les obertures. Les hipòtesis de l'historiador begurenc se situen en el fet que els fenicis, homes tradicionalment molt hàbils en el bastiment de sitges, sepultures i d'altres cavorques artificials, adoraven

l'univers a través de la figura de la meitat d'un ou.

Al marge d'aquestes interpretacions, poc fonamentades científicament, el cert és que impera un gran desconeixement sobre l'origen de les coves de Ses Falugues.

El fet que les coves estiguin situades en un paratge de difícil accés, atès el mal camí existent i l'abundància de vegetació, indueix a suposar que Ses Falugues han estat, al llarg del temps, poc visitades i molt menys investigades. Pella i Forgas fou l'investigador

L'obertura és en un plànol vertical de la roca i presenta forma de poma o bé d'ou.

pioner, i el primer a establir uns principis teòrics sobre el seu origen i a presentar una recerca que, encara que molt breu, ha servit com a font documental per als posteriors estudiosos.

El relleu de Pella i Forgas el recollí Salvador Raurich, el qual, anys més tard, féu una prospecció on confirma les apreciacions de Pella. A l'interior de la cova, cal cercar



punts de subjecció a les mateixes parets, de forma curvilínia, per tal d'assolir un mínim d'equilibri i no caure. Les superfícies interiors són de materials granítics, consistents i de remarcable duresa.

En l'actualitat les coves de Ses Falgues continuen conservant l'aire misteriós, allunyades de la curiositat dels visitants, a l'espera d'un projecte de popularització i dignificació de l'indret.

La grandària de l'entrada permet el pas d'una persona sense dificultats.

Un objectiu diví

Salvador Raurich explica a les pàgines del diari barceloní *Las Noticias*, de l'octubre de 1942, les profundes sensacions que va experimentar dins les coves de ses Falgues. Ell, com anteriorment ho havia fet Pella i Forgas, intuïa un origen diví en l'edificació de les coves.

"En cuanto a la posición o situación topográfica de estos mudos monumentos, se adivinan como inspirados por el sentimiento de la grandeza del marco natural que los contiene. El primitivo adorador de Dios simbolizado en la belleza y gaudiosidad de ciertos rincones privilegiados de la corteza terrestre, se concibe sintiera el hábito de la divinidad sobre su frente para decidirse a glorificarle en estas excelsas alturas que dominan un panorama inmenso a poniente y a los majestuosos promontorios de la costa brava a oriente; los cabos de Bagur y San Sebastián, destacándose sobre el vasto azul del Mediterráneo. Y escogió para edificar sus dos simbólicos altares una enhiesta peña de granito cortada a pico, cuyo punto sensiblemente de forma ojival, de altura unos 40 metros, parece desafiar los cielos, arquitectura natural que completa la vaga impresión de misticismo experimentado por aquel que siente la obra de la Creación en las magnitudes de esta enormidad."

EVOLUCIÓ DEMOGRÀFICA

3



La desertització de les vinyes, a causa de la fil·loxera, provocà un descens demogràfic.

12

L'obscuritat i la confusió caracteritzen la història demogràfica de l'època medieval: escassetat de dades, i les poques que es coneixen provenen de recomptes fiscals, la qual cosa origina remarcables imprecisions. Tenim notícia que, l'any 1378, a Begur hi havia 24 focs, i a Esclanyà, 10. Al final del segle XV, l'any 1497, Begur tenia 41 focs, o sigui unes 180 persones, i Esclanyà tenia 23 focs. Tot plegat ens impossibilita bastir cap teoria, més o menys fonamentada, sobre la població.

L'època moderna és molt més generosa quant a fogatges, censos i recomptes de població en general. Segons una transcripció que fa Josep Iglesias d'un fragment de la *Descripción y Planta del Principado*

de Cataluña de Josep Aparici —manuscrit conservat a la Biblioteca de Catalunya, de Barcelona—, Begur té, l'any 1708, 100 cases, que corresponen aproximadament a 400 persones, i Esclanyà 25 cases, o sigui unes 100 persones.

Aquestes dades són molt contradictòries, sobretot si les comparem a unes dels anys 1718-1719, i que ens indiquen 791 habitants per Begur i 111 per Esclanyà. Només han transcorregut 10 anys i Begur hauria doblat la població. És evident, doncs, que la documentació del 1708 no ens permet de disposar d'una base demogràfica rigorosa i fiable pel que fa al poble de Begur, que d'altra banda hauria representat,

sens dubte, una valuosa informació d'aquesta etapa pre-borbònica.

Al llarg del segle XVIII la població beguena experimenta un progressiu augment, propiciat per la davallada de les ràtzies pirates. El cens de Floridablanca de l'any 1787 dóna un total de 1.911 habitants respecte al municipi de Begur.

A la meitat de la centúria següent la tendència es modifica i s'entra en un període d'estancament. Així, Pascual Madoz en el seu *Diccionario geográfico, histórico y estadístico de España*, corresponent a la matrícula

cadastral de 1842 situa la població begurenca en 1.826 habitants. L'any 1857 es comptabilitzen 1.906 habitants, i tres anys més tard les dades indiquen una relativa disminució de la població —1.849 habitants—, conseqüència inequívoca de la decadència de l'activitat en el sector del coral i de la fil·loxera.

Al començament del segle XX, Begur presentava una estructura de població equilibrada, amb 1.908 habitants que vivien bàsicament de la indústria surera. Novament, però, la crisi econòmica incidiria en una davallada, aquesta vegada molt important, de la població. L'any 1930, el cens d'habitants havia quedat reduït a 1.372.

Durant els anys de la guerra civil Begur havia disminuït aproximadament en un centenar d'habitants. La penúria de la postguerra, agreujada per la poca ocupació que ofería la fàbrica Forgas, que de 700 treballadors havia passat a 90 fins a tancar definitivament les portes, provocà que l'any 1950 el cens de població quedés reduït a 1.005 habitants.

La guerra civil tingué una incidència negativa en la demografia de Begur. A la fotografia es pot veure la celebració d'un acte polític al cim del castell, tres mesos abans d'esclatar la guerra.

La recuperació demogràfica va esdevenir una realitat gràcies a la immigració, especialment del sud de l'Estat espanyol. Moltes persones arribaven a la recerca d'un treball en unes terres revitalitzades per la progressiva arribada del turisme.

Podem situar la fi del cicle decreixent de la població a partir de la segona meitat de la dècada dels cinquanta. El padró municipal de 1960 és una clara prova de la nova situació: 1.505 habitants, que es converteixen en 1.965 al final dels anys seixanta.

La població ha experimentat un ritme de creixement sostingut. L'any 1990 el cens era de 2.740 habitants. Ara sembla que es confirma una tendència a l'estabilització i al definitiu equilibri.



La població de Begur ha patit al llarg de la història diverses fluctuacions.



ESCLANYÀ

4



Vista general del nucli antic d'Esclanyà.

14

Esclanyà és el segon nucli més nombrós de població del municipi de Begur. Es troba situat al sector nord-oest del terme, molt a prop del poble de Palafrugell.

L'estructura del poble s'articula al voltant de l'església de Sant Esteve d'Esclanyà, esmentada documentalment l'any 1280. L'església conté elements propis de diferents èpoques del romànic des del segle X, la qual cosa permet indicar l'existència d'un temple anterior.

L'altra referència arquitectònica és el castell d'Esclanyà, conegut popularment com la torre d'Esclanyà. Hom té notícia, per primera vegada, d'aquesta edificació, per un paper de l'any

1362. En l'actualitat es conserva la gran torre de planta rectangular, d'època romànica, amb uns merlets a la banda nord.

Esclanyà, igualment que Begur, era possessió dels Cruïlles. En els documents el topònim Esclanyà es presenta de diverses maneres: *Asclania* (1151), *Sclanyano* (1318), *Sclanya* (1463), *Esclanach* (en el manuscrit del segle XVIII del viatger Francisco de Zamora). De fet, però, l'origen del nom Esclanyà és confós. Apuntem únicament la hipòtesi de Jaume Dalmau que la identifica amb el vocable llatí *aesculus*, que amb el sufix col·lectiu *-etum* ens dona *aesculetum*, o sigui alzinar.

Tradicionalment l'economia d'Esclanyà es fonamentà en el cultiu de vinyes i olivers, per bé que la plaga de la fil·loxera de la darrereria del segle XIX, repercutí en les esmentades explotacions. La producció de rajoles representà la principal activitat industrial.

L'evolució demogràfica d'Esclanyà ha experimentat una tendència similar a la de Begur. Les dades de població que ens ofereix Martínez Quintanilla, l'any 1865 —122 habitants—, mostren poques variacions amb les notícies que tenim de l'època medieval —104 habitants— o amb el cens efectuat entre 1718-1719 —111 habitant. Al final del segle XIX s'ultrapassaven els 200

habitants, i fins a la dècada dels vint es mantingué una lleugera tendència a la baixa

—212 habitants l'any 1924.

A partir d'aleshores s'inicia una forta davallada, amb la guerra civil pel mig, fins a arribar a la xifra de 141 habitants l'any 1950. La reactivació econòmica, potenciada pel turisme, que visqué el país, va fer créixer de manera ràpida i progressiva la població: 1961, 261 habitants; 1966, 357 habitants; 1969, 465 habitants. Al començament de la dècada dels noranta el nombre d'habitants havia superat els 600. El nucli d'Esclanyà va acollir gran part de la immigració dels anys seixanta provinent del sud de l'Estat.

L'administració municipal d'Esclanyà correspon a l'alcalde

pedani o de barri, nomenat per l'alcalde de Begur.

Al llarg de la història hi ha hagut alguns intents de segregació del municipi de Begur. L'any 1919, un grup de veïns d'Esclanyà presentaven una instància a l'Ajuntament de Begur sol·licitant la separació per agregar-se a Palafrugell. En el Ple municipal del 17-1-1919 s'acordava desestimar la petició, sota l'argument que es perjudicarien els interessos del municipi de Begur, que veuria reduïda la seva població i, en conseqüència, els ingressos aportats per l'Estat.

Sens dubte, la principal àrea d'influència d'Esclanyà és Palafrugell, atesa la seva proximitat geogràfica.



Torre d'Esclanyà, de planta rectangular i d'època romànica.

15

Josep Pallach i el poble d'Esclanyà

El teòric del socialisme català i destacat pedagog Josep Pallach, va mantenir una forta relació afectiva amb Esclanyà:

"A l'inici de la dècada dels 60 la família Pallach, des de París i a instàncies d'uns amics, coneixen el poble d'Esclanyà. L'any 1963 s'hi compren unes vessanes de terra, i progressivament es construeixen la casa, on resideixen tots els caps de setmana i els estius. Josep

Josep Pallach a l'interior de la seva casa d'Esclanyà.



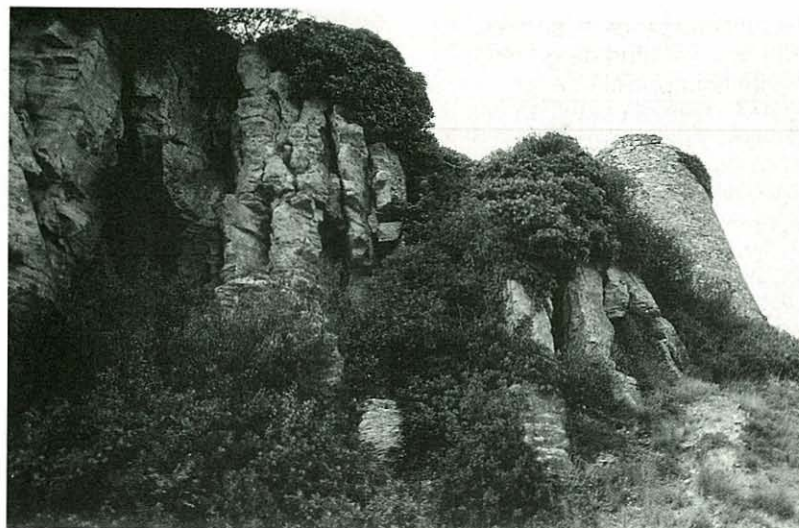
Pallach, fervent enamorat del paisatge d'Esclanyà, passeja pels seus camps i boscos, i confessa a la seva esposa: "Teresona, quan mori vull que m'enterrin a Esclanyà."

El Ple de l'Ajuntament de Begur, reunit el 19 de febrer de 1982, acorda que el camí del Cementiri d'Esclanyà s'anomeni Josep Pallach. Així, s'honorava el nom del gran polític i pedagog, que als 15 anys de la seva mort manté vigent la influència del seu pensament."

COSTA, Lluís. La memòria dels carrers, Ajuntament de Begur, 1991.

EL FEUDALISME

5



El castell, símbol del feudalisme a Begur.

16

Els diversos canvis en la propietat del castell permeten configurar un esquema de la situació de Begur de l'època medieval.

El primer senyor feudal del "castell i edificis" de Begur fou Arnust de Begur, i el trobem documentat al començament del segle XI.

El següent propietari del castell fou Udalard Gausfred. La seva filla i successora Ermessenda, esposa del comte Borrell III de Barcelona, ven la propietat del castell de Begur als comtes de Barcelona Ramon Berenguer i Almodis. A partir d'aleshores s'inicia un període que es prolonga fins al segle XIV en

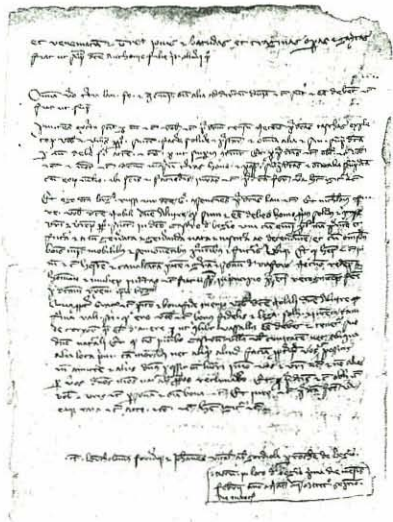
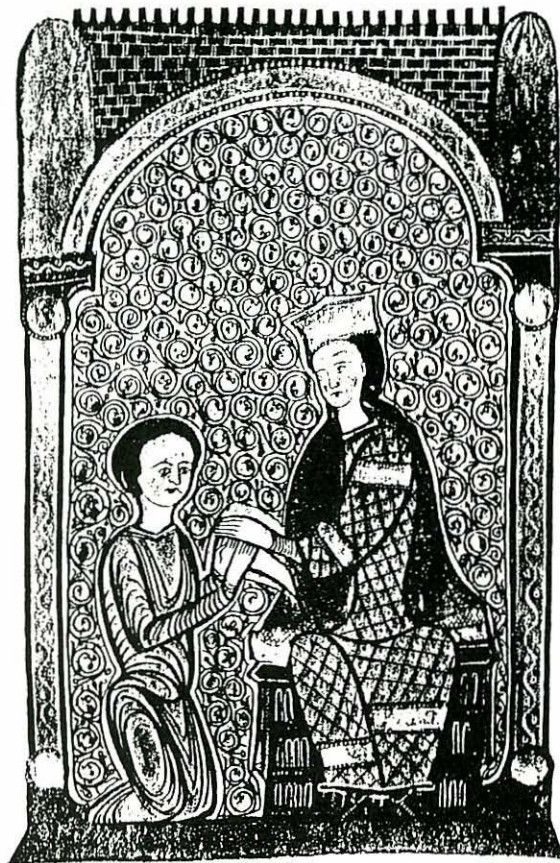
què la propietat no canvia de mans, per bé que els comtes infeuden sovint el castell a diferents persones.

El 2 de novembre de 1360, el rei Pere IV *el Cerimoniós*, obligat per la necessitat d'obtenir diners per a fer front a la guerra contra Castella, ven a Gilabert de Cruïlles els drets jurisdiccional del castell, és a dir, a partir d'aleshores s'enceta un nou període històric de jurisdicció nobiliària, on el baró de Cruïlles posseeix la potestat d'administrar justícia.

El baró, com a senyor feudal, disposava, també, de la facultat d'exigir capbreuació o reconeixement, davant del seu tribunal, dels drets que li corresponien. Un capbreu de l'any 1407 presentat a Elvira de Puigpardines, vídua de Gilabert IV i mare i tutora de Jofre Gilabert I i, per tant, representant dels interessos del castell de Begur, ens acosta a la realitat del Begur medieval. Els drets del castell a favor de la baronia consistien en l'obligació de tots els vassalls del terme del castell de fer homenatge i jurament de fidelitat al baró,

i de dispensar certs serveis, com ara servitud de guaita i bada, la imposició de fer guàrdies en el castell en cas de temors o de guerra, el deure de seguir el "so de corn" en cas de convocatòria a les armes, és a dir, havia de prestar l'ajut militar d'host (gran expedició militar) i cavalcada (petita expedició); tenia, també, el compromís de treballar en el manteniment i reparació de les defenses exteriors del castell. El baró, o bé el seu representant, podia a través de l'exercici de la jurisdicció mínima forçar els begurens, fossin o no vassalls, al compliment d'aquestes obligacions.

Guillem, fill de Bonadona, jura fidelitat a Ramon Berenguer I pels castells de Begur i Palafrugell.



Un capbreu de 1407 mostra les relacions feudals a Begur

El document esmentat de l'any 1407 constata, tanmateix, la poca llibertat del pagès de Begur, sotmès al jou de pràctiques feudals conegudes com a mals usos, com ara, quan un pagès moria sense haver testat el senyor tenia dret a una part dels seus béns, o bé

l'apropiació de part dels béns mobles i bestiar que el senyor rebia si el pagès no tenia descendents que el succeïssin al mas.

Amb el pas del temps, la rigidesa de les relacions feudals se suavitzà.



El poble de Begur estava sota el domini feudal dels Cruïlles.

Les condicions socials i econòmiques imposades, a l'edat mitjana, pels senyors de Cruïlles, provocaren un fort descontentament entre la població de Begur, que preferia estar sotmesa al domini reial que no pas al domini senyorial. Probablement la llunyania geogràfica del monarca alleugeria les càrregues del senyor feudal sobre els seus súbdits.

Per aquest motiu, al final del segle XIV, els pagesos de la baronia de Cruïlles —entre ells els de Begur— reuniren 20.000 sous barcelonesos, que era el preu que havia pagat, a carta de gràcia, Gilabert de Cruïlles a Pere IV *el Cerimoniós*, per la jurisdicció dels castells de Peratallada, Cruïlles, Sant Cebrià dels Alls, Creixenturri i Begur, per tal de redimir-se del jou senyorial, i posar-se posteriorment sota la jurisdicció del rei Pere *el Cerimoniós*. Van dipositar els diners en un banquer de Girona.

El lògic interès d'Elvira, tutora de l'hereu Jofre Gilabert I, de mantenir el seu poder, va fer que, l'any 1402, aconseguís una sentència reial al

seu favor i passava a ocupar els castells dels quals es considerava que havia estat espoliada injustament.

Els 20.000 sous no foren retornats als pagesos, però en compensació reberen, l'any 1442, de la reina Maria, esposa d'Alfons *el Magnànim*, els privilegis i les franquesses de Barcelona per "haver treballat incessantment per unir-se a la Corona reial i per recobrar llurs llibertats del Bisbe de Girona i del noble de Cruïlles". Amb això, els pobles de Corçà i Cruïlles, entre d'altres indrets, quedaven alliberats dels mals usos i càrregues personals pròpies del sistema feudal, però no aconseguiren, davant la pressió dels barons, l'absoluta redempció.

De manera inexplicable, però, resten exempts del benefici els pagesos de Begur i Peratallada, els quals inicien, en conseqüència, un procés de redempció el 23 de novembre de 1444. Els barons de Cruïlles, assabentats dels problemes econòmics de la Corona, ofereixen 1.000 florins al Magnànim per aturar el procés. El rei dubta.

L'any 1445 concedeix els mateixos privilegis a Begur i Peratallada que Corçà i Cruilles, però entre els anys 1445 a 1451 els torna a manllevar.

La Guerra Civil catalana de 1462 a 1472, producte de la dicotomia d'interessos de les institucions del Principat i de la Corona, és un nou episodi dins l'atzarosa història dels 20.000 sous, propietat dels pagesos de Begur i d'altres pobles baixempordanesos.

El governador de Girona, addicte als interessos reials, el capità Rocabertí, necessitat de fons per a finançar el conflicte, pren els diners dipositats a casa del ciutadà gironí Jaume de Santceloni, procedents, com se sap, de Begur i d'altres pobles de la baronia de Cruilles.

L'abat de Breda, cunyat de Santceloni, endega gestions prop del rei Joan II per solucionar el problema. Però l'agreujament de la situació bèl·lica permet una tàcita immunitat a les estratègies de Rocabertí.

El 17 d'abril de 1463 els jurats de Girona trameten una carta al rei Joan II denunciant que Rocabertí vol incautar "daquells vint milia solidos en poder de ffrancesch sentceloni quondan

aixi sen regnant lo Rey en Marti de loable recordacio e memoria oncle de vostra senyoria deposats per causa de la reedempcio e llucio dels llochs e Castells de Peratallada, Cruilles, Begur, Sent Cebria dels aylls e altres, venuts migençant carta de gracia per lo Rey en Pere de alta recordacio besavi de vostra senyoria, an bernalt gilabert de cruilles quondam".

L'endèmic malestar del pagès de remença era a Begur i a la resta dels pobles afectats per la flagrant arbitrarietat que suposà el fet de no retornar els diners dipositats a Girona, encara, si és possible, més profund i justificat, agreujat per les fortes represàlies preses per Bernat Gilabert II contra els remences de les seves baronies.

Hem de suposar que els diners no foren retornats mai més als seus veritables propietaris, amb la qual cosa els pagesos de Begur van patir una arbitrarietat que els empobrí, i els deixà, alhora, amb la mateixa penosa situació social, a mans de la voluntat dels senyors feudals de Cruilles. En tot cas, mai més no es va tornar a parlar dels 20.000 sous.



La situació del pagès de remença de Begur era lamentable, i aconseguir la llibertat molt difícil.

LA GUERRA CIVIL DE 1462-1472

6

20

La invasió ultrapirinenca, especialment per part de França, va convertir en una veritable lluita nacional una contesa plantejada entre catalans d'oposada concepció política.

Bernat Gilabert II hereta del seu pare Bernat Gilabert I la baronia de Begur, Cruïlles, Peratallada i Fitor, i mostra amb diligència la seva fidelitat a les institucions del Principat en oposició a la Corona, i a l'exèrcit francès. Pren part activa, al Baix Empordà, en l'esdeveniment bèl·lic, fent, àdhuc, freqüents corregudes contra la guarnició de Girona fins a les mateixes muralles de la ciutat.

La guerra civil catalana va ser

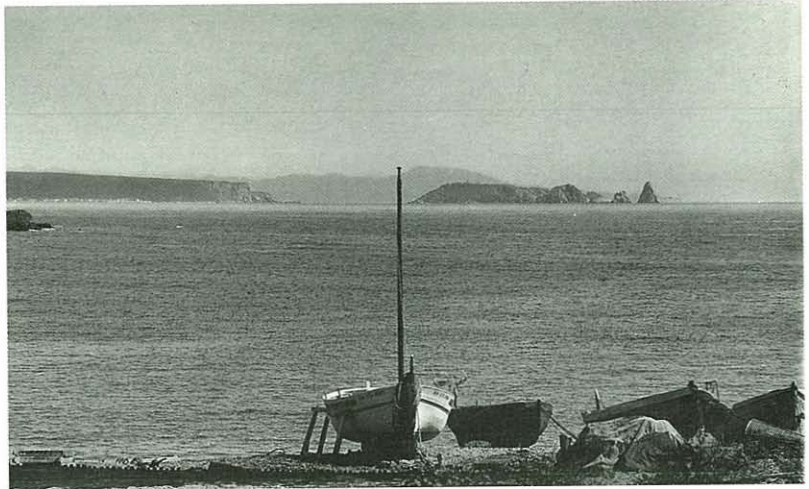
llarga, i va disposar d'infinitat d'elements propis d'una revolució social. Durant la dècada en què durà, les estratègies político-



militars van fer diversos tombs, fins al punt que l'exèrcit francès, de ser aliat de Joan II, passà a ser-ne enemic. En l'última fase de la guerra, els anys 1466 al 1472, els malmenats vestigis de les forces oposidores a la corona catalano-aragonesa lliuren Catalunya al representant dels Anjou.

Hom entronitzava Renat I de Provença —protegit de Lluís XI de França— i es converteix el territori català en camp de lluita entre França i la Corona d'Aragó,

La corona francesa va tenir un destacat paper en la guerra civil de 1462-1472. A la il·lustració, Lluís XI de França.



Les illes Medes, des de la costa de Begur, darrer reducte de l'exèrcit catalano-aragonès.

antecedent immediat del conflicte franco-espanyol. El fill i lloctinent de Renat I, Joan de Lorena, arriba a Catalunya amb tropes franceses i napolitanes disposat a equilibrar una lluita en què el bàndol que ell defensa — el Consell del Principat— mostra clars símptomes de desídia i esgotament, desitjosos només d'arribar a un acord amb Joan II.

La contesa es revifa, i les puntuals victòries del francès tenen llur origen més en l'esforç de les tropes estrangeres que no pas en el de les catalanes.

La zona de l'Empordà assisteix als èxits militars del duc de Lorena (recordem la batalla de Viladamat, el 21 de novembre de 1467), però un dels objectius prioritaris del duc era la ciutat de

Girona. Després de sitiar Sant Martí d'Empúries —i resistir durant més de dos mesos— s'apodera, l'any 1468, dels castells d'Empordà, de la Bisbal i de Begur, i mana arrasar aquest darrer castell per tallar una possible entrada per mar de les tropes reialistes, i així "en la

La Guerra Civil dels anys 1462-1472 va significar la primera destrucció del castell de Begur.

La costa, zona habitual de desembarcament dels soldats. A la imatge, la platja d'Aiguafreda.



costa no hubiese donde sentar pie con ánimo de desembarcar refuerzos para Gerona". Les illes Medes restaven com a darrer reducte de l'exèrcit catalano-aragonès.

Els avenços del duc de Lorena culminen l'1 de juny de 1469, en

què se li lliura la ciutat de Girona. El 16 de desembre de 1470 mor Joan de Lorena i el substitueix el seu fill Joan de Calàbria. La guerra havia entrat a la recta final, i la diplomàcia del rei Joan II —ajudat pel seu fill Ferran— els permet recuperar, irreversiblement, posicions.

El balanç de la guerra fou pel castell de Begur, com hem vist, certament negatiu: havia patit una primera destrucció, tot i que, segons sembla, no fou tan important per a esdevenir irreparable.

LA BATALLA DEL TER

7



Des del mar les tropes franceses accedien al territori català. A la fotografia es pot veure la costa de Begur, amb Sa Riera a primer terme i les illes Medes al fons.

22

A la segona meitat del segle XVII es van prodigar les campanyes de les tropes franceses en territori català. De fet, la persistència de la guerra amb França originava unes necessitats econòmiques addicionals a l'administració reial espanyola per tal de mantenir el país en estat de defensa contínua. Els conflictes socials coexistien, en conseqüència i com en d'altres moments de la història, amb els conflictes bèl·lics.

L'Empordà, com a zona fronterera des de la Pau dels Pirineus (1659) amb l'Estat francès, pateix amb virulència, i de manera més persistent, les escames de les tropes franceses. La Batalla del Ter,

l'any 1694, deixà una forta petja en el poble de Begur, i el duc de Noailles esdevingué un personatge de trist record.

No acceptem interpretacions cícliques de la història, però hem de palesar els grans



paral·lelismes entre l'acció bèl·lica del duc de Noailles i la del duc de Lorena succeïda aproximadament 250 anys abans. En ambdós casos es destruí un element de gran simbologia per al poble de Begur: el castell.

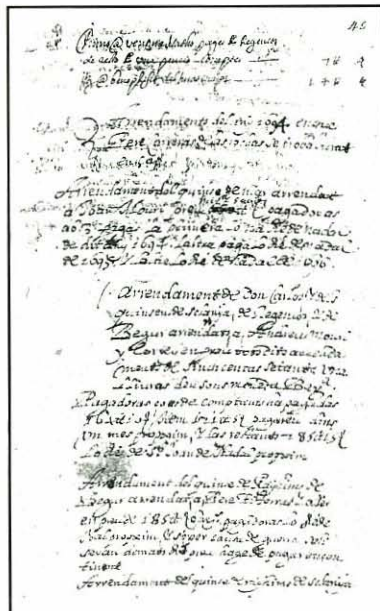
La Batalla del Ter es lliurà entre Verges i Torroella de Montgrí, i Noailles, com anteriorment havia passat amb Joan de Lorena, tenia com a gran objectiu posar setge a la ciutat de Girona.

Medalla commemorativa a la Batalla del Ter.

*El llibre d'Entrades (1694)
de l'Arxiu Municipal de
Begur constata els efectes de
la Batalla del Ter en
l'economia del poble.*

Si la situació geogràfica de l'Empordà propiciava que fos escenari de reiterades escomeses bèl·liques, el castell de Begur, estratègicament enlairat dominant la Mediterrània, era de destrucció, en un context de guerra, gairebé obligada. El duc de Noailles, igual que el de Lorena abans, mana el seu enderroc per evitar la recomposició estratègica de les tropes espanyoles.

La documentació de l'Arxiu Municipal de Begur és explícita en relació amb els perniciosos efectes de la guerra del 1694 sobre la població beguena: el Llibre de Consignes constata el fet que el pagament dels terminis dels arrendaments municipals es veié modificat per



"causa de guerra". Tanmateix el Llibre d'Entrades, corresponent a l'any 1694, mostra la participació del poble en el manteniment econòmic de la tropa: "tinch rebut de diners dexats particulars de Begur per pagar la contribució als soldats",

El traspals de la guerra

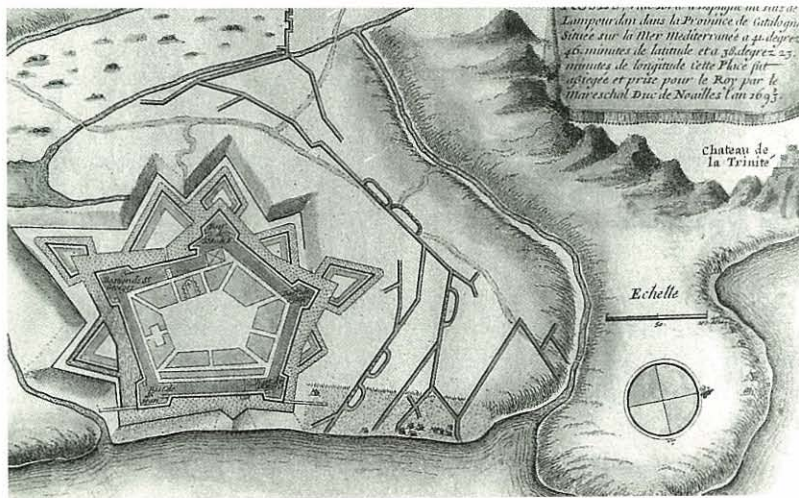
La Batalla del Ter va provocar un profund traspals en la vida quotidiana dels beguencs. Els monopolis municipals, com carnisseria, vi, etc., que l'Ajuntament tenia arrendats a diversos vilatans, sofreixen variacions a redós del conflicte bèl·lic, atès que es podia obligar que s'avancés el pagament:

"Arrendament del quinze de Rayhims de Begur arrendat a Pere Pi Torras i Oller en prendre 185 sous barc. pagadoras lo dia de Nadal proxim, i si per causa de guerra li seran demanats al preu hage de pagar en continent.

Arrendament del quinze de rayhims de Sclanyá arrendat a Andreu Mauri i Cortey prendre 25 sous barc. lo qual ha de pagar lo dia de St. Joan de Nadal proxim, i si com per causa de guerra en continent que li será estat demanat".

Arxiu Municipal de Begur. 2.1.2.2. Llibre de consignes de la Universitat de Begur. Any 1694.

23



"tinch revut de Fco. Mauri de Vall 363 lliures valor de 60 dobles que se manllevaren per pagar a dits soldats".

Gravat de l'època que representa el setge de la ciutadella de Roses pel duc de Noailles, esdevingut un any abans de la Batalla del Ter.

LA PIRATERIA

8



Les ràtzies pirates per mar atemorien la població begurenca. A la fotografia, cala de S'Encalladora i el cap de Begur.

En el segle XVI tot el Mediterrani occidental, i especialment la costa gironina, va patir amb vehemència els perniciosos efectes de la pirateria: Roses, Cadaqués, Palamós...

Les costes de Begur van rebre reiterades visites de l'invasor, el qual efectuava ràtzies a dalt de la població, on semblava el pànic i la destrucció. Una pràctica habitual dels pirates era la de segrestar les víctimes i demanar-ne un rescat. Tot plegat va comportar una dinàmica de negociacions on es veieren diverses parts implicades, i a redós d'això naixeren entitats similars a les confraries, com el Bací del Catiús o la Germandat dels Catiús.

La parròquia de Begur creà i gestionà el Bací dels Catiús, que obtenia els seus fons econòmics a través de les almoines i de les donacions que feien els mateixos pescadors: un 10% del valor de la pesca dels diumenges. La documentació de l'arxiu parroquial sobre aquest tema és molt generosa.

El Bací trobava un complement en la seva tasca de redempció d'esclaus amb la Germandat dels Catiús, organització que depenia directament del govern municipal.

Coneixem, documentalment, diversos casos de captius begurencs: Gerard Geli fou traslladat l'any 1687 a Alger, on

patí més de 5 anys d'esclavatge. Fou alliberat a canvi del pagament de 52 lliures barceloneses provinents de la causa pia instituïda per Pere Geli al final del segle XVI. Jaume Gispert fou un altre esclau, fet pres al voltant de l'any 1737, és a dir, en ple segle XVIII, i sabem que com a mínim va passar una dècada a la captivitat, per bé que ignorem el seu final.

Fins al principi del segle XIX tenim notícies de begurencs que perderen la llibertat a mans de les accions dels pirates. Pella i Forgas narra com l'any

1555 els pirates van assaltar el mas de Son Geli, i s'endugueren preses 10 o 12 persones. Consultant els llibres d'òbits de la parròquia, hom palesa el malaurat destí de molts esclaus, ja que quan es tenia notícia de la defunció a l'exili d'algun captiu begurenc llur família concertava la celebració d'una missa, la qual cosa consta en el llibre de defuncions.

Els tràmits per aconseguir la llibertat dels esclaus, a través del rescat, eren certament complicats i implicaven la participació de diversos intermediaris. L'operació se solia efectuar via Marsella, punt d'enllaç dels homes de negocis amb els representants algerians. Aquesta complexitat

originava, a voltes, desviacions dels diners recaptats a Begur, que no arribaven a la seva destinació. És el cas del captiu begurenc Joan Toni, que malgrat els esforços dels seus familiars mai no aconseguí la preuada llibertat.

El sistema de vigilància de les costes begurenques tenia un bastió fonamental: el puig de la Guarda, des d'on es domina una important extensió de mar, des del cap de Creus a la punta de Sant Feliu de Guíxols. En aquell punt hi havia instal·lat un guarda que quan albirava qualsevol vaixell sospitos feia sonar insistentment un corn marí, senyal acústica que imitaven immediatament els guardes dels cims del puig de Son Rich, de Son Molas, del



L'estructura defensiva de les edificacions palesa el perill que comportaven els atacs dels pirates.

mas de Son Geli i del castell. L'avís significava que tot seguit la població s'havia de preparar per a la defensa: es tancaven a les torres o bé fugien a refugiar-se en insospitats amagatalls entre les roques del mar. Un cop passat el perill, un nou toc de sirena restablia la normalitat. Si convenia es podia avisar de la proximitat del risc fent senyals de fum.

Molts esclaus de Begur van morir en captivitat.

*La tradició oral
ha conservat
diverses llegendes
relacionades amb
els pirates i els
captius, que
desapareixien
mar enllà, rumb a
l'Àfrica.*



En el poble de Begur existeixen llegendes populars originades al voltant del tema dels pirates i els captius, que s'han conservat gràcies a la tradició oral. Salvador Raurich en va publicar algunes a la premsa barcelonina dels anys quaranta. Recollim dues llegendes significatives, que es mouen entre el dramàtic realisme de la situació i el to humorístic de la transcripció. La primera d'elles *Un cautivo oculista* ha perviscut a la memòria del temps gràcies a Joaquim Prats que fou qui l'explicà a Salvador Raurich.

UN CAUTIVO OCULISTA

"Hacia el año 1600, un mal día, mientras unos marineros bagurenses pescaban en aquellas costas, apareció de improviso un falucho pirata. Ellos bogaron a toda prisa hacia

tierra, abandonando las redes en el mar, sin hacer caso de los moros que, al parecer les llamaban en son de paz. Uno de los laúdes pesqueros quedó rezagado, y habiendo quedado en poder de los piratas se comunicó a los prisioneros que entre los tripulantes había uno que padecía de un terrible mal de ojos. Preguntaron a los pescadores si podían proporcionar algún remedio, añadiendo que en caso positivo les darían la libertad.

El patrón del laúd que era listo y hombre de recursos, sin inmutarse respondió que si llevaban a tierra al enfermo, él le aplicaría un remedio infalible. Convenido el trato, llegaron a la playa de Sa Riera e instalaron al paciente en una barraca. El pescador confeccionó una cataplasma de pimientos rojos picantes y la aplicó a los ojos del enfermo, quien, como cabe suponer, vió las estrellas. Después le aplicó un empasto balsámico,

y enseguida el enfermo dió muestras evidentes de mejoría y alegría.

Los moros, agradecidos aunque piratas, cumplieron su palabra y el improvisado curandero, junto con sus compañeros recobró la libertad, volviendo al mar los moros sin más consecuencias.

Mas debió estar escrito que nuestro pescador oculista había de caer a la postre cautivo. En efecto, hecho prisionero en otra ocasión con los demás tripulantes y conducidos a Argel, fueron presentados al Jefe de la Kábila. Cuál no sería la sorpresa de éste y no menor la del curandero, al encontrarse cara a cara los protagonistas de aquel incidente clínico. El jefe que por lo visto era hombre agradecido, le cumplimentó y festejó, por considerar la curación de que le era deudor, y dijo a nuestro pescador que podía pedirle lo que quisiera. Y claro el oculista se limitó a pedir su libertad y la de todos sus compañeros, que les fue concedida, junto con un magnífico obsequio.

Se les condujo a nuestra costa y el héroe de esta aventura enseñaba a las gentes guiñando el ojo, el trofeo que tan providencialmente les había proporcionado la cura del moro, que en último resultado, parece que resultó un poderoso desinfectante para el mal de ojos.

¡Quién sabe!..."

UN CAUTIVO DESPECHADO

"En una casa vieja que hay en la parte alta, de la clásica calle del castillo, en Begur, vivía un tiempo una familia llamada Nolasco, hoy extinguida. Un antepasado de este nombre cayó cautivo, y al regresar redimido a Bagur, contó que la familia mora a la que servía como criado, después de la dura labor del día, él se veía obligado a balancear un niño muy llorón, al que no podía consolar, por cuyo motivo la madre le dió a entender que debía cantarle canciones. En verdad que Nolasco no estaba para canturreos; mas como no sabiendo qué hacer para salir del atolladero, a la vez que vengarse a su manera de aquella gente, se le ocurrió desahogarse inventando una letra satírica de circunstancias, de su propia cosecha. Y aplicándola a un viejo canto popular, cantaba al rorro las siguientes estrofas, que no daremos traducidas porque perderían su intenso valor cómico:

"Non! Non! el dimoni se te'n porti

"Non! Non! a tu i el bressol.

Amb el teu pare i la teva mare.

Tots al infern anireu

Perquè sou uns heretges

I no creieu en Déu!

"Non! Non! el dimoni se te'n porti

"Non! Non! a tu i el bressol".

27

*Els pescadors
begurencs eren
víctimes
propiciatòries de les
accions dels pirates.*



LES TORRES DE DEFENSA

9



A l'esquerra de la fotografia podem contemplar la torre de can Mauri de Vall. Actualment es conserva poc més que els fonaments.

28

En una visió aèria de Begur destaca per damunt de tot, i a banda del castell, unes importants torres circulars, que evocuen un passat històric dominat per la necessitat d'establir sistemes de defensa contra l'enemic extern, i en aquest cas contra l'invasor del nord d'Àfrica.

Les torres es van construir entre els segles XVI i XVII. En realitat, l'any 1577 es concedeix una autorització general reial per a edificar torres per a la defensa de les escoseses dels pirates. Tenim constància documental o bé oral de l'existència d'onze torres, per bé que en l'actualitat només se'n conserven sis.

Podem fer un sinòptic esment de

les torres desaparegudes. La torre del convent de Santa Reparada, que va sucumbir, segons mossèn Josep Vaquer, sota les obres de reforma que els mínims feren l'any 1730 a l'edifici. La torre de can Carreras, a la cantonada dels actuals carrers Bonaventura Carreras i Casino, va patir, l'últim terç del segle XIX, els efectes de la tornada de Cuba dels "americanos", els quals van construir en aquell indret el Casino Vell, enderrocant la torre. Al mateix carrer Bonaventura Carreras hi hagué la torre de can Pi, edificació que compartia l'espai físic ocupat per dues cases particulars. Es tractava, suposadament, d'una de les torres més senyorívoles del poble. La torre de can Ferriol, al

carrer Clos i Pujol, fou destruïda durant la guerra civil darrera. Finalment, cal esmentar que a prop del camí que condueix al cap de Begur, a Son Geli o a Son Forné, s'hi aixecà, també, una torre.

Les sis torres que encara avui es conserven són la mostra més evident i tangible d'una significativa pàgina de la història de Begur. De fet, n'hi ha una que només té dempeus poc més que els fonaments: la torre del mas Carmany o de can Mauri de Vall. La meitat de les pedres de la torre van servir de primera matèria a un forn de calç

adjacent. La torre del mas Pinc, rebatejada en els darrers anys com mas Carmen Amaya, és situada als afores del poble.

A recer del carrer Bonaventura Carreras podem trobar-nos en l'actualitat dues torres en molt bon estat: la de can Pi i la de can Marquès. La reiterada ubicació de les torres en la mateixa zona ens permet d'establir una fàcil deducció: el carrer Bonaventura Carreras era el principal punt de concentració de la població, i no en va fins a l'any 1906 el nom oficial del carrer era Les Torres.

Al carrer de Sant Ramon hi ha una torre excel·lentment conservada. La seva situació, precedint la pujada del castell, li dóna una solemnitat pròpia de les grans edificacions.

La darrera torre és la de can Pella i Forgas, propietat del famós historiador i jurisconsult



Torre del mas d'en Pinc.

féu que l'homogeneïtat presidís les característiques de la construcció, la qual restava absolutament determinada a l'aspecte defensiu. La porta d'entrada era de mida insignificant per a obstaculitzar un hipotètic assalt, fins i tot a vegades la porta era substituïda per una simple finestra estreta i relativament baixa, que permetia l'accés a l'interior a través d'una passarel·la de fusta. Un cop a dins, i en cas de necessitat, hom tapava la finestra amb pedra.

begurenc, i avui dels seus descendents. S'assenta a la plaça del pedró. Malauradament, fa uns anys va patir una transformació en encalçar les seves parets, amagant sota una artificial blancor la puresa de la pedra.

La funció original de les torres

Les torres solien tenir dos o tres pisos, aïllats per voltes grosses, i comunicats per un forat lateral. Per a pujar els pisos s'emprava una escala de fusta, que era mòbil, i el darrer de la família que la feia servir l'arrossegava fins a dalt. Era una altra mesura de seguretat. Al terrat s'hi guardaven pedres i altres objectes contundents per a persuadir els atacants enemics. Cal, tanmateix, no oblidar el matacà, que era una mena de finestral tapat i buit de baix, que sobresortia i per on es llançaven, també, pedres a l'exterior.

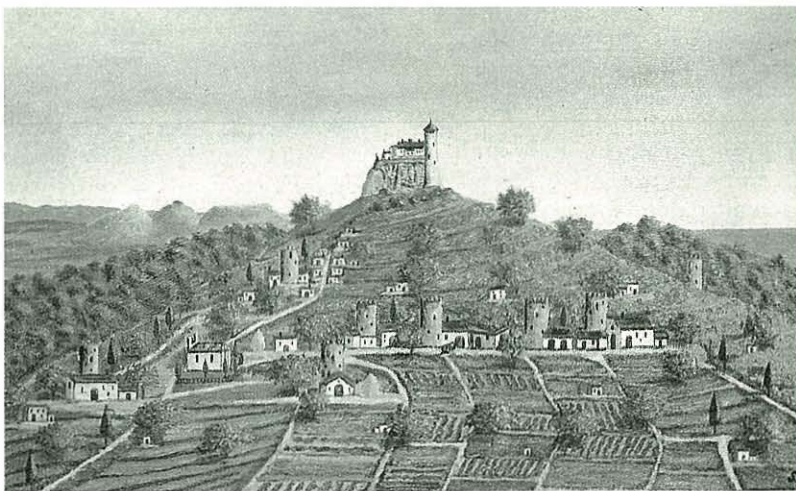
Les torres de defensa de Begur foren declarades monuments històrico-artístics, pel govern de l'Estat espanyol, l'any 1944.

Torre del carrer de Sant Ramon.



LA MUNICIPALITZACIÓ DEL CASTELL

10



Reconstrucció imaginària del poble de Begur al segle XVI, segons Salvador Raurich.

30

A l'inici del segle XVII, l'any 1604, es produeix un fet cabdal per a la història del castell i d'una transcendència incommensurable per les relacions socials en el poble de Begur: el baró Carles de Vilademany i de Cruïlles ha de vendre els drets del castell a la universitat —o municipi— de Begur.

Hom troba perfectament documentada la transacció en un pergami, datat el 23 de setembre de 1604, conservat a l'Arxiu Municipal de Begur.

Carles de Vilademany i de Cruïlles, senyor de Santa Coloma de Farners i resident a la ciutat de Vic, havia heretat del seu avi, Carles d'Homs, els drets del castell de Begur. La precarietat

econòmica en què estava immersa l'havia obligat a crear un censal de pensió anual, o sigui una mena de crèdit, a favor de llur germana Rafaela de Perapertusa i de Vilademany, vescomtessa de Jóc, que havia de redimir —pagar— el 14 de juny de 1603. La peremptòrietat en la cancel·lació del deute el compel·lí a vendre els drets del castell de Begur als representants municipals: Marc Mauri de Vall —agricultor—, Antoni Carreras —mariner de Vilanova—, Pere Mattó —agricultor d'Esclanyà— i Antic Sabater —agricultor de Regencós.

El document de venda ens permet constatar que la reconstrucció del castell, posterior a l'enderroc de 1468, probablement no fou gaire

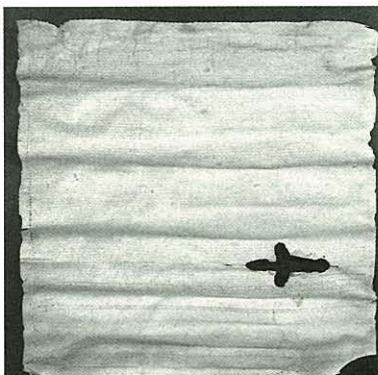
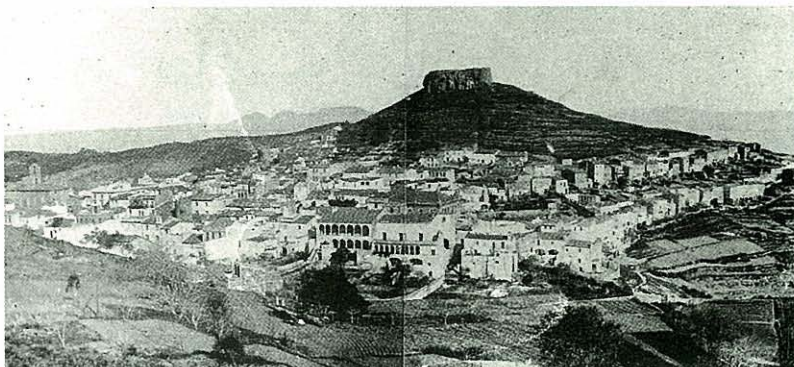
acurada, ja que el baró fa referència a un castell "arruïnât, tancat amb parets, vulgarment anomenat Castell de Begur, amb el seu terme i territori, i amb les cases, fortificacions, forts, roques, muntanyes, planúries, prats i amb tots els feus posseïts per mi".

Tanmateix fa extensiva la venda a les seves terres i masos, no únicament de Begur, sinó també de Regencós i Esclanyà, i així mateix als delmes de terra —la quinzena mesura— i als de mar —la tretzena mesura. Als censals, drets d'aigües, etc. i als drets feudals sobre persones: intesties, exorquies i cugucies, és a dir, el dret del senyor a percebre una tercera part dels béns del pagès si

aquest moria sense fer testament, o bé la pena imposada sobre els béns de la muller adúltera.

Transmetria, també, tota la jurisdicció i domini de l'esmentat castell, de la batllia, el dret de crear, elegir i nomenar batlle —vulgarment anomenats batlles de sac. Concedia llicència per a pescar lliurement sense haver de pagar censos, ni delmes, no haver de lliurar la part proporcional de peix. Carles de Vilademany i de Cruïlles renunciava al benefici simple eclesiàstic instituït i fundat a l'altar de Santa Maria a la capella del castell de Begur.

L'import total de la venda fou de 6.000 lliures barcelonines, i malgrat efectuar-se a carta de gràcia o pacte de retrovenda l'operació fou definitiva, "vos faig i constitueixo des d'ara a vosaltres i a ells veritables amos i procuradors, per tenir, retenir i posseir, i fer a partir d'ara



Un fet cabdal, esdevingut a començament del segle XVII, transforma la història de Begur: la municipalització del castell.

Pergamí de l'any 1604, conservat a l'Arxiu Municipal de Begur, on es recull la venda dels drets del castell al municipi de Begur per part de Carles de Vilademany i de Cruïlles.

lliurement i per sempre les vostres omnímodos voluntats i les dels vostres..."

De manera simbòlica podem considerar que a partir d'aquesta data es clou el mode de producció feudal a Begur.

La venda dels drets del castell al municipi de Begur per part de Carles de Vilademany i de Cruïlles pressuposava, entre d'altres coses, que el senyor feudal renunciava a la seva part de la pesca capturada. A la imatge, les costes d'Aiguafreda.



L'ERMITA DE SANT RAMON

11

32

L'ermita o capella de Sant Ramon és situada en un punt estratègic del poble, al peu del castell, en el seu vessant nord, des d'on s'albira una panoràmica excepcional del país: el cap de Creus, l'Estartit, la platja de Pals, el Montgrí... No en va la zona fou bajetada com el balcó de l'Empordà, i coneguda tradicionalment com el Mirador de Sant Ramon. Actualment, a les nits d'estiu, la placeta de Sant Ramon acull nombroses persones, sublimades per una incomparable visió nocturna, dibuixada per la infinitat de llumets provinents de les platges de Pals i l'Estartit, i on hom exercita el sa costum de la tranquil·la conversa, a recés de la frescor de la nit.

Les primeres notícies documentals que tenim de l'ermita de Sant Ramon es remunten al començament del segle XVII. A l'Arxiu Diocesà de Girona, a la secció de Lletres Episcopals, es conserva una carta, datada l'any 1605, del bisbe gironí Francesc Arévalo de Zuazo, en resposta al rector de l'església parroquial de Sant Pere de Begur, on es fa referència a l'edificació d'una capella sota la invocació de Santa Maria de la Pietat, en el lloc anomenat **Mirador**. Per bé que hom no parla de sant Ramon, sens dubte la ubicació coincideix amb l'ermita que porta el nom del sant. No especulem sobre la progressiva adaptació popular de la invocació a sant Ramon,



Ermita i Mirador de Sant Ramon, des d'on s'albira una extensa franja del litoral gironí.

en detriment de Santa Maria de la Pietat. El cert és, però, que el pas del temps legitimà la denominació de capella de Sant Ramon.

Una nova font d'informació relativa a la capella s'origina, a partir de l'any 1704, amb els llibres de Visites Pastorals, creats al voltant de les visites que periòdicament feien els bisbes a les parròquies. La consulta d'aquesta documentació permet conèixer l'estructura i els ornaments que componien la capella, com també constatem que inicialment fan referència a la capella de Sant Raimon de

Penyafort, quan en realitat l'advocació es dirigeix a sant Ramon Nonat.

La propietat de la capella corresponia a l'Ajuntament, i, per tant, la responsabilitat de la seva conservació. L'estiu de l'any 1907 els regidors municipals organitzen una subscripció pública voluntària, a fi i efecte de minorar les despeses d'arranjament de la capella. De fet, però, la subscripció s'inscriví en un context més ampli de rehabilitació dels carrers adjacents a la capella.

Les circumstàncies de la guerra civil de 1936-1939 van provocar la destrucció total de l'ermita de Sant Ramon. L'any 1951, i gràcies a una iniciativa privada, es va començar un procés de

reconstrucció de la capella, amb el criteri de guardar la màxima fidelitat a l'antiga edificació. L'Ajuntament havia cedit la propietat del terreny al bisbat. L'any següent, el 1952, s'encetaren els tràmits municipals per a legalitzar definitivament la possessió de la capella per part de la parròquia.

*L'ermita fou
reconstruïda
després de la
guerra civil. Imatge
de començament
dels anys
cinquanta.*



El mes de setembre de 1952 es procedí a la benedicció de la capella dedicada a sant Ramon Nonat, i de les imatges de Ntra. Sra. de la Pietat, sant Ramon i sant Roc.

En l'actualitat la capella resta tancada la major part de l'any. Només s'obre pel dia de Rams, per sant Ramon

—el 31 d'agost—, i en casos de sol·licituds particulars per a celebrar casaments o batejos. Amb tot, i com s'ha dit, el Mirador de Sant Ramon és un punt d'important concurrència popular i un indret molt tradicional del poble.

*Idíl·lica panoràmica
del Mirador de Sant
Ramon, anys abans
de la massiva
edificació
d'urbanitzacions.*

EL CONVENT DE SANTA REPARADA

12



*El convent s'amaga
entre la densitat dels
arbres de la
muntanya de Sa
Riera.*

34

Segons la tradició, la veneració del poble de Begur a santa Reparada té el seu origen en un fet de mar.

Uns mariners italians que portaven la imatge de la santa a la seva nau com a protectora van patir les inclemències d'una forta tempesta. Davant el perill, feren la prometença d'aixecar un altar a santa Reparada just en el lloc on poguessin desembarcar.

L'indret salvador fou la platja de Sa Riera. La solitud i l'abundant vegetació salvatge de la cala va fer que els mariners no ho consideressin com a marc ideal per a acollir l'altar diví. Un cop

passat el temporal van intentar fer-se a la mar, incomplint la promesa. De sobte, la marejada reeixí, impossibilitant el retorn. Els mariners interpretaren que la voluntat celestial exigia que santa Reparada restés a Begur, i aleshores procuraren deixar la imatge al temple parroquial, a dalt del poble. El camí, però, fou feixuc, el pes de la imatge es multiplicà, i hagueren de fer parada a mig del recorregut, prop d'una font. La tradició diu que era just al lloc escollit per la santa.

De manera documentada, sabem que en aquell paratge, al començament del segle XV, hi havia una ermita, amb una

capella dedicada a santa Reparada. Així, doncs, no hi ha dubte, la veneració ve de lluny.

La responsabilitat de l'ermita, segons documents del segle XVI, corresponia als consellers municipals, els quals van acordar anys més tard, el 1699, cedir l'ermita de santa Reparada a l'orde mendicant dels mínims de sant Francesc de Pàola, per fundar-hi un convent.

S'iniciava una etapa caracteritzada per la indestriable relació entre el convent i els mínims, que

arriba, amb intermitències, fins als nostres dies.

La fi de l'Antic Règim, en el segle XIX, determina a bastament la història del convent de Santa Reparada, i fa trontollar l'estructura de l'estament eclesiàstic. Amb el trienni liberal dels anys 1820-1823 els religiosos han d'abandonar la casa de Sa Riera, constituint un fidel preludi del que s'esdevé al cap de pocs anys.

Amb la desamortització encetada a inicis de la dècada dels trenta del vuitcents, els mínims, entre els anys 1835-1836, han d'abandonar progressivament el convent fins a deixar-lo deshabitat. D'acord amb el Registre de la Propietat, l'Estat pren

possecció de la finca l'1 de maig de 1835, i no la subhasta fins a l'any 1866. Havia patit més de trenta anys d'abandonament. El comprador és el begurenc Francesc Puig, que revèn la propietat al cap de pocs mesos a Pere Forgas i Puig, el qual l'adapta com a indústria suro-tapera.

En previsió de noves escomeses anticlericals, els mínims adopten l'estratègia de vincular-se a posicions absolutament temporals i creen societats anònimes. Una d'aquestes societats, *Fomento de Construcción*, compra el convent de Santa Reparada al final de la dècada dels vint, aprofitant la davallada político-econòmica del seu antic propietari.



Els consellers municipals cedeixen, l'any 1699, l'ermita de Santa Reparada a l'orde mendicant dels mínims de sant Francesc de Pàola.

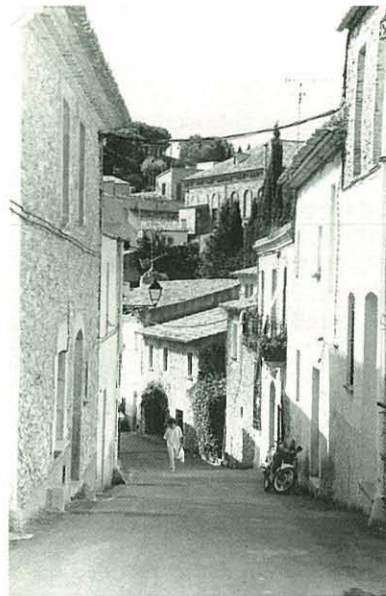


Durant la guerra civil el convent torna a buidar-se. Després de 1939, els freres enceten un lent procés per recuperar legalment la propietat. Mentrestant, esdevé residència estival del Sindicat Espanyol Universitari, el SEU.

En el segle XIX, el convent es convertí en fàbrica suro-tapera.

EL CORAL

13



Les campanyes coral·líferes dels begurencs al sud de l'Estat espanyol han quedat immortalitzades en la nomenclatura de dos emblemàtics carrers de Begur: el carrer de Vera i el carrer de Sant Antoni.

36

La recerca i comercialització del coral ha estat una de les principals activitats econòmiques de Begur des del segle XIV. El Llibre Verd —procés informatiu del segle XIV sobre els titulars dels delmes de les parròquies—, conservat a l'Arxiu Diocesà de Girona, ens diu, en un document del 1362, que la dècima part del coral i del peix capturat pels vassalls begurencs havia de ser lliurat, a parts iguals, al senyor del castell i al noble Gilabert de Cruïlles, la qual cosa palesa la importància del negoci del coral, que va durar fins ben entrat el segle XIX.

Si bé inicialment el coral l'extreien únicament de les costes gironines, des de Lloret a França, amb el pas del temps els coralers de Begur van eixamplar el seu radi d'acció al sud de l'Estat espanyol, en poblacions com Vera (Almeria) o Sant Antoni (Alacant), les quals han donat, fins i tot, nom a sengles carrers de Begur. Més tard s'obrí l'horitzó a terres més llunyanes: Ceuta, Alger, illes del Cap Verd...

Aquestes campanyes de gran recorregut s'empenien a bord de grans velers, que servien per a transportar els llaguts dels coralers fins als ports d'Andalusia, des d'on sortien en direcció a terres africanes.

Quan arribaven a l'Àfrica, els coralers començaven una aventura més pròpia de la ment d'un imaginatiu novel·lista que no pas de la veritable realitat: paratges verges i solitaris, on només es percebia la presència de perilloses feres, que eren foragitades, a la nit, amb considerables fogueres que feien els intrèpids begurencs.

La tripulació la formaven quatre o cinc mariners, els quals aportaven individualment capitals que oscil·laven al

ELS CURAIADORS

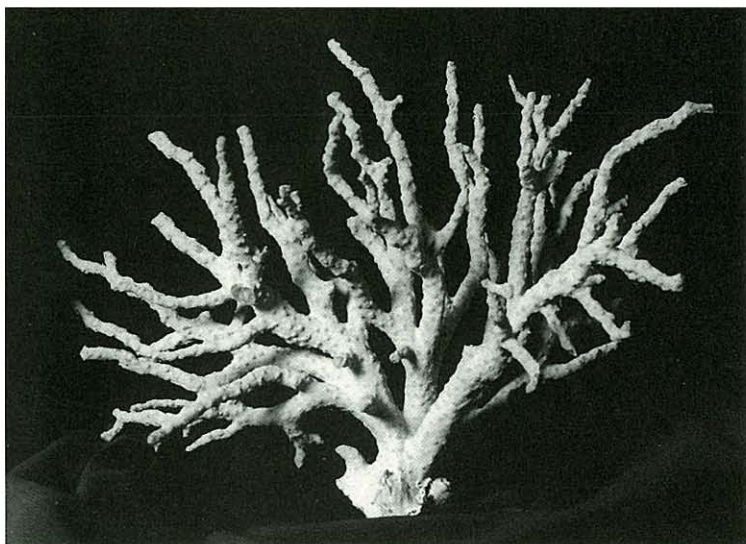


La comercialització del coral animava el mercat de Begur.

Els begurencs que es dedicaven a la recerca del coral eren coneguts com a "curaiadors", nom que prové de l'estri que empraven: "la curaiera", i que servia per a extreure el coral del fons del mar, quan encara no existia l'escafandre. En els seus viatges per la Catalunya del segle XVIII, Francisco de Zamora, en parlar de Begur, explica la composició i els usos de la "curaiera" o corallera:

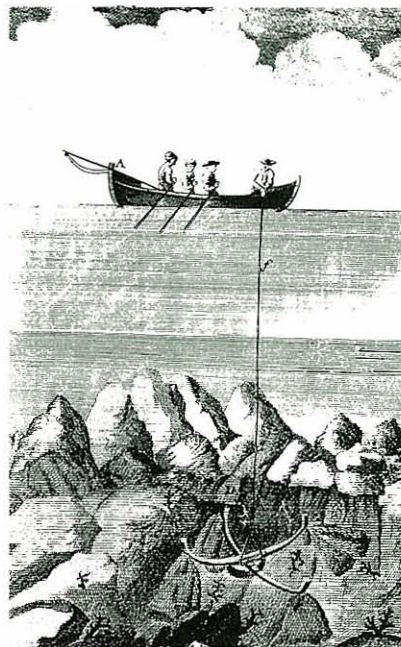
"Se necesitan a veces 200 varas de cuerda para la máquina con que se pesca, la cual, llamada catxicó o corallera, se compone de una piedra de plomo de peso competente para que llegue al puesto donde se cría, uniendo (a más o menos largos) cuatro palos puestos en forma de cruz, que se atan sobre la misma piedra o plomo, teniendo en cada extremo de uno de dichos palos, a la parte exterior, dos jarcias ligadas, siendo de

hilo muy fino, de lino la una, y la otra de cáñamo, que ha de ser más ordinaria; sirviendo la primera para enredar el coral, y la otra, entremezclada, para arrancarlo o romperlo a proporcion del fondo que se experimenta, en donde se encuentran las rocas o peñas en que se cría el coral. Se ponen dichos palos más o menos largos; y excediendo estos unas cinco varas cada uno no se puede gobernar la citada máquina. Pero siempre que alguna peña o roca tuviese alguna cueva a que la largaria de dicha máquina no pudiese llegar, se compone otra máquina, nombrada buxo, para reconocer la cueva, para lo que, por lo regular, se necesita dos o tres árboles unidos, debiendo a veces componer lo largo de los tres hasta 20 o más varas. Y al extremo se pone un círculo de hierro en forma de dientes, y por debajo del dicho se ata un grande zurrón de



El coral, mercaderia bàsica de la indústria i del comerç begurenc durant molts anys.

Gravat que representa el sistema tradicional d'extracció del coral a través de la creu corallera.



jarcia muy fuerte y espesa, a donde cae el coral y la roca, con los golpes de la dicha máquina y para gobernarla deben ser dos barquillos. Otra máquina hay nombrada raspa, compuesta también en forma de cruz y en cada una de sus extremidades tiene ciertos garfios de hierro, con los que se arranca el coral, y cae dentro de una red espesa hecha de jarcia que está atada bajo el mismo instrumento; la cual máquina va trabajando por la superficie de las rocas ayudadas de la corriente del mar y el faenar de los pescadores.

Otra máquina hay llamada rasela, la cual sirve solamente para pescar el coral que con todas las anticipadas máquinas se rompió de su cría y cayó en el fondo del mar. Ésta se compone de un hierro cuadrado, al cual está atada una bolsa o red de jarcia espesa, en la que, raseando

por la arena, se recoge el coral que está al fondo, ya caído de la roca en que se criaba; y aunque se recoja también arena, ésta se va colocando por los agujeros de la jarcia, con la advertencia que en pasando de unas 150 varas de hondo no se puede usar de ella.

Muchos están en la opinión que el coral es flexible, pero lo más cierto es que no, porque se experimenta que el que se coge con la máquina viene por lo regular roto. Sucede muchas veces que el coral reservado en área para fabricarlo, pone una corteza de piel colorada, y estos naturales lo atribuyen al movimiento o influjo de la luna cuando se sacó de la madre."

ZAMORA, Francisco de: *Diario de los viajes hechos en Cataluña*, Curial, Barcelona, 1973, pp. 367-368.

LA GUERRA DEL FRANCÈS

14



Les tropes aliades espanyoles desembarcaren a la platja de Sa Tuna. A la dreta de la il·lustració, podem contemplar els vestigis de la torre enderrocada pels soldats del general Doyle.

40

La Guerra del Francès, al començament del segle XIX, tingué una forta incidència en el poble de Begur, i sobretot en el seu castell.

L'any 1810 els francesos dominaven una part important de Catalunya, inclosa la zona de Begur.

En plena contesa, el setembre de 1810, les tropes aliades espanyoles comandades pel general anglès Doyle, desembarquen a la platja de Sa Tuna procedents de la fragata anglesa Cambriand i de l'espanyola Diana, amb Josep Salas al capdavant, i enderroquen el castell de Begur

i una torre de defensa existent a Sa Tuna, amb l'objectiu que les tropes franceses, que en aquells moments dominaven la ciutat de Girona i fustigaven el poble de Begur, no se n'aprofitessin. El dia 10 del mateix mes es produïa la retirada gal·la.

Hem pogut resseguir amb certa puntualitat l'esmentada destrucció del castell gràcies al llibre de comptes elaborat els anys 1810-1811 pel batlle de Begur, Josep Cortada i Darder, guardat a l'Arxiu Històric Municipal del poble.

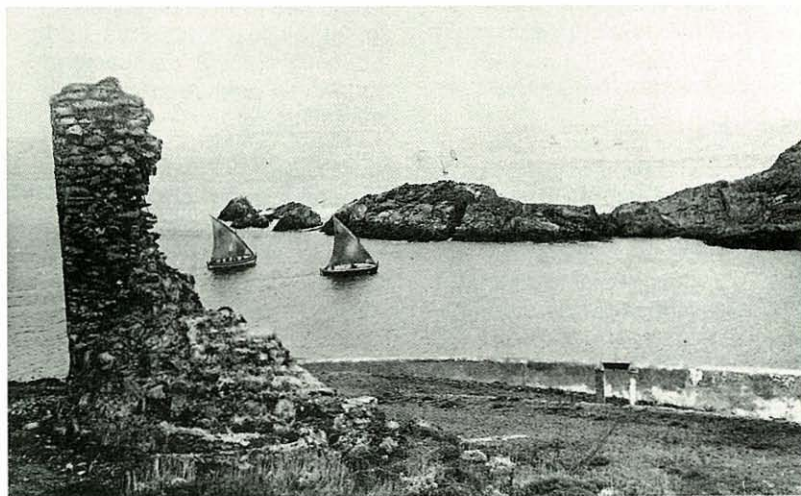
El document constata com la destrucció va generar per al municipi de Begur un

significatiu capítol d'ingressos, i un altre de despeses. En relació amb el primer cas, les entrades estaven originades per la venda de la pedra del castell (en concret s'esmenta una partida el 1810 de 39 lliures, 18 sous i 9 diners). Pel que fa a les despeses, copiem literalment els imports especificats en data 19 de setembre de 1810: "se espatllaren lo Castell y torre de La Tuna de esta vila inseguint ordre del Gen. Ingles Doyle y presenciat son cumpliment per

lo comandant de la Partida y per cual operació lo ferrer adobá totas las ahinas foren menester que segons compte y recibo costaren 7 lliuras, 1 sou i 4 diners. Pagat a Mathias Marqués lo aguardent se subministra als que espatllaren lo Castell, segons recibo 6 lliures, 1 sou i 10 diners".

La documentació conservada a l'Arxiu Històric de Begur palesa la contundència en l'enderroc. A partir d'aleshores el castell de Begur adquireix la fesomia actual, és a dir, vestigis ruïnosos que fan difícil albirar la fortalesa medieval, atès, sobretot, al fet que s'havia escapat la part alta.

Restes de la torre de defensa de Sa Tuna, enderrocada el 1810.



Llibre de comptes (1810-1811) del batlle de Begur, Josep Cortada i Darder, on es constata l'enderroc del castell del general Doyle.

Una memorable batalla

L'actual rector de Begur, mossèn Josep Vaquer, ha analitzat, a partir d'un plànol de propietat particular, que representa el conflicte entre les tropes franceses i les aliades, els detalls d'una memorable batalla.

"A mig camí entre Begur i Sa Tuna emplaça el lloc on començà el tiroteig i la càrrega. Posa signes de tamany notable. Vol significar que el contingent de la tropa que hi havia a cada costat era relativament important. Mentrestant, una fragata de guerra, que podia ser el Cambrind o la Diana, se situà a l'entrada del pont de Sa Tuna, tot i ser un punt on hi havia bateries controlades pels francesos. D'aquesta forma els enemics quedaven entre dos focs, cosa molt desavantajosa per ells.

No diu pas el resultat de la batalla; car amb el mapa no es proposa donar un comunicat de guerra, sinó marcar el lloc on ocorregueren els fets. Però indica per on s'escapoliren els enemics, donant a entendre que havien estat venguts. Els francesos pujaren cap a la Borna, i d'allà, seguint les altures del Cap de Begur, per viarans feréstecs i abruptes, degueren retirar-se en direcció a Palamós, on quatre dies més tard tindrien una nova batalla contra els mateixos soldats".

VAQUER, Josep. "La Batalla de Begur contra els francesos", als *Annals de l'Institut d'Estudis Empordanesos*, núm. 24, p. 233, 1991.

LA BENEFICÈNCIA

15

42

El cas més paradigmàtic, en teoria, d'exercici de la beneficència a Begur el constitueix l'Hospital de Sant Carles de Begur.

Neix com a conseqüència de la darrera voluntat del metge begurenc Francesc Comas i Ros, expressada en el testament del 26 d'abril de 1744: "ordeno y mano que sien cedits y aplicats per la institució y fundació de un Hospital per lo aculliment dels pobres de nostre Señor Jesuchrist, sans i malalts, mentre sien naturals del dit castell de Begur y de sa Batllia".

Els nebots del Dr. Comas i Ros —la família Geli—, beneficiaris d'una part dels seus béns, reinterpreten el testament en

perjudici de l'Hospital, endegant-se un seguit de plets interposats pels responsables municipals que, lògicament, defensaven els interessos públics.

Així doncs, durant aproximadament els primers trenta anys de vida de l'Hospital, l'assistència als begurencs necessitats va restar supeditada als interessos particulars de les parts implicades. Amb l'entrada d'administradors aliens a la família Geli, en la dècada dels setanta del segle divuitè, assistim a una tímida revitalització de les funcions

pròpies de l'Hospital, sotmès sovint, entre d'altres vicissituds, a la competència, dedicació i honradesa dels successius administradors.

En el segle següent un begurenc afincat a Nova Orleans deixa 3.000 pesos forts a l'Hospital de Sant Carles i de nou la controvèrsia torna a aparèixer en detriment de la fidelització del testament.

L'estat precari de l'economia condicionava el correcte desenvolupament de l'activitat de l'Hospital. El març de 1880



Hospital de Sant Carles de Begur.

hom pretén els serveis de tres monges. A dit efecte, l'Ajuntament, amb el concurs del rector, ha de recórrer a la col·laboració dels veïns amb més capacitat econòmica.

La important donació feta per Joan Forgas —30.000 pessetes—, al final del segle XIX, va impulsar els responsables de l'Hospital a fer inversions pròpiament capitalistes, com ara la compra de cèdules hipotecàries i obligacions de la companyia de Ferrocarrils de Tarragona-Barcelona-França.

Amb això, la salut econòmica de l'Hospital millora notablement, coincidint, l'any 1901, amb la gestió d'un nou i apte administrador: Joaquim Prats.

La gestió de l'administrador era una qüestió clau per a la correcta evolució de l'Hospital. Anteriors experiències, presidides per nefastes actuacions, i sobretot la convicció de l'Ajuntament que calia reconduir la gestió, expliquen que els responsables municipals s'esforcessin, i així ho explicaren en el Ple de la Corporació del 23 de gener de 1889, a estudiar "el mejor modo de reformar y completar la organizacion del repetido establecimiento benéfico á fin de garantir en todos tiempos una

inteligente y honrada administracion del mismo".

Durant la guerra civil l'Hospital de Sant Carles funciona, per raons òbvies i conjunturals, com a hospital militar. A partir del règim franquista la funció assistencial de l'Hospital s'esllangueix progressivament, tot i que Rosa Puig cedeix, l'any 1946, a l'Hospital la propietat d'un edifici que posteriorment es municipalitza i esdevé escola pública.

El testament de Comas i Ros va provocar una intensa lluita jurídica, encaminada a determinar els drets dels hereus.



Joaquim Prats i Carreras, administrador de l'Hospital de Sant Carles, a començament del segle XX.

43



El 23 de juliol de 1985 són aprovats els nous estatuts on es defineix el règim jurídic actual i la funció del centre benèfic: es constitueix a la població de Begur (Girona) el Patronat de l'Hospital de Sant Carlos (sic) com a fundació privada (subjecte a la legislació de la Generalitat de Catalunya)". Especificquen que els fins del Patronat són els d'atendre en la mesura de les seves possibilitats, els pobres i humils de Begur que el patronat consideri necessitats d'ajut, com per exemple l'assistència mèdica i farmacèutica, les despeses d'enterrament, la prestació de queviures, les despeses d'ensenyament, etcètera.

ANTICONERS I NOUS

16

44

L'establiment a Begur de l'orde dels mínims va originar, amb el pas del temps, controvèrsies i enfrontaments amb la parròquia, al voltant de la recepció de la relíquia de santa Reparada i la celebració de la seva festivitat patronal.

El 12 de juny de 1777, el papa Pius VI va autoritzar el trasllat del relicari de la santa de Roma a Begur. Fou desembarcat a Sa Tuna, en el marc d'una magna cerimònia i dipositat a la parròquia.

La festa de santa Reparada se celebrava en dues dates diferents: el 8 d'octubre, els frares; i el tercer diumenge de setembre, la parròquia.

Aquesta, amb les restes de la santa en el seu poder, va intentar potenciar la seva data de celebració, en detriment de la del convent. El mateix 1777, el rector pretén no anar en processó, com era tradicional el 8 d'octubre, al convent.

En aquells moments es crea una trilogia, amb dos bàndols ben configurats: el convent i l'Ajuntament, coneguts popularment com a anticoners, i la parròquia de Sant Pere, anomenats nous, ambdós grups amb un remarcable estol de partidaris. Naixia una

dicotomia popular, molt diferenciada, que al llarg dels anys s'ha manifestat en diverses formes i per motius distints, i que ha perviscut fins als nostres dies.

L'any següent, el 1778, es repetien els incidents encara amb més vehemència. El 8 d'octubre baixà la processó amb el rector i les autoritats municipals al convent, a celebrar la missa. De tornada, a dalt del poble, quan la processó procedia a entrar en el temple parroquial, el rector va ordenar que no es toquessin les



Les processons: marc ideal d'expressió de les dissepàncies entre anticoners i nous.

campanes, com era costum, la qual cosa, malgrat semblar d'aparença intranscendent, va provocar importants enrenous.

L'Ajuntament, sota la pressió dels frares, informà el bisbe que el rector no volia anunciar la festa de Santa Reparada —el 8 d'octubre— com de precepte d'oïr missa i

d'abstenir-se de treballar, es negava a cantar completes a la vigília i a tocar les campanes.

Sens dubte, però, les males relacions es remuntaven a anys enrere. Els mínims ja s'havien oposat al trasllat de les relíquies de la santa, i anteriorment, segons un document del 1765, el rector

GOIGS DEL COS SANT
DE SANTA REPARADA, VERGE Y MARTIR,
LA CUAL SE VENERA EN LA PARROQUIA DE BÉGUR.



Pong que de teu ricó embla
De vixata fides deñada;
Verge y Múrtir Reparada,
Passemnos de tu sant.
En Capítol sagrat
Molt distingida adbeba,
Y sia invocada,
A Hon la sacerdotessa,
Semper pura casta chera
Ella siga sagrada,
En la fira dels primers anys
Eran las virtutes bones
Diposa y cresta;
Enveja un gran honor
En q'era un goig ab gran goig,
Des de Gran adbeba, etc.

Au vintge y ploua bellada
La hora d'ora oraciona,
Y entressa aixos presents
Als pius que debe adora,
Poni tu goig i tu sant.
Verge, Múrtir, etc.

Haja una figura adora
Canta i remou adbeba;
Ab vixta fides, etc. present,
Estar i vixta d'ora;
Bonda y treva grant
En vixta present sant, etc.
En prezada y bona prezada,
Bella, vos la prezada
Sola fides en l'adbeba.

Bonika, una y ligada
Uns per la Casta pastada
Ab vices general, etc.
A Joventu pedrorada
Ab vixta de ab notada
Ab Gracia a la Constantia
Ab vices exuberada,
Vostres virtutes castadas
A la Sant falada, etc.
A Honra d'ora pastada
Al vices o a valguera,
Canta vos des d'adbeba,
Vostres o a vixta ligada;
Al vices ab adbeba,
Ab vices i a vixta, etc.
E castidad adbeba.
Y vixta fides va fides
Ab vices, etc. i a vices,
I vices després vixta;
Des de tu vices sant sant,
Per la Anima constant, etc.

Torna de la Casta
Assolda als rios de regina,
Canta una bona devota,
Ab vices un bon dia,
Al Crist preta al Cap,
Musa, etc. que cap fides, etc.

Esta vixta vices l'adbeba
Se vices vices prezada,
Vostres en la fides,
Eran las devotes grates,

Fache, zonta, fides adbeba,
Gula, plou, vixta y a vixta,
E l'Adora del Cos sant
En Pallas transformada,
Y vices de vices adbeba,
Al Crist vices sant,
Bella, fides adbeba,
Musa per vices fides, etc.

Ah Muses, ab Adbeba,
Q' es las vices Muses,
Bella Musa, y que cresta,
No vices l'Adora adbeba,
En vices vices prezada,
Adbeba y vices fides, etc.
Be Pallas devota,
En vices de vices fides,
Haja, fides un fides,
E l'Adora del Cos sant
En vices fides, etc. vices,
Tala vices l'Adora adbeba,
Ella que fides de fides vices,
Musa que fides vices,
Ella que fides de fides vices,
Musa que fides vices,
Ella que fides de fides vices,
Musa que fides vices,
Ella que fides de fides vices,
Musa que fides vices,
Ella que fides de fides vices,
Musa que fides vices,
Ella que fides de fides vices,
Musa que fides vices,
Ella que fides de fides vices,
Musa que fides vices,

Esta fides vices l'Adora
L'Adora vices vices,
Verge y Múrtir Reparada,
Presentada de tu sant.

Quien s'oposava a la festa, etc.

Bona fides, et Múrtir tua Reparada, castidad fides, perdidos o present sant fides
por vices fides, et fides presentada en fides opus de Capita regia, fides castidad
vices et, presentada presentada, presentada vices presentada presentada. Per Christiano Romanus
vices et, presentada presentada, presentada vices presentada presentada.

Genoa: Imp. de Tomo Carrara, owner de la Faria, anno 1765. 40 cart. la Imprenta



Goigs del cos de Santa Reparada, patrona de Begur.

La parròquia de Sant Pere disputà la celebració de la festa de Santa Reparada al convent. Al centre de la fotografia es pot veure el temple parroquial.

recriminava als frares el fet de no voler auxiliar els moribunds ni participar als oficis de la parròquia, alhora que retreia als regidors municipals de negar-se a assistir a la processó de Corpus.

Amb tot, no fou fins a la discussió de la data de commemoració del dia de Santa Reparada, amb l'aparició dels bàndols d'anticoners i nous, quan el conflicte s'agreujà, sorgint, a redós d'aquest context, un seguit d'incipients poetes populars que generaven una agra i corrosiva literatura, sustentada temàticament per la mútua desqualificació.

EL NAUFRAGI DEL GEORGE

17



La platja de Sa Riera fou testimoni del naufragi del vapor francès George.

46

Les costes de Begur han estat un reiterat marc de naufragis i enfonsament de vaixells. La documentació, i la mateixa memòria popular, ens recorden infinitat de casos, molts d'ells amb un balanç de víctimes veritablement esfereïdor.

Amb tot, el naufragi del vapor francès *George*, esdevingut el dia 27 d'abril de 1883, si bé no presenta característiques excessivament dramàtiques, tingué un ressò immensament popular. Aquella nit d'abril, dominada pel temporal de llevant, el vaixell francès va embarrancar a la Punta Espinuda, a la platja de Sa Riera prop de l'Illa Roja, amb

36 tripulants i 16 passatgers. La reacció de solidaritat dels pescadors begurencs va evitar la catàstrofe. L'efectivitat del rescat estigué en consonància amb el gest diligent dels salvadors.

Així, no es van haver de lamentar desgràcies personals. Els naufrags foren allotjats a les botigues dels pescadors i també a cases particulars de dalt del poble.

El vapor francès anava rumb al Marroc, amb una abundant càrrega. L'endemà del naufragi, des del mirador de Sant Ramon hom podia contemplar les conseqüències de la nit anterior: el vaixell partit en dos

trossos, l'aigua fins a la xemeneia, submergint-se lentament.

Ben aviat, els begurencs descobrien els efectes de l'enfonsament del *George*, atès que començava a surar, a les platges de Pals i Sa Riera, la mercaderia que transportava el vapor: joguines, espelmes, pipes, barrets, draps, tabac, sacs de farina, licors... La notícia va córrer com la pólvora, i la gent de Begur, Pals, Regencós i molts altres indrets de la comarca van practicar una nova modalitat de "pesca".

Socórrer els naufragats

La decidida i valenta reacció dels begurencs, que s'afanyaren a llançar-se a les aigües per salvar els naufragats del *George* va motivar que l'Ajuntament de Begur acordés fer pública una nota d'agraïment:

"Debia hacer especial

mención del patrón de esta vecindad D. José Pages y Pi que al oír la señal de auxilio a pesar del tiempo que reinaba no titubeó un momento en echar su laúd ó embarcación á la mar, siendo admirablemente secundado por los marineros que allí se hallaban, que todos quisieron

embarcarse y á cuyos esfuerzos se debe sin duda la salvación de los infelices naufragos que con tanta solicitud han sido y son tratados por estos vecinos".

Arxiu Municipal de Begur.
Llibres d'actes. 29-4-1883.

De sobte, a Begur es va començar a veure molta gent amb barrets de diferents formes i estils, espectacle que va durar alguns anys. També, foren habituals les vendes i les transaccions de la mercaderia del *George*.

Dels sacs de farina, un cop tret el petit gruix mullat, la resta era

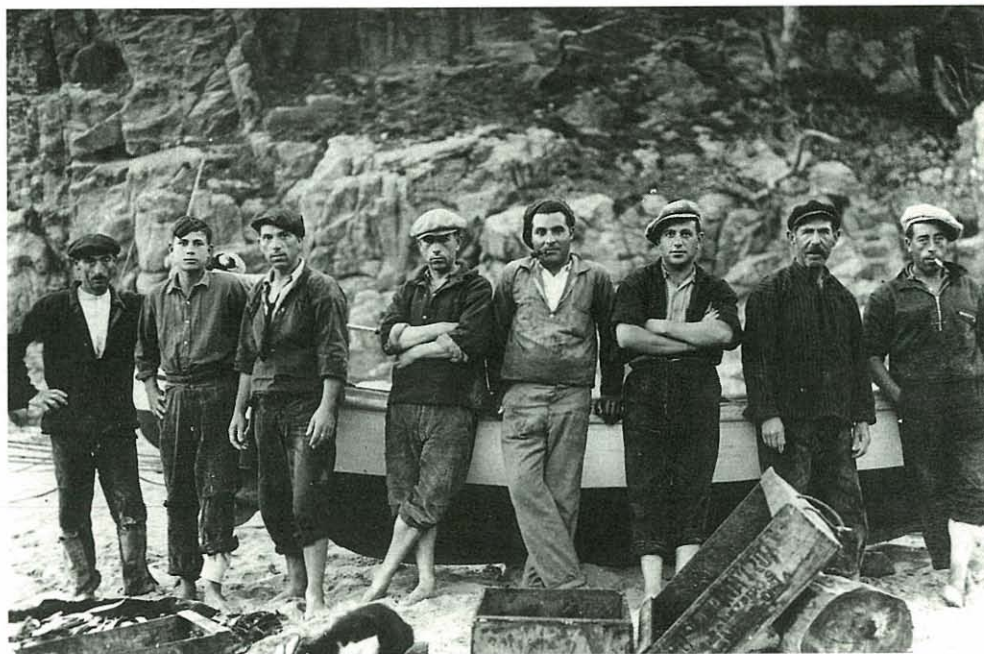
fabulós per a pastar en una època en què moltes famílies es feien el pa a casa. Es van prodigar els magatzemistes de draps i, tanmateix, tothom va aprendre a fumar amb pipa.

A l'estiu següent al naufragi arribaren uns vapors francesos, procedents de Marsella,

amb l'objectiu de rescatar les restes del *George*. Al Port d'Es Pi s'hi emplaçà un taller per a esmicolar el ferro, i s'ho emportaren tot.

El govern francès va gratificar el municipi de Begur per la seva valerosa acció de salvament.

47



L'actitud valerosa dels pescadors i mariners begurencs els valgué un reconeixement públic per part de l'Ajuntament.

ELS CASINOS

18

48

Tradicionalment la funció d'esbargiment i distracció dels begurencs l'han assumit els casinos. És curiós, però, el fet que un precedent d'aquesta activitat el trobem a l'època de màxima esplendor de la pirateria i en un lloc tan inversemblant com l'església parroquial. Efectivament, a la part superior del temple, en una cambra, que més tard serviria per a guardar-hi objectes del culte, s'havia condicionat com a centre de lleure per a pescadors i pagesos, que s'hi reunien els diumenges per jugar a cartes, amb la peculiaritat que els diners posats en joc servien per a socórrer els captius. Eren temps que a Begur no existien ni casinos ni tavernes.

L'actual Casino neix amb la inequívoca funció de lloc d'esbarjo. És un dels símbols més emblemàtics de l'època moderna de Begur. Edificat amb un material visceralment lligat al passat del poble: les pedres de l'enderrocada torre de defensa del mas Carreras, té un origen indestruïble amb la història de Begur, ja que fou construït sota la iniciativa dels *americanos*; d'aquí que se'l conegui popularment per Casino Vell o dels senyors.

El naixement del Casino s'origina a partir de la fusió de dos antics casinos: el *Bagurens* i *La Unión*. Fou inaugurat el primer de juliol de 1870, i es creà una Fundació que tingué com a primer president i secretari Pere Forgas i Puig i Josep Mató i Barceló,

respectivament. La quota era d'una pesseta mensual.

Les característiques arquitectòniques de la construcció estan dominades per la monumentalitat: grans finestres, portalades, sales interiors, tot amb molta llum.

En el Casino, s'hi acollien balls, activitats de festa major i teatre d'aficionats. La seva decadència coincideix amb la constitució d'un nou casino, a la primera de segle, el *Centro Artístico Bagurens*, entitat socialment oposada al Casino Vell. L'Artístic neix a redós dels obrers de la fàbrica Forgas. Així, és freqüentat bàsicament per la



Elecció de Miss Begur i ball al Centro Artístico en els anys trenta.

classe treballadora. Segons expressa el seu Reglament, es proposava oferir als seus socis "instrucción, educación y recreo". La Junta Directiva estava formada per Antoni Farga, president, Pere Costa, vice-president, i Pere Comas, secretari. Hom creà quatre vocalies responsables de les seccions de biblioteca, consergeria, sala de ball i teatre.

El Centre s'emplaçà al carrer Foras i Elias, números 6 i 7. Segons Salvador Raurich,

L'actual casino va ésser edificat gràcies als donatius de la gent del poble, entre els quals hi havia molts d'indians.



TEATRO CENTRO ARTÍSTICO BAGUR

ACONTECIMIENTO ARTÍSTICO
hoy Sábado día 30 de Diciembre de 1911

BENEFICIO

de los simpáticos y populares actores cómicos

ROIG Y VECINA

l'establiment de la nova societat, integrada per un fort contingent de persones de fora de Begur, va provocar un cert malestar entre un grup de joves més "il·lustrats", que s'organitzaven al voltant d'un Casal, obert a l'actual carrer del Metge Pi, on predominava el sentiment catalanista. L'experiència no va reeixir, i el Casal va tancar les seves portes.

Les activitats del Centre Artístic van acabar amb la Guerra Civil. L'any 1939 es reprengueren només les tertúlies al cafè.

Cartell de la programació del Centro Artístico, l'any 1911.

El conflicte d'un nou casino

Salvador Raurich considerà poc clara la venda de la propietat del Casino Vell:

"Va ser venut per un representant dels accionistes al clero, per a convertir-se en escola i teatre, sense que el dit representant hagués convocat als hereus dels demés accionistes per a avalar l'operació, els quals ignoren, segons diuen, com es va tramitar i resoldre l'operació de venda".

En tot cas, Raurich ha insistit molt en les inconveniències originades pel nou Centre Artístic:

"De bona o de mala gana, joves i vells es varen veure obligats, per coacció, a ingressar en les llistes de socis del nou casino i concórrer al cafè, al ball i al teatre. No cal dir la recança dels vells americanos i dels seus fills, fundadors del venerable Casino Vell que ells varen fer construir per accions, al veure l'obra de la seva vida retirada i dels seus amors disolta, aniquilada per els "parvenus" de la gran indústria tapera".

RAURICH, Salvador. *Història de Begur*, inèdita.

LES FONTS

19



A la barriada de Son Molas hi havia una font d'on brollava una aigua de baixa qualitat.

50

La font més emblemàtica de Begur ha estat tradicionalment la de plaça. Ha representat un punt de referència, de trobada i de satisfacció d'una primera necessitat: la provisió d'aigua per a ús domèstic.

L'emplaçament de la font de plaça fou modificat al començament de segle, i es va situar just al costat de l'església, en el mateix indret on avui encara és ubicada. Anteriorment, la font presentava una estètica discutible i poc reeixida. Com ha dit Salvador Raurich, el dipòsit era descomunal i lleig, tenia aspecte de capelleta cònica de forma hexagonal.

Les vores eren de pedra picada, com l'aberurador del bestiar. Hi havien dues aixetes.

L'any 1905 hi hagué una forta sequera a tota la comarca, que va provocar l'escassetat d'aigua potable. L'Ajuntament de Begur, el gener de 1906, mostrava en les sessions de Ple una evident preocupació. La solució municipal passava per fer noves prospeccions en d'altres indrets del terme municipal, a la recerca de noves deus.

El broll de la barriada de Son Pujol era una alternativa a la font de plaça en temps d'estricta sequera. Només llavors minvava de forma

notable el cabal d'aigua. Les reformes endegades per l'Ajuntament, l'any 1906, a Son Pujol, encaminades a obtenir una major disposició d'aigua, van fer que momentàniament es reduís molt la seva capacitat subministradora. Les autoritats municipals en poder oferir, només, l'aigua de la font de plaça van decretar, per l'agost del mateix any, un seguit de restriccions: la font únicament s'obria als matins, cada veí podia anar-hi una sola vegada al dia, i, en cas contrari, se li imposava una multa de cinc pessetes. Quedaven exclosos de les restriccions els flequers i la persona encarregada de

conduir l'aigua pels operaris de la fàbrica de taps.

Un mes més tard, l'Ajuntament modifica i matisa l'anterior acord: la font de plaça s'obre de 6 del matí a les 6 de la tarda, procurant que tots els veïns, sense distinció, hi accedissin per rigorós torn i a cada veí li corresponien, com a màxim, dos cànirs d'aigua.

Poc temps més tard, hom construïa una font a la pujada de la Creu. Amb tot, cal dir que l'aigua potable era molt abundant i pura a les platges, sobretot a Fornells, que la rebia procedent de les muntanyes de Montcal i Ses Falugues.

A dalt del poble, també hem de

destacar la Font de Baix, situada al capdavall de l'antic corriol de davant l'església. Segons Raurich, la potabilitat de l'aigua era deficient, atesa llur manca de sals, i per tant poc útil, també, per a fer bullir la verdura o bé per a rentar la roba. La gent deia que era dolça, però en realitat tenia un sabor fat i insípid, un gust indefinit i desagradable motivat pel fet que travessa grans masses pissarroses.

A la barriada de Son Molas hi hagué una font que subministrava aigua, de relativa qualitat, a tota la zona.

La principal font de Begur ha estat tradicionalment la de la plaça.



Iniciatives municipals

La manca d'un element tan indispensable com l'aigua provocà, a inici de segle, situacions que podien complicar la convivència entre els veïns. L'Ajuntament ha d'adoptar mesures per a pal·liar el problema:

"Habida cuenta la grandísima escasez de agua en la fuente pública de esta villa, y siendo uno de los elementos indispensables para la vida de sus habitantes, y al propio tiempo evitar los repetidos espectáculos hasta cierto punto repugnantes á la moral y órden público, debido en su generalidad á la constante aglomeración de las mujeres en la citada fuente, propone: Que desde hoy se determine y acuerde hacer los medios oportunos y necesarios en buscar aguas abundantes en el manantial de Son Pujol, ó bien en alguno de la barriada de Son Molas, haciendo la Comisión de Fomento los estudios indispensables, cuales son, si cree necesarios hacer trabajos en Son Pujol y calcular los gastos que originarían la compra del terreno para depósito y manantial, cañería de hierro para conducción de las aguas hasta la población, debiendo instalarse dos fuentes..."

Arxiu Municipal de Begur.
Llibres d'actes. 16-02-1906.

LES CALES

20



La pesca ha estat la principal activitat econòmica dels pobladors de les cales begurenques. A la fotografia, la platja de Sa Riera en els anys trenta.

52

Les excel·lències de la costa begurenca han estat enaltides reiteradament, i són, sens dubte, l'embolcall adient a les meravelles del poble.

Destaquem per la seva importància les cinc platges més emblemàtiques de Begur, que de nord a sud són Aiguablava, Fornells, Sa Tuna, Aiguafreda i Sa Riera. Totes tenen en comú una antiga història, que es desenvolupa a partir d'assentaments de població i que, des del segle XVI i durant un llarg temps, foren marc idoni per als setges dels pirates.

L'economia tradicional dels pobladors de la costa ha estat la pesca, i al voltant d'ella es

constituí una imatge clàssica de l'entorn: les botigues o magatzems a la platja servien per a guardar els estris dels pescadors i alhora era l'allotjament ideal per a passar-hi moltes estones i on la família, que habitava a dalt del poble, baixava a fer-hi delicioses arrossades de peix, caça i marisc. Les persones més grans de Begur tenen una imatge inesborrable d'aquestes vivències, que el preu de la modernitat ha fet irrepitibles.

Aiguablava, que té el seu estendard en la Punta d'Es Mut, mantenia, al final del segle XIX, un important nivell d'activitat, fins al punt que l'any 1891 Francesc Forgas i Elias demana autorització a

l'Ajuntament per a construir una nova carretera, transitable pels carruatges. El nom d'Aiguablava s'escampà més enllà de les fronteres catalanes quan, a l'època franquista, s'hi construï el Parador.

Fornells, zona de gran extensió, emplaçada entre Aiguablava i Platja Fonda, presentava, al primer terç d'aquest segle, unes característiques que ja feien preveure la posterior atracció humana: aigua abundant, terreny molt fèrtil, pesca inesgotable, i temperatura

moderada. La important repoblació allunyà la imatge del final del segle XIX, descrita per Salvador Raurich: "el lugar más triste y poco atrayente de todas las playas begurenenses. En efecto, así era según mis recuerdos, ello era debido a que casi todo el territorio estaba cubierto de olivos, cuyo follaje gris i triste empañaba las bellezas naturales del paisaje. Fué un lugar casi deshabitado".

Dos personatges molt populars van edificar llurs cases a Fornells: Bonaventura Sabater, que construí la seva casa El Paradís al port de Ses Orats i el doctor Arruga que va escollir l'indret de cap Rubí per fer-se una casa, desafiant les conseqüències dels dies de mar embravida.

La cala d'Aiguablava abans de construir-hi el Paradís



La platja de sa Tuna, protegida a llevant pel rocam format per la Punta d'Es Plom, era la preferida pels indians que retornaven d'Amèrica amb fortuna diversa. El color pissarrós de la platja dóna una sensació de foscor, que com diu Josep Pla, fa que el mar, a les hores crepusculars, adquireixi un color blau negrós que provoca una sensació d'espessor en l'aigua.

L'entorn físic de la platja

Sa Tuna, platja predilecta dels begurenens que retornaven de l'aventura americana.

d'Aiguafreda, envoltada per altes muntanyes, li confereix un aire trist i melangiós, que contrasta amb l'aspecte clar i més obert de Sa Riera, dins el context de recolliment geogràfic propi de les cales de Begur. La carretera de Sa Riera, construïda sota la protecció econòmica de Josep Antoni Pella, fill de l'eminent Pella i Forgas, donà un decisiu impuls a les comunicacions entre la platja i el poble, alhora que fomentà l'estructuració posterior de la resta de la xarxa viària de les platges begurenques.

Evidentment, la massificació provocada pel turisme esborra moltes de les peculiaritats idíl·liques descrites en l'obra de Josep Pla. Amb tot, cal dir que han conservat bona part de la incommensurable bellesa, destacant com un dels paratges més bonics de la Costa Brava.

PSICOLOGIA DEL BEGURENC

21

54

A bans de la introducció de la indústria surera, Begur era un poble de gent cohesionada, amb profusió dels vincles sanguinis. Era un gran col·lectiu humà on la majoria mantenien lligams familiars. Observant els llibres sacramentals de la parròquia constatem la insistència en la repetició de noms. Sovintegen els cognoms Pi, Carreras, Forgas, Caner, Puig, Mauri, Ferriol... Aquest fenomen ha quedat recollit en una dita popular: Puig, Pins, Carreras i Maurins.

Fins i tot sembla que, existien remarcables semblances físiques entre la població. Salvador Raurich plantejà la

hipòtesi que les arrels gregues van determinar la fisonomia de l'habitant de Begur, i fins va arribar a identificar, anys enrere, molts perfils de begurenques amb el clàssic perfil de la dona grega.

Sens dubte, el tradicional aïllament geogràfic de Begur potenciava la convivència isolada i tancada entre la comunitat. No en va, ve de lluny l'expressió popular que indica que "Begur és un racó de món". Aquest condicionament geogràfic engendrava sovint actituds esquerpes, desconfiades i tancades, i com a bon pagès empordanès influït per la persistent tramuntana, el begurenc presenta un tarannà



La indústria surera va introduir mà d'obra forana i modificà la compacta estructura de la població begurenca. A la imatge, tapers de Begur l'any 1910.

astut i sorneguer, amb un sentit de l'humor a vegades àcid i corrossiu.

No obstant això, l'activitat econòmica lligada al coral, i més tard a l'emigració a Amèrica, palesa l'esperit aventurer del begurenc, tot i que convindria situar la línia divisòria entre l'impuls originat per la necessitat de subsistència i l'autèntic caràcter arriscat i pròdig a descobrir noves situacions.

El begurenc ha conservat fins a la darrera centúria particularitats distintives, també

*Una vetllada
lúdico-
cultural a ca
la Tató, l'any
1959.*



en el llenguatge: el parlar "salat", tan propi de les Illes Balears, representa un senyal d'identitat a Begur.

L'onada migratòria que rebé Begur, a redós de la industrialització, va trencar la compacta estructura de la

població, i en certa mesura va introduir nous costums i formes de vida. Amb tot, avui dia el begurenc de soca-rel encara manté característiques heretades del seu passat, i es manifesten, sobretot, en la forma exarcebada amb què professen el seu amor a la terra.



Ens quedarem sense sal?

Amb aquest suggestiu títol un begurenc militant, Josep Carreras i Riera, encapçala un article on expressa la necessitat de servir intacte la "cultura begurenca" a través de la preservació i recuperació del llenguatge "salat".

"Voldria pregar-vos amics begurencs, que tots junts ens esforcéssim a mantenir aquesta parla local que ens dóna tant caràcter. Això que demano vol una mica de força de voluntat, donat que avui rebem influències d'arreu, com són els grans mitjans de comunicació, relació i convivència, que per un altre costat són molt bons, però si badem una mica ens trobarem amb un altre producte LIGHT com tants que s'han posat de moda últimament.

Hi ha molta gent de Begur que quan ha sortit a fora o bé quan ha mantingut una conversa amb algun visitant, ha procurat dissimular la nostra manera de parlar, quan és ben cert que a ells els agrada la nostra fonètica, i sobretot quan de tant en tant hi posem aquests puntets de sal que l'assaboreixen."

RIERA, J.C. "Ens quedarem sense sal?", a "Es Pedris Llarg", núm. 14, pàg. 15, desembre 1990.

Alumnes de l'escola de Begur amb el mestre Lluís Esteve, l'abril de 1943.

EL TREN: UN PROJECTE FRUSTRAT

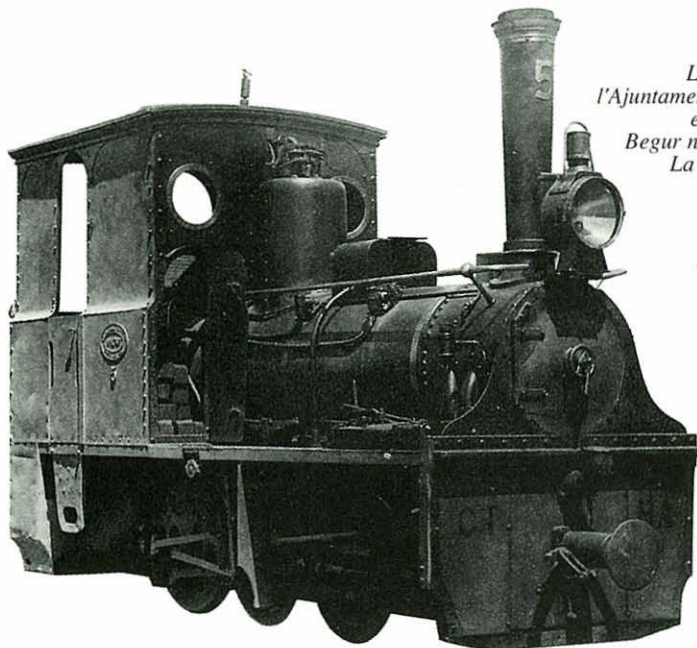
22

56

A l'inici de la dècada dels vuitanta del segle XIX es començà a parlar del projecte de completar el traçat de la línia fèrria de Barcelona a França, construint una ramificació de l'estació de Flaçà fins a Palamós. Evidentment, l'obra havia de permetre un millor sistema de comunicació a molts pobles del Baix Empordà.

La memòria que a tal efecte redactà la Companyia de Ferrocarrils de la Selva i Empordà determinava amb precisió els trams per on havia de passar el tren, i certament el poble de Begur restava aïllat i amb poques possibilitats de benefici.

L'Ajuntament de Begur, presidit



L'objectiu de l'Ajuntament de portar el tren fins a Begur no fructificà. La locomotora núm. 5, construïda el 1887 per Krauss.

per l'alcalde Francesc Roca i Forgas, es va mobilitzar davant el discriminatori projecte de la companyia i va redactar unes observacions a la memòria de l'empresa *Ferrocarriles Económicos de la Selva y Ampurdán*, per tal d'explicitar els beneficis generals, i no únicament per Begur, que comportaria la construcció de la via fèrria als voltants del poble, i una estació de 2a o 3a classe —o fins i tot, tan sols un baixador— a l'est del poble de Regencós.

Els arguments prioritaris de l'Ajuntament begurenc favorables a l'acostament de la línia del tren es fonamentaven en aspectes bàsicament

econòmics. El consistori constata que l'extracció de minerals a la costa de Begur rebria una embranzida decisiva amb el transport ferroviari, alhora que hom precisava que el transport marítim havia sofert importants limitacions a partir de l'any 1870.

Segons l'Ajuntament, la memòria de la companyia oblidava la importància de la indústria pesquera, en la qual treballaven uns 200 begurencs amb aproximadament 50 llaüts. D'altra banda, la indústria del suro, amb més de 400 persones ocupades, exportava mercaderies a Alburquerque o a San Roque, i el transport

s'havia de fer a través de l'estació de Flaçà, amb els consegüents inconvenients. Els taps destinats a l'estranger es traslladaven des del port de Palamós, per bé que en l'hipotètic cas que el ferrocarril fos a Begur, la ruta seria Figueres-França.

Amb l'obertura del ferrocarril s'especulava amb el renaixement del mercat del coral, que des de feia uns anys havia entrat en una fase de decadència previsiblement irreversible.

La corporació municipal de Begur va procurar implicar les màximes instàncies possibles del poble en el projecte ferri. A la sessió de Ple del 28 de novembre de 1880, i a instàncies del regidor Francesc Forgas, es va proposar la creació d'una comissió d'industrials i comerciants per a donar suport a la petició municipal.

Uns mesos més tard es convocava una Junta General al Casino *Unión Bagurense*, i es constituïa una mena de societat, amb l'emissió de les corresponents accions. D'aquesta iniciativa va sorgir una Comissió Gestora integrada, entre d'altres, per Joan Forgas i Montaner, com a president honorari, Pere Forgas i Puig, president

efectiu, i Josep Pella i Forgas, secretari. De fet, la principal comesa d'aquesta junta era ampliar la subscripció d'accions i coordinar la col·laboració amb la comissió d'industrials i comerciants creada el mes de novembre anterior.

Amb tot, el projecte de fer arribar el tren a Begur no reeixí i el poble va continuar amb el seu estat d'isolament, a recer de tràfecs multitudinaris. Aquest fet, sens dubte, va influir positivament en la bona conservació de l'entorn. És la lectura optimista a una frustració popular.



El recurs literari

Les al·legacions presentades per l'Ajuntament de Begur a la memòria de la companyia ferroviària contenien tots els recursos possibles de suggestió, fins al punt de recórrer a les expressions més poètiques per a definir un idíl·lic futur a redós del tren:

"Dad á esta comarca en la ardorosa estación del verano la comunicación de una vía férrea, y el hijo de las grandes ciudades vendrá a alentarse y robustecerse con las brisas no interrumpidas que templan el clima de Bagur, á esparcir su espíritu con la grandeza de los paisajes que desde las cimas de Bagur se descubren, y Bagur que hoy ya muestra todo el aspecto de una población de modernos y elegantes edificios, de pacíficas costumbres y agradable trato, Bagur será la mejor estación veraniega de Cataluña."

Observaciones a la Memoria de la Compañía de los Ferrocarriles Económicos de la Selva y Ampurdán con referencia á los intereses de la villa de Bagur, Barcelona. Establecimiento Tipográfico de Luis Tasso, 1880, p. 8.

Portada de l'opuscle on es recullen les observacions que el municipi de Begur féu a la memòria de la companyia de ferrocarrils econòmics de la Selva i l'Empordà.

gent, doncs, podia descobrir la qualitat del peix.

El mal costum de pescar amb dinamita va durar fins a la segona dècada del segle. Fins aleshores, malgrat les prohibicions de la comandància de marina, s'havia continuat practicant.

Segons Salvador Raurich, cal considerar que aquest procediment de pesca va generar una veritable crònica negra. Els pescadors, a voltes, volien precisar massa el llançament del cartutx, i conservaven amb excés l'artefacte a la mà, la qual cosa, en explosions sobtades, havien provocat mutilacions de mans o braços, i fins i tot la mort de diversos pescadors.



Portada de l'opuscle editat pels responsables de la fàbrica de dinamita de Begur.

El poble estava pendent del so de la campana petita de l'església per descobrir la qualitat del peix capturat.



El preu de la dinamita

Un opuscle divulgatiu publicat pels responsables de la fàbrica de dinamita de Begur, permet conèixer el cost d'aquest nou i desconegut material.

"Teniendo en cuenta el peso y el volumen, la *Dynamita* es más cara que la pólvora, toda vez que sus elementos constitutivos son igualmente más caros: pero resulta mucho más barata si se tiene en cuenta los grandes efectos que produce. El precio de esta sustancia es el siguiente:

Dynamita..... á 4,40 pesetas el kilogramo.

En los pedidos que pasen de 1.000 kilogramos la fàbrica hará una considerable rebaja.

CÁPSULAS

Grandes..... á 6 pesetas el 100

Pequeñas... á 4 id. id.

Solo existe una fàbrica de *Dynamita* en España: en Bagur, Provincia de Gerona.

Los pedidos se dirigirán ó bien al Director de dicha fàbrica ó bien á D. José Comas Balibern, Torroella de Montgrí (Provincia de Gerona) único representante autorizado para propagar la *Dynamita* en España."

Avui a Begur, pràcticament ningú no recorda aquest sistema de pesca, i molt menys es té coneixement que al poble hi va haver emplaçada una fàbrica de dinamita.

ELS AMERICANOS

24



Moltes cases de Begur conserven el tipisme arquitectònic de l'època colonial.

60

La confluència de diversos factors negatius va originar que a l'últim quart del segle XIX, l'economia de Begur presentés una imatge de profunda decadència. La crisi del sector coraler i les pèssimes perspectives de l'agricultura, amb una vinya fortament castigada per la fil·loxera, va exigir la recerca de nous mitjans de subsistència. Travessar l'Atlàntic i provar fortuna al continent americà va esdevenir una alternativa per a molts begurencs.

Obviament, la iniciativa i la sort fou desigual entre els que decidiren emigrar, per bé que l'objectiu era el mateix: tornar a Begur amb diners. Els més agosarats, i amb més

possibilitats econòmiques van invertir en el negoci del tabac, en alguns casos excepcionals participaren en operacions més fosques i recriminables: el tràfic de negres. La majoria, però, van malviure entre la penúria i la misèria, i molts d'ells moriren víctimes de la febre groga.

Era, doncs, habitual el retorn d'emigrants frustrats i mancats de riquesa, que sovint havien precipitat la tornada per simple enyorança, cridats, segons la tradició popular, pel so de la campana de l'ermita de Sant Ramon.

D'altres, més afortunats, tornaven amb quantitats que oscil·laven dels 5.000 als 20.000 duros. Amb això, podien

retirar-se i viure de renda. Es casaven amb jovenetes de Begur, ansioses de matrimoni, les quals, quan coneixien la notícia de l'arribada d'*americanos* procuraven empolainar-se per fer el màxim goig possible. Aleshores, començava una ferotge competència femenina per empaïtar aquells madurs homes, la majoria de més de 50 anys. Es produïen, també, com recorda Salvador Raurich, matrimonis contranaturals: *americanos* asmàtics, de gairebé 60 anys, es casaven amb boniques nebodes o cosines de 15 o 16 anys.

Els costums adquirits a Cuba, Puerto Rico o a qualsevol altre indret americà, es palesaven en les edificacions que manaven construir els *americanos* rics: grans cases amb porxos, pintures al fresc i jardins poblats d'arbres i plantes exòtiques. De fet, la magnitud de les cases era un perfecte paràmetre del nivell social assolit pels *americanos*.

La pèrdua de les colònies, al final de segle, va esvaïr definitivament el somni de molts beguencs aventurers. Amb tot, la petja indiana fou profunda i determinà la configuració arquitectònica del poble, s'introduïren nous estils de vida i actituds, que es barrejaren i confongueren amb el tarannà tradicional dels beguencs.



L'edifici de la Casa de la Vila de Begur és una excel·lent mostra d'arquitectura d'inspiració colonial.



Casaments anacrònics

Salvador Raurich palesa en la seva *Història de Begur*, inèdita, l'estranya situació que es produeix arran dels casaments dels *americanos* amb jovenetes del poble:

"Volien carn tendra per a compensar la vellúria del seu físic gastat, quasi esgotat. I això produïa les naturals conseqüències que no cal descriure, perquè s'endevina. En una paraula, hi hagué casos d'aquests que podien ésser qualificats d'immorals, contraris a natura. Succeïa, doncs, que el vellet no podia viure molts anys i això donava lloc a veure viudetes joves, tendres i riques, que naturalment tenien aspirants si... el difunt no s'hi havia oposat prèviament amb un testament també antinatura. Aleshores el resultat era pitjor, perquè ell, amb la seva gelosia d'ultratomba, donava lloc que la viuda s'escapés de la malla per la tangent de la irregularitat o de la... immoralitat."

Durant una llarga època van proliferar els matrimonis entre madurs americanos i jovenetes beguencques.

LA COOPERATIVA

25



Cooperativa de consum La Económica Bagurense.

62

A la segona meitat del segle XIX, i en un context on conviuen d'un cantó un moviment obrer dinàmic en procés de conscienciació i d'un altre un sistema polític restrictiu pel que fa al desenvolupament de societats de resistència obrera, el mutualisme i la cooperació, unes vegades de consum i d'altres de treball, eren les alternatives més viables per a la classe treballadora.

A Begur, amb un important contingent de proletariat, originat al voltant de la indústria surera, la gènesi d'aquestes societats fou un fenomen lògic i conseqüent amb llur societat.

L'any 1888 es constituïa la

Cooperativa de consum *La Económica Bagurense*. De totes les cooperatives, les de consum, a diferència de les de producció, eren les més esteses, i en algunes ocasions feien les funcions d'entitats mutualistes, per bé que a Begur ja existia la societat de socors mutus *La Esperanza*. Ambdues associacions mantenien bones relacions, fins al punt que *La Esperanza* havia prestat diners a la Cooperativa.

Originàriament, *La Económica Bagurense* estava situada en un local del carrer Forgas i Puig, davant l'actual caserna de la Guàrdia Civil. L'any 1902 es projectà la construcció de l'edifici actual, emplaçat a l'avinguda Onze de Setembre.

El funcionament de la Cooperativa s'establia per les bases pròpies del cooperativisme: agrupació de diverses famílies obreres del poble, que dipositaven els seus estalvis sota el control i responsabilitat d'una junta.

La Económica tenia una moneda pròpia d'ús intern. La moneda de curs legal era vàlida només per a petits imports. Els diumenges es canviaven els diners de curs legal per la moneda de la Cooperativa; així les mestresses de casa disposaven del capital suficient per a comprar al llarg de la setmana. No era permesa la

venda a les persones que no fossin socis.

Com recorda Josep Carreras, el capital de la societat el formaven els diners dipositats pels socis a la Caixa d'Estalvis de la Cooperativa. Cada diumenge al matí, el comptable atenia els socis per recollir els seus estalvis i registrar en el corresponent llibre de comptes totes les operacions efectuades.



*Moneda d'ús intern de la
Cooperativa La
Económica Bagurense.*



Fundada en el año de 1888



En els anys vint, i en èpoques de certa tranquil·litat econòmica, era habitual que cada família fes un dipòsit d'una pesseta per membre de la família i setmana. Aquest capital rendia un interès semblant al que podia donar un banc, és a dir, un 2 o 2,50%. Cada soci portava el control de la seva despeses trimestral i cada tres mesos es feia inventari. Si resultava un balanç acreedor s'efectuava el repartiment. Una part per a les necessitats comercials, una altra per al fons de reserva en garantia dels dipòsits d'estalvi i l'altra es repartia entre les

*Programa dels actes
commemoratiu de la
inauguració del nou
local de la
Cooperativa, el dia 27
de juny de 1903.*

llibretes dels socis d'acord amb el costum acreditat.

L'estatus familiar dels begurencs es podia mesurar a partir dels estalvis de què disposaven a la Cooperativa. Segons Josep Carreras, tenir-ne entre 300 i 400 duros ja es considerava un cert acomodament.

La favorable dinàmica de la Cooperativa es va estroncar amb la guerra civil. A partir d'aleshores va perdre una part important de la seva essència, fins a esdevenir un simple centre de comerç. En l'actualitat, la Junta de la Cooperativa ha plantejat la dissolució de la societat.

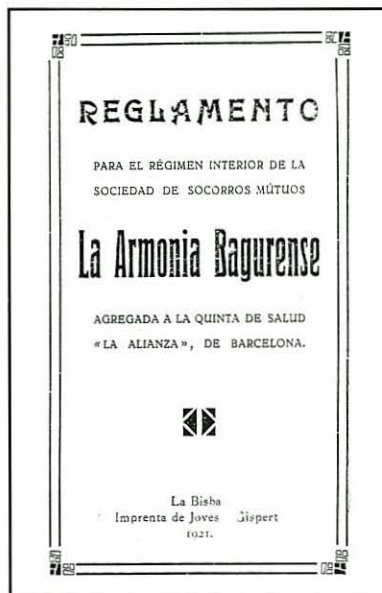
ENTITATS MUTUALISTES

26

64

Lembranzida econòmica de la indústria del suro, el darrer quart del segle XIX, va propiciar a Begur la creació de societats de socors mutus, amb el propòsit d'establir mecanismes d'ajut entre la població obrera.

En una reunió celebrada el dia 1-11-1882 al casino Unión Bagurense es constituïa la societat de socors mutus *La Esperanza*. Era l'origen d'una pràctica associacionista que havia de durar gairebé fins als nostres dies. La primera junta directiva d'aquesta societat la formaven Francesc Girbau Puig, president; Pere Prats Canals, vice-president; i Joan Forment Forgas, secretari (més tard Forment ocupà la presidència i Pere Costa la vice-presidència).



Reglament de l'any 1917 de La Armonía Bagurense, editat l'any 1921.

Immediatament es redactaren els estatuts i un reglament general, on s'observava que el caràcter exclusivament humanitari i benèfic de la societat no admetia cap mena d'exclusió derivada de l'activitat professional.

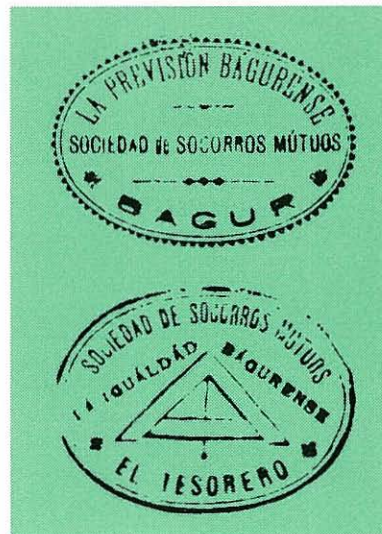
Al començament de l'any 1891 *La Esperanza* deixa pas a *La Igualdad Bagurense*. Els objectius són idèntics i, de fet, es tracta gairebé només d'un canvi de nom, atès que la junta de la nova societat és integrada pels darrers directius de *La Esperanza*, és a dir, Pere Puig Calvo, president; Josep Deulofeu Pi, vice-president; Joan Geli Roca,

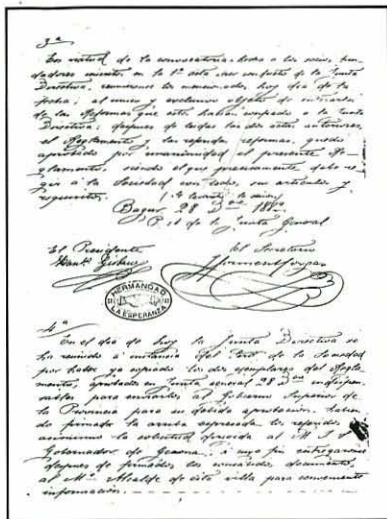
Anagrames de La Igualdad Bagurense i de La Previsión Bagurense.

tresorer; i Francesc Pi Janer, secretari.

Les sol·licituds per a ingressar en aquestes societats eren constants, i en conseqüència el volum econòmic que movien era considerable.

De manera natural, tal i com havia succeït anteriorment, *La Igualdad Bagurense* fou substituïda, l'any 1917, per *La Previsión Bagurenca*, sota la presidència de Baldomer Carreras, actuant de secretari Josep Pi. La nova etapa fou presidida pel continuïsmen en la gestió i objectius de la societat, modificant-se únicament alguns punts dels estatuts de *La Igualdad*. En aquell mateix any sorgia una altra societat, *La Armonía Bagurense*, presidida per Josep





Detall d'una acta de l'any 1882 de la societat de socors mutus La Esperanza.

Marquès, i que va actuar durant pocs anys.

La Previsió va viure etapes històriques difícils, com ara la guerra civil, per bé que, malgrat tot, en aquesta època va mantenir un acceptable nivell d'organització i de nombre d'associats. L'any 1931 hi havia 291 socis masculins, i l'any 1938, 316, i en la darrera data disposem de la relació de socis femenins: 67.

Amb la instauració del règim franquista disminuí la tasca associativa, tot i que es mantenia el nombre de socis: l'any 1940, 233 homes i 220 dones. Progressivament, però, el constant

Els estatuts

Els estatuts de les societats mutualistes diferien molt poc entre ells. La societat de socors mutus La Esperanza, expressava en el capítol primer l'objecte de la societat:

"Se establece en la villa de Bagur una Sociedad de socorros mutuos titulada La Esperanza, cuyo único objeto será el mutuo auxilio de los socios impedidos para el trabajo, bien sea por causa de enfermedad temporal, ya crónica o por vejez, en cuyos casos serán socorridos con recursos pecuniarios procedentes de la Sociedad."

Pel que feia a l'admissió de socis es deia:

"Podrá ser admitido socio todo varón de cualquier profesión ú oficio, que lleve un año de residencia fija en esta población, considerándole como forastero á los seis meses de estar fuera de ella, que goce de buena salud con probabilidad de conservarla, que tenga diez y seis años de edad y no pase de los treinta y cinco el día de su admisión."

Els estatuts de La Previsió Begurenca ens indiquen com a modificació més remarcable el fet que s'admeten socis d'ambdós sexes.

degoteig en la nòmina d'associats va provocar una successiva pèrdua en la capacitat operativa de la societat. Les circumstàncies imposades pel temps, amb la introducció de noves formes legals que assumien moltes de les funcions que desenvolupava La Previsió Begurenca, va originar que

al començament dels anys vuitanta hi haguessin menys d'un centenar de socis entre homes i dones.

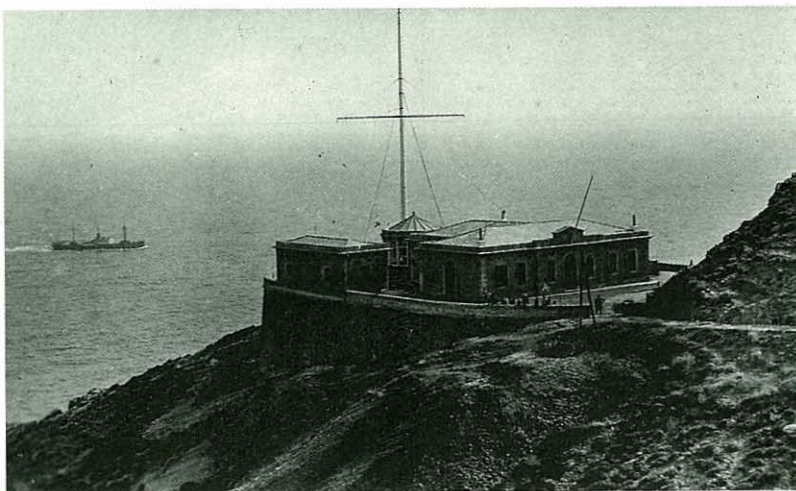
El dia 12 de març de 1987, en una reunió general extraordinària, es va acordar dissoldre la Germandat, nom popular com es coneixia La Previsió.

L'associacionisme mutualista visqué un període de gran fecunditat en temps de la Segona República. A la imatge, acte polític celebrat l'abril de 1936 al castell de Begur.



EL SEMÀFOR

27



Des del Semàfor es contempla una àmplia panoràmica marítima.

66

El Semàfor era un observatori meteorològic i d'orientació de vaixells, situat al cap de Begur, que funcionà des del final del segle passat fins fa poc temps.

Segons Salvador Raurich el seu origen s'inscriu en un context caracteritzat per les controvèrsies mantingudes amb el poble veí de Palafrugell, municipi en el qual s'havia instal·lat el far de Sant Sebastià. Els condicionaments geogràfics aconsellaven que el far de Sant Sebastià s'ubiqués al cap de Begur, però sembla que maquinacions polítiques de les autoritats locals de Palafrugell a Madrid,

aconseguien que s'emplacés el far en el seu municipi.

L'any 1883, quan es plantejà la construcció del Semàfor, es tornà a presentar l'opció de Sant Sebastià. En aquesta ocasió, però, els responsables municipals begurencs, a través del senador del Regne León Crespo de la Serna i amb el suport de personatges tan emblemàtics del món de la política com Josep Pella i Forgas, Albert de Quintana o Fèlix Macià Bonaplata, treballaren intensament la candidatura de Begur.

L'estiu de 1883 la decisió ja estava presa. A tal efecte arriba a Begur una comissió

d'oficials de la marina del vapor *Pilés*, per aixecar el plànol on s'ha d'emplaçar el Semàfor al cap de Begur. A partir d'aleshores, els treballs es desenvolupen amb regularitat, sempre amb l'absoluta col·laboració de l'Ajuntament, fins al punt que pel mes de novembre del mateix any posa a disposició dels tècnics de Madrid "un carruaje en Flassà y demás cabalgaduras necesarias para acompañar a los ingenieros a dicho cabo como también si de ello tienen necesidad un bote tripulado por cuatro marineros a fin que puedan examinar la costa si los

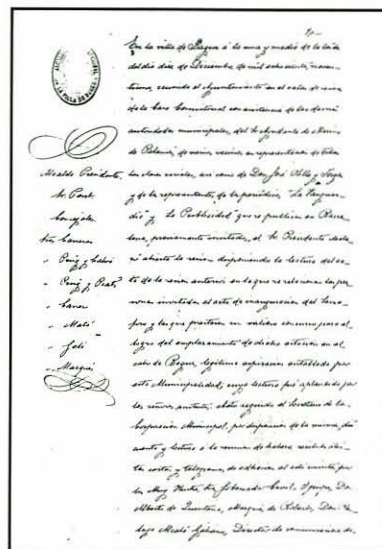
trabajos que deberan practicar les obligan a ello".

Malgrat que l'Ajuntament de Begur intenta agilitzar al màxim els tràmits, la construcció del Semàfor s'alenteix. El mes de novembre de 1885, pressionen diputats i senadors gironins perquè "a la brevedad posible salga á subhasta dicha obra tan útil a los navegantes".

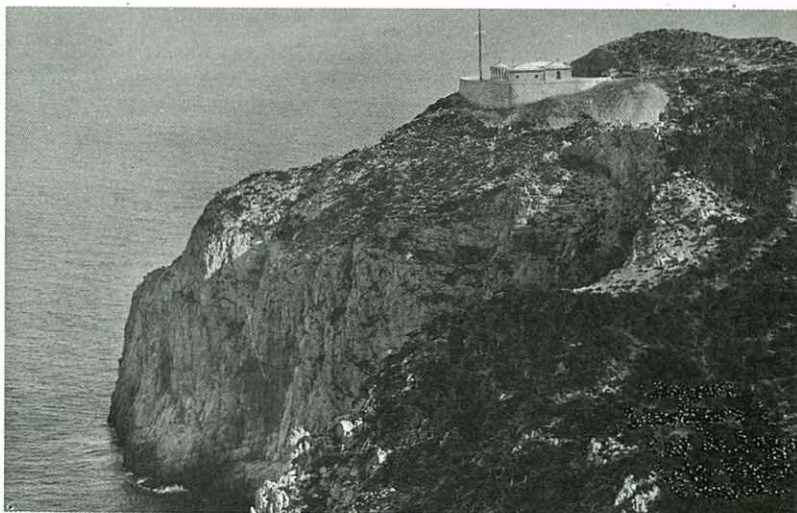
Amb tot, els anys passaven i no és fins al 1891 quan s'acaben les obres. L'Ajuntament entenent la magnitud de la construcció del Semàfor va preparar una inauguració multitudinària, amb la participació de tot el poble i

l'assistència d'importants autoritats polítiques i tècniques d'arreu de l'Estat.

El dia 10 de desembre de 1891, a les tres de la tarda, l'alcalde de Begur, Josep Font, en nom del rei Alfons XIII, declarava inaugurada l'estació electrosemafòrica del cap de Begur. Des de l'interior del Semàfor, l'alcalde va comunicar telegràficament la inauguració a la Reina Regent i a totes les autoritats estatals i locals. Al capvespre, un àpat al Casino Unió Bagurense presidit per l'alcalde, l'ajudant de Marina de Palamós i Josep Pella i Forgas va obrir pas a una concorreguda festa.



Detall de l'acta municipal del dia 10 de desembre de 1891, on es recull l'important esdeveniment de la inauguració del Semàfor.



Fins a la dècada dels setanta un meteoròleg va tenir cura del funcionament del Semàfor, com a punt visual de referència i per a establir conferències amb els vaixells d'altar mar. Posteriorment, un sistema automatitzat va substituir la tasca humana de control i assessorament marí.

La construcció del Semàfor a Begur va suscitar rivalitats amb el poble veí de Palafrugell.

RIVALITAT ENTRE POBLES

28

68

La rivalitat entre pobles veïns acostuma a remuntar-se a temps ancestrals; gairebé ningú no sap quan va començar, però el cert és que la tradició ens descriu infinitat de pobles caracteritzats per les seves pèssimes relacions.

En el segle passat hom recorda l'antipatia que sentien els joves de Begur envers els de Palafrugell, Pals i Regencós, fins i tot, amb els d'aquest darrer poble, s'havien originat veritables confrontacions a base de cops de pedra. Els balls de festa major n'eren el marc ideal.

De fet, però, l'antagonisme més remarcable i tradicional és el

que ha existit entre Begur i Palafrugell. Aquests anomenen els begurencs bacanards, que segons el diccionari Alcover-Moll significa, a Verges, beneit o curt d'enteniment, i també s'accepta com a denominació satírica referida al nadiu de Begur i popularitzada pels pobles veïns. De Llofriu sortí la dita: "A Begur són bacanards i bacanardes, buarencs i buarenques, llargs i llargues".

L'escriptor Josep Pla empra en la seva obra la denominació bacanard, quan fa referència al begurenc, al qual defineix d'aspecte esventat, cridaner i una mica desmanegat. El punt de vista de Josep Pla concorda amb les valoracions més estereotipades del caràcter del



Els balls de festa major eren el marc habitual on s'originaven les rivalitats amb els pobles veïns. A la fotografia, l'orquestrina The Merry Jazz de Begur.

begurenc, i deixa entreveure influències característiques de la peculiar relació "afectiva" entre Palafrugell i Begur. Com a rèplica, a Begur es coneix el palafrugellenc amb el mot de peix fregit.

A voltes, circumstàncies de la vida atenuaven aquestes rivalitats. L'any 1887, una tartana carregada de joves balladors de Palafrugell es dirigia des de Begur al seu lloc d'origen, quan l'infortuni féu bolcar el vehicle i es produïren nombrosos ferits. Els eterns



"enemics" begurencs van socórrer amb diligència els ferits, i els van donar allotjament. De sobte, les males relacions es transformaren, fins al punt que quan algun begurenc anava a Palafrugell, disposava, de franc, dels serveis de fonda i cafè.

La rivalitat de Begur amb d'altres poblacions es podria fer extensiva a indrets més llunyans. Tot plegat, però, forma part d'una tradició popular pròpia d'infinat de pobles i cultures.

El mitjà de transport tradicional en el segle passat era la tartana. Un accident, l'any 1887, de joves de Palafrugell que anaven amb tartana va propiciar una millora de relacions entre Begur i Palafrugell.

Les rivalitats entre pobles se solen remuntar a temps llunyans.

L'Escala i Begur

L'animadversió entre pobles podia estendre's fins a escenaris relativament llunyans. Així a l'Escala es cantava una cançó, escrita per Francesc Mascort, deliberadament ofensiva per als begurencs:

*"La gent de Begur
n'és gent de poc cor.
Que trenta o quaranta
fugiren d'un soc.
El soc feia branques
pensant que eren rems.
Anem a Begur
i n'hi en tirarem.
Ja n'hi tirareu.
No feu moviment.
Tornem a Begur
a buscar el sometent."*



TRILOGIA D'HISTORIADORS

29



*Imatge de la família
Raurich-Pericot. A
l'esquerra Salvador
Raurich, i a la dreta
Lluís Pericot.*

Begur ha estat, malgrat la seva modèstia demogràfica, terra d'historiadors. Cal destacar la tasca de tres investigadors que han aportat una veritable embranzida al coneixement, no només de la història de Begur, sinó també de la història de Catalunya: Josep Pella i Forgas, Salvador Raurich i Lluís Pericot. Han estat homes representatius de la cultura catalana des del final del segle XIX fins al postfranquisme.

La figura de Pella i Forgas (1852-1918) és molt coneguda per les seves activitats polítiques. Defensor dels principis del regionalisme burgès, participà en la comissió que lliurà el Memorial de

Greuges al rei el 10 de març de 1885, i ocupà diversos càrrecs polítics: diputat per Girona l'any 1901 i regidor de l'Ajuntament de Barcelona quatre anys més tard. Jurista de professió, va recollir el seu pensament en diverses obres.

Nascut a Begur trasllada la seva residència a Barcelona, tot i que constantment, sobretot als estius, viatja a Begur, a la seva casa pairal del Padró, on escriurà gran part de la seva *Historia del Ampurdán*. Salvador Raurich descriu de manera molt expressiva les arribades de Pella, procedent de Barcelona, baixant de la tartana a la plaça de Begur, amb un feix de llibres sota el braç i la maleta plena de documents. A les seves estades

begurenques, Pella fa, també, una extraordinària feina de camp: excursions al castell, a les coves de Ses Falugues, al cap de Begur... Fou un autèntic pioner de l'arqueologia a la comarca, i la majoria dels posteriors estudis històrics de l'Empordà que s'han elaborat, han tingut com a fonament indiscutible les investigacions de Pella i Forgas. El poble de Begur li retia un homenatge als anys vint i col·locava una placa commemorativa a la seva torre del Padró.

Contemporani de Pella i Forgas fou Salvador Raurich i Ferriol (1868-1945). Personatge dotat

d'una gran sensibilitat musical, va destacar com a compositor d'una gran varietat d'estils —sardanes, sarsueles, obres religioses... Col·laborador assidu de la coral de Begur *La Cigala Begurenca*. La seva formació científica li va permetre múltiples experiències en el camp de l'astronomia i la radiofonia. A Begur popularitzà un telescopi amb el qual féu importants observacions astronòmiques i recollí infinitat de dades meteorològiques. La seva vocació d'historiador el va portar a redactar una *Història de Begur*, avui encara inèdita, caracteritzada, en gran part, per una visió subjectiva de la història viscuda pel propi autor. La Biblioteca Municipal de Begur porta el nom de Salvador Raurich en record de la seva valuosa aportació i les seves iniciatives en favor de l'activació de la vida sòcio-cultural del poble.

El tercer personatge vinculat al món de la història és Lluís Pericot i García (1899-1978), el qual destacà al llarg de la seva vida per una fecunda i rica activitat científica, fins al punt d'esdevenir una de les primeres autoritats nacionals i estatals en el camp de l'arqueologia.

Fill adoptiu de Begur, la relació del doctor Pericot amb Begur s'estableix a partir del seu matrimoni, l'any 1926, amb

Teresa Raurich, filla del cèlebre historiador begurenc Salvador Raurich.

A Begur, la família Pericot-Raurich hi passen llargues temporades d'estiu, a la seva casa situada al camí del Mar, entre arbres i gaudint d'una tranquil·litat propícia per al repòs i l'estudi. La redacció d'una part important dels estudis del Dr. Pericot fou efectuada en aquella casa. D'altra banda, Lluís Pericot també esmerça els seus esforços en el desenvolupament cultural del poble de Begur.

Les excursions culturals i les excavacions al castell van entroncar amb la tasca de recerca i divulgació històrica encetada per Pella i Raurich. El doctor Pericot va deixar constància escrita dels seus treballs al voltant del castell en l'article *Huellas arqueológicas en el castillo de Begur (Gerona)*.

L'octubre de 1972 se li retia un homenatge a Begur, amb assistència de les autoritats locals i provincials i, sobretot, amb la participació de tot el món cultural de Catalunya.



*Josep Pella
i Forgas.*

LA CIGALA BEGURENCA

30



*Societat coral La Cigala
Begurenca, entitat
fundada l'any 1901.*

L'afecció musical ha dominat el panorama socio-cultural de Begur de la darrera centúria. Les fàbriques taperes de la fi del segle passat foren l'escenari originari i natural d'espontanis cantors, que assajaven les seves melodies mentre treballaven.

L'any 1901, el popular Francesc Ferriol —"Xicu Beleta"— començava la tasca d'organitzar un orfeó. Aquestes formacions musicals estaven molt esteses en aquells moments a Barcelona, i a Begur hom copsava aquest esperit musical: naixia La Cigala Begurenca.

Els progressos del nou grup foren immediats. A l'any de constituir-se guanyaven el segon

premi del concurs d'orfeons de Catalunya, celebrat a Barcelona. La primera dècada del segle fou pròdiga en actuacions clamoroses, de les quals cal destacar l'execució magistral de la famosa *Missa Brevis* de Palestrina, sota la direcció de Bonaventura Carreras.

Un fet puntual, però, va estroncar l'ascensió reeixida de La Cigala. El seu director Xicu Ferriol s'absentà durant llarg temps al Japó. S'obria un important parèntesi.

L'any 1913, Ferriol torna a Begur, i recupera amb força l'organització de La Cigala. A conseqüència d'això, es funda La Capella, entitat filial de La Cigala, l'any 1914. A partir d'aleshores les dues

formacions desenvolupen una intensa activitat, interpretant música culta —La Capella— o més popular —La Cigala.

Sens dubte, el moment culminant de la vida de La Cigala Begurenca s'esdevé durant la celebració de la festa de Santa Reparada del 1916. En aquest mateix any, havia assumit la direcció del cor el prestigiós mestre Frederic Sirés. La nit del dilluns 18 de setembre ha passat a la història de la festa de Santa Reparada com un dels episodis més solemnes: la plaça del poble estava plena a vessar per a escoltar els 120 coristes d'ambdós sexes i diverses edats, dirigits per Frederic Sirés, amb el suport de Pere Ferriol, tots

plegats, integrants de La Cigala Begurenca, entorn d'una gran senyera. El programa el constituïa *La Violeta* de J. Soler, per la secció d'homes sols. *Sota de l'Om*, d'E. Morera, a sis veus mixtes; *Pàtria Nova*, de Grieg, a quatre veus mixtes i orquestra, i finalment *L'Arc de Sant Martí*, de Salvador Raurich, a cinc veus mixtes i orquestra. La interpretació fou tan reeixida que l'autor de la darrera peça, S. Raurich, fou passejat a pes de braços per la plaça.

Entre les principals veus de la coral convé remarcar a Artur Carreras, el qual, fins i tot, fou contractat per una companyia de sarsuela. Salvador Raurich esmenta Gifre, Bosch, Rey, Clara, Cufí...

La davallada de La Cigala va anar paral·lela a la crisi tapera. És a dir, de la mateixa manera



Penó de La Cigala Begurenca, obsequi de Bonaventura Sabater, l'any 1901, ara guardat a l'Ajuntament de Begur.

que havia nascut al voltant de les fàbriques va sucumbir amb la recessió de l'activitat fabril.



A l'Arxiu Municipal de Begur es conserven moltes partitures provinents del fons documental de La Cigala Begurenca. A la il·lustració "Una flor de la tomba" de Ramon Bartomeus.

Diners per a un viatge

Els recursos de La Cigala Begurenca eren modestos, i quan sorgeix la possibilitat de participar, l'any 1902, al Concurs d'Orfeons de Catalunya, l'entitat musical ha de recórrer a l'ajut de l'Ajuntament. Sortosament la corporació valora de forma molt positiva la tasca que desenvolupa l'orfeó de Begur:

"A continuación dióse lectura de una comunicación del Presidente de la sociedad coral "La Cigala Begurenca", de fecha de hoy, invitando, en representación de dicha sociedad al Ayuntamiento a contribuir a los gastos que ocasionará la idea de la misma a un concurso de sociedades corales organizado en vísperas de las próximas fiestas de Ntra. Sra. de la Merced.

El Ayuntamiento, teniendo en consideración el fin educativo de las sociedades corales y lo que contribuyen a la cultura pública, y en su deseo de alentar la afición al estudio y al cultivo del arte de cuantos forman parte de la sociedad coral mencionada, después de abierta discusión sobre la instancia que queda referida, acordó por unanimidad contribuir con la cantidad de veinticinco pesetas."

Arxiu Municipal de Begur.
Llibres d'actes. 11-09-1902

LA CRISI

31



Un important incendi destruí bona part de la fàbrica Forgas.

74

La relativa prosperitat econòmica del principi de segle es veié seriosament afectada per un fet puntual i dramàtic: l'incendi de la fàbrica de taps Forgas. Aquesta empresa havia absorbit els diversos tallers de taps establerts a Begur, que a la segona dècada del nostre segle ocupava més de 600 treballadors, és a dir, la major part de la mà d'obra industrial del terme municipal de Begur i els seus voltants.

El dia 18 de març de 1919 fou la data fatídica. L'incendi, envalentit per una forta tramuntana va destruir gairebé tota la maquinària i condemnava la població a l'atur generalitzat.

L'endemà de l'incendi, l'Ajuntament de Begur reunit en Ple analitzava les conseqüències derivades de la catàstrofe, i plantejava hipotètiques solucions, com la d'obrir una subscripció a favor dels damnificats.

La difícil conjuntura de la indústria surera agreujava el problema. La competència d'Andalusia, Extremadura i,

La carretera d'Aiguablava

Si bé la construcció de la carretera d'Aiguablava ocupà bona part de la població aturada de Begur, la seva capacitat d'absorció de mà d'obra tenia uns límits, que l'enginyer de la Mancomunitat de Catalunya, Ramon Compte, ha de recordar a l'alcalde Josep Pagès i Ribot, en una carta adreçada el 7-6-1919:

"No hi ha cap dubte que 'ls treballs del camí s'han emprés per a donar feina als obrers d'aqueixa

població, empró s'ha de tenir en compte que el nombre d'obers que poden treballar en el mateix no és ilimitat, de manera que si aumentés en tal forma que els treballs del camí no permetessin col·locar-los a tots, no hi hauria altre remei que pensar en que es repartissin el nombre de jornals entre tots els obrers de Begur que desitjessin treballar en el camí".

Arxiu Municipal de Begur.
Correspondència, 1919.

sobretot, Portugal, que es beneficiava d'una política econòmica proteccionista, feien difícil una comercialització avantatjosa. Justament l'any 1919 es començaven a fer més tangibles els efectes de la crisi, i les accions de les organitzacions sindicals estaven més que justificades, tot i que el diàleg amb la burgesia s'intuïa inviable. En aquest context, al cantó d'una deficient gestió dels responsables de l'empresa, la recuperació de la fàbrica Forgas esdevenia gairebé impossible.

La situació en el poble de Begur era d'una gravetat extrema, i res no feia pensar en un hipotètic redreçament. La corporació, aleshores, decidí propiciar l'endegament dels treballs per a

construir una carretera que conduís del poble a la platja d'Aiguablava amb ramal a la de Fornells, la qual cosa permetria ocupar una bona part de la mà d'obra aturada.

La precària economia municipal va obligar l'Ajuntament a sol·licitar l'ajut de la Mancomunitat de Catalunya, sota el compromís de contribuir el municipi amb un 25% del cost, a pagar en 25 anys.

El Consell Permanent de la Mancomunitat aprovava la proposta feta per l'Ajuntament. Bonaventura Sabater en el seu opuscle "Begur. La crisi de l'any 1919" valora molt positivament l'acord de la Mancomunitat, i critica el nul suport de l'Estat,



La imatge de la crisi

Al final de la dècada dels vint la imatge desoladora de Begur contrastava amb el seu esplendorós passat recent. Joan Carandell ho copsà amb precisió i descriví una semblança del poble corprenedora:

"Bagur, invertebrado quebró. Sus calles, antes animadas periódicamente al toque de la campana de la sirena, crían hoy hierba por doquier. Las casas, las blancas casas de Bagur, casas típicas, están cerradas; muchas sin los moradores, que se vieron forzados a emigrar. Hay calles enteras en los barrios extremos donde apenas queda una familia. Hasta la casa donde nació el gran Pella i Forgas amenaza ruina".

CARANDELL, Juan.
"El ocaso industrial de Bagur", a
El Autonomista, Girona, 19-6-1929.

"l'impressió d'orfandat que'ns donava el silenci inaudit a la capital espanyola, ben tost l'esborrà l'ajuda material que ens oferia el nostre Govern, el Govern de Catalunya". Sabater era conscient que sense les obres de la carretera, Begur desapareixia. Sens dubte, fou una alternativa transitòria a una misèria assegurada.

La fàbrica Forgas ocupava un elevat nombre de treballadors begurencs.

Placa en homenatge a Pella i Forgas, adossada en una paret de la seva casa.



Per l'octubre de 1918 moria a Barcelona l'il·lustre begurenc Josep Pella i Forgas. L'Ajuntament de Begur mostrava el seu condol en una sessió del Ple del 30 del mateix mes. Cinc anys més tard, el 17-9-1923, la corporació municipal recollia la proposta de Salvador Raurich de posar el nom de Pella a un carrer de Begur i de col·locar una placa a la casa on havia nascut. També s'iniciaren els preparatius per a celebrar un gran homenatge en honor de l'historiador de l'Empordà. Per aquest efecte es va constituir una comissió organitzadora formada, sota la presidència de S. Raurich, per Salvador Forgas, Miquel Cufí, E. Martí, F. Font Pi, Pere Costa, Tomàs Sánchez, J. Sirés, Joan Roca Forgas, Joaquim Gibert, Francesc Roger, Pere Pi, Josep Cullell, Joan Prats Marquès, Francesc Mató Forgas, Joan Ponsatí, Agustí Marquès, Amadeu Forgas, Joaquim Prats i Florià Pi.

El país, però, es trobava immersit en una difícil situació política, provocada pel cop d'Estat de Primo de Rivera. Les autoritats governatives, en un excés de zel repressor, van interpretar que l'acte d'homenatge a Pella contenia elements d'exaltació catalanista i el van prohibir. Atesa la circumstància, la Comissió obre una subscripció per costejar la placa i s'adrecen als subscriptors el dia 24-8-1924:

"Honorables Senyors,

En la Reunió general celebrada per aquesta Comissió Organitzadora a la Casa de la Vila, el dia 22 d'agost de 1924, es prengué per unanimitat l'acord de destinar la meitat de lo recaptat per subscripció popular a costejar la Làpida commemorativa de l'Homenatge que el poble de Bagur ha dedicat al record de son fill il·lustre en Josep Pella i Forgas, historiador de l'Empordà i jurisconsult eminent, destinant l'altra meitat de la



La casa de Pella i
Forgas a Begur.

subscripció a afavorir als pobres de la vila.

En compliment d'aquest acord es va designar una delegació de la C.O., que aquí està present, per a fer ofrena a vostès de la esmentada Làpida que perpetuï en el seu ànim la adhesió de tot el poble de Bagur amb motiu de dit Homenatge.

Vulgan vostès acceptar aquest petit testimoni de la admiració que tots sentim envers la gran obra intel·lectual realitzada a Catalunya per el gran historiador.

Circumstàncies passatgeres, degudes al moviment polític que en l'actualitat afecten la vida intel·lectual de Catalunya, hauran pogut entorpir la celebració dels actes que la C.O. tenia projectats per solemnitzar, el dia 24 d'Agost de 1924, aquesta gran efemèride bagurenca.

El poble no ha pogut, per tant, exterioritzar amb aquells actes l'impuls dels seus nobles sentiments.

Encara que això sia de lamentar perquè resta esplendor extern a l'acte d'Homenatge, serveix de consol, no obstant, el fet de poguer considerarse virtual i moralment realitzat perquè a jutjar, tant per l'apoi general del bagurencs que han afavorit els treballs preparatoris de la C.O., com pel resultat de la SUBSCRIPCIÓ POPULAR destinada a costejar la LÀPIDA COMMEMORATIVA (la meitat de qual import es destina a auxiliar als pobres de la vila), no menys que el nodrit aplec de les firmes reunides, representant dignament a tot el poble sense distinció de classes socials, tot plegat permet tenir la satisfacció d'haver-se obtingut la valor complerta de la espiritualitat que va inspirar la nostra patriòtica empresa, això és enaltir la memòria d'un fill eminent de Bagur, l'historiador de l'Empordà, el jurisconsult de fama."

Baix -Empordà, Palafrugell, 28-9-1924

EL BAPTISME DE LA COSTA BRAVA

32

78

La popular denominació "Costa Brava", assignada al litoral gironí, fou adoptada internacionalment en els anys de màxim esplendor del fenomen turístic, i l'any 1965 es va oficialitzar.

L'origen del nom és reculat i controvertit, atès que existeixen diverses versions no coincidents per a determinar on hom batejà la Costa Brava, si a Sant Feliu de Guíxols o bé a Begur.

Al voltant dels anys cinquanta l'escriptor Esteve Fàbregas i Barri mantenia que el "baptisme" de la Costa Brava per Ferran Agulló havia tingut per escenari la vila de Sant Feliu de Guíxols els anys 1920-



Segons Josep Pla, des de la casa de Bonaventura Sabater, a Fornells, Ferran Agulló creà la denominació de Costa Brava.

22, i donava com a fites limítrofes el castellar guixolenc i la població de Tossa. D'altra banda, al llarg del temps s'han conegut diferents versions, això sí, sempre amb Ferran Agulló com a protagonista. Hom ha comentat, tanmateix, que Agulló batejava la Costa Brava l'any 1908, i que en aquella originària ocasió no fixava cap limitació geogràfica, és a dir, la situava just en el context de la costa gironina: des de la Tordera al cap de Creus, continuant pel Port de la Selva fins a Banyuls.

L'escriptor Josep Pla discrepava d'aquestes versions i n'apuntà una molt més plaent

El prestigi de la costa begurenca es multiplica en els anys seixanta. A la imatge, el popular actor nord-americà Rock Hudson a la piscina de Cap-Sa-Sal, a Aiguafreda, el juny de 1966.



per als begurencs. Segons Pla, Ferran Agulló anomenà per primera vegada Costa Brava al litoral gironí des del menjador d'«El Paradís», que era la casa que tenia Bonaventura Sabater a la platja de Fornells, a Begur, i ho féu en el transcurs d'un brindis electoral on assistia el prohóm de la Lliga Francesc Cambó.

Joaquim Ciuró, des de les pàgines de la revista de Tossa de Mar *Turissa*, l'any 1966, corrobora la tesi de Pla, i li fa costat el poeta castellà Lope Mateo, autor d'un article publicat a *La Vanguardia*, intítulat "Un bautizo geográfico".

En oposició a aquesta teoria, Joaquim Pla i Cargol, en la seva obra editada a Girona

l'any 1960, *Biografías gerundenses* escriu: "Dícese que Agulló dió el nombre de Costa Brava al litoral de la provincia gerundense al contemplar desde la ermita de Sant Telm, en Sant Feliu de Guíxols, el sector de costa acantilada desde Guíxols a Tossa", coincidint amb l'afirmació d'Esteve Fàbregas.

Constatem, així, dues teories diferents, tot i que existeix unanimitat en un aspecte històric: el 12 de setembre de 1908 fou la data en què per primera vegada a la història es va poder llegir —en concret en el diari barceloní *La Veu de Catalunya*— el nom de la Costa Brava, fent referència a la costa de Girona, coneguda en aquella època per "Marina de la Selva".



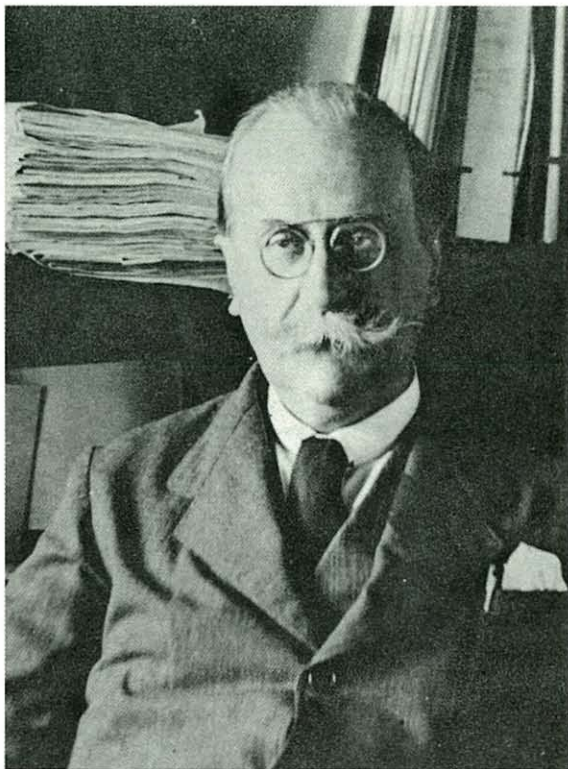
La platja de Sa Riera. El relleu ferotge de Begur inspirà el nom de Costa Brava.

Amb tot, el nom quedà circumscrit al coneixement d'un reduït nombre de persones, i fins a l'any 1925, coincidint amb la publicació d'un Àlbum de Propaganda Turística, sota els auspicis de l'Ateneu Empordanès de Barcelona, no es començà a popularitzar el nom de Costa Brava.

En tot cas, a Begur no s'admeten dubtes, i tothom manté —i defensa— que la seva població ha estat l'origen del nom de la Costa Brava.

El general Franco a bord de l'Azor, l'any 1966, en una visita a la costa de Begur. Aquestes visites reforçaven la popularitat de l'indret.





Carles Rahola

L'escriptor Carles Rahola, en una sèrie d'articles sobre els pobles empordanesos, publicats l'any 1929 al periòdic republicà *El Autonomista*, fa un retrat de Begur amb la precisió que dóna el coneixement històric de la realitat del país, i amb la dosi de poesia pròpia d'una ploma amarada de sentiment:

"El cronista, que se halla de paso en la comarca bajoampurdanesa, recibe una tarjeta de un amigo suyo, invitándole a visitar el pueblo de Bagur. La duda no es posible ante el atractivo de



Rahola definí Begur com un indret dominat per la calma i la serenitat.

conocer una población como Bagur, que desempeñó importante papel en la historia de Cataluña y que conserva todavía su carácter propio, admirable, armonizado con las costumbres y modalidades de nuestros días. (...)

Bagur es un encantador pueblecillo de la costa ampurdanesa, cuyas casas blancas y pulquérrimas se levantan en torno de la iglesia venerable, entre el mar y la montaña. Sus calles, casi todas en cuesta, son estrechas y limpias. En una casita, toda enjalbegada, una ventana, florecida de rosaledas,

despierta nuestra admiración y nos hace bendecir la mano pueril de la sencilla pueblerina que cuida de las flores, mientras sus ojos grandes y dulces, acaso escrutan el horizonte buscando la realización de una vaga e inexpresable promesa. Al extremo de las callejuelas, la montaña lejana o el mar —en cuya inmensidad armoniosa el azul, el morado y el verde se funden en una misteriosa sinfonía de color— encienden nuestra alma de un entusiasmo ferviente que pone religiosidad en nuestros silencios.

Ha de ser grato vagabundear aquí con nuestros pensamientos y nuestros afanes, en esa áurea serenidad, en la augusta serenidad, en la augusta calma de las cosas, lejos de las disputas estériles y de las agitaciones vanas.

La vida es patriarcal en Bagur. Los hombres ya no tienen que luchar rudamente como antaño en defensa de sus vidas, de sus derechos, de sus lares. Ya no son aventureros; pocos son los que hoy

buscan fortuna más allá de los mares. Un tiempo sus habitantes iban a pescar coral a Cabo Verde y a las costas de África, Francia e Italia. Hoy son contados los que se dedican a un trabajo tan penoso. Los contrabandistas, famosos como los de Cadaqués, que tantas afinidades étnicas tiene con Bagur, ya casi son legendarios.

Cuando llegamos a un pueblo nuestras primeras preguntas se enderezan a saber si hay en él miseria y analfabetismo. En Bagur la contestación fué satisfactoria: existe cordialidad entre fabricantes y operarios y se atiende a la enseñanza, pudiendo afirmarse que es desconocida allí esa vergüenza del analfabetismo. (...)

Cuando salimos del pueblo, al atardecer, el cielo es violáceo y el mar oscuro. Toda la paz pueblerina se condensa en la hora del crepúsculo; lengua divina del silencio, una campana tañe reposadamente la oración de la tarde."



"Toda la paz pueblerina se condensa en la hora del crepúsculo".

L'ALEGRIA DE BEGUR

33



Lluís Pericot, home profundament vinculat a Begur, participà del moviment de L'Alegria de Begur. A la foto, acompanyat pel mestre Lluís Esteve i els seus alumnes i col·laboradors en una excursió cultural al cim del castell.

Els anys quaranta destil·laven encara un fort aroma que portava al record de tothom el negre episodi de la guerra civil, esdevingut massa recentment per haver aconseguit cicatritzar ferides, i molt menys per haver allunyat tràgics pensaments.

Els anys de postguerra, d'estretors econòmiques i de manca de llibertat, no eren, precisament, el millor antídoto per a recuperar l'alegria en una generació forjada per la misèria i la impotència.

En aquest context, i com a contraposició a la situació descrita, s'originà un moviment de gent, encapçalat pel barceloní Joan Martí, que

aspiraven a fer revivre la il·lusió i les ganes de diversió. Era a l'estiu de 1946.

El dia 24 de juliol, revetlla de Sant Jaume, un grup d'amics organitzaren una vetllada en el pati de can Sora. Fou un revulsiu que ajudà que s'integressin al poble els estiuejants, que en aquells moments encara eren més aviat escassos. Naixia L'Alegria de Begur, nom amb el qual els propis organitzadors definiren aquella "moguda", que donà peu, fins i tot, i sota el mateix nom, a la publicació d'un dens opuscle que reflectia la personalitat dels seus impulsors.

El dia 3 d'agost se celebrava la

primera vetllada a la plaça, i quatre dies més tard s'organitzava un concurs de sardanes a la plaça del Pedró.

L'estiu de 1946 transcorria a un ritme frenètic, inundat d'activitats lúdico-festives. Un acte molt concorregut fou el partit de futbol celebrat el dia 25 d'agost, entre un equip format per begurencs i un altre d'estiuejants.

La celebració de la diada de Santa Reparada, el tercer diumenge de setembre, va

cloure, juntament amb l'homenatge a Joan Martí —Sora—, l'ànima del grup, la delirant activitat festiva organitzada per L'Alegria de Begur.

S'havien creat les premisses bàsiques per a garantir la diversió en el futur: una colla d'amics molt cohesionats i una mínima infraestructura musical, amb tocadiscos, etc.

Els anys següents la xerimola va continuar, i només es va esmorteir amb la lògica i progressiva disgregació del grup. Amb tot, L'Alegria de

Processó de Corpus de l'any 1958. Els afanys de diversió i la introducció de noves activitats lúdiques contrastaven amb el fort component tradicional de l'època.



Begur ha quedat en el record de joventut de molts begurencs que ara disposen d'una tranquil·la jubilació, i ha servit

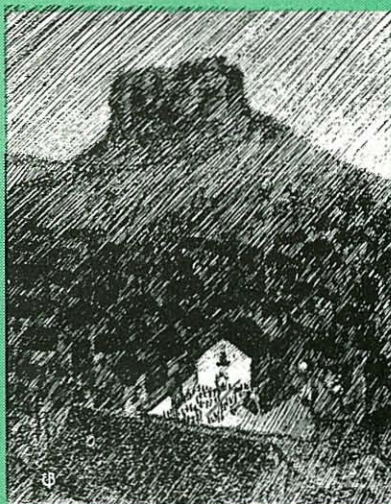
com a punt de referència al frenesí provocat per la massificació turística de les dècades posteriors.

L'edició d'un opuscle

L'embranchida d'aquell estiu de 1946 amb L'Alegria de Begur va suggerir al seu promotor, Joan Martí Morera, a imprimir un opuscle. A les mateixes pàgines de la publicació diverses persones implicades en L'Alegria de Begur van expressar els seus sentiments. N'hem escollit dues molt significatives:

"Com hi veia tots els begurencs alegres i oblidats, almenys per uns moments, de les contrarietats que per tot arreu hi ha!

Em cridà l'atenció constatar el gaudi franc dels joves, i també dels vells que honoraven les nostres festes delicioses. I sobretot: cap distinció entre rics i no rics, estiuiejants i begurencs, tots els quals, junts, formàvem



Portada de l'opuscle "L'Alegria de Begur", editat l'any 1946.

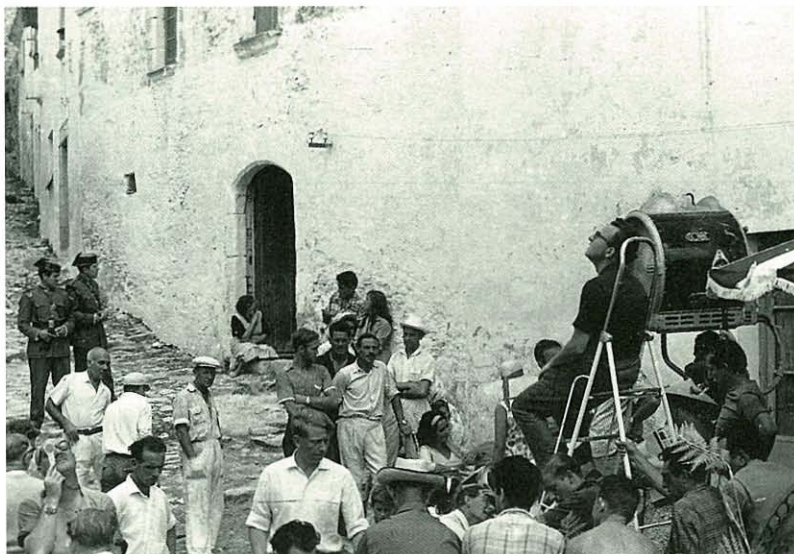
l'essència de L'Alegria de Begur."
Marcel Neras Plaja

"Per als qui sentim tot l'any el desig de reposar-nos sota els pins de Begur, de cara al mar, l'alegria del poble és una cosa necessària. Com podríeu gaudir de serenor d'esperit i de repòs, si al vostre voltant veiéssiu gent trista o malcarada? Sense L'Alegria de Begur ens mancaria una de les essències de l'estiu. Gràcies sien donades a l'amic Martí, i a tots els qui amb ell col·laboren per tal que el somriure no fugi mai dels begurencs i els ajudi a superar totes llurs dificultats.

Begur té encara un pervenir. L'Alegria de Begur farà més planer el camí per a arribar-hi"
Doctor Lluís Pericot

LIZ TAYLOR A BEGUR

34



Descans del rodatge en els carrers de Begur.

L'any 1959, els tècnics de la important companyia cinematogràfica Columbia Films buscaven, a la Costa Brava, paratges rústics per rodar alguns exteriors d'una pel·lícula.

Unes postals de Begur realitzades pel fotògraf begurenc Josep Carreras foren el primer indici que portà a uns responsables de la companyia a visitar Carreras. La proposta fou clara: necessitaven un bon coneixedor de l'indret, i a més que fos capaç de fer-los un reportatge gràfic. Josep Carreras era la persona indicada.

La pel·lícula era certament important: "De repente, el último verano", protagonitzada per Elisabeth Taylor, Katherine Hepburn i Montgomery Clift, sota la direcció de Joseph L. Mankiewicz. De fet, però, a Begur només va venir Liz Taylor i el director Mankiewicz, la resta d'«estrelles» foren substituïdes per dobles. Però deu n'hi do l'enrenou que va originar la Taylor a Begur!

Per a rodar a l'Estat espanyol, el "Sindicato" franquista obligava els productors a contractar tècnics espanyols en igual nombre que els estrangers que treballaven al film. Fou així com Josep Carreras fou

escollit responsable segon de la foto fixa.

L'argument de la pel·lícula era prou esglaiador: en l'agrest i bàrbar poble de Cabeza de Lobo —representat per Begur— un grup de caníbals sacrifiquen Sebastià, davant l'horror de la seva cosina.

Per a protagonitzar el paper dels caníbals va ser necessari contractar molts extres, escollits entre molts nois de la comarca, d'edats compreses entre els 14 als 18 anys. Com recorda Carreras, el director volia els que fossin més lletjos i d'aspecte més desagradable, els quals, fins i tot, se'ls emmascarava el rostre.

El film es va rodar pels carrers empedrats del nucli antic de Begur, fins a dalt del castell. En una seqüència, la protagonista —Liz Taylor— ensopega enmig d'un carrer amb una anciana de robes negres i aspecte volgudament fantasmagòric: la begurenca Irene Reigt.

Liz Taylor al castell de Begur.



És evident que la imatge que el director buscava era la d'un poble dominat per la misèria. Amb aquest objectiu, poca promoció turística podia oferir la pel·lícula. De manera paradoxal, i sens dubte per aquest motiu, la censura franquista va prohibir la projecció de *De repente, el último verano* a l'Estat espanyol.

85



La pel·lícula s'estrenava a l'Estat vint anys més tard: el 1979. Els begurencs, i en general tots els afeccionats al cinema, la van contemplar amb l'expectació que tants anys de censura havia suscitat. El resultat fou descoratjador. Les imatges de Begur quedaren minimitzades i, sobretot, difuminades en el misteriós context de la pel·lícula.

Seqüència de la pel·lícula en què Liz Taylor ensopega amb la begurenca Irene Reigt.

EL TURISME

35

86

La crisi industrial de principi de segle, afegida a la davallada del coral i la vinya —afectada per la fil·loxera—, havia deixat el poble de Begur en un estat de profunda misèria.

Les excel·lències paisatgístiques del litoral català es presentaven com una hipotètica font de recursos, i, per tant, com una alternativa viable a la precària situació econòmica de Begur.

A la segona dècada del segle comencen a emergir projectes que proposen l'explotació d'un sector encara verge. L'any 1914 es crea la Societat d'Atracció de Forasters, entitat

que tenia cura d'estimular el turisme. La Societat va editar una *Guia de Gerona y su Provincia*, però la guerra europea del 1914 va aturar el positiu flux d'arribada de turistes a l'Estat espanyol.

La guerra civil espanyola i la llarga postguerra, caracteritzada per la més ominosa misèria van frustrar una possible remuntada del turisme.

La certa normalització del país, assolida als anys cinquanta amb la progressiva superació de l'aïllament internacional que patia l'Estat espanyol, va obrir noves possibilitats per al turisme.



Inauguració del Parador d'Aiguablava el 24 de gener de 1966, amb presència del ministre d'Informació i Turisme Fraga Iribarne i del bisbe Jubany.

El mes de febrer de 1964, i com a conseqüència de l'embranchida turística, arriba a l'Ajuntament de Begur la proposta del *Ministerio* de crear un Parador Nacional de Turisme a Aiguablava. En principi, el consistori s'hi mostra refractari, ja que consideren que podia desnaturalitzar la silueta muntanyosa de l'indret. Dos mesos més tard, i atesa la pressió del Ministeri d'Informació i Turisme, l'Ajuntament canvia d'actitud i acorda manifestar el gran

interès que suposaria per al municipi l'edificació del Parador, el qual caldria que estigués obert tot l'any "ya que son varios los turistas que vienen en invierno, sin que se encuentre establecimiento abierto en dicha época en la costa". El Parador és una realitat.

La creació de l'aeroport Girona-Costa Brava s'afegia a una estructura econòmica cada vegada més pensada en el turisme. L'Ajuntament de Begur acorda en el Ple del 29-7-1964 col·laborar amb 500.000 pessetes en la construcció de l'aeroport.

El desorbitat clima que es creà al voltant del turisme va propiciar l'aparició d'iniciatives ben curioses, com la d'un particular que sol·licitava permís a l'Ajuntament, l'estiu de 1964, per a instal·lar una telesella pública des de la plaça de Sant Ramon a la platja de Sa Riera.

L'any 1968 el Ministeri d'Informació i Turisme atorga a la vila de Begur la medalla de plata al mèrit turístic. La població estable era d'uns 2.000 habitants, i a l'estiu arribava als 16.000. En aquesta època, si bé milloraven algunes infraestructures i serveis, el sòl

va patir una especulació frenètica i les urbanitzacions van començar a poblar les cales muntanyoses i els turons del litoral begurenc, malgrat que sortosament el nucli antic ha conservat, en gran mesura, l'essència i les peculiaritats tradicionals.

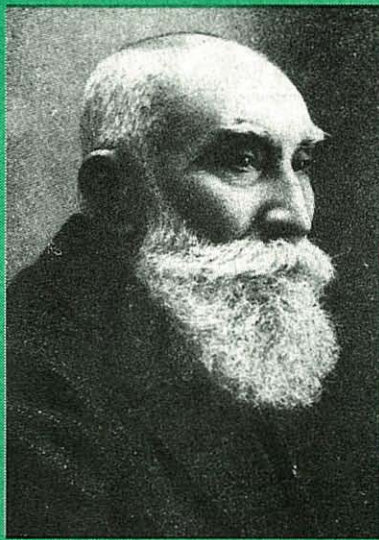
Avui Begur acull a l'estiu més de 35.000 persones. L'oferta hotelera és de 700 places i la dels càmpings de 600. La major part dels turistes s'allotgen en apartaments o cases de segona residència, la qual cosa configura una imatge d'equilibri i integració de la població no autòctona.

87

Jaume Sagrera: un pioner

L'organització turística a les comarques de Girona té el seu origen en la tasca d'un begurenc: Jaume Sagrera i Pijoan, nascut a Esclanyà l'any 1846, catedràtic de llatí als Instituts de Figueres i Girona; fou el fundador i president de la Societat d'Atracció de Forasters i Turistes, la qual cosa fa que:

"Des d'una òptica actual, i sobretot des de la perspectiva d'un poble amb una indiscutible vocació turística com ara Begur, aquesta circumstància ens ha de fer sobrevalorar la iniciativa de Jaume Sagrera, el qual ja havia



Jaume Sagrera i Pijoan (1845-1925)

copsat al principi de segle l'immesurable contingut històricomonal de la ciutat de Girona i, en conseqüència, considerava que amb la "Societat d'Atracció de Forasters" hom podia constituir una potent entitat fomentadora del turisme. Evidentment, se'l pot considerar com un autèntic precursor del desvetllament de les activitats turístiques a les comarques gironines. Malauradament, ni les institucions públiques, ni el món del comerç ni el de la cultura van secundar els projectes de Sagrera, esmorteint-se progressivament en la desídia".

COSTA, Lluís: "Jaume Sagrera i Pijoan: el catedràtic d'Esclanyà", a *Es Pedris Llars* núm. 15, p. 23, març 1991.

CARMEN AMAYA



El begurenc Josep Carreras i Riera va fotografiar gairebé en exclusiva el cos sense vida de Carmen Amaya, gràcies a la seva amistat amb la família.

La famosa artista gitana Carmen Amaya, que havia exhibit el seu ball a tot el món: Lisboa, Buenos Aires, Rio de Janeiro, Broadway... i fins i tot a la Casa Blanca, davant el president nord-americà Roosevelt, i que triomfà en el cinema amb pel·lícules com "La hija de Juan Simón" (1934) o "Los Tarantos" (1962), ha esdevingut una figura emblemàtica per al poble de Begur:

"El lligam de Carmen Amaya amb Begur s'enceta en els darrers passatges de la vida de l'artista. Amb tot, la intensitat de la relació fa que la "ballaora" deixi una profunda empremta en el poble. L'any 1961, Carmen Amaya compra

el "Mas Pine", i ho fa, curiosament, des dels EUA, mitjançant una fotografia que li lliura el seu representant artístic. El 1963, any de la seva mort, s'instal·la al mas, cercant refugi i la tranquil·litat necessària per a conviure amb una cruel malaltia renal que consumeix la seva vida.

En el Ple de l'Ajuntament de Begur, celebrat el dia 10 d'agost de 1963, s'anuncia el projecte de Carmen Amaya de celebrar un festival benèfic per a recaptar fons i destinar-los a la il·luminació elèctrica del castell de Begur. L'obra estava pressupostada en 154.872 pessetes, i l'Ajuntament es mostrava disposat a aportar-ne 50.000.

En poc temps s'havia produït una misteriosa identificació entre l'artista i el poble de Begur. El 24 d'agost, Carmen Amaya ofereix un dels seus darrers espectacles artístics i balla en el recinte de l'antiga fàbrica Forgas. Convé recordar, tanmateix, el suport que havia donat al futbol begurenc.

El dia anterior a la seva mort, el 18 de novembre de 1963, l'Ajuntament de Begur reunint en Ple nomena Carmen Amaya filla adoptiva del poble:

"Teniendo en cuenta la popularidad internacional de la insigne artista Carmen Amaya, la cual por amor, afecto y cariño que sentía por esta Villa y sus ciudadanos adquirió una finca en este Municipio para seguir conviviendo entre nosotros y poder colaborar más intensamente en todo cuanto redunde en beneficio de esta amada población y que en fecha veinticuatro de Agosto último dió el festival para, en colaboración con el Ayuntamiento, proceder a la iluminación del Castillo y haberle sido

El mas Pinc, comprat l'any 1961 per Carmen Amaya, el dia de l'enterrament de l'artista.



L'enterrament de Carmen Amaya va inundar els carrers de Begur de gent provinent d'arreu.

concedido recientemente por el Gobierno Español el "Lazo de Dama de Honor de la Orden de Isabel la Católica".

A la mateixa sessió s'acorda donar el nom de "Passeig de Carmen Amaya" al trajecte comprès entre la capella de Sant Ramon i el mas Pinc.

L'endemà es produïa l'òbit. Es fa l'enterrament a Begur, i el poble es veu inundat de persones il·lustres i de gent anònima arribada d'arreu. Les seves restes són inhumades en el cementiri de Begur, en un panteó construït a corre-cuita. Un temps més tard, el seu vidu, Juan Antonio Agüero, decideix treure de Begur les despulles de l'artista i les trasllada a Santander.

El poble de Begur ha portat de manera permanent el record de Carmen Amaya. Vint-i-quatre anys després de la seva mort, l'any 1987, des de les pàgines de la revista municipal *Es Pedrés Llarg* es reivindica un merescut homenatge".

COSTA, Lluís. *La memòria dels carrers*, Ajuntament de Begur, 1991.

ES PEDRÍS LLARG

36

90

"Es pedrís llarg" és el banc de pedra adossat a la paret de l'església parroquial que dona a la plaça de la vila. Aquí, els begurencs i els turistes hi prenen la fresca a l'estiu, i és un lloc cobejat a l'hivern, durant les estones de sol. Amb aquest nom, però, es va batejar el principal mitjà de comunicació escrit existent avui en el poble.

Amb tot, convé recordar que hi hagué un precedent en el camp de la premsa a Begur: *Tu y yo*, editat l'any 1961 a iniciativa de la parròquia i com a portaveu del Casino Cultural. L'impulsor, el rector Josep M. Mir, va aconseguir la col·laboració d'un grup de persones amb una vocació

per les lletres i pel poble encomiable. L'any 1963, *Tu y yo* deixa d'aparèixer, però ja s'havien editat més de 25 números. Per bé que fins a l'any 1962 es publica en multicopista, per tant de recursos econòmics precaris, i malgrat les estretors polítiques, hem de dir que es tractava d'una revista d'una dignitat rellevant.

Gairebé 25 anys després de la desaparició de *Tu y yo*, i en una situació política absolutament més reexida, surt al carrer el primer número d'*Es Pedrís Llarg*: era el mes de setembre de 1987. L'editor ja no prové del sector parroquial, sinó que ara és l'Ajuntament el responsable de la publicació. A força de fer justícia, hem de recordar que el

Es Pedrís Llarg, òrgan d'informació municipal i divulgació cultural que es publica des de l'any 1987.



ES PEDRÍS LLARG

Núm. 19
TRIMESTRAL
març
1992

Revista Municipal d'Informació i Cultura BEGUR / ESCLANYÀ

EDITORIAL

L' any 1929 el malaguanyat escriptor gironí Carles Rahola explicava a les pàgines del diari republicà de Girona *El Autonomista* les impressions que experimentà en la visita que feu al poble de Begur. Com a bon historiador recollia passatges decisius de la història begurenca: el castell, el corral, la indústria... que complementaven la suggestiva imatge del poble que havia captivat l'esperit de l'escriptor. El text periodístic traspua poesia, però també és un cant a la realitat objectiva descrita per Carles Rahola: "Ha de ser grato vagabundear aquí con nuestros pensamientos y nuestros afanes, en esa dulce serenidad, en la augusta calma de las cosas, lejos de las disputas estériles y de las agitaciones vanas".

Hem evocat l'escrit de Rahola per il·lustrar la conveniència de posar en pràctica un exercici excel·lent per ditatar els nostres coneixements històrics: la consulta de periòdics d'èpoques pretèrites. La premsa és, sense dubte, una eina de recerca històrica de primer ordre. Volènters, ara contextualitzem aquesta construcció, des de l'òptica del nostre present, el qual, lògicament, serà el passat que analitzaran les generacions venidores.

Iremablement la investigació d'hemeroteca realitzada pels estudiosos del demà, configurarà una imatge del Begur de finals del segle XX poc edificant i dominada, sovint, per les passions personals i les intrigues.

La maduresa política engendra durant més de quinze anys de democràcia hauria d'ésser una bona consellera, i dotar-nos de la capacitat de discernir entre el que és crítica constructiva i el que són subterfugis amb objectes inconfessables. El joc del descredít sistemàtic i injustificat no es fonamenta en regles racionals i lícites. Si les veus dels nostres representants públics estatals i nacionals apel·len pel rebuig de l'acusació gratuïta d'immoralitat política, nosaltres estemem aquesta sana filosofia a l'àmbit local.

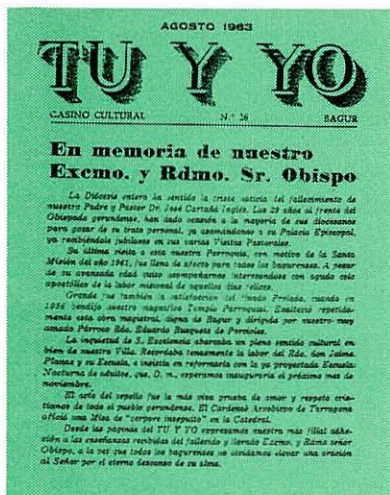
Seria bonic poder desterrar definitivament "las disputas estériles y las agitaciones vanas" a què faia referència Carles Rahola. El poble de Begur escriu pàgines més profitoses de la seva història.

La premsa és un document fonamental per a la investigació històrica.
(Foto extraïda de la portada del llibre de J. Guillemet, 1977).

nom de la revista aparentment és manllevat d'una secció que escrivia regularment Josep Carreras a *Tu y yo*.

Les publicacions municipals avui ocupen un lloc preeminent en el camp de la premsa catalana i s'inscriuen en la voluntat de les corporacions locals d'oferir la màxima informació als seus convilatans. *Es Pedris Llarg* surt ininterrompudament des de fa cinc anys. La seva periodicitat trimestral no permet —lògicament— oferir les notícies d'actualitat, però sí que facilita una informació exhaustiva dels esdeveniments.

La línia temàtica de la revista s'ha mantingut fins al número



El banc de pedra de la plaça, conegut popularment com es pedris llarg, un símbol de Begur.



Tu y Yo, revista editada a començament dels seixanta, a iniciativa de la parròquia.

corresponent al mes de setembre-desembre de 1989. A partir del número següent —l'11— es produeix un lleuger canvi: introducció d'una secció editorial, augment del contingut cultural i superior participació d'autors de reconegut prestigi intel·lectual. Aquesta etapa coincideix amb l'establiment d'una Redacció estable i específica: l'Arxiu Històric

Municipal. S'han conservat, òbviament, les seccions d'informació municipal i ciutadana, la casa de la vila, begurencs...

Es Pedris Llarg ha viscut d'una manera constant l'evolució del poble. A través de les seves pàgines es pot constatar la irrefrenable dinàmica d'un poble en progrés.

LES ESCOLES VELLES

37

92

L'activitat cultural en el poble de Begur s'articula bàsicament, des de fa un temps, al voltant d'una iniciativa municipal i a partir d'un espai físic molt concret: el Centre Cultural Escoles Velles.

L'edifici de les Escoles Velles, ubicat al carrer Bonaventura Carreras, té una llarga tradició de servei a l'ensenyament i a la cultura. Es constitueix com a centre d'ensenyament públic arran de les dificultats existents en el poble per a poder acollir la progressiva demanda de places escolars.

A la dècada dels cinquanta, l'Ajuntament decideix negociar amb els propietaris la compra

de l'actual edifici. La propietat de l'immoble estava dividida en dues parts. D'una banda, Frederic Sirés i Puig posseïa la casa número 11 "de dos cuerpos y dos pisos, en uno de ellos, y uno solo en el otro, de unos 100 m²", la qual havia rebut en herència l'any 1938 de Pere Puig i Calvo. L'altra part —el número 13—, era propietat de l'Hospital de Sant Carles de Begur, d'acord amb el llegat de Rosa Puig i Geli de l'any 1942.

En la sessió de Ple del 12 de juny de 1956 s'acorda la compra de la casa a l'Hospital, com a solució definitiva al problema de les escoles i els habitatges per als mestres. El preu de l'operació

fou de 55.000 pessetes.

El 8 d'abril de 1958, l'Ajuntament aprova la cessió gratuïta de tot l'edifici al Ministeri d'Educació, i el dia 24 de febrer de 1961 s'inauguren les Escoles de Begur. L'activa participació del comte d'Arruga en les gestions de condicionament de les Escoles fa que es posi el nom de Dr. Arruga a les recents estrenades escoles.

La forta immigració dels anys seixanta modifica la natural tendència demogràfica, la qual experimenta una espectacular embranzida. Lògicament aquest fenomen obliga a revisar les



El doctor Arruga en la inauguració de les escoles a la darrerria dels anys cinquanta.

estructures escolars del poble, ja que la capacitat física de les escoles es manifesta, de sobte, insuficient. Atenent les evidents necessitats, l'any 1969, l'Ajuntament proposa la construcció d'un nou centre escolar, i compra uns terrenys en els quals vuit anys més tard s'inaugurarien les noves escoles.

A partir d'aleshores l'edifici del carrer Bonaventura Carreres es comença a conèixer popularment com a Escoles Velles. L'any 1970, la institució municipal es planteja la possibilitat d'enderrocar-lo, un cop construïdes les escoles noves, i així recuperar una plaça pública per al "reposo de ancianos". El projecte no reeixí

i, durant la dècada dels vuitanta, la infrautilització de l'edifici el condemna a un progressiu estat de degradació.

Sortosament, el Ple de l'Ajuntament en sessió celebrada el 18 d'agost de 1988 aprova el projecte de remodelatge de l'edifici i pati de les Escoles Velles, per condicionar-lo com a centre cultural polivalent. El dia 21 d'abril de 1991 s'inaugura el nou Centre Cultural Escoles Velles.

L'estructura física de l'edifici, format per una planta baixa i dos pisos, amb una superfície construïda que supera a bastament els 1.300 m², i un pati exterior, ha permès



Porta principal d'accés al remodelat edifici.



l'emplaçament de diversos serveis socio-culturals que enumerarem sintèticament: la Ràdio Municipal, la Sala d'Exposicions, que té com a funció bàsica el foment i la promoció d'artistes locals, la Llar d'Infants, la Biblioteca Salvador Raurich i, finalment, l'Arxiu Històric, que conserva un important fons, que s'inicia amb documentació del segle XV. Convé apuntar que existeix un projecte de creació, en el mateix Centre, d'un Museu Etnològic.

Acte d'inauguració del Centre Cultural Escoles Velles l'abril de 1991.

Bibliografia

COSTA, Lluís. "El castell, paradigma de Begur", a la *Revista de Girona*, núm. 145, pàg. 58-69, març-abril, 1991.

FULLOLA, Josep M. *Begur, un esbós de la seva història*. Ajuntament de Begur i Diputació de Girona. Begur, 1982.

Dynamita, Fàbrica de Bagur. Impremta P. Puigblanquer y Forment. Girona, sense data.

L'Alegria de Begur. Estiu del 1946. Impremta Casa Prov. de Caritat. Barcelona, 1947.

Observaciones a la Memoria de la Compañía de los Ferrocarriles Económicos de la Selva y Ampurdán. Ajuntament de Begur. Begur, 1880.

PELLA Y FORGAS, Josep. *Historia del Ampurdán*. Luis Tasso y Serra, impresor. Barcelona, 1883.

PERICOT, Lluís. "Huellas arqueológicas en el castillo de Bagur", a *Ampurias*, núm. 4-4, pp. 232-235. Barcelona, 1942.

RAURICH, Salvador. *Historia de Begur*. Inèdita.

RAURICH, Salvador. *Notes begurenques. Recull històric de*

la Festa Major de Santa Reparada. Impremta Ribas. Palafrugell, 1916.

RAURICH, Salvador. *Homenatge a en Josep Pella i Forgas (1852-1918)*. *Historiador de l'Empordà, Jurisconsult, fill il·lustre de Begur*. Barcelona, 1918.

ROQUÉ, Carles; PALLÍ, Lluís. "Modelat del Massís de Begur", a *Publicacions de l'Institut d'Estudis del Baix Empordà*, núm. 10, pàg. 5-48, Sant Feliu de Guíxols, 1991.

SABATER, Bonaventura. *Bagur. La crisis de l'any 1919*. P. Ribas, Palafrugell, 1919.

VAQUER, Josep. *La capella de Sant Ramon*. Ajuntament de Begur. Begur, 1989.

VAQUER, Josep. *Santa Reparada i Begur*. Parròquia de Begur. Begur, 1989.

VAQUER, Josep. *El Sant Hospital de Begur*. Parròquia de Begur. Begur, 1990.

VAQUER, Josep. *Pirates i esclaus de Begur*. Parròquia de Begur. Begur, 1991.

Agraïments

Aquest recorregut per la història del municipi de Begur s'ha realitzat gràcies a la col·laboració de Josep M. Fullola i Pericot, Josep Carreras i Riera, Pere Carreras i Luque, Joaquim Prats i Moret (malauradament traspassat), Anna Prats i Caballé, Marià Frigola i Gispert, i a tots els membres de l'Ajuntament de Begur, per haver fet possible de bastir una infraestructura cultural com l'actual Arxiu Històric Municipal, fonament indispensable per a la redacció del present treball. Volem agrair molt especialment la tasca i el suport del regidor de cultura Antoni Bonfill i Plana.

Procedència de les fotografies i il·lustracions

Ricard Carreras i Soler és l'autor de les fotografies de les pàgines 6, 14, 15 (dalt), 16, 21 (dalt), 36, 37, 39 (esquerra), 40, 49 (esquerra), 60, 61 (dalt), 62, 63 (dalt), 76, 77, 81 i 93 (dalt). Josep Carreras i Riera ens ha cedit les fotografies, de les quals és autor i formen part del seu arxiu particular, de les pàgines 10, 11, 13 (baix), 55 (dalt), 78 (baix), 79 (baix), 83 (dalt), 84, 85, 86, 88, 89. Pere Carreras i Luque ens ha cedit les fotografies de les pàgines 18, 19, 20 (dalt), 21 (baix), 25 (baix), 27, 28, 29, 31 (baix), 32, 33, 34, 35, 40, 46, 50, 53, 59, 66, 67 (baix), 78 (dalt) i 79 (dalt). De l'Arxiu d'imatges de l'Ajuntament de Begur procedeixen les fotografies de les pàgines 7, 9 (dalt), 12, 13 (dalt), 24, 25 (dalt), 26, 31 (dalt), 38, 41, 44, 45 (esquerra), 47, 51, 52, 54, 61 (baix), 65, 68, 69, 72, 74, 75, 80 (dreta) i 92. També han cedit fotografies les següents persones: Lluís Esteva i Cruañas, les de les pàgines 8 (baix), 55 (baix) i 82. Lluís Regincós la de la pàgina 9 (baix). Francesc Prats la de la pàgina 43 (dalt), Marià Frigola la de les pàgines 48 i 49 (dreta). Lluís Fullola i Pericot la de la pàgina 70. Mossèn Jaume Marquès i Casanovas és autor de la

fotografia de la pàgina 93 (baix). S'han reproduït fotografies dels següents llibres i revistes: Josep M. Fullola, *Begur, un esbós de la seva història* (1981) les de les pàgines 30, 45 (dreta) i 73 (dalt). Josep Pella i Forgas, *Historia del Ampurdán* (1980) les de les pàgines 22 (baix) i 71. Pierre Vilar, dir., *Història de Catalunya* (1988 i 1989) les de les pàgines 20 (baix) i 23 (baix). Francesc Ferrer, *L'economia del set-cents a les comarques gironines*, (1989) la de la pàgina 39 (dreta). Josep Vaquer, *El Sant Hospital de Begur* (1990) la de la pàgina 43 (baix). Josep Clara, *Trens i carrilets* (1987) la de la pàgina 56. Antònia Pallach, *Josep Pallach, 43 anys de passió* (1989), la de la pàgina 15 (baix). "Llum i Guia" (setembre 1985) la de la pàgina 87. "Les guies. El Punt" (1991) la de la pàgina 91 (dreta). "Revista de Girona" (maig-abril 1991) la de la pàgina 1-7 (dalt). Els documents reproduïts a les pàgines 17 (baix), 23 (dalt), 31, 37, 41, 57, 58, 59 (dalt), 63 (baix), 64, 65 (dalt), 67 (dalt) i 73 (baix), es conserven a l'Arxiu Històric Municipal de Begur. El mapa de situació de la pàgina ha estat elaborat per Salvador Oliva.



Quaderns de la Revista de Girona

és una publicació de periodicitat bimestral dedicada exclusivament a temes de les comarques gironines. S'estructura en dues sèries, que es distingeixen pel color de la portada i per les planes interiors: Guies, en vermell, i Monografies locals, en verd. La primera és dedicada al tractament de qüestions d'abast general relatives a la història, l'economia, la cultura i les tradicions. La segona vol anar oferint una panoràmica sobre el passat i el present de les ciutats i dels pobles gironins, amb especial atenció a l'època contemporània.

Monografies locals

Títols publicats

Cornellà de Terri
per *Jaume Portella*

La processó de Verges
per *Jordi Roca*

Anglès
per *Pau Lanao*

Sant Feliu de Guixols
per *Àngel Jiménez*

Llagostera
per *Dolors Grau*

Castelló d'Empúries
per *Miquel Planas*

Tossa
per *Jaume Leonart i
Maria del Pilar Mundet*

Palamós
per *Rosa Maria Medir i
Carles Sapena*

Besalú
per *Joan López*

Les Planes d'Hostoles
per *J. Campistol, J. Canal i
M. Soler*

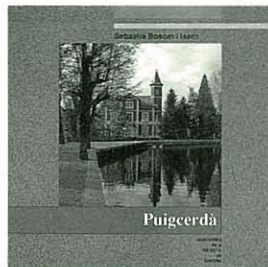
Agullana
per *Enric Tubert*

Olot
per *Jordi Canal i Morell*

**Llegendes i misteris de
Girona**
per *Carles Vivó*

Palafrugell
per *Xavier Febrés*

La Jonquera
per *Albert Compte*



La Cellera de Ter
per *D. Pujol i Ll. Llagostera*

Cassà de la Selva
per *E. Bagué, O. Gutiérrez,
J. Carreras*

Hostalric
per *M. Duran, J. Juanhuix i
R. Reyero*

Figueres
per *A. Romero i J. Ruiz*

Crespià
per *J. Busquets*

Lloret de Mar
per *Joan Domènech*

Banyoles
per *J. Grabuleda i J. Tarrús*

Puigcerdà
per *Sebastià Bosom*

Begur
per *Lluís Costa*

Propers títols
Viladrau
per *M. Feliu, I. López,
X. López i Ll. Pagespetit*

Guies

Títols publicats

**Els jueus a les terres
gironines**
per *Ramon Alberch i
Narcís-Jordi Aragó*

**Rutes d'art sacre
(1939-1985)**
per *Josep Maria Marquès*

**Les havaneres,
el cant d'un mar**
per *Xavier Febrés*

Els estanys eixuts
per *Josep Matas*

El món del suro
per *S. Hernández i Bagué*

El Ter
per *J. Boadas,
J. M. Oliveras i X. Sunyer*

Trens i carrilets
per *Josep Clara*

Canvistes i banquers
per *Narcís Castells*

**Màgiques, pors i
supersticions**
per *Carme Vinyoles*

Els volcans
per *Josep M. Mallarach*

Els indians
per *Rosa Maria Gil*

**Els Pirineus,
del Puigpedrós al
Puigneulós**
per *Josep Clara*

Cristians de Girona
per *Josep M. Marquès*

L'estany de Banyoles
per *M. Coma i J. Gratacós*



Els rellotges de sol
per *M. Gil*

Els maquis
per *J. Clara*

**Els monuments
megalítics**
per *J. Tarrús i Júlia
Chinchilla*

El pessebrisme
per *J. Dalmau i Corominas*

La ceràmica
per *Andreu Bover*

La farga
per *Jordi Mascarella*

Propers títols
La pesca
per *J. Sala i J. Domènech*

Castells vius
per *C. Vinyoles, M. Torns i
P. Lanao*

Begur és un poble amb un ric i profús passat històric que es palpa en cadascuna de les seves pedres i documents. A redós del seu castell medieval, coralers, pescadors, indians i surotapers protagonitzaren brillants pàgines d'una història que ha estat recollida, en part, pels seus eminents historiadors: Josep Pella i Forgas, Salvador Raurich i Lluís Pericot, els quals simbolitzen de manera emblemàtica l'amor d'una terra a la seva Història. La present monografia pretén ser una modesta aportació a aquesta gran tradició historiogràfica.

Lluís Costa i Fernández (Girona, 1959), llicenciat en Història per la UAB, és autor dels llibres *Història de la premsa a la ciutat de Girona (1787-1939)*, *Introducció a la Història de Sils. El patrimoni documental. Inventari de l'arxiu municipal, Premsa i societat a la Girona franquista* i *El govern local a Sils. Estructura, funcionament i composició (1875-1991)*. *Col·labora en diverses revistes especialitzades i de divulgació. Dirigeix la Història de Girona editada per l'Ateneu d'Acció Cultural i és l'Arxiver Municipal dels Ajuntaments de Begur i Sils.*

MONOGRAFIES LOCALS



Diputació
de Girona



Caixa de Girona