

OBSEQUI DEL AUTOR

CENTRE EXCURSIONISTA DE CATALUNYA

D. Cesar A. Torres

EXCURSIÓ
A CADAQUÉS Y SANT PERE DE RODA

(PROVINCIA DE GIRONA)

PER

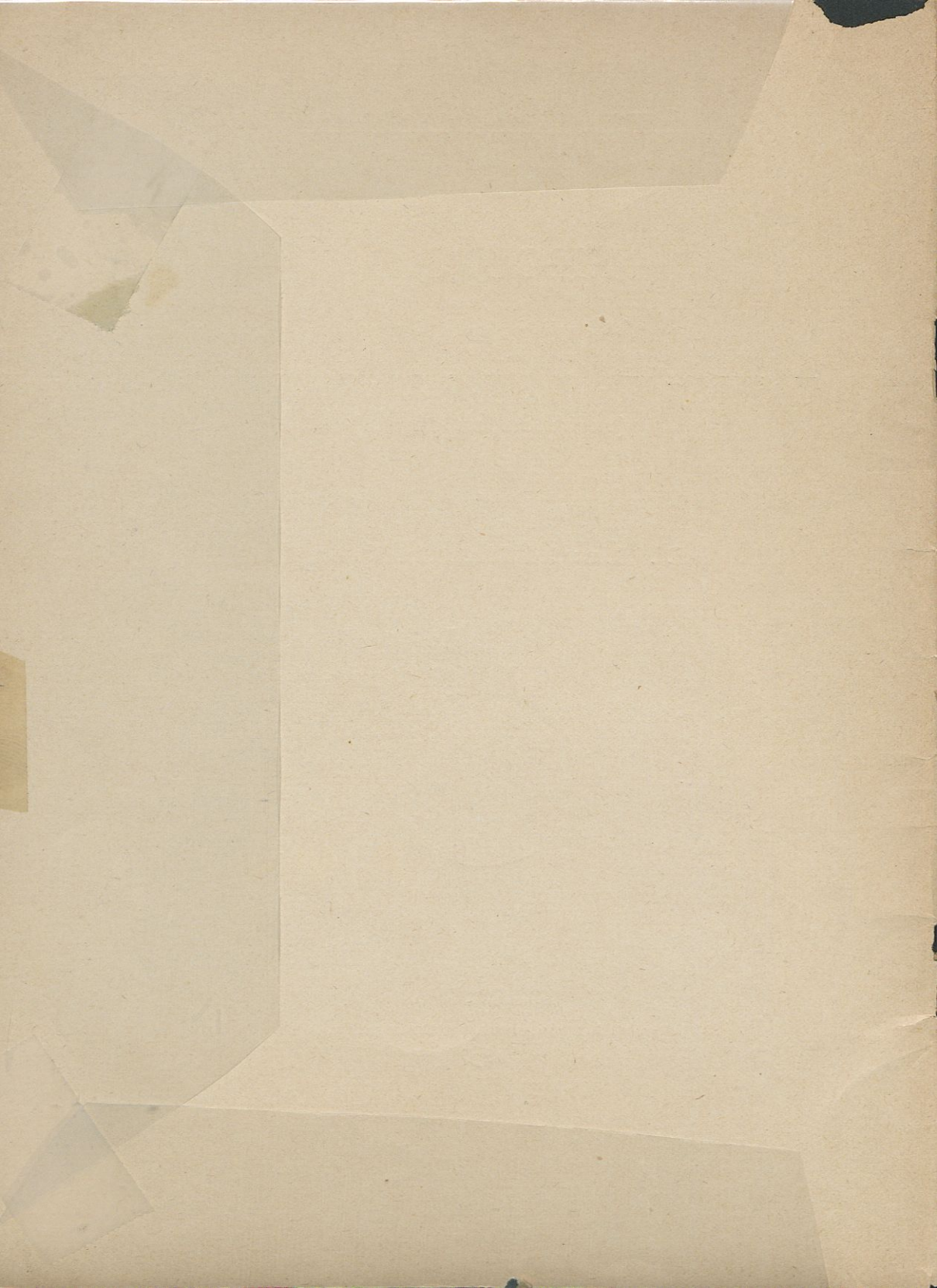
D. LLUÍS MARIÀ VIDAL



BARCELONA

TIP. «L'AVENÇ», RONDA DE L'UNIVERSITAT, 4

1898



0313-42060

EXCURSIÓ

A CADAQUÉS Y SANT PERE DE RODA

CENTRE EXCURSIONISTA DE CATALUNYA

EXCURSIÓ A CADAQUÉS Y SANT PERE DE RODA

(PROVINCIA DE GIRONA)

PER

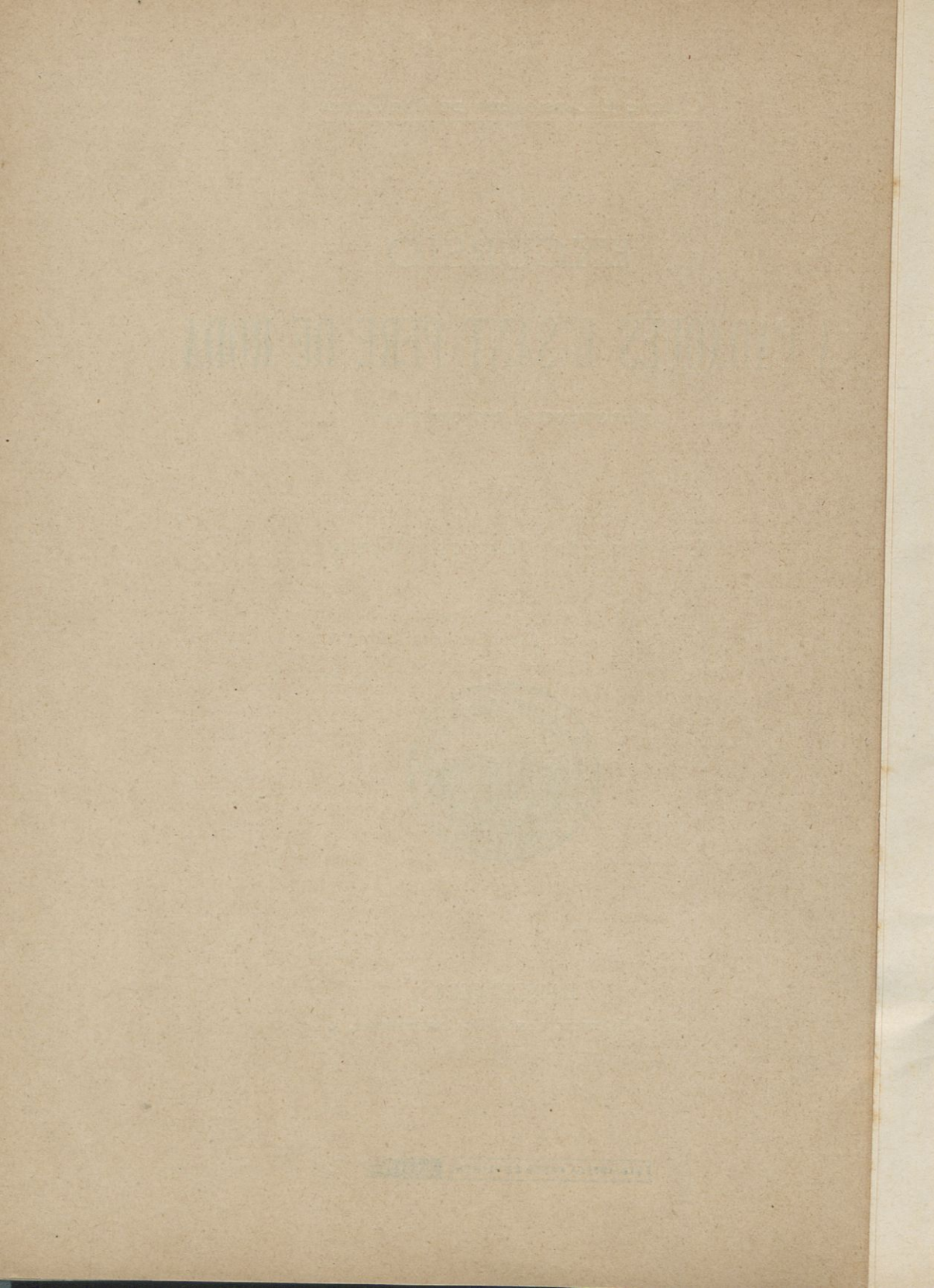
D. LLUÍS MARIÀ VIDAL



BARCELONA

TIP. «L'AVENÇ», RONDA DE L'UNIVERSITAT, 4

1898



EXCURSIÓ OFICIAL

A

CADAQUÉS Y SANT PERE DE RODA

VERIFICADA LOS DIES 27, 28, 29 Y 30 DE JUNY DE 1897

Concorregueren a aquesta excursió, a més dels socis D. Pere y D. Joan Rosals, D. Enric Perez, D. Lluís Millet y D. Romualt Alfaras, delegat nostre a Figueres, y el que suscriu, los senyors següents, vehins de Figueres: D. Sebastià Aguilar, jutge; D. Joan Portolà, metge; D. Pere Vives, advocat; D. Joseph Bonamich y D. Francisco Bonet, y además D. Pere Lluís Castells, advocat, y D. Paulino Castells, procedents de Barcelona; D. Joaquim Donadiu, propietari, vehí de Vilajuiga; y les senyores de dos dels excursionistes.

Lo dia 27, a les 10 del matí, desde l'estació de Figueres, ahont part dels expedicionaris que nos havíem adelantat acudir a rebre als procedents de la capital, nos dirigírem a visitar el museu que'l Sr. Alfaras ha anat reunint a força de temps y de diligencia, y que és la més notable colecció d'objectes emporitants que existeix en el país.

L'antiga ciutat que tanta importancia tingué abans de caure l'imperi d'Occident, y de la qual avuy ab dificultat se'n descobreix algun que altre fonament sota del terer que tapa ses ruines, sembla que reviu al trobarse'l visitant davant d'aquesta petita colecció, ahont s'hi guarda la

marca d'aquelles extingides civilitacions. El metall, la terrissa, el vidre, les pedres precioses artísticament treballades, s'hi veuen en objectes variadíssims que acusen graus asombrosos d'avançament en les arts, y donen idea dels usos y costums de tant apartades èpoques.

Olles (*ollæ*) de formes variades, cobertes ab el plat que s'anomenava *operculum*, y contenint encara cendres y òssos calcinats, recorden els ritos funeraris.

Anells, braçalets y *fibules* d'or, de plata y de bronzo en quals dibuixos se dirien inspirats molts dels que construeix la moderna argenteria, elegants ampolletes finicies, y unguentaris de vidre policromat que servien pera guardar aigües y pomades d'olor procedents d'Orient, revelen el luxu que regnava entre les classes acomodades.

Agates y cornerines gravades, algunes d'elles incrustades encara en el suport de plom en que se les treballava, proven que era aquella una industria del país, digne de figurar, per la perfecció del gravat y la correcció del dibuix, al costat de la moderna lapidaria.

Fragments de fina terrissa roja ab baixos-relleus, que'l Sr. Alfaras ha classificat en grups segons els motius diferents de sa ornamentació, com són *fulles*, *figures d'animals* y *figures humanes*, descobreixen una gran inventiva en els terrissaires d'aquell temps y revelen una veritable escola de dibuix, com diu Aguilar en sa obreta titulada *Ampurias*. Emperò, hont més això s'admira és en varis *lekitos*, quasi tots d'època arcaica; en un *kalpis* greco-etrusch, de figures grogues sobre fondo negre; en una *urna* de figures rojes sobre fondo també negre, quasi coetànea de l'arcaïsme; en un *acetabulum* de l'època de la decadencia; y, sobre tot, en una *àmfora* y en varis fragments d'altres de l'època bella, per desgracia molt trocejades, que no estàn encara reconstruïdes del tot, bellíssimes pel dibuix que les decora representant escenes de familia y assumptos mitològichs, tractats ab una soltura, una delicadesa en el traç y una perfecció que enamoren.

Amulets de variades formes, fets quasi bé tots de bronzo, recorden en sa major part el culte fàllich.

Nombrosos *stils*, agulles de cusir y de cap, xiulets guer-
rers, culleretes per pomades, y algun *auriscalpium*, figuren
en la secció de *eborariæ*.

Y, si bé entre les ruïnes de la gran Emporion s'és es-
borrat tot reste de l'antich teatre, una careta de terrissa



Kalpis

Acetabulum

figurant un rostre femení, trobada en un enterrament, ha
quedat com un recort, molt ben conservat, de l'art de re-
presentar.

Interessantíssim és també'l monetari; y, finalment,
no's pot passar sense aturarshi, da-
vant de la rica colecció de grosses
àmfores extretes del fons del mar a
20 braces de profunditat, prop del
port de La Selva, restos del carrega-
ment d'un vaixell que alguna tem-
pestat hi estrellaria; per més que
avuy ja'n figuren molts exemplars
en els museus públichs y en algu-
nes coleccions particulars de Barce-
lona. Creu el Sr. Alfaras que són de l'època italo-grega.



A les 2 de la tarde, després d'haver fet una ràpida visi-
ta a l'iglesia de Figueres, hàbilment restaurada, fa poch,

baix la direcció del jove arquitecte Sr. Azemar, sortia de la Fonda del Comerç, la comitiva, en dos carruatges, per la carretera de Roses, a l'objecte de fer escala a Castelló d'Ampuries.

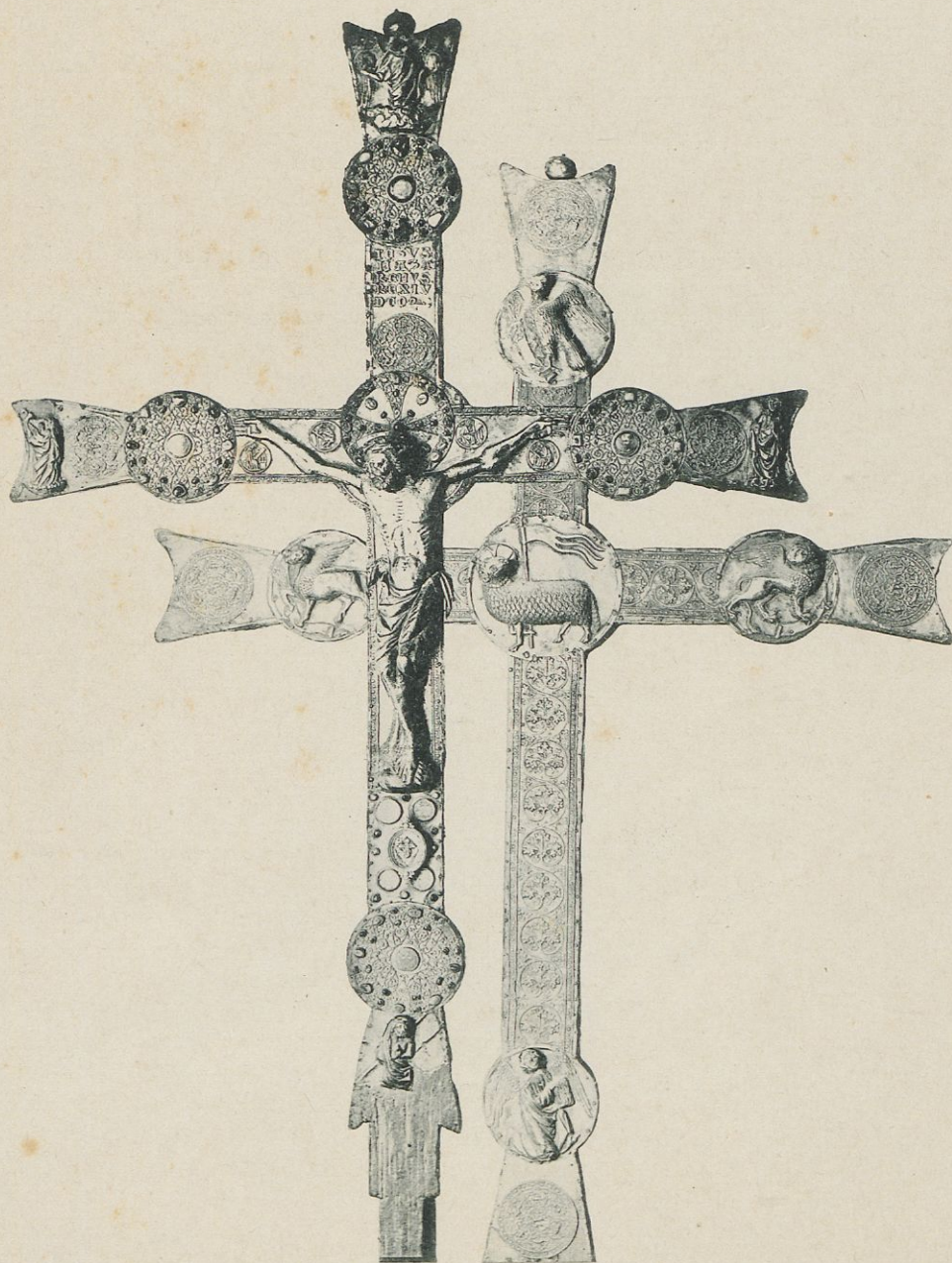
Al cap de mitja hora passem per Vilatenim. Vilabertran, que'ns queda a cosa de 1 kilòmetre a mà esquerra, hauria merescut que'ns hi aturessim a visitar l'antiga col·legiata, que data de meitat del segle XI; severa y sombria construcció, que inspira devoció y reculliment ab ses voltes baixes y rodones, ab l'escassa llum que entra per petits finestrals a través de groixudíssimes parets, y ab la senzillesa del dibuix que regna en els detalls arquitectònichs, hont res s'hi veu que representi sers animats.

El rector guarda ab gran carinyo una preciosa creu parroquial que, ja que la falta de temps nos va fer passar de llarch, vaig a presentàrvosla, per haverne pogut treure una reproducció en un altre viatge. Té uns 142 centímetres d'alt y 98 d'ample, y és de planxa de plata daurada, muntada sobre fusta que sembla de noguera. El dibuix és bizantí, y està adornada ab pedres precioses com òpals, grenats, amatistes, y ab camafeus, o siga pedres gravades procedents d'Ampuries; emperò'ls reliquiaris que's veuen enganxats sota de la creu són d'època moderna.

Els baixos-relleus que omplen les dues cares de la creu són de molt gust y molt ben conservats; de modo que és sens dupte'l millor exemplar que existeix a Catalunya. Sols són semblants ab aquesta, però tenen molt menos valor, una altra creu que's conserva a la Catedral de Girona, y una que hi ha al Museu de Vich.

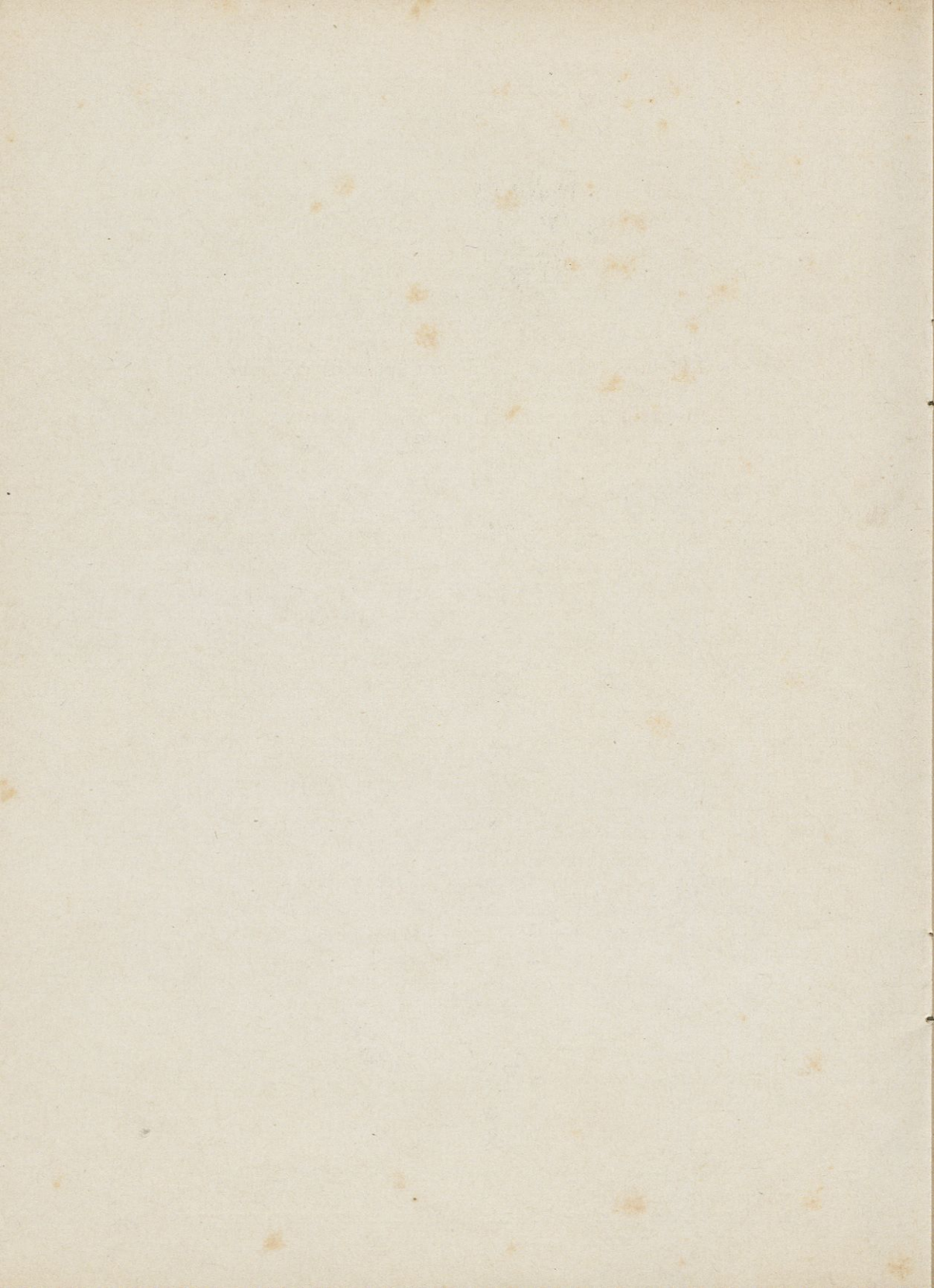
A les 4 arribavem a Castelló y visitavem la grandiosa iglesia, únich testimoni que queda en peu de l'importància que tingué aquesta vila quan fou capital del comtat d'Ampuries, lo qual tingué lloch a principis del segle XI.

De mitjans d'aquell segle data'l començament d'aquesta iglesia; y en la fàbrica, incompleta encara, hi han deixat son istil els gustos arquitectònichs que dominaren en cinch segles successius. Romànich és el campanar, quadrat, alt, macís, elegantment adornat ab tres pisos d'esbel-



Clixes de L. M. Vidal

CREU PARROQUIAL DE VILABERTRAN, VISTA FER LES DUES CARES



tes finestres de tres archs de mig-punt, coronades per unes cornises d'ojives cegues, y mostrant aixís l'enllaç del romànich ab el gòtich, com se veu en tants monuments del segle XII: és molt semblant al de Sant Miquel de Fluvià; emperò aquest últim data del segle XI y mostra més puresa en ses línies.

A dins del temple, el gòtich seriós y senzill del segle XIV campeja al costat de les formes semi-circulars del segle XI; puix archs de mig-punt, pesades columnes y toschs capitells del gust romànich en les naus laterals, fan costat als archs de punta d'atmetlla que corren per l'àbsit y per la nau central.

En Piferrer, a qui prenh la descripció present, explica aqueix contrast d'un modo molt natural, admetent que l'arquitecte del segle XIV, al trobar la part d'obra romànica construïda, si bé va voler subjectar lo nou a les formes dominants en la seva època, va conservar les capelles existents del segle XI, y va anar traçant a continuació les noves capelles, subjectantles a les mateixes línies antigues.

En cambi, la portada és d'un elegant istil gòtich del segle XV. Sis esbeltes arquivoltes arranquen d'una serie de dosselets sobre de les imatges dels dotze apòstols, construïdes en marbre blanch, vegentse en el timpà sobre de la porta un bonich agrupament que representa l'adoració dels Reys.

Llàstima és que aquesta fatxada no tingui acabament, y que per dessobre s'hi vegi en segon terme alçarse la paret frontal de l'iglesia, nua y llisa, ab un rosetó circular sense cap dibuix, que perjudica en gran manera al bon efecte de la fàbrica.

Es molt notable'l retaule de l'altar major, delicadíssima obra escultòrica del segle XV, feta en alabastre, representant els passos de la Passió; y a pesar de les mutilacions que han sofert moltes de les figures, sobre tot les que representen al Salvador, se conserven algunes en molt bon estat, fins ab els colors y daurat, que devien donar al conjunt un magnífich aspecte. Es de sentir que pera donar més alçada als panys laterals, s'hi hagin sobreposat, en

temps posteriors, unes agulles gòtiques de pèssim gust, ab unes garlandes que desdiuen totalment de la restant obra.

A la rectoria's conserva una moneda que'l vulgo anomena *el diner sant*, suposant que és un dels diners que cobrà Judes al vendre al Redemptor. L'illustrat clero parroquial no li dóna pas aquest valor, y si bé se'l conserva, és més per costum que per sa importancia.

Una ràpida visita a la casa anomenada *dels templaris* nos mostrà una senzilla y antiquíssima fatxada, de fetxa desconeguda, resto d'un gran casal que avuy està reduït a proporcions molt modestes.

Emprenent de nou lo camí, la carretera nos portà per entre'ls estanys que la conca del Muga forma per aquella plana, cap a Roses, la vella ciutat que dóna nom a l'ample golf. Les ruïnes de sa famosa ciutadela no nos detingueren, y nos apresurarem a encabirnos al restaurant de les germanes Ferrer, que, a pesar de sa bona voluntat, tingueren de distribuir a fòra de casa una part de la comitiva.

Els preparatius pera l'excursió del dia següent, apenes nos deixaren temps d'arribar fins al faro que s'aixeca al cap de la badia, anomenat *Punta de la Poncella*, construït a dalt d'unes penyes, y dominantse desde allí un preciós panorama.

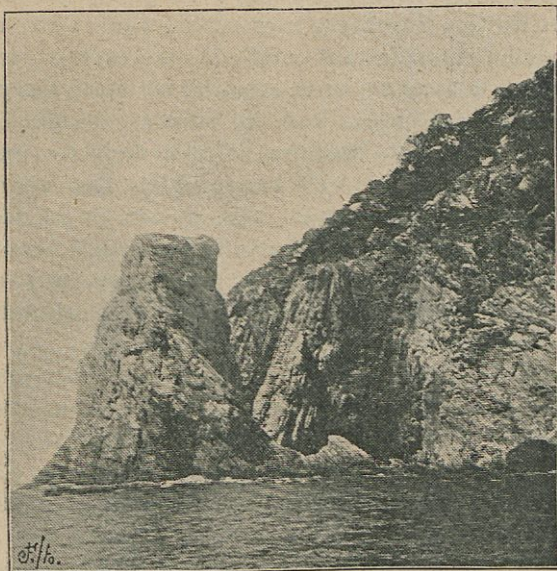
El matí del dia 28, uns a peu pujant pel dret, y altres en una tartana per la carretera de Cadaqués, nos reunim al cap d'una hora y mitja al *coll d'en Fàbregues*, ampla depressió que queda entre'l puig de *Sant Salvador* al NO., punt culminant de la serra, ab 685 metres d'altitut, y el *puig Panich* al SE., que s'alça a 610 metres sobre'l mar.

A mida que muntavem, el baix Ampurdà s'anava desplegant als nostres ulls. Aquella immensa plana, que vista desde baix amaga'ls seus contorns a l'ull del caminant, poch a poch se retallava y prenia forma entre'l mar a llevant, els Pireneus al nord, y a ponent les estribacions sense fi que arranquen d'aquest.

La terra, entrant mar endins, pel nord, cap a punta

Falconera y cap Norfeu (1), y pel sur cap a la punta Salina y Estartit, semblava abraçar carinyosament a la mar, tant quieta allavors y tant tranquila, que ni menos formava en son voltant la blanca corona d'espuma ab que sempre s'assenyala'l bés amorós de les aigües y els continents.

Era un dia d'una calma deliciosa, y hauriem pogut



Cap Norfeu

contar un a un els mil poblets esparramats pel pla: Roses, com una blanca gavina a la vora de l'aigua; La Escala més enllà, seguint la graciosa corva de la costa, y envellantí a n'aquella la ventajosa posició que la Naturalesa li ha donat; Castelló, deixant destacar-se per damunt de ses

(1) El clíxé d'aquest fotogravat y el del que segueix, són de la bonica colecció del nostre consoci D. Joseph Pitxot.

cases la grossa massa de sa iglesia ab honors de Catedral; Figueres, en últim terme, al peu d'aquell formidable castell que tantes vergonyes nos costa; y per tot arreu, petits poblets, ja montats a dalt d'un turó, com Alfar, ja amagats entre la verdor de les oliveres, trayent apenes el cap sos diminuts campanars.

Al contemplar, desde l'altura ahont nos trobavem, aquella extensió tant fèrtil, tant somrient y tant poblada, semblava impossible que hagués sigut en altres temps teatre de tantes lluites. Semblava impossible que existís encara res d'aquell Ampurdà tant cobdiciat, tantes vegades invadit, regat ab la sang de tants exèrcits; un jorn, seti de ciutats populoses; després, lloch de ruines y desolació, subjecte al va-y-vé de la fortuna voluble com les mateixes onades d'aquest mar que'l banya. Dels fets històrichs, molts autors nos en parlen; més, quants punts desconeguts nos queden embolicats entre la boira dels temps més antichs! Que poch nos diuen les nombroses troballes de *dolmens* y *menhirs*, *necròpolis* y *coves* que abunden en aquesta regió!

Així pensavem tot dirigintnos, abans de baixar cap a Cadaqués, al coll anomenat *dels Bufadors*, ahont el senyor Alfaras nos mostraria varis descobriments que últimament havia fet. Aquest coll deu el seu nom a les fortes corrents d'aire que s'hi deixen sentir, degudes a la seva forma y orientació.

Al mig d'un herm s'hi veu una serie d'estaques de pedra, fetes ab troços llarchs y estrets de llicorella, que és roca que's presta bé a n'aquest treball, y que evidentment hi són clavades pera contenir la terra d'un marge. La pressió d'aquesta n'ha fet inclinar moltés, y algunes han caigut, esborrantse aixís l'extensió que tenia aquesta obra. És una forma de paret pera sosteniment de terres, que avuy no se coneix pas en el país; puix si bé encara s'istila'l plantar lloses dretes, se procura que siguin amples, y sols se fa pera formar cercats, may pera aguantar un marge.

Més enllà, en un pla elevat, una llarga serie de lloses planeres, llargues e irregulars, a modo d'un tosch enllosat,

ocupen una faixa de terrer en línia angulosa; y a son voltant s'aixequen petites pedres dretes que surten poch per sobre de terra, marcant tot el contorn. A dessota, cendres y terrissa demostren que allò era una necròpolis.

Poch més enllà un *dolmen* anomenat *La Cendrera* conserva encara les pedres de la caixa, més ha perdut la tapa, que està caiguda al seu costat. Pertany a la classe dels dolmens ordinaris.

Estem a la vora d'un barranch escabrós encarat cap a la vessant de La Selva de Mar. Baixem un poch, y som a la *cova dels Encantats*. És una excavació natural, no gayre gran, d'uns 6 metres d'ample per 3 d'alçada y 10 de fondària, que penetra en la piçarra silícia que forma aquestes montanyes. Aquí trobà'l Sr. Alfaras terrissa d'aspecte antich y fragments d'òssos humans.

Una altra cova existeix a l'altre costat del barranch, però és inaccessible per aquest costat. Reculem a dalt, y tornem a baixar per entre'ls singles que accidenten en gran manera l'encontrada: un camí de cabres que faldeja la montanya, nos condueix a la *cova de la Porta*. El Sr. Alfaras li ha donat aquest nom perquè poch abans d'arribarhi s'estreny de tal modo'l pas, entre la montanya y una grossa penya despresa, que's coneix que se'l va utilitzar com a portal; puix va trobar caiguda allí mateix una llarga y feixuga llosa quals dimensions s'avenien perfectament ab la forma d'aquell passant, sent, per lo tant, de suposar que ab ella'l tapaven, tancant aixís l'únich camí d'arribar a la cova.

Aquesta és també petita, més que l'anterior, emperò té una particularitat: al mig de la boca, una pedra gran parteix l'entrada en dos parts, y l'espai que queda entre aquest y el costat de llevant mostra una estacada de pedra, de l'alçada d'un home, formada ab llargues estelles de llicorella, que van plantades en rengle formant paret. Evidentment era això una defensa, al mateix temps que un modo de fer habitable una cavitat natural que, per sa forma esbadellada, no hauria pogut servir pera residència de l'home.

També hi va trobar el Sr. Alfaras, terrissa y òssos mal conservats.

Considero molt difícil classificar aquestes estacions humanes ab les escasses troballes que han donat fins ara. Utensilis de l'edat de la pedra no se n'hi han trobat: la terrissa, per més que sigui molt grossera, no té l'aspecte de la terrissa primitiva; és més: els restos d'ornamentació que conserven, demostren un dibuix més modern; perquè en una de les peces trobades s'hi veu una *greca*, que obliga a pensar en una època, si bé de remots temps de l'història, posterior, no obstant, a la vinguda d'alguna de les tribus colonisadores d'Orient. De tots modos, la semblança que ofereixen les estaques de pedra que abans he dit que havíem vist sostenint un marge, y les estaques de pedra clavades a l'entrada de la *cova de la Porta*, fa pensar en una coetaneïtat de les dues obres.

Abandonant aquestos llochs interessants, sobre dels quals no deixarà de fer cuidadós estudi'l nostre il·lustrat company Sr. Alfaras, reprenghem la carretera de Cadaqués, arribanthi a dos quarts de dues de la tarde.

Està aquest poblet situat a la cala més espayosa que ofereix la costa desde Roses al Cap de Creus, y voltat de montanyes. Enclotat entre penyes que semblen incomunicarlo ab lo continent, en tots temps ha tingut més tracte comercial a través del mar, que terra endins.

Diu en Pella y Forgas (1) que la situació excepcional d'aislament d'aquest poble, feya que mentres per tot arreu els concells y governs municipals, a força de refinament, se corrompien, a Cadaqués encara'ls vehins se juntaven a la plaça pera tractar del govern municipal; y que, assombrat el rey D. Martí de que així's conservés l'administració d'un poble en son corromput temps, disposà, a l'apoderarse del comtat d'Ampuries, que dotze prohoms elegits lliurement governessin el poble.

El port de Cadaqués és veritablement bonich: voltat de roques per totes parts, ample y espayós, resguardat de

(1) *Historia del Ampurdán*, pág. 549.

tots els vents, menos del segon quadrant, tenint fondaries de 30 y 40 metres a la boca, y de 15 y 20 metres a mig port, admet barcos molt grossos, y hi cabria a dins una bona esquadra.

Aquesta situació en un lloch escabrós dóna a la població un aspecte original pera ser població costanera; puix, lluny de ser sos carrers plans, s'enfilen per la montanya y ofereixen punts de vista interessants a l'artista que fugi de la monotonia de les construccions del dia. La part més pròxima a la platja és ben diferent y té alguns edificis moderns, de valor y d'agradable aspecte.

A la tarda, y atrets per les notícies que se'ns donaren sobre d'unes ruïnes distants una hora de la vila, ens hi dirigírem quasi tots els expedicionaris. S'anomenen *Els Convents*, sense que ningú sàpiga de quin temps data sa fundació, ni a quin ordre pertanyen, ni quan varen ésser destruïts.

Hem passat a poca distancia d'un turó que anomenen *Puig Ferral*, del qual faré menció solament perquè ofereix la particularitat de ser de constitució basáltica, segons Teixidor, que'l va estudiar; de modo que mereix citar-se perquè va ser el punt extrem de la gran manifestació volcànica que s'extén per la provincia formant un gran triangle, que té un vèrtice a Olot, un altre a Hostalrich y l'altre aquí.

A l'arribar a les ruïnes després d'una hora de caminar, el seu aspecte no'ns ha revelat pas cap construcció monàstica: són restos de construccions petites, rectangulars, de 2, 4 o 6 metres de llarch, aislades moltes d'elles com si fossin casetes independents, ab una sola peça a la planta baixa; perquè aquelles parets, que conserven alguna alçada, no mostren cap senyal de l'envigat d'un pis superior. Les obertures no tenen galses ni senyals de portes; als recons s'hi veuen devegades petites finestretes, o millor aspitlleres.

Alguna que altra finestra cega, sempre molt petita, se nota a la part forana d'una paret. Y en un dels casals observàrem al peu de les parets correr per dintre de la peça

tot al voltant una especie de replà o assiento enllosat, com si fos la vora d'una piscina o d'un banch corregut.

És en va buscar explicació a n'aqueixes misterioses ruïnes sense ferne un plano y rebuscar además entre les ruïnes quelcom d'interès. Més són les parets tant ben fetes, de llosa plana correctament posada, y tant ben tirades les arestes, que s'ha de fugir de veure allí un poble tosch y primitiu.

De Cadaqués teniem d'anar a *La Selva*. El camí per mar era'l més natural y expedit pels que no temessin a l'inconstant element; y el de terra, no haventhi carretera directa, obligava a remontar la costa fins al *Coll*, y baixar després a *La Selva* per la carretera de *Roses*.

Pera tots dos hi hagué partidaris: aixís és que al dia següent la meitat de la comitiva s'embarcava en un llaut, mentres que'ls altres en una tartana feyen el camí indicat, arribant a *La Selva* quasi al mateix temps.

El camí de terra no ofereix res de particular.

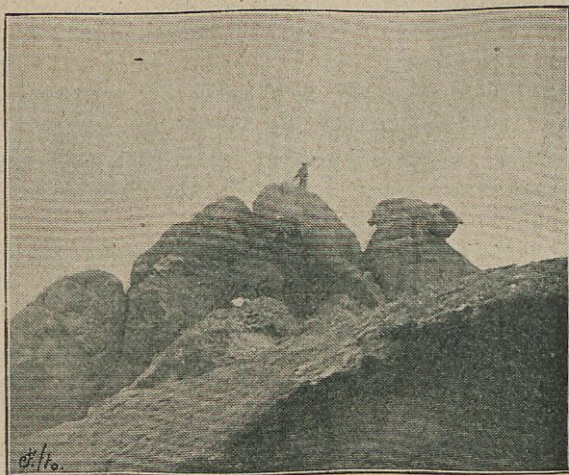
En cambi, la via de mar és bellíssima, sobre tot quan, com ara, se tingué la sort de trobar una calma tant completa, que ni un moment se pogué fer ús de la vela.

La costa és sempre aspra y rocosa. Un cop s'aixeca espadada a considerables altures, com si'l mar banyés els peus de formidable muralla; altres s'ajeu y se desfà en grosses pedres amontonades com una fortificació destruïda pels canons d'una esquadra. Islots de capritxoses formes que surten ençà y enllà del mig de l'aigua, ja baixos y aplanats com la closca d'una tortuga, ja arrodonits com el llom d'una ballena, ja drets y punxaguts com una llança, prenen moltes vegades tant estranys aspectes, que's diria que són monstres alçats del fons de l'abim pera contemplar als pobres barquets que en temps tormentosos han de ser sa presa.

Baumes colossals se formen en la corcada paret de la costa a força de batrehi'ls cops de mar; y quan l'embarcació passava prop d'elles, un efecte d'acústica molt senzill feya que, a pesar de la quietut que regnava en l'atmosfera, els petits remors de les tranquiles onades se concen-

tressin en aquelles concavitats, prenent la veu ronca de l'oratge amenaçador y enviantnos sorolls de tempestats llunyanes.

Semblant explicació fàcil y natural trobariem a les faules de l'antiguitat, si poguessim remontarnos a n'aquells temps en que afirmaven la sonoritat de les muralles de Tebes, les armonies de les harpes eòliques y els cants mis-



Tudela (roques de Cap de Creus)

teriosos de les sirenes que aprop de la costa atemordien el navegant supersticiós.

Anem marxant. Hem vist el *Port lligat*, la *cala Guilloso*, la *Punta de la Creu*, el *Morro de Cala bona*, la *Popa del vaixell*, la *Cova de l'Infern*, y ja som arribats al Cap de Creus. Entrém al gran golf de Lyó sense adonàrnosen. Cap cambi's nota en la mar, ordinariament tant moguda en aquest lloch. L'illa de *Massa de Oro* queda a la nostra dreta, ab ses pedres sembrades de les fulletes del mineral nomenat *mica*, que, al brillar al sol, han fet donar dit nom a n'aquest petit illot.

Virem a babor, y a força de remes anem passant revista al sens fi de caletes que festonejen la costa. Les cales del *Culip*, *Portaló*, *Molar*, la *Sardina*, són escotadures més o menys fondes, dins d'una costa drete quasi bé d'orient a ponent, fins que a l'arribar a la *Punta dels Farallons* la trenca sobtadament una ampla ondulació y entra la mar a formar un gran port desabrigat, penyascós y de molta fondaria d'aigua, que s'anomena *El Golfet*. La sonda hi acusa prop de la costa 20 metres, 40 metres y 50 metres de fondaria. Passem el *Cap Gros* y la *Punta de la Creu*, y som al Port de La Selva.

És aquest un bonich port natural, bastant més gran que'l de Cadaqués, obert als vents del nord, y capàs també de rebre embarcacions de molt calat. En mapes antics figura ab el nom de *Port de Santa Creu de la Vall*, y en altres ab el de *Portum Vallis*.

Trescents anys enrera sols havia en aquest lloch tres o quatre barraques de pescadors que les habitaven els dies de pesca. Passats aquells temps en que eren de temer les irrupcions dels moros, començà a poblarse, perquè, sent aquestes aigües, per la seva situació en el golf de Lyó, punt de recaló de molt peix, s'hi fan molt bones pesqueres. Aquestes y el cultiu de la vinya, que dóna molts bons caldos, han motivat son desenrotllament, que, sent ràpit, va fer que al 31 de Juliol de 1787 el rey D. Carles III li concedís títol de *Vila Real*, senyalant-li terme independent de La Selva de Mar, poble situat mitja hora més amunt, de la qual havia dependit fins aleshores.

D'aquí nasqueren les rivalitats y discordies entre'ls habitants de les dues poblacions, que duraren fins a mig segle present, originantse'ls dos bandos de *selvatans* y *portuguesos*, que portaren entre ells a forts disgustos. Avuy aquests odis ja s'han extingit del tot.

Del mateix modo que'ls de Cadaqués, pera'l bon ordre de ses pesqueres, tenien un gremi elegit d'entre ells, per sufragi, el qual regia, disposava y fallava totes les qüestions. La supressió dels gremis y la falta de lleys escrites

no ha impedit per això que segueixin regintse per costums que la tradició ha conservat.

La platja d'aquest port és gran y espayosa y ocupa la part sur, o siga'l centre de la cala. La part de ponent, que és l'oposada al poble, si bé té alguna que altra petita platja, és penyascosa, y els fenòmens naturals que a tot el llarch de les costes d'aquesta classe s'hi produeixen se noten també aquí. Embarcats en dues llanxes, visitarem una pintoresca cova del costat de llevant, nomenada *cova Colomera*, ab dos entrades tant baixes que, per poch moguda que siga la mar, és impossible ficarshi. El *Pou de l'Infern* és una altra curiositat que visitarem: les aigües han socavat la roca per devall de la superfície del mar, y, treballant elles després cap amunt, han arribat a rompre'l sostre de la cavitat, obrint a terra un forat de 4 o 5 pams de diàmetre, per ahont, si la mar està picada, se veuen saltar a fortes glopades grans surtidors d'aigua, d'un efecte molt curiós.

L'iglesia del poble no té res de particular, com no siga una imatge que guarda procedent de l'enrunat monestir de Sant Pere de Roda. És aquesta imatge de pedra, de tamany natural y representa a Sant Pere ab sos atributs; però ofereix la particularitat de presentarlo ab llarchs cabells que quasi descancen a les espatlles.

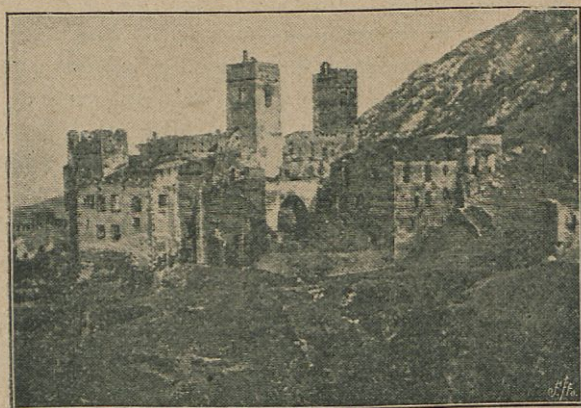
Una de les coses que més mereixien visitarse als voltants del Port de la Selva és les grans pedreres, d'hont ne surten les mils y mils pedres ab que s'empedren molts carrers de Barcelona. La disposició de la roca en banchs estrets, la manera com l'operari la trenca, la quadreja, la desbasta y li dóna la forma y dimensions exigides, haurien agradat sens dupte als que saben apreciar el mèrit del treball de l'home en l'utilisació dels productes naturals. Més faltava temps.

Al dia següent pujavem a visitar les ruïnes de Sant Pere de Roda, que estan a poca distancia, quasi a dalt de tot de la montanya de Sant Salvador.

S'hi tarda una hora y mitja, y se passa per *La Selva de Mar*, bonica y antiga població de velles cases ab algunes

torres que queden del temps en que les pirateries dels moros obligaven a viure sempre en estat de defensa. El perímetre, marcadament triangular, de la població, és atravesat per un torrent sech que s'anomena *ribera de la Selva*.

A poch més enllà queda a la nostra esquerra una capelleta romànica; sòlida, extremadament senzilla, ab son àbsit circular, y sobre de la porta la lladronera. És la capella



Sant Pere de Roda. Vista presa del camí de Vilajuiga.

de Sant Sebastià. Sobre de sos murs de pedra picada, enters com si s'acabessin de construir, se varen aixecar en una de les guerres civils parets de mamposteria grossera, coronades de marlets, ab dos pisos d'aspilleres, que transformaren eixa capelleta en en petit fortí. El maridatge d'aquestes dues construccions, la de sota forta, seria, fosca; l'altra, moderna, baladí, al dessobre, rebussada de calç, fa un efecte desastrós.

A les nou estavem davant de les ruïnes del monestir. Hem donat volta a unes penyes, y aquest s'ha presentat de sopte a la nostra vista ab la massa imponent de ses parets altes y esberlades, ses torres quadrades sortint del mig de



Clixé de L. M. Vidal

SANT PERE DE RODA.—VISTA INTERIOR PRESA DEL COSTAT DRET DE LA CREUERA

l'obra, sos archs y sos contraforts. És un conjunt grandios d'edificis agrupats sense ordre aparent, fruit evident de les necessitats que'l successiu desenrotllo de la comunitat anava creant, y prova també del mal gust que en les últimes èpoques devia dominar, y que ha deixat la seva estampa en molts punts, a dins y a fòra de la construcció. Aquí és una torra romànica que l'han rebussada de morter; allí són columnes de dins de l'iglesia que les han truncades pel mig establinthi un nou pis o galeria a mitja alçada; allà són cornises rebussades de guix, y amagant ab filets y motllures variades la senzillesa del dibuix primitiu.

Si pena dóna avuy veure l'estat de desolació en que's troba lo que tant respecte y veneració meresqué durant molts segles, més pena y tristesa causa'l pensar que'ls mateixos monjos que l'habitaven foren els primers que profanaren les excelencies de la construcció, y que ells foren qui últimament, abandonantlo pera establirse a Vilasacra, a fins del sigle passat (1799), y després a Figueres (1818), l'entregaren a grat-scient a les injurries del temps y a la rapacitat dels homes.

En Pi y Margall no té per ells un mot de disculpa; y solament la tindrien si fos cert, com va indicar el nostre company Sr. Vives, que alegaren la rahó d'estar en gran perill varies parts principals de l'edifici: fóra menos dolorós admetreho que tenir de buscar l'explicació en la relaxació de les ordres monàstiques y en el desig de fugir de la soletat, ells que havien de veure en el retiro totes ses aspiracions.

Per aquells que tinguin gust en saber l'història d'aquest monument, en diré quatre paraules.

Segons diu Tristany (1), fou fundat per Carlomagne, com ho són també'ls demés monestirs benedictins del bisbat de Girona. Diu que, segons el regent D. Fheliipe Vinyas conta en l'història monumental titulada *El discurso de celebrar Cortes*, Roldàn, quan va tenir d'aixecar el siti

(1) *Corona Benedictina* (Barcelona, 1677, imp. Figueró).

de Girona per la munió de moros que acudien en socors de la plaça, visità aquest monestir.

Pi y Margall diu que data'l monestir dels primers segles de l'Església, y que quan Carlomagne vingué a Catalunya és fama que hi entrà y va pregar a Déu sobre de la llosa que cobria'ls restos dels quatre màrtirs ab que l'havien enriquit els primitius fundadors; y afegeix que és cert que fins a la fi del segle XVIII conservaven els monjos dues bocines que supòsaven santificades pels llavis de Carlomagne y de Roldàn, aquells dos hèroes del cristianisme.

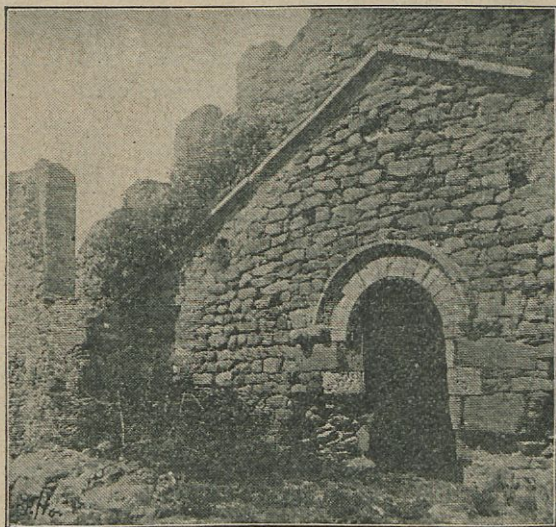
Dos segles més tart, arruinat el primer monestir per les guerres o pel temps, fou dotat per un noble del comtat de Perelada, dit Trasi o Trasiunco, fent aixecar el nou temple y el convent, hont ell s'hi tancà.

Segons Pujades, en una cova sota de l'altar major s'hi guardaren algun temps les precioses reliquies del *cap* y el *braç* de Sant Pere Apòstol; perquè, imperant Focas a Orient, y governant a Roma'l papa Bonifaci IV, se va saber que de la Persia y de la Caldea's disposaven a acudir contra Roma poderosos exèrcits a devastarho tot; y allavors s'acordà treure'ls òssos dels apòstols Sant Pere y Sant Pau ab altres reliquies venerables; y, a l'efecte, convocat Concili l'any 610, se feren sortir a tres capellans portantsen aquells restos en una nau, que, baixant el Tíber y entrada en el Mediterrà, fou guiada per voluntat de Déu a Espanya, en el lloch hont les montanyes antepirenenques acaben, y en el port nomenat *Armenrodas*; y se depositaren en la cova sota de l'altar major de Sant Pere de Roda, sent més tart portades altre cop a Roma.

Rich aquest cenobi en béns temporals y en gracies espirituals, fou sa existencia moltes vegades turbada per la gelosia del bisbe de Banyoles y del vescomte d'Empuries, que motivaren una bula pontificia, a fi del segle X, confirmant la possessió de les propietats que disfrutava. Allavors arribà'l monestir de Sant Pere al cim de la seva gloria.

De l'arquitectura d'aquest temple ben poca cosa s'en pot

dir després de lo que han escrit Piferrer y Pi y Margall, reproduit més tart en l'obra *España*, anotada per Aulestina, y en l'*Historia del Ampurdán*, de Pella y Forgas. La vista, quan fuig desconsolada del pedregam que ompla tots els departaments que formaven el complicat conjunt del monestir, ahont sols després de molt estudi arribaria a desxifrar-se'l plan y objecte de tant vastes construccions; a l'apartarse ab tristesa y quasi ab temor de les parets des-



Finestra de la fatxada de Sant Pere de Roda

calçades, dels archs descentrats, dels finestrals sense llin-des ni jambes, sostenintse les pedres com per art d'encan-tament; y, sense trobar més que alguna obertura en regu-lar estat, com és la que'ls presento y que pertany a la fatxada principal de l'iglesia, se refugia ab plaer sota de les altes voltes d'aquesta, que, gracies a la seva solidesa, han preservat al cos principal d'una destrucció completa, y que han guardat fins avuy, pera que pugui admirarlos

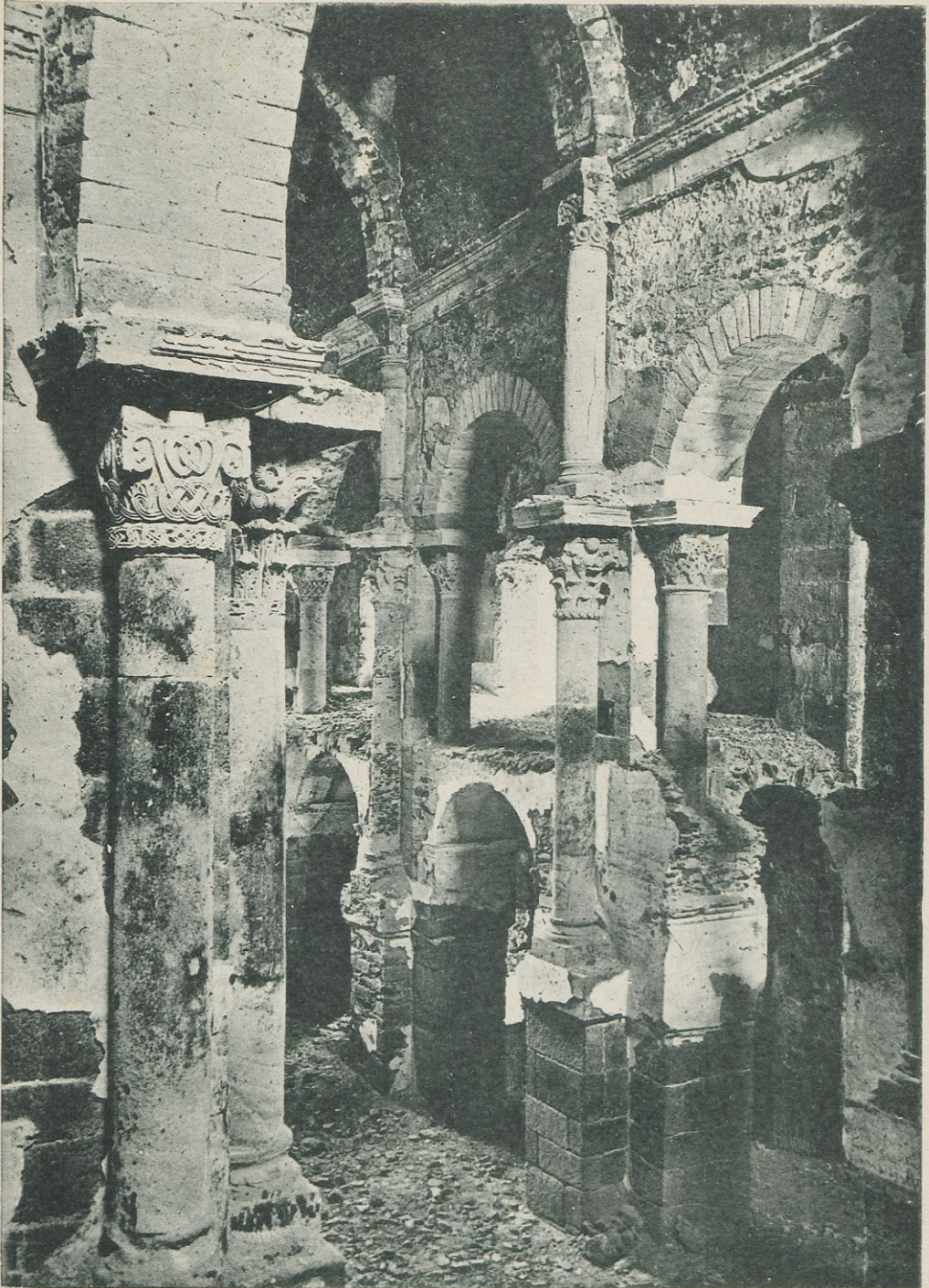
el visitant, els primors dels capitells y l'esbeltesa de les columnes.

Podrà ser, com diu en Pi y Margall, que no s'ajustin totes les dimensions de l'obra a les regles d'un classicisme rigorós; podrà ser que siguin massa alts els pedestals y fòra de proporció l'alçada ab el gruix de les columnes: jo estich, ab en Pella y Forgas, en que'l constructor va dever seguir un criteri, en cert modo, independent, y que va imprimir a l'obra un segell d'originalitat gran, dintre de l'estil que allavors dominava, y al qual va subordinar l'ordre general del seu plan.

Aquest interior d'iglesia, que és lo únich que'ns queda d'aquella grandiosa obra, ahont ni rastre queda de la portada, rica y profusament adornada ab columnes y arquivoltes, ahont s'hi entrava passant per sota d'un gran arch de mig punt; ni del claustre, ahont ab treball se distingeix la forma multilobada, semblant a la de Sant Pau del Camp; aquest interior d'iglesia, dich, és per això, y ab tot y ser tant poch, lo suficient pera fer concebir la magnificencia de l'obra romànica y l'importancia que tingué en son temps.

Una cosa solament faré notar, perquè fins ara no l'he vist consignada per cap dels escriptors que se n'han ocupat. La fotografia que n'he tret desde'l centre de l'àbsit demostra que la volta en aquest punt no era de mig punt, sinó un poch més que de mig punt, mostrant lleugerament la tendencia a l'arch de ferradura, que's veu encara més accentuada en algunes construccions de l'època, y de qual forma en tenim una bellíssima mostra a la portada de l'iglesia de Porqueres. És un detall que la vista no pot apreciar, però que la placa sensible ha pogut cullir, y que crech que mereix consignarse, tant més quant en les altres voltes no s'hi nota pas.

Desde fòra donàrem un cop d'ull al conjunt del monestir vist per la part de ponent. Era ja tart. A l'amparo d'aquells alts murallons varem dinar, prop de la fresca font que hi ha al peu d'un marge; font tant pura y regalada, que, traduïnt una inscripció llatina que la mà d'al-



Clixé de L. M. Vidal

SANT PERE DE RODA. —VISTA INTERIOR PRESA DEL COSTAT ESQUER DE LA CREUERA



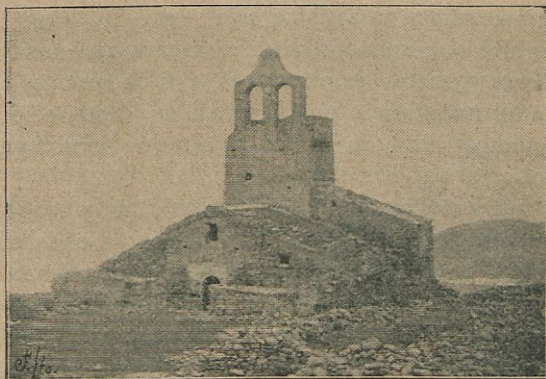
Clixé de L. M. Vidal

SANT PERE DE RODA.—VISTA INTERIOR PRESA DEL CENTRE DEL ABSID

gun dels monjos sens dupte hi va posar, podriem dir:

Qui d'aquesta aigua beurà
més set de beuren tindrà.

Y, preparant les nostres cavalleries, ens disposàrem a baixar la montanya pel costat de Vilajuiga, a fi de pujar al tren. Fou impossible, perquè'l temps escassejava, pujar al cim de Sant Salvador, hont se conserven en peu les muralles adornades de torres quadrades y rodones en ordre



Clixé de J. Vintró

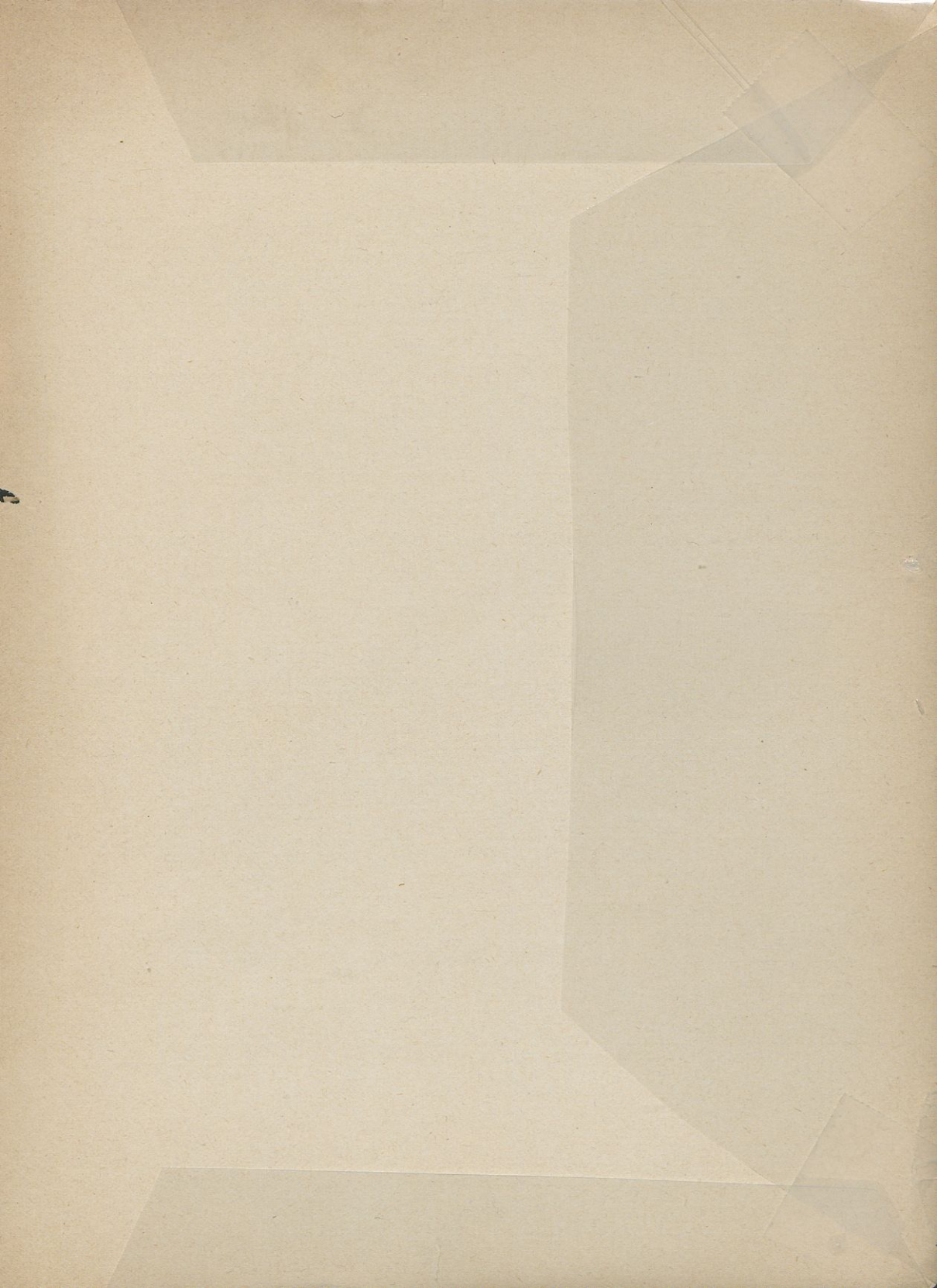
Capella de Santa Elena

alternat, que defensaven l'antich castell que fou dels comtes de Perelada, y que a principi del segle X fou conquistat pel comte d'Ampuries, sent cedit al monestir l'any 974; y ens proposàrem visitar un altre dia aquesta fortificació interessant.

Quedava per veure, tot anàntnosen, la capelleta de Santa Elena, que diuen si és més antiga que'l monestir, y se troba poch abans de començar la baixada cap a Vilajuiga. Si bé per defòra no està molt maltractada, per dins hi regna la més completa desolació. Segons m'ha comunicat el Sr. Alfaras, aquesta era la parroquia de l'antiquís-

sima població de Santes Creus, quals ruïnes estàn allí aprop, y diu que són del mateix sistema de construcció que les que hem vist en *Els Convents* de Cadaqués. És tradició en el país que Santes Creus va ser despoblat per una peste, y que'ls habitants que emigraren fundaren a Mallorca'l barri nomenat de Santes Creus. Deixàrem ab recansa totes aquestes ruïnes, lamentantnos de l'impossibilitat que hi ha de restaurarho tot, ateses les quantioses sumes que exigiria. Aquesta y no altra deu ser la causa de que, a pesar de que'l CENTRE fa dos o tres anys va oficiar a la casa de Medinaceli, a qui pertany aquest territori, y obtingué resposta satisfactoria, res s'hi hagi fet fins avuy, ni allò que més convindria, encara que sols fos tapar ab vidrieres y portes les obertures, a fi de que les boires y les glaçades no avancin en el treball de destrucció, que ja han començat, fins en molts punts que semblaven estar ben a cobert d'aquests efectes.

Al pendre nosaltres el tren a Vilajuiga, y separarnos a Figueres els expedicionaris, varem portar cadascú, ab la satisfacció d'haver fet una interessant y aprofitada excursió, la pena de pensar que no han de passar molts anys sense que res quedi en peu de lo que acabavem de veure, y que aviat aquestes venerables ruïnes ja no cridaràn més viatgers a n'aquest punt.



503

SISTEMA DE LECTURA PUBLICA
DE CATALUNYA. BIBL. DE FIGUERES



1303557925