

*Estudio sobre las casas de campo de
Castelló de Ampurias*

CORTALS

**E
L
S**

**FESTIVIDAD DE
SAN ANTONIO
ABAD**

*Obsequio del
autor a la
Biblioteca*

CASTELLÓ

DE

AMPURIAS

1

9

5

5

DIAS 17 Y 18 DE ENERO DE

Ferretería Corominas

La casa mejor surtida en artículos
para todos los oficios

Telas metálicas

Carretillas

Petróleo para incubadoras

Gran surtido en artículos de cocina

Material eléctrico, etc., etc.



calle Rutilla, 7 * FIGUERAS * Teléfono 76



« El nostre pagès »



A l'Empordà és l'home que treballa
i l'hisenda vigila amb cinc sentits,
la terra li és bressol, també mortalla
i testimoni sensat dels seus fatics.

De bon matí comença la feinada
dirigint i manant tot el treball,
el bouer çap al prat amb la vacada
els mossos vers el camp pel segon dall.

La taula presideix, sopar i dinada,
i vol que tothom mengi molt i bé
que si el ventrell no té fam atrassada
quasi tothom fa més del que ha de fer.

Es l'amo de l'hisenda i la ramada
i té cura que tot rutlli com cal
en els afers hi té la mà trencada
car ell de la gran casa és el puntal.

Es ell qui mercadeja la civada
i fa el preu de l'oserda i del blat
que del guany en tindrà per la mesada
i mantenir la llar el seu posat.

Quan arriba Sant Antoni tot ho aboca
i aquest dia es fa festa de debò
i el porró va rajant de boca en boca
mastegant la «pechuga» d'un capó.

Perxò per Sant Antoni a la masia
tothom vesteix de festa i els convidats
units parents i amics amb alegria
netegen amb prou gana tots els plats.

Perxò per Sant Antoni nostra Vila
tot ella bull de goig i d'il·lusió,
mentre la Vella del mas que ja primfila
li resa una pregària al Sant Patró.

J. Puig Dalmau





Agencia D. Callís

Pescaderias Viejas, 2 - Teléfono 18

CASTELLÓ DE AMPURIAS

Representante Comarcal de
«LA CONSTANCIA y FAMA»

Seguros de incendios

Accidentes de Trabajo - Individuales

Vida - Responsabilidad Civil, de
Carruajes, Tractores, Automó-
viles y Motocicletas

Representante de Agencia «P. E. R. A.»

Asuntos sociales y administrativos

Legalización de motores de riego, indus-
triales, Tractores, remolques y Trilladoras

Obtención de patentes de Tractores
con remolque y Licencias de Caza.

Corresponsal del BANCO HISPANO AMERICANO y BANCO CENTRAL de FIGUERAS

PASTELERIA Y
COMESTIBLES

Ramón Serra

(Antigua Casa XUTGLÀ)



calle La Junquera, 3
FIGUERAS

C A F É

Deliciosos licores de todas marcas
Sabrosísimas tapas
Refrescos variados

Antonio Vigo

El **Café VIGO** es el Café de los
Deportistas
El local del A. C. CASTELLÓ
y el Bar de las bebidas más frescas
Limonadas y Naranjadas al natural



calle Virgen, 1
CASTELLÓ DE AMPURIAS

BARBERIA

Vda. Augé



Prat de la Riba, 7
CASTELLÓ DE AMPURIAS

José Gironella


CONSTRUCTOR
DE CARRUAJES



CASTELLÓ DE AMPURIAS

Els Cortals de Castelló



UAN el riu Fluvià fou desviat a l'Armentera amb motiu de la construcció del molí actual, convertint el riu en rec, del molí fins a Sant Pere Pescador, anys 1763 i 64, el curs principal s'obrí pas entre els aiguamoixos que les riuades importants en especial la de l'any 1790, deixaren tal com és avui. Aquesta obra va ésser seguida de semblants. En 1777 els regidors de Sant Pere Pescador repartiren a feixes l'estany Seguí i la taula mitjana que té el rec mitger per desaiagar-los, i en el mateix any repartiren l'extens territori del Joncar. En 1783 el rec Sirvent, era el rec nou anomenat Sirvent i rec madral el que condueix les seves aigües al riu. D'aquí que el que fou en altre temps un joncar i un fangar segurament restes del Camp Joncari dels antics, siguin avui terres de cultiu i fèrtils pasturatges.

L'anomenat Mas Batlle construcció moderna seguint la forma de les velles fa de guardià de les closes, i el camí s'enlaire abans d'entrar-hi oferint un magnífic panorama. Comencen les closes, són peces de terre calcària-argilosa amb molt detritus orgànic, de dimensions variades, recs i marges amb arbres i matolls fou la tanca. El sòl ple d'herbei forma uns prats naturals i permanents, compostos per gran varietat de plantes gramínies de les que hi existeixen les millors espècies, i les lleguminoses presents amb l'userda rústica, lupulina i denticulada, els trefles roig, blanc i l'hibrid, dues varietats de Lotus comfoses amb el peu de pardal, que es troba en els pujols terciaris que envolten la plana, la veça la guixa i l'esparcet silvestres principalment, molt abundants i en floració de la primavera a la tardor. A més són acompanyades per excel·lents plantes crucíferes, umbelíferes i compostes, que creixent-hi totes elles amb ufana, fan aquests prats

segables i de pastura perquè en totes les estacions de l'any, pugui mantenir-s'hi el bestiar dels cortals de Castelló d'Empúries.

L'origen de tan bon herbei és prepirenenc i transportat per els al·luvions del riu Fluvià, quan en moltes de les seves crescudes envaeix aquest indret fins al jardí del Rei. L'home amb el seu treball i enginy ha completat l'obra del riu, parcelant la terra, plantant arbres i obrint recs, construint comportes per regar-le aprofitant les aigües del rec del molí d'En Cambres, vingudes de l'Algama i dels ullals de Vilasacra i Castelló, ja en el seu curs final abans d'unirse a la Massona. L'obra de les closes és començada d'antic i acabada a la fi del segle XVIII, es troba el jardí del Rei i després el pont de la comtessa, probablement en record al comte En Martí i a la seva muller Domna Maria, que fou sobirana del Comtat.

* * *

El Pla de Castelló comença passat el rec madral que el limita per els costats de ponent i mig jorn. En la formació d'aquest pla a més de La Muga hi ha tingut una part preponderant el riu Fluvià, recordem que el dia 8 d'Octubre de 1421, va inundar la plana empordanesa derrocant cases de molts pobles entre ells Cabanes, Vilatenim, Vilasacra i Vilanova, dues torres de vora Roses i molins i fàbriques de Castelló. El terreny és d'al·luvió abundant d'argila i sílice i de formació recent, en gran part de la seva extensió és una zona artesiàna i l'origen probable està en les aigües dels plans elevats entre el Fluvià i l'Algama. La vegetació natural amb moltes plantes gramínies i bastants lleguminoses.

Les construccions ramaderes i agrícoles del pla de Castelló són corrals i barraques, cortals, bordes i masos, no coneixem cap document que en faci referència, ací sols és

mencionat el que avui existeix principalment les construïdes fins a l'últim terç del segle passat, dignes de les que embelleixen Castelló. El corral és el lloc on es guarda el bestiar de llana, un espai tancat per quatre parets obert a mig jorn per un portal, la teulada de una o dues vessants sostingudes per arcades en direcció N. a S. o bé per bigues damunt de pilars d'obra o columnes de pedra mitavades o llises amb capitells, junt la casa dels pastors que encara en algú indret de la comarca s'anomena barraca, i és molt senzilla en general un cos de forma rectangular allargada que és a vegades part de l'edifici, ja que el baix és del corral, el pis té cuina-menjador i dues habitacions, porta i escala al defora i batiport a l'interior per anar al baix, aprofitant el pendent de la teulada sol haver-hi un paller.

El cortal (el nom significa corts) en la nostra comarca s'entén per la casa dels cortalers i la jassa que és el lloc on el bestiar boví passa la nit i els jorns inclements. La jassa és un espai de forma allargada tancat amb tres murs la part de mig jorn lliure, la teulada en una o dues vessants sobre les façanes laterals o a mig jorn sostingudes per una o varies fileres d'arcades, i aquestes en nombre variable orientades de llevant a ponent perquè el sol hi entri de ple, també hi han jasses modernes pricipalment en que l'embigat de la teulada es sostingut per pilars, al davant sempre un pati voltat de parets amb un portal. És probable que a l'alta edad mitja les teulades de les jasses fossin sostingudes per bigues i colmnnes.

La casa dels cortalers sol estar situada al costat de la jassa formant-hi un angle recte, en general a la part de llevant on hi ha l'entrada, consta de baix i pis i té dos còssos, al baix les corts per l'engassada i al pis cuina-menjador i dues cambres, sostingudes per sostres o voltes, la teulada a dues vessants una sobre la façana principal, interiorment comunica amb la jassa per una porta.

La borda és una casa aïllada senzilla de planta rectangular cuadrada o allargada, dos

còssos separats al baix per una paret arcs o un pilar que continuen al pis i sostenen la teulada sempre a dues vessants una sobre la porta d'entrada a mig jorn, el pis sostingut per un ensostrat o per voltes amb cuina-menjador i dues habitacions, i la porta al defora defensada per una espitllera amb una escala per baixar al pla terrer, i batiport per anar a la cort, la seva orientació solar és la clàssica del mas a mig jorn i amb tendència a veure sortir el sol en la minva invernal.

En el terme de Castelló no es ~~diria~~ la paraula borda viva encara en el d'Empúries, i es aplicada a una construcció agrícola o ramadera com una granja deperent d'un mas important ací indubtablement la direcció era menada des la vila, al baix hi eren guardats els bous de treball o el ramat, i les eines de conrear la terra, en aquell temps molt rudimentàries.

El mas com a construcció pròpia és d'època moderna sempre amb annexes ramaders i dificilment s'adapte al cortal pre-existent. A mitjans del segle dinovè començà a cultivar-se amb extensió l'userda, i les porxades i coberts on es guardava el fenc foren substituïdes per magnífics palls completant-se així aquestes construccions rurals.

La situació dels corrals, cortals, bordes i masos existents en aquest pla demostra, que en temps passats la major extensió d'ell era plena de prats, per nodrir el gran nombre de bestiar de llana i boví que ací es criava. Els bous empordanesos de carn i pel treball, dels que s'en feia un actiu comerç d'exportació i els ovins, eren els que fornien la matèria prima de les indústries bàsiques de Castelló, les dels cuiros adobats, pells i teixits de llana, els ovins eren propis dels corrals del pla i de la vila i també trashumants, de molt antic que ací es realitza aquesta emigració periòdica dels pastors del Pirineu i llurs ramats, que ha tingut molta influència en el poblament de la comarca.

Els cavalls no començaren a criar-se en gran nombre fins al segle XVII, que foren emprats per la feina del batre i per a tir de

les diligències i carruatges, eren uns magnífics animals d'una raça pròpia de l'Empordà

La preponderància de la ramaderia sobre l'agricultura en els temps migevals, normals, no fou en perjudici dels habitants de la Vila que eren en nombre aproximat als dels temps moderns, l'abundor d'animals sostingué les indústries derivades dels seus productes, i fou gran consumidora de carn motiu per al que els cereals no li foren molt precisos com a base de la seva alimentació, i sens dubte aquest és el fonament de l'activitat i benestar de la Vila, reflexada en el seu passat esplèndid. Al segle XVIII l'agricultura era insuficient, i minvada la cria del bestiar ja decaigudes les indústries peculiars de Castelló, per haver cessat el comerç marítim efecte de l'eixugament de l'estany i canvi de curs de La Muga, l'extensió del tissatge del cotó i la modernització de la maquinària portaren la disminució i desaparició dels telers manuals, s'intensifica el cultiu dels cereals i extingida la pirateria que donà seguretat a viure a despoblat, llavors es roturaren molts prats i els cortals, bordes i barraques foren ampliats, adaptant-los a l'explotació agrícola.

* * *

Al començ del plà de Castelló trobem la partida de terres del Cortalet, l'anomenat mas no està edificat amb la forma clàssica, l'orientació solar a mig jorn, velles pedres emprades en la seva construcció, restes de murs i porta antics donen com a probable que la primitiva fos exclusivament ramadera, un corral. El Cortalet, la jassa és una construcció migeval magnífica, aïllada, amb tres fileres d'arcades de dues en cada una sostingudes per contraforts, les vessants d'aigües a orient i ponent. A jutjar per trossos de columnes vuitavades en el segle XIV hi havia una altra jassa més antiga. La casa dels cortalers actual més moderna és obra del segle XVII, i situada a la part de ponent de la jassa ampliada més tard en forma de borda, el pis té porta i escala al defora i batiport al baix que és per l'establació de l'engassada,

després s'hi han afegit altres construccions com graners i pallers pròpies d'un mas. També hi ha un corral.

El Cortal Avinyó, la part antiga és un corral amb dues arcades i pati al davant, rera i separada la barraca o casa dels pastors, construcció senzilla del segle XVII, ampliada, i un gran pati amb espaioses corts. Modernament s'hi ha edificat un magnífic casal amb tres galeries al volt d'un pati, la part de mig jorn tancada amb paret i portal, contigua una bella residència senyorial, exemple a seguir per els propietaris dels masos, de conservar l'antic junt a les obres noves.

Ve la capella de Sant Antoni patró dels cortals, bella construcció del segle XVII, la porta amb dovelles, la clau amb un escut que té al camper la figura d'un cep, blasó de la família Avinyó, en aquest edifici hi han emprades pedres migevals segurament d'un altre anterior en el mateix lloc.

Cortal Ribes, del segle XVI, conserva gran part de la jassa i en bon estat la casa dels cortalers, amb la porta d'entrada i finestra de pedra.

Cortal Banc, del segle XV, a orient la casa dels cortalers amb magnífica porta de pedra la llinda ostenta l'abreviatura del nom de Crist, desplaçats dos muntants de pedra bellament escultrats segurament del finestrall que hi havia sobre la porta, al segle XVIII fou transformat en un mas.

Mas Castellar el nucli primitiu és un corral i barraca del segle XVI sobre un altre migeval, l'edifici senzill, teulada a una vessant, escala al defora, pis amb cuina i una cambra, avui és amb volta degué haver-hi empostissat i batiport, el corral al costat. Al segle XVIII fou ampliada amb una borda, el baix per l'engassada, després s'hi han afegit corrals i pallers quedant convertida en un mas.

El mas Prunella, la part antiga és una barraca rectangular allargada, un cos, baix i pis, teulada a una vessant sobre la façana de ponent, la porta en la de mig jorn, les pedres de les cantonades tenen les mateixes marques de picapedrer que les de la paret

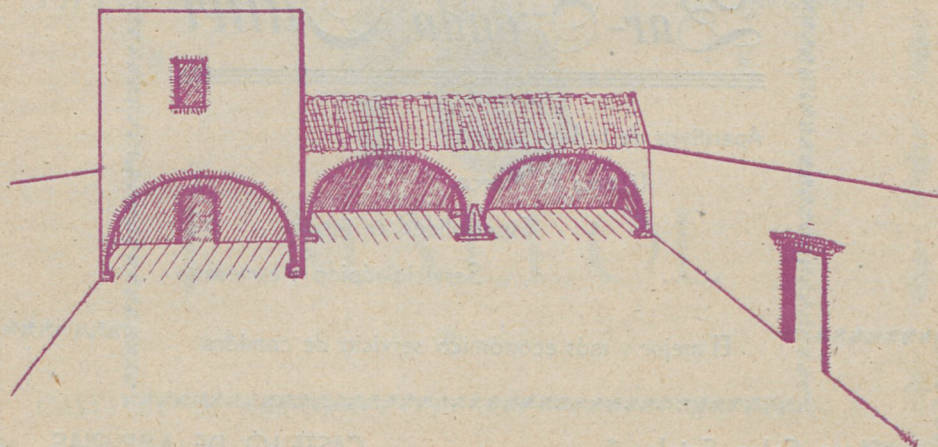
del portal del Puig de la Seu de Castelló, segle XIV. El baix per el corral, al pis cuina-menjador i dues habitacions, escala i porta al pis defora per la part de llevant, probable tingué un cos travesser avui desaparegut on hi anava el batiport, desplaçada una porta amb dovelles de pedra. Després s'hi han afegit construccions modernes pròpies d'un mas

Cortal Bellesguard, conserva la jassa amb coberta sostinguda per pilars, casa dels cortalers, paret de tanca i corral, obrat a la fi del segle XVII, s'hi empraren pedres d'un altre anterior entre elles restes d'un finestral del segle XIV. Ampliat a la meitat del segle dinovè, per un edifici que forma angle amb galeries al volt d'un pati a ple mig jorn. És el punt culminant del Pla de Castelló i el seu nom migeval fa honor al bell panorama que s'hi contempla.

Mas Climent, del segle XIV, és una borda agrícola de planta quadrada d'uns nou metres de costat, en el baix la cort integrada per dues naus paraleles formades per dues arcades que arranquen d'un pilar, d'on en ~~sur~~ ^{sur} un altre perpendicular en direcció N. sostenen les tres divisions del pis, cuina-menjador i dues cambres, existeix un espai cobert amb volta de pedra probable fos d'una porta a un pati, al sostre sostingut per un embigat hi ha batiport. A solei un porxo amb volta i un gran

arc rebaixat amb l'escala i terrat al pis dels borders, la teulada a dues vessants. És edifici molt interessant, bell i sencer digne d'ésser conservat. Modernament se li han afegit anexes ramaders.

El mas de l'Hospital abans dit el Cortal de la Torre, la part primitiva és una barraca migeval ampliada, té dos còssos baix i pis, teulada a dues vessants, al pati l'arcada d'un corral avui gairebé coberta per la terra al·luvional, anterior al segle XIV. Al segle XVI hi fou construïda una jassa grandiosa que va convertir-la en un cortal, té dos rengles d'arcades separades per dos pilars que en formen tres, el rengle interior de més alçària sosté la teulada a dues vessants a tramuntana i mig jorn on hi ha l'altre rengle d'arcades obertes a ple solei. La façana de la barraca fou alterada al obrir-hi la porta al mig jorn, probable que la primitiva era al pis s'anava al pla terrer per una escala existeix el batiport, després al segle XVI fou defensada per la construcció d'una alta torre de planta rectangular amb espitlleres, el pis superior comunica amb l'interior per una escala de fusta movable, la porta de la part baixa hi ha sigut oberta modernament, afegint-se a la primitiva construcció un cos travesser per la part de tramuntana que és el qui li dona l'apariencia d'un mas. Aquesta torre construïda



CORTAL ROURE de Castelló d'Empúries



Juan Morera

CARNICERIA Y TOCINERIA



José Antonio, 1

CASTELLÓ DE AMPURIAS

Bar-Fonda Canet

Aperitivos de todas clases

Licores de Marca

Especialidad en tapas

Servicio rápido y esmerado

El mejor y más económico servicio de comidas

Plaza Calvo Sotelo, 1

CASTELLÓ DE AMPURIAS

MERCERIA
CONFECCIONES
OBJETOS REGALO

Vda. de
RICARDO *Gusó*

Prat de la Riba, 1
CASTELLÓ DE AMPURIAS

LA FLOR

NOVEDADES - CAMISERIA - TEJIDOS

La casa mejor surtida en tejidos y géneros
de confección de última novedad

La calidad, el resultado y los precios sin
competencia de nuestros artículos, son bien
conocidos por parte del público que nos
distingue con sus compras; por esto pode-
mos decir con el mejor buen humor.....

EN NOVEDADES «LA FLOR»
HALLARÁ USTED LO MEJOR



Plaza Caídos, 7 CASTELLÓ DE AMPURIAS

PASTELERIA



BOMBONERIA



J. MALLOL



CASTELLÓ DE AMPURIAS

GERONA

per defensar-se dels pirates, completa el conjunt arquitectònic del mas del Hospital, bell edifici que no ha sigut superat al pla de Castelló.

El Cortal Roure és obra del segle XVI, la coberta sostinguda per dos rengles d'arcades dues en cada una, unides per un pilar, al costat de ponent la casa dels cortalers en una torre migeval, el baix avui el té obert per una arcada, existeix també la porta primitiva, per la seva situació probablement era una torre de guaita del pla de Castelló. Tot dins un pati amb la paret i porta de tanca, al segle XVIII transformat en mas.

Vénen els masos cortalers, el mas Cua com a tal és el més antic de Castelló, no obstant encara recorda als cortals, la façana és a llevant on hi ha la porta d'entrada, la llinda del portal de pedra té la data de 1766, tres còssos, baix i pis, teulada a dues vessants sobre les parts de tramuntana i mig jorn, al costat i separada per una androna una jassa formada per dos rengles d'arcades de dues cada una, unides per un pilar, també hi hagué un corral.

Cortal Cassanyes de principis del segle passat, és un mas de construcció senzilla molt gran, baix i pis, teulada a dues vessants una sobre la porta a mig jorn, la jassa en l'extrem de ponent de l'edifici, com una cort.

Mas Gusonet, la construcció primitiva fou un gran corral, conserva restes de la casa dels pastors i dels corrals, edificis moderns amb annexes ramaders.

Mas de la Gallinera, és un edifici de cinc còssos, teulada a dues vessants sobre les parets laterals, portes a mig jorn, una per el casal i altre per la jassa en forma de cort, baix i pis, mas ramader obrat a la fi del segle XVIII.

La Rabassada, és un mas modern, baix i pis, teulada a dues vessants una sobre la porta a mig jorn.

El Cortal Maig, sobre un cortal del segle XVI conservant-ne íntegra la vella jassa, edi-

fici modern en forma de mas, baix i pis, teulada a dues vessants en les parets laterals i porta en la de mig jorn, té un vell corral.

El Mas Sabater, una borda agrícola del segle XVI, ben conservada, el baix d'una nau un pilar i bigues sostenen l'ensostrat del pis, en aquest una columna continua el pilar i sosté la teulada a dues vessants, porta i escala a fora batiport al interior. Atansat un vell corral i altres edificis.

Cortal Santa Llúcia jassa del segle XVII, pati i paret de tanca amb el portal d'entrada, la casa dels cortalers de principis del segle XIX, hi hagué un corral.

Cortal Ricart presenta la disposició clàssica dels cortals, íntegra i ben conservada, jassa, casa dels cortalers, corral i paller, obrat del segle XVI al XVIII.

Mas Sabarrés fou un gran cortal, té una jassa vella i restes de la casa dels cortalers, després la jassa fou ampliada per corrals, n'havia existit un d'antic, al segle XVII hi fou construït un bell edifici que té la forma habitual del mas, reduït i magnífic, tres còssos, baix i pis, teulada a dues vessants una sobre la porta a mig jorn de pedra amb dovelles.

El Mas de la Mare de la Font, amb magnífic casal de mitjans del segle XIX voltat de moreres per la cria del cuc de la seda. En un agrupament de cases l'anomenat Mas Budó de mitjans del segle passat.

Modernament noves construccions rurals desitjen continuar les glòries dels cortals, el mas d'En Vera el del Gor i el Salau, el dels Puputs i el de les Merles, llueixen amb altres al Pla de Castelló.

El Mas Feliu és una agrupació de tres cases dels segles XVIII i XIX, una d'elles fou un trull a jutjar per les pedres que hi han, altre ha sigut renovada, també hi haguéren corrals.

Mas Fusté, és una borda ramadera, baix i pis, escala al defora, batiport a l'interior, en realitat és un gran aixopluc pel bestiar, tan de llana com boví, construït a últims del

segle XVII, després engrandit per fer-ne un mas. Ve l'extrem oriental del pla, terreny abundant de sílice, amb pasturatges propis per el bestiar de llana.

Cortal Roger, la gran quantitat de pedres escairades algunes amb marques migevals, permeten suposar que aquí hi havia un edifici antic probable una torre de senyals, i a més un corral. Al segle XVII i aprofitant les pedres velles, s'hi construí una jassa i casa dels cortalers transformada en paller al fer-se l'edifici-vivenda actual. També hi ha un corral modern. Abans el pla de Castelló continuava vers tramuntana fins a les maresmes i els estanys avui seccionat per el riu, forma una altre partida de terres amb les mateixes característiques d'aquesta part de planura plena zona al·luvional de la Muga.

El Cortal Moxó, modern, no segueix les característiques dels cortals, és més propi per bestiar de llana que boví.

El Cortal Modagner és un corral del segle XVII, amb successives ampliacions ben acondicionat per el destí que tenia.

El Cortal Llebrer, la part primitiva és un corral, existeix una arcada de pedra probablement de la fi del segle XIII, avui gairabé soterrada per els al·luvions de La Muga segurament desviada quan aquest edifici estava en construcció, doncs les altres arcades són més modernes que l'esmentada, es veuen restes de la que fou barraca dels pastors i conserva gran part de la paret de tanca, en la primera meitat del segle dinovè convertit en un mas de tres còssos, baix i pis, teulada a dues vessants, la porta a mig jorn en la façana principal.

La Torre Ribota, és una torre de guaita o de senyals del segle XV amb un bell finestral, al dissetè li fou afegida una borda i després annexes ramaders.

La Torre Ribota i l'arcada de pedra del cortal llebrer, indiquen suficientment que el

desviament de La Muga fou fet en el segle XIV.

* * *

El Mas Sant Dionís o mas vell, és una magnífica construcció de mitjans del segle passat igual a les masies del pla de Barcelona, tres còssos el central més elevat forma una galeria amb tres finestres, el ràfec de la teulada a mig jorn sobre la porta principal, els laterals el tenen sobre els costats a llevant i ponent, baix i pis en aquest, tres balcons. A més del bell casal hi han corts i corrals i al davant un pati tancat, els muntants de la porta sostenen dues exquisides figures de terra cuita, el pagès i la pagesa, delicat ornament d'aquest edifici que tan embelleix el pla de Castelló.

Enllà del rec dels Salins hi ha el mas del Tec, obrat després de mitjar el segle dinovè, és ramader encara que no tingui la forma peculiar dels cortals. La Rajoleria i el Xalet continuen les construccions ramaderes modernes del pla castelloní.

Al costat del Mas del Tec, una pedra fita les propietats del Comte d'Empúries i del Municipi de Castelló, la data de 1616 i l'escut del Comte (les figures són les de la casa reial) i el del Municipi, a ponent queden els Prats Comuns guanyats a l'estany per l'obertura del rec dels Salins. En aquella època hom calculava que els seus pasturatges podien mantenir quatre mil caps de bestiar gros, bous i cavalls, xifra probablement exagerada. Els prats comuns en general no eren d'explotació personal, alguna vegada part d'ells s'arrendaven, servien per pastura del

bestiar encarregat a la Dula, que organitzaven els Municipis agrupant als petits ramaders cada un amb els caps precisos per al sosteniment familiar, aquesta institució existí a Castelló.

Llavors el cabal dels cortals i de la Vila havia disminuït com el comerç i la indústria, el bon memorialista del segle XVII coneixia els jorns d'esplendor viscuts per Castelló, i en desitjava el retorn.

Calculant el promig de bestiar boví que correspon per mil habitants i per la superfície del terme i tinguent en compte el nombre i capacitat dels cortals, és probable que al segle XVII al pla i a la Vila s'hi comptarien un dos mil caps de bovins, dels que molt més de la meitat eren dels cortals.

El bestiar de llana era molt nombrós és probable hi hagués uns vuit mil caps, a més dels trashumants, a totes les construccions rurals hi havia un corral al menys, n'existien molts dins la vila, seguint en importància el bestiar cavallí, mular, porquí i caprí.

Si els temps migevals foren els d'esplendor de la vila, és evident que els vells cortals arruinats pels anys i les guerres es restauraren durant els segles XVI al següent i s'en construïren de nous, produint-se un redreçament de la ramaderia i de les indústries derivades, els edificis del pla i de la Vila en són mostra, es tornà a comerciar amb la llana de la que s'en feia una gran concentració procedent del pla i de la comarca i la Vila visqué una altra època de prosperitat.

Al segle dinovè desaparegueren els prats comuns per haver-se repartit en peces de terra que fou cultivada, les grans heretats cultivades, i els cortals convertits en masos i les seves terres productores de prats roturades i conreudes amb cereals, resultaren en molts d'ells excessives, per el que és un mas tal com és considerat a l'Empordà, aquesta entitat d'explotació agrícola, enc que tots han sigut ramaders no han rendit el que el cabal de bestiar dels cortals que sostingué la indústria i el comerç d'exportació de la Vila i les fires i mercats de Castelló.

Que als nous temps que s'apropen siguin els masos dignes continuadors dels cortals, en protegir la Vila, la mecanització del treball i el regatge de les terres donguin un augment de producció agrícola i pecuària, i amb llur industrialització vingui altre vegada la prosperitat de la vila comtal.

* * *

* * *

El mas Nou té l'estructura pròpia d'un mas, senzill, tres còssos, baix i pis, teulada a dues vessants, una a mig jorn sobre la porta principal, corts i pellers, construït al començar la segona meitat del segle passat.

El mas Jaquet modern a prop La Muga vella.

El vell camí a Roses, el pas antic de La Muga, el magnífic rentador públic, l'escorador, la farinera amb la sèquia, i la vella muralla de Castelló la vila Comtal que en la major part és obra dels cortals.

La Seu de Santa Maria aixeca al cel el formós àbsis, al costat de la capella dels nostres Comtes la de Sant Antoni, patró dels cortalers, segle XIII.

La torre-portal de la Gallarda el pont de la Mercè, seguint el rec del Molí els anomenats mas d'en Bordas i el d'en Colomer, probablement records dels vells molins de draps, fàbriques de paper de barba molt nombroses a la vila dels jutges i notaris. El pont de Sant Joan, es veu el mas Sant Miquel i l'església de Sant Joan *Son Clou*
una els entorns auri tones de conreu i pati.
El mas Clou era un vell corral de tres arcades amb una renglera de pilars a cada costat, fet al segle XVI amb pedres aprofita-

des d'edificis antics, la barraca senzilla sobre una porxada, al segle XVII s'hi construí una gran jassa i casa per cortalers, a principis del segle XIX convertit en mas fou ampliat hi destruïda part de la jassa. Era una granja de Sant Pere de Roda.

Pujada a la Vila, el camí va enfonsat entre alts marges que a poc ascendint els supera el terreny abans plantat de vinyes avui es sembrat de cereals, apareix Castelló per aquest indret tant aspre com la terra que té al davant, La Muga hi ha fet valdre el seu nom pirenenc de marca.

Jaume Caussa.

IMPRENTA * PAPELERIA * OBJETOS ESCRITORIO

Montserrat

Caamaño, 8 * FIGUERAS * Teléfono 268

NOTAS:

Todos los actos y festejos anunciados, se procurará sean empezados con la máxima puntualidad.

Los Pobordes se reservan el derecho de alterar el orden del presente programa, si causas ajenas a su voluntad o de orden Superior, les obligaran a ello.

Castelló de Ampurias, Enero de 1955.

MERCERIA * PERFUMERIA
CALZADOS * CONFECCIONES

Javier Casamitjana

Señora: antes de comprar
compruebe precios y calidad



Alfonso XIII, 18 CASTELLO DE AMPURIAS

COMESTIBLES * FRUTAS
VINOS * LICORES

Casa Fontclara

Plaza Caudillo, 14 - Tel. 1
CASTELLÓ DE AMPURIAS

MERCERIA * PERFUMERIA
OBJETOS REGALO * JUGUETES

Sebastián Furró Sala

CASTELLO DE AMPURIAS * ROSAS

CARPINTERIA MECÁNICA



Agencia de la Sociedad Suiza de
Seguros contra los accidentes

« WINTERTHUR »

Martín Genís

calle Fruta, 6 CASTELLO DE AMPURIAS

CONFITERIA
DROGAS y COMESTIBLES

Se preparan pinturas de todas
clases y precios

Extenso surtido de Champán,
por cajas precios muy reducidos

José Buxeda



Plaza Caudillo, 7 y 8
CASTELLÓ DE AMPURIAS

Señora, Señorita

para Calados, Bordados, Forrar
Botones y Punto de incrustación

Vd. solo tiene que ir en la

MERCERIA DE

M. Barceló



calle Curtidores, 4
CASTELLÓ DE AMPURIAS

Los mejores vinos, a los mejores precios

Los encontrará siempre en

Comestibles Vda. Barceló

Especialidad en granos de todas clases

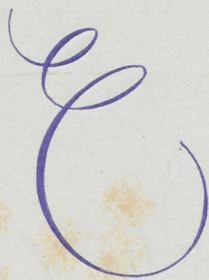
Champañas y Licores de todas marcas



Industrial Lechera del Ampurdán, S. A.

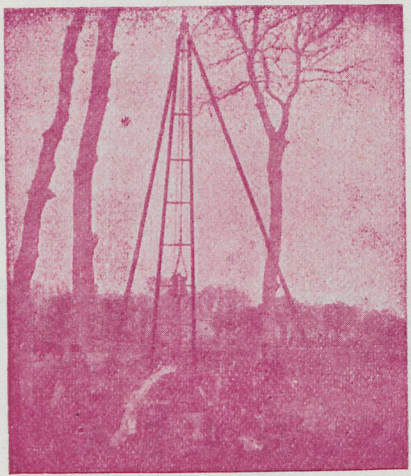
I. L. D. A. S. A.

ELABORACION DE QUESOS Y MANTEQUILLAS



Carretera de Rosas - Tel. 15

CASTELLO DE AMPURIAS



AGRICULTORES!!
 RECORDAD SIEMPRE
POZOS ARTESIANOS

Emerio Vila Guardiola

CABANAS (GERONA)

IMP. Y PAP. MONTSERRAT-FIGUERAS

CFP-1-17

BIBLIOTECA PAGES DE CLIMENT FIGUERAS

CL RC Festes pobles /Castello d'Empúries -01