

S. Planas/N. Puigdevall



Sant Jordi Desvalls

QUADERNS
de la
RÉVISTA
de
GIRONA

29 MONOGRAFIES LOCALS

SANT JORDI DESVALLS

Sílvia Planas i Narcís Puigdevall

51 QUADERNS DE LA REVISTA DE GIRONA

DIPUTACIÓ de GIRONA
CAIXA de GIRONA

Quaderns de la Revista de Girona. Núm. 51

Sèrie: Monografies (Núm. 29)

Primera edició en català: abril 1994

Tiratge: 2.000 exemplars

Edició:

Diputació de Girona/Caixa de Girona

Director de la Col·lecció:

Joan Domènech

Consell assessor:

Gabriel Alcalde, Narcís-Jordi Aragó, Joan Badia,
Lluís Bayona, Martí Cama, Narcís Castells,
Ramon Ceide, Josep Clara, Josep M. Corretger,
Jordi Cuadras, Marta Franch, Víctor Gay, Miquel Gil, Gaspar
Jou, Enric Marquès, Jordi Mascarella,
M. Aurora Martín, Enric Mirambell, Joan Miró,
Joan Nogué, Narcís Puigdevall,
Josep M. Rus, Erundí Sanz,
Carles Sapena, Montserrat Vayreda, Josep Vicens,
Mariàngela Vilallonga, Carme Vinyoles.

Maquetació:

Pep Caballé

Redacció i administració:

Pujada de Sant Martí, 5. Telèfon (972) 205700.

Apartat de Correus 11, 17080 Girona.

Secretaria i distribució: Fina Poch.

Fotocomposició i impressió:

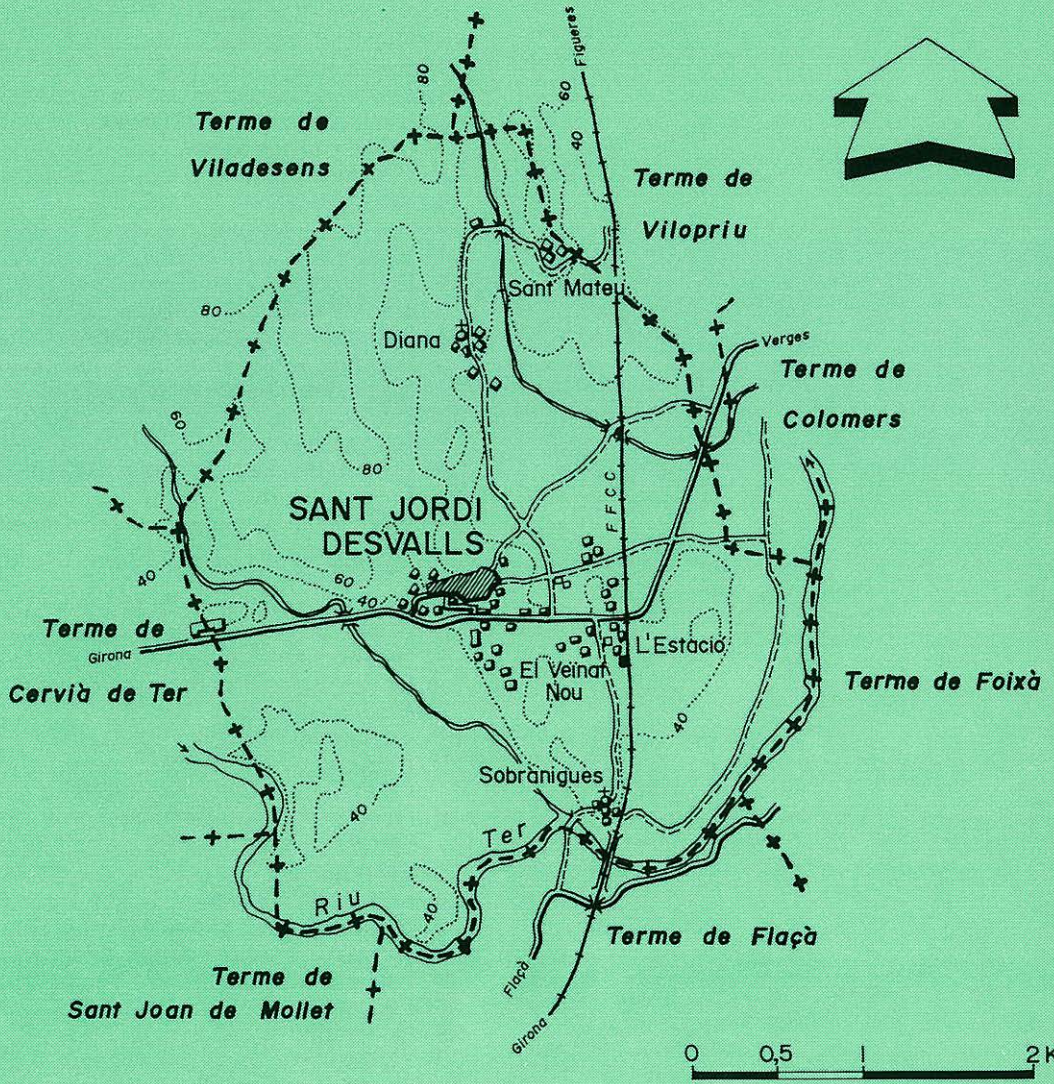
Alzamora Artgràfica, S.A. Olot

ISBN: 84-8067-032-0
Dipòsit legal: GI-323/94

PORTADA: Finestra gòtica de can Martí.
(Foto de Pep Caballé).

Índex

Situació	4
Cronologia	6
1 - La documentació a l'abast	8
2 - Els camins romans	10
3 - Notícia del castell	12
4 - Els Biure	14
5 - L'evolució del poble	16
6 - L'estada de Ferran el Catòlic	18
7 - L'església parroquial	20
8 - El sant i l'escut	22
9 - Visita del bisbe	24
10 - Les cases pairals	26
11 - El delme	28
12 - El Cinyana	30
13 - Mansions de Sobrànigues	32
14 - L'Hospital i la capella del Roser	34
15 - Sobrànigues	36
16 - Notes històriques de Sobrànigues	38
17 - Diana	40
18 - Sant Mateu	42
19 - Les turbulències del segle XVIII	44
20 - El repartiment	46
21 - El manuscrit de mossèn Antoni Perich	48
22 - La Guerra del Francès	50
23 - Conte de l'any 1839	52
24 - Els carlins	54
25 - El senyor Josep Thomàs i Sala	56
26 - Una economia agrària	58
27 - El Ter, el pas dels carros i la barca	60
28 - Música i músics	62
29 - La Segona República	64
30 - L'educació dels infants	66
31 - En Francesc Xavier Casademunt	68
32 - La Guerra Civil espanyola	70
— Les cartes dels soldats	72
33 - El franquisme	74
34 - El barri de l'Estació	76
35 - El tren, el pont i el pas a nivell	78
— La veu dels historiadors	80
36 - Les festes	82
37 - Els carrers	84
38 - Llegendes	86
39 - Els habitants	88
40 - Els oficis antics	90
41 - L'etapa democràtica	92
— Bibliografia i agraïments	94



Situació

Sant Jordi Desvalls, municipi amb una extensió d'11,70 quilòmetres quadrats, es troba a la banda oriental de la comarca del Gironès, tocant amb la del Baix Empordà. Limita amb el terme de Colomers, a l'est; amb el de Vilopriu, mitjançant l'agregat de Gaüses, a l'est i al nord; amb el de Viladasens, al nord; i amb el de Cervià de Ter, a l'oest. Al sud i al sud-est, el riu Ter separa el municipi de Sant Jordi Desvalls dels de Sant Joan de Mollet, Flaçà i Foixà. Tot i que la geografia oficial el posi a la comarca del Gironès, Sant Jordi Desvalls, per la seva situació, és bàsicament un poble empordanès.

A més del nucli urbà, Sant Jordi posseeix també diversos veïnats: Sobràniques, el Veïnat Nou, el barri de l'Estació, Mas Masó, Diana i Sant Mateu, el més important dels quals és, sens dubte, el primer que s'ha esmentat. En l'aspecte hidrogràfic, el riu Ter voreja el terme, com ja hem dit, pel sud i pel sud-est, mentre que dos afluents seus, les rieres de Cinyana i de Diana, juntament amb altres torrenteres, drenen el territori.

Quant a l'orografia, el terreny davalla suaument de nord a sud, vers al Ter, en una successió de pujolets amb petites valls que donen nom al terme.

Sant Jordi Desvalls tenia estació del ferrocarril de Barcelona a Portbou, a través de la qual es feia el transport de viatgers i mercaderies de tota la zona del baix Ter, però ara l'estació ha quedat reduïda a la condició de baixador. La carretera de Medinyà a l'Estartit, de la qual surt, a ponent, la que, per Viladasens, porta a Orriols, posa el poble en comunicació amb la xarxa general. Fa vuit o deu anys es construï una passarel·la sobre el Ter, prop de Sobràniques, que permet, en època normal, o sigui, quan el cabal del riu és l'habitual, fer realitat un somni de molts anys: passar de la riba esquerra (Sant Jordi) a la dreta (Flaçà), sense necessitat de fer la volta per Sarrià de Ter i el Pont Major, aigües amunt, o per Verges, a llevant.

Cronologia

- 1066** Esment documental de "*terminos sancti Georgii villa que vocant Vallis*".
- 1126** A Sant Jordi hi ha un trull.
- 1136** El comte d'Empúries redimeix el poble del dret de bovatge.
- 1146** Guerau de Rupjà fa donació a l'Hospital de Jerusalem d'un alou que té a Sant Jordi.
- 1174** Esment d'un hàbitat agrupat a Sant Jordi Desvalls.
- 1187** Els germans Rupians, de Rupjà, permuten uns honors que tenen a Sant Jordi.
- 1239** El Capítol de la Seu de Girona té en possessió l'honor de Sobrànigues.
- 1279** Sant Jordi figura a les "*Ratione Decimarum*" de la diòcesi de Girona.
- 1281** Dues donacions dels comtes d'Empúries fan referència a les regalies de Sant Jordi.
- 1314** Primera visita del bisbe a Sant Jordi.
- 1316** El comte d'Empúries ven al Capítol de la Seu el dret de bovatge de Sant Jordi.
- 1319** Dalmau de Palau presta homenatge al bisbe per un terç de la dècima de Sant Jordi.
- 1359** Pere III allibera de certs mals usos els veïnats de Diana i Sant Mateu.
- 1424** Andreu de Biure, camarlenc del rei, compra la baronia de Sant Jordi.
- 1466** Estada del príncep Ferran i de la reina Joana Enríquez a Sant Jordi.
- 1577** Esment documental de l'Hospital i la capella del Roser.
- 1598** El bisbe dóna llicència al clergue Pere Illa per a tenir escola a Sant Jordi.
- 1642** El Ferial de la Seu de Girona compra la baronia de Sant Jordi Desvalls.
- 1659** El batlle es fa fort al castell i defensa la plaça de Sant Jordi dels francesos.
- 1678** Forta inundació de les vores del Ter.
- 1702** El poble es constitueix en sindicat i el Ferial enceta un procés contra els habitants de Sant Jordi.
- 1707** Els habitants de Sant Jordi ataquen el batlle. Els culpables són empresonats.
- 1709** L'exèrcit francès acampa a les vores del Ter, en el terme de Sant Jordi.
- 1711** Sant Jordi és ocupat pels miquelets.
- 1719** El poble demana que es reconstrueixi l'església derruïda i que s'enderroqui el castell.
- 1737** Ampliació de l'església parroquial.
- 1744** Repartiment de l'Arbreda.
- 1795** Els homes de Sant Jordi majors de 16 anys són cridats a files en la Guerra Gran.
- 1808** Els francesos ocupen Sant Jordi.

- 1809** Sant Jordi ha de pagar 425 lliures a la Junta de Girona.
- 1810** Hi ha 200 soldats francesos acampats a la ribera del Ter.
- 1839** Topada de carlins amb el sometent, a Sant Jordi.
- 1866** Comença a funcionar el registre civil al poble.
- 1872** Els carlins de Savalls ocupen Sant Jordi.
- 1877** Acaben els treballs d'instal·lació de la via fèrria.
- 1888** S'acorda habilitar l'Hospital com a escola de nois.
- 1915** L'alcalde contracta quatre llums de la *Compañía Hidroeléctrica del Ampurdán* per al poble de Sant Jordi.
- 1924** S'enderroca el vell Hospital i Asil de Transeünts.
- 1934** S'inauguren les noves escoles.
- 1936** Sant Jordi Desvalls es diu només "Desvalls".
- 1937** Al poble hi ha 42 refugiats cordovesos.
- 1956** Arriba l'electricitat a Diana i Sant Mateu.
- 1979** Guanya les eleccions l'Agrupació d'Electors de Sant Jordi. És alcalde en Lluís Pairet.

- 1982** Inundació de l'Arbreda.
- 1985** Inauguració del passallís sobre el Ter.
- 1987** S'inaugura la Llar dels Jubilats.
- 1987** Guanya les eleccions la candidatura de Convergència i Unió. És alcalde en Lluís Thomàs.
- 1992** Mor sobtadament el senyor Lluís Thomàs.
- 1993** Ampliació i millora de la xarxa de sanejament i de la base d'aigua de Sant Jordi Desvalls.

*Al cim d'un pujolet
s'alça el poble de
Sant Jordi Desvalls.*



LA DOCUMENTACIÓ A L'ABAST

1



L'arxiu municipal de Sant Jordi Desvalls.

8

La història del país es troba recòndita en els seus arxius, en els públics i en els particulars. Només una investigació acurada dels nombrosos documents guardats des de temps antics ens permetrà d'aprofundir en els fets que s'han esdevingut en una època o en un període determinat d'anys.

No és aquest, és clar, el cas d'aquest llibret, limitat, per raons ben comprensibles, a un espai concret. Però quan, en una futura data, com s'esdevindrà ineluctablement, algun fill de Sant Jordi vulgui fer un estudi complet del seu poble natal, li serà necessari un coneixement de les fonts històriques on cercar les seves arrels. Això, o

sigui, ajudar-lo en aquest sentit, és el que intentarem fer en el present capítol.

Hem dit fa un moment que existeixen arxius públics i particulars. Normalment, els primers són de fàcil accés, tota vegada que estan regits per institucions de dret públic que tenen l'obligació de facilitar als estudiosos tota la documentació de què disposen. Més difícil, en canvi, és la possibilitat d'accedir als arxius privats. Cal, a vegades, tenir un lligam d'amistat amb el propietari o que un amic mutu us faci una gestió que us faciliti l'entrada en els fons documentals de les pairalies.

Pel que fa a Sant Jordi, hi

trobem alguns arxius particulars importants. Coneixem, una mica per sobre, la veritat, l'arxiu de la nissaga dels Thomàs, del qual hem tret informació sobre la construcció del castell i també sobre la família Biure. També és interessant l'arxiu de can Batlle, estudiat i classificat per Maria dels Àngels Adroer i Pere Gifre, que han tingut la gentilesa de deixar-nos consultar. Coneixem igualment, encara que no l'hem vist, l'existència d'un arxiu a can Viladevall, amb documents molt valuosos, sens dubte, atesa la categoria de la casa. I no dubtem pas que en altres cases, de Sant Jordi, de Sobrànigues, de Diana i de Sant Mateu trobaríem multitud de

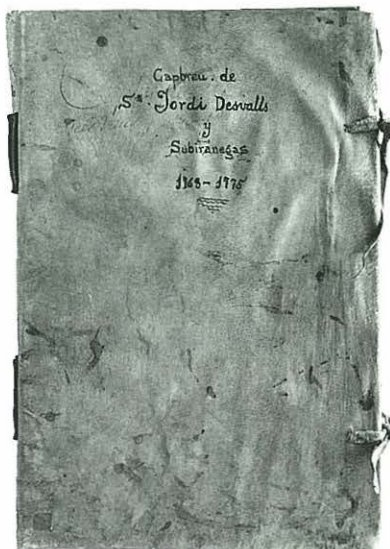
documents amb els quals conjuminar la història del poble.

Però això, tot i ser important, no seria suficient. Cal registrar els arxius públics i no solament els de Sant Jordi, que són el municipal i el parroquial, sinó també els de Girona, el de la Corona d'Aragó, de Barcelona, i, si fos possible, el dels Medinaceli, per la relació de Sant Jordi amb el comtat d'Empúries. Dins l'arxiu parroquial, a més d'altra documentació inèdita, es poden consultar els llibres de baptismes (des de l'any 1628), els de matrimonis (des de 1582) i els de defuncions (des de 1568).

Però el veritable gruix dels llibres que contenen la història de Sant Jordi està localitzat als arxius gironins, sobretot en quatre d'ells. A l'Arxiu Històric de Girona, secció de protocols notariais, tenim milers de documents sobre Sant Jordi, procedents de les notaries de Girona i de Verges. Ho hem comprovat personalment.

A l'Arxiu Diocesà també es constata la presència de nombrosos documents, en especial les visites pastorals que realitzaven regularment els bisbes gironins a la seva diòcesi.

Pel que fa a l'Arxiu de la Diputació, hom pot consultar-hi



Un dels llibres antics que conté documentació sobre Sant Jordi Desvall és el capbreu de Sobiràniegues, custodiat a l'Arxiu Capitular de Girona.



documentació administrativa i política des de l'any 1836, quan les Diputacions provincials es posaren definitivament a funcionar, fins a l'actualitat. Cadastres i eleccions, per exemple, poden ser dues fonts excepcionals per a penetrar en la vida del poble.

Finalment, i formant un veritable tresor, a l'Arxiu de la Catedral trobem ni més ni menys que 16 volums de documents, datats entre els segles XIV i XIX, i cinc capses amb documentació diversa (segles XV-XIX).

Entre aquestes meravelles, resulta obligatori esmentar els intitulats "Processos per a la fixació de termes per lo Castell terminat per la Jurisdicció de Sant Jordi. 1433", amb 211 folis i un trasllat; un "Manual de Subiràniegues" de 1472 i, sobretot, el "Capbreu de Subiràniegues", de l'any 1420, de 38 folis de pergamí, que fan 42,5 x 31,5 centímetres, amb una lletra magnífica, que constitueix una peça bibliogràfica excepcional.

Probablement en altres llocs —en el pobles veïns, quasi segur— hi ha més documentació relacionada amb Sant Jordi Desvall. Sovint, la sort es converteix en aliada de l'investigador. Desitgem-la, per endavant, als historiadors del futur.

ELS CAMINS ROMANS

2



*Camí de Colomers,
antiga via romana.*

10

En el número 30 de la *Revista de Gerona*, corresponent al primer trimestre de 1965, el senyor Jaume Causa i Sunyer, veterinari de l'Armentera, a més d'eruditíssim historiador i gran coneixedor del país empordanès, publicà un article intitulat "Vilademat y Palau Borrell", el fil conductor del qual és el vell camí romà que comunicava Empúries amb Girona, passant per Viladamat, Palauborrell, Garrigoles, les Olives, Colomers, Diana, Raset, Cervià de Ter i Medinyà.

"El pelegrí —escriu el senyor Causa—, amb l'almoina del monestir d'Amer —propietari del lloc de Colomers—, després de travessar la riera de Ramema,

trobava davant seu dos camins. I el moliner de Ramema advertia: ara gairebé tothom passa per Sant Jordi, que també des de Castelló és terme de jornada. Hi ha castell i un gran hospital i és del comte d'Empúries, igual que Diana".

Vam preguntar una vegada al senyor Causa on era el molí de Ramema i ens confessà, francament, que tant el molí com el moliner eren un invent seu, és a dir, una llicència literària per a justificar l'existència de dos camins, ja que el molí es trobava, en realitat, a Gaüses i al seu costat un edifici medieval depenent de la Pia Almoina de Girona. És exacte.

El camí principal d'Empúries a Girona —a judici de Jaume Causa— és el que discorre pel veïnat de Diana, lloc pel qual passà sant Feliu, mentre feia via cap a Girona en recerca del martiri que tant desitjava. Amb tota seguretat, Diana està situat sobre l'antic camí romà d'Empúries a Girona, però no era aquest l'únic camí romà que solcava el municipi. N'hi havia un altre, derivat del primer, que passava pel poble de Sant Jordi —és l'actual carrer de Colomers— i tornava a trobar-lo a Raset. Un tercer que, des de Diana i per Sant Mateu, conduïa a Gaüses. I, finalment, el que, entre tots, tenia més importància: el que portava a Roma.

Aquest camí, que sens dubte era la primitiva Via Augusta, vorejava i a vegades feia —i fa— de límit entre els municipis de Sant Jordi i Viladasens. Procedia de Roma i arribava fins a Cadis, entrant a l'Empordà pel coll de Panissars i passava per Figueres, Siurana, Sant Miquel de Fluvià, Camallera, Raset, Cervià de Ter, Medinyà, Girona, Caldes de Malavella, etc.

Prop de Sant Jordi o potser dins del seu terme —cosa que està per demostrar—, es trobava situada l'estació de la via coneguda per *Cinniana*, topònim que s'ha conservat al riu Cinyana o Sinyana, prop del qual devia alçar-se l'edifici o edificis de l'esmentada estació. La situació exacta de Sinyana no s'ha descobert encara, però no podia trobar-se gaire lluny del molí de n'Hugues i prop del vell camí que es dirigeix a Camallera. Als quatre camins, que també donen nom a la masia propera, hi ha la cruïlla amb el que ve de Diana —i de Sant Jordi, és clar—, que continua cap a Viladasens. Fa una colla d'anys, una trentena, potser, vam passar a peu pels quatre camins, trobant, davant la casa, asseguda en una cadira, una dona d'edat indeterminada, però més aviat gran, la qual, en preguntar-li el nom del camí, ens contestà sense dubtar ni un moment: és el camí d'Empúries.

Com tots els pobles del país, Sant Jordi, durant els temps antics i medievals, es comunicava directament amb les localitats dels seus voltants. A Colomers, Gaüses, Viladasens i Raset, s'hi arribava sense fer marrada. I estem gairebé segurs que el camí de Sobrànigues pel Veïnat Nou també era romà. Aquesta ruta devia travessar el Ter a gual, no gaire lluny del pont actual del ferrocarril, i després, dividint-se en dues branques, anar fins a Flaçà per la banda dreta i a Sant Llorenç de les Arenes, per l'esquerra.

Encara avui, molts dels camins que trepitgem, o que trepitgen les rodes dels nostres vehicles, són d'origen romà. El llegat romà al nostre país no es limita

solament a la llengua i al dret. Hi ha altres àmbits de la cultura molt influenciats per Roma. La toponímia n'és un, com ho confirmen els noms de pobles d'arrel llatina com, per exemple, Flaçà, Cervià, Colomers, Viladasens i Vilopriu, tots ells derivats d'aquesta llengua. Un altre és la xarxa de comunicacions, molt extensa i ben pensada en temps de l'imperi romà. "Tots els camins porten a Roma", ha estat sempre una locució molt utilitzada a la nostra terra. Perquè tots els camins, petits o grossos, arribaven a la Via Augusta, al camí de Cadis a Roma...

També data del temps dels romans el camí que va a Sobrànigues, pel Veïnat Nou.



NOTÍCIA DEL CASTELL

3



El castell de Sant Jordi Desvall's fou bastit a mitjan segle XV.

12

No sembla pas que el castell de Sant Jordi Desvall's tingui una antiguitat venerable, és a dir, que sigui un d'aquells monuments que respira vellúria per tot arreu. Volem dir que no és una construcció dels segles XII o XIII, dels temps del romànic o feudals, per a entendre'ns, ja que parlem d'un castell. Amb tot, compta amb més de cinc-cents anys d'història, que Déu n'hi do!

En un "Arancel i Descripció", transcrit, en part, d'un text més vell, i original la resta, redactat pel senyor José García de Oñate, "Notari Apostolich, e Scriva public del tribunal de la Auditoria General de la fortaleza de las Islas de las

Medas en la Villa de Bascara de dit Bisbat de Gerona populat", que es troba a l'arxiu del senyor Lluís Maria Thomàs i Roger (e.p.r.) i que podem datar com de final del segle XVII, es parla del castell de Sant Jordi com una obra "...de dos cents quaranta y vuyt o dos cents cinquanta anys poch més o menos...", de manera que es degué bastir pels volts de 1440, potser un xic abans, com confirma la documentació a l'abast.

Estudiat a fons el susdit "Arancel i Descripció", hem espigolat del seu contingut diverses notícies, inèdites i molt interessants, sobre l'origen del castell. Segons una "Descripció de la casa d'En Thomas",

situada en el clos, segurament murat, de Sant Jordi, "...hon es vuy lo Castell...", al poble no hi hagué castell fins poc abans de 1450, ni n'hi havia hagut mai, perquè encara en els anys immediats al 1400 pertanyia a la jurisdicció del castell de la vila de Verges.

No queda clar, però, ara com ara, qui era el propietari de Sant Jordi Desvall's abans del 1400, encara que tot fa pensar que formava part de les possessions del vescomte de Rocabertí, el qual, sempre necessitat de diners, se'l va vendre a la Comanda de l'Hospital de Sant Joan de Jerusalem, ubicada al poblet de Sant Llorenç de les Arenes, al terme de Foixà, aigües avall i a

l'altra banda del Ter. En un moment determinat, els cavallers de l'Hospital també es trobaren amb dificultats econòmiques i es van veure obligats a despendre's de la propietat de Sant Jordi, "... empenyada y venuda a carta de gràcia en preu de mil y sis centas lliuras a un Cavaller natural y en lo mateix lloch de Sant Jordi desvalls domiciliat (casa molt ilustre de solar) anomenat Don Andreu de Biura". En canvi, segons *Els castells catalans*, que ho treu de les *Notícies Històriques* de Francesc Monsalvatje, l'any 1424 el rei Alfons *el Magnànim* va vendre els imperis mer i mixt, d'aquesta parròquia, a Andreu de Biura (o Biure), pel

preu de tres mil florins. No es parla aquí de la suposada propietat de la Comanda de Sant Llorenç de les Arenes, l'existència de la qual considerem molt probable, ja que l'escrit del notari García de Oñate sembla basar-se en documents autèntics.

Llevat d'aquest petit detall, no hi ha pas diferències en les dues versions. Fos qui fos el propietari —Alfons *el Magnànim* o el vescomte de Rocabertí, a judici d'uns, o la Comanda dels cavallers de l'Hospital de Sant Joan de Jerusalem, de Sant Llorenç de les Arenes, segons els altres—, tothom coincideix en el nom del comprador: Andreu de Biure, el

veritable constructor del castell, a mitjan segle XV. Avui, el castell, molt modificat, tot i que hi resten estructures de l'edifici primitiu, és una propietat particular. Així, doncs, tota la informació recollida ens permet d'assenyalar que el primer Biure, és a dir, Andreu, fou qui bastí el castell del poble, on habitaren ell i els seus descendents durant un segle i mig, si fa no fa, fins que, en esgotar-se la successió masculina, un altre cognom senyorejà la fortalesa de Sant Jordi.

Excepte el període durant el qual tingué lloc la guerra dels pagesos de remença, de 1462 fins a 1472, el castell de Sant Jordi Desvalls no tingué cap mena de protagonisme. La família Biure, originària del poble, l'ocupà i en féu la seva estada habitual. Albergà personatges principals del regne d'Aragó i dominà una extensió de territori que, si bé no fou excessivament àmplia, resultà ser estratègicament important, essent la clau de les comunicacions entre la capital —Girona— i la baixa vall del Ter, amb Torroella de Montgrí com a nucli primordial de la comarca.



Angle sud-est del castell.

ELS BIURE

4



Els Biure van ser senyors de Sant Jordi Desvalls fins al final del segle XVI.

14

Pel que hem dit en parlar del castell, els Biura o Biure —que de totes dues formes apareix escrit— eren originaris del propi poble de Sant Jordi Desvalls. En efecte, és Andreu de Biure, “...cavaller natural i en lo mateix lloch de Sant Jordi desvalls domiciliat...”, qui, l’any 1424, mitjançant compra, adquirí el senyoriu del poble. També és gairebé segur que inicià les obres del castell i que, probablement, les acabà. No hem trobat enlloc a qui comprà Andreu de Biure els drets de Sant Jordi Desvalls. Al comte d’Empúries? A la Comanda dels Hospitalers de Sant Llorenç de les Arenes? Ara com ara, la nostra ignorància al respecte és absoluta. Tampoc no sabem

quant va pagar-ne, o sigui, la quantitat de diners que degué lliurar per tal de fer seva la propietat de Sant Jordi. Potser algun nou document que es descobreixi ens proporcionarà la solució.

En un pergami de l’arxiu de la família de Cruïlles i de Peratallada, la transcripció del qual ens ha estat facilitada pel senyor Narcís Castells i Calzada, arxiver de la Diputació de Girona, s’esmenta el testament d’aquest personatge, “militar del castell de Sant Jordi Desvalls”, atorgat el 4 de setembre de 1452, davant el notari Jordi Paret, prevere i sagristà de la parròquia.

El notari de Bàscara, senyor

José García de Oñate, anteriorment mencionat, casat amb una senyora lligada familiarment amb la nissaga dels Thomàs, comenta la compra de Sant Jordi per Andreu de Biure amb les següents paraules : “Anà aquest lloch ab son legitim i natural Senyor en molt gran augment que vingué a esser hu dels mes richs del Empurda...”

Així fou, en efecte, ja que per diversos camins la família Biure aconseguí una sèrie de beneficis o rendes, entre els quals hi ha:

1. La sisena part del delme de Torroella de Montgrí.
2. Tot el delme de la parròquia

de Sant Jordi Desvalls, amb el dels veïnats de Sobrànigues, Sant Mateu i Diana, mitjançant el senyor del castell-palau de Vilopriu. Al respecte, un document de l'Arxiu Diocesà de Girona ens informa que Arnau de Palol, cavaller, reconeix tenir pel bisbe el delme de Sant Jordi Desvalls, pel qual ha de fer una bèstia d'host, a més del natural homenatge.

3.- La meitat del delme de Sant Pere de Pals, mitjançant el senyor del castell de Peratallada.

4.- La meitat del delme de la parròquia de la Sala, veïnat de Foixà, mitjançant el senyor del castell de Foixà.

La possessió d'aquests delmes va ser lloada pel bisbe de Girona Andreu Bertran, en instrument notarial fet a Bàscara per Bernat Ferran, notari reial, ciutadà de Girona, el 20 de juliol de 1438.

El segon Biure, fill i hereu del precitat Andreu, fou Guillem de Biure, donzell, senyor del castell de Sant Jordi Desvalls, que féu testament davant de Narcís Romaguera, notari públic de la vila i batllia de Figueres, el 30 de novembre de l'any 1462, en plena guerra dels pagesos de remença.

Successor seu i tercer del llinatge dels Biure s'escaigüé ésser Joan Pere de Biure,

també donzell i senyor del castell de Sant Jordi Desvalls, que atorgà testament el dia 7 d'agost de 1478, en presència del notari Miquel de Meyans, resident a Castelló d'Empúries i notari del castell de Sant Jordi.

Finalment, trobem el darrer de la nissaga, Joan de Biure, donzell domiciliat al castell de Sant Jordi, el qual reconeix al bisbe de Girona Guillem, el 27 de juliol de 1509, que té per ell els delmes i parts de delme suara esmentats.

Amb Joan de Biure desaparegué aquest cognom del poble de Sant Jordi Desvalls. En no tenir fills mascles, una filla seva es

convertí en pubilla i propietària de tots els béns de la família. Casada amb un Oms, el matrimoni fracassà, sense que se'n coneixin les causes exactes, i començaren els maldecaps per als descendents dels qui, durant quatre generacions, havien mantingut un prestigi i una forma de ser que, en principi, no els corresponia per llur origen. Amics de reis i de bisbes, ben considerats per la majoria, ningú no ha pogut saber mai com començà el seu enriquiment. Al final desaparegueren tal com havien arribat, discretament.

El castell era un punt de referència del Sant Jordi medieval, on residien els Biure, senyors del lloc.



L'EVOLUCIÓ DEL POBLE

5

16

El naixement dels pobles empordanesos —i Sant Jordi, malgrat pertànyer administrativament al Gironès, és ben empordanès— comença gairebé sempre de la mateixa manera. Una explotació agrícola, és a dir, una vil·la romana, que pren empenta i creix fins que, en arribar l'època alt-medieval, quan el nucli assoleix un cert nivell demogràfic, els habitants senten la necessitat d'una església i d'un capellà que els digui la missa, que bategi els seus fills, que els casi i que els acompanyi en el moment del seu traspàs.

Això és el que degué passar a Sant Jordi, encara que, fins avui, no s'hagi trobat cap resta

de la vil·la romana que amb molta probabilitat s'alçava en aquest indret tan ben situat, dominant, des del pujolet que li serveix de peanya, la majestuosa corba del riu Ter, vorejada de magnífiques arbredes, que va des de Cervià fins a Colomers.

En el punt més alt d'aquesta elevació del terreny s'edificà, com era costum, la primera església parroquial de Sant Jordi, anterior, potser, a la que trobem documentada l'any 1136. D'aquesta, malgrat que coneixem la seva existència, tampoc no en resta absolutament res, ja que fou enderrocada al principi del segle XVIII per construir-hi el temple actual.



El poble de Sant Jordi es va formar inicialment al voltant de l'església.

Sigui com sigui, al voltant de l'església parroquial va néixer i es desenvolupà la població. No obstant això i suposant que alguns dels carrers actuals es remunten a aquells temps tan reculats, l'evolució urbana de Sant Jordi s'ha de centrar aproximadament a partir de la meitat del segle XV, després de la construcció del castell.

El carrer del Portal assenyalava l'existència d'un lloc d'entrada, o de sortida, del poble. Un lloc que es podia tancar, i aïllar Sant Jordi de l'exterior. Just a la sortida del portal, trobem el vell camí, romà, segurament, avui anomenat carrer de Colomers, que vorejava el

recinte murallat per la banda nord i nord-oest. Precisament en aquest punt, fora del portal d'entrada, es produí l'eixamplament del poble mitjançant un nou carrer, el de l'Hospital, ja que aquí s'alçava l'Hospital i Asil de Transeünts enderrocats l'any 1924. Fou, aquest carrer de l'Hospital, el raval més important del poble, construït a banda i banda de la sortida natural del nucli urbà sobre el camí de Girona.

Malgrat tot, no podem pas bandejar l'existència d'alguna altra entrada al poble, encara que no ens sembli probable en els temps trasbalsats de la guerra dels pagesos de remença, de tanta incidència en el país.

No creiem pas que el carrer de Baix tingués sortida aleshores ni per can Viladevall, com ara, ni per l'altre extrem. D'altra banda, el carrer de les Eres ja era fora del clos fortificat, i la resta dels petits carrerons que constitueixen actualment el nucli urbà pròpiament dit de Sant Jordi Desvalls devien ser el que vulgarment se'n diuen culs de sac sense sortida, com els de l'Església i de la Tarongeta, d'avui.

No coneixem amb exactitud la data en la qual el poble s'obrí en totes direccions. El fet que la majoria de les antigues

mansions dels segles XVI i XVII es trobin a l'interior de la vila, a l'entorn del castell, fa pensar que degué ser al final del segle XVII o al principi del XVIII, quan la fortalesa ja es trobava mig enderrocada i es volia construir una nova església, que es produí el fenomen comú a tots els pobles rodejats de muralla: l'obertura a tots els vents.

El canvi d'una població tancada, reclosa en si mateixa i limitada per les fortificacions, en una vila oberta i d'accés lliure, degué representar un salt impressionant per als habitants de Sant Jordi Desvalls. L'ambient ja no seria mai més el mateix. Vindrien forasters, augmentaria el comerç, la gent

de Sant Jordi sortiria del poble i coneixeria el país circumdant. L'horitzó depassaria els pobles veïns —Cervià de Ter, Viladasens i Colomers— i alguns agosarats ja es traslladarien a Girona, per la banda sud-oest, o a Verges i Torroella de Montgrí, per la de llevant.

De l'evolució urbana de Sant Jordi durant el segle XIX i l'actual, amb la construcció del ferrocarril i de la carretera de Medinyà a l'Estartit, esdeveniments de cabdal importància per al poble, ja en parlarem més endavant.

El nucli urbà des d'un altre angle.



L'ESTADA DE FERRAN EL CATÒLIC

6



L'infant Ferran, futur rei d'Aragó i Castella, conegut amb el sobrenom de "el Catòlic", recuperà la seva salut al castell de Sant Jordi.

18

L'any 1466, durant la guerra entre el rei Joan II i la Generalitat, en la qual trobem sempre, com una mena de música de fons, el conflicte dels pagesos de remença, el fill de Joan II i de Joana Enríquez, l'hereu de la corona catalano-aragonesa, el futur Ferran *el Catòlic*, romangué una colla de dies a Sant Jordi Desvalls. A les nostres comarques, no abunden pas gaire els pobles que poden presumir d'haver estat protagonistes d'un esdeveniment d'aquesta categoria. Sant Jordi tingué l'honor d'albergar un dels personatges cabdals de la història catalana i espanyola. El marit d'Isabel de Castella, el del "tanto monta, monta tanto",

el que col·laborà en el descobriment d'Amèrica, el que conquerí Granada als àrabs, el que expulsà els jueus...

Però tornant a l'episodi que ens ocupa, sembla que la mare i el noiет s'encaminaven a Girona, procedents de Sant Pere Pescador, passant primer per Sant Mori, poble senyorejat des del seu quadrat i esplèndid castell per Pere de Rocabertí, senyor d'Ortafà, al Rosselló, el seu defensor, quatre anys abans, a la força gironina. Saltant de poble en poble, cercant sempre la protecció dels seus partidaris, la reina Joana i l'infant arribaren a Sant Jordi el dia 19 de novembre de 1466, fixant la seva estada al castell dels Biure, la família propietària

que sempre els havia donat suport, dins dels murs del qual es consideraven segurs.

Malgrat que, a Sant Jordi, tan sols s'hagués previst una parada, durant el sojorn o, potser, ja abans d'arribar-hi, emmalaltí el qui al cap d'uns anys regnaria als diversos pobles d'Espanya i sobre dos continents. Algú ha escrit que patia de terçanes —febre palúdica que apareix cada tres dies—, però, en el cas present, sembla inversemblant. El més probable és que el jove Ferran hagués agafat un fort

refredat o que tingués això que ara en diem la grip.

Les reials persones romangueren al castell de Sant Jordi per espai d'uns deu dies, mentre el minyó es recuperava. De l'estada al poble en posseïm dues proves documentals, és a dir, dues cartes de la reina Joana, de data 21 de novembre, amb destí al "Comte de Candale, estimat cosí nostre", i als "magnífichs e amats consellers nostres mossen Joan Almagard, mossen Galceran Dusay e mossen Pere Dusay, cavalles", respectivament, referida, la primera, a la tramesa d'un "corneta" a l'objecte d'esbrinar si era cert que Lluís XI havia fet pregonar l'anul·lació de l'aliança amb Joan II, i la segona al temor d'una guerra amb França, raó per la qual ordena efectuar una inspecció als castells i fortaleses pertanyents a la capitania de Francesc de Verntallat, per a reparar els aprofitables i enderrocar aquells que poguessin ser utilitzats per l'enemic. Encara hi ha una altra carta datada a Sant Jordi, el 15 de novembre, concedint béns dels rebels a Francesc Beuda, de Girona, al qual li havia estat destruïda una casa durant el setge de 1462. La data, segons sembla, és errònia, ja que aquell dia la reina es trobava a Sant Pere Pescador.

L'estada a Sant Jordi de la reina d'Aragó i del seu hereu —aleshores un adolescent— representa una fita important en el procés històric del poble. La malaltia de l'infant —l'origen de la qual no s'ha pogut aclarir— i la situació, en la ruta que seguien les reials persones, del castell dels Biure —camí segurament ja estudiat amb anterioritat—, propiciaren l'estada a Sant Jordi del jove Ferran. La seva mare, naturalment, i la família Biure, li dedicaren les atencions necessàries per a superar el mal moment. D'altra banda, el castell de Sant Jordi devia comptar, sens dubte, amb totes les comoditats de l'època. No se sap pas si el futur rei va fer

llit o es limità, senzillament, a protegir-se, a redós dels murs de la fortalesa, del fred i del vent, que podien haver empitjorat els seus mals. La mare, la família Biure i els servents de totes dues bandes degueren tenir-ne cura i el jove es recuperà en un curt espai de temps.

La malaltia del príncep no degué durar gaire. Vuit dies a tot estirar. El dia 30 de novembre, mare i fill ja s'havien reintegrat altra vegada a Girona.

*L'accés al poble es feia
pel carrer del Portal.
Al fons, el castell.*



L'ESGLÉSIA PARROQUIAL

7



*L'església parroquial
emergeix per damunt de
les cases del poble.*

20

Hem llegit, en diversos llocs, que l'església parroquial de Sant Jordi Desvalls havia estat anteriorment la capella del castell. Aquesta afirmació és falsa d'origen, per quant es pot demostrar documentalment que l'església del poble ja existia, com a mínim, tres-cents anys abans que el castell.

D'on surt aquesta idea? Sense poder-ho garantir amb tota seguretat, el més probable és que tingués el seu naixement en la proximitat existent entre el temple i el castell. Aquest acostament, fins al punt que ambdós edificis formessin un sol nucli, originà en algun erudit el pensament que l'església s'havia construït com un

apèndix o complement del castell, quan, en realitat, fou a l'inrevés. Per les raons que fossin i que nosaltres desconeixem absolutament, el castell es bastí tocant l'església amb la probable intenció d'utilitzar-la com a capella. Això fou el que s'esdevingué i el que cal tenir en compte.

És tan cert el que acabem de dir, que ja l'any 1136 es tenen notícies de la parròquia de Sant Jordi Desvalls i, en conseqüència, de la seva església, puix que no s'entén una parròquia sense temple on acollir els feligresos i celebrar-hi els oficis divins. El document que dona fe de l'existència de la parròquia i de l'església parla de la redempció

del bovatge pel comte d'Empúries, aleshores senyor del poble, a la parròquia de *Sancti Georgis des Vallibus et locus Diana et locus Subranegas*, fent referència també, com es veu, als dos veïnats més importants del municipi.

A les *Rationes Decimarum Hispaniae*, corresponents als anys 1279 i 1280, que fixen un tribut extraordinari que les parròquies de cada bisbat lliuraven per al sosteniment de la Santa Seu, Sant Jordi Desvalls figura sota el nom de *ecclesia de Vallibus*, pagant el primer any 40 sous i 5 diners i el segon només 18 sous, amb una rebaixa de 12 sous i 1 diner.

El temple dels segles XII i XIII, tot just esmentat, era, sens dubte, una construcció romànica, com totes les del país, més petita que l'actual, amb l'absis a la banda de sol ixent, o sigui, on actualment hi ha la porta d'entrada. Aquesta estructura no va canviar durant molts anys i encara ho era, de romànica, quan a mitjan segle XV el senyor Andreu de Biure procedí a l'edificació del castell, adossant-lo, com hem dit fa un moment, a l'església del poble i fent-la servir de capella de la fortalesa.

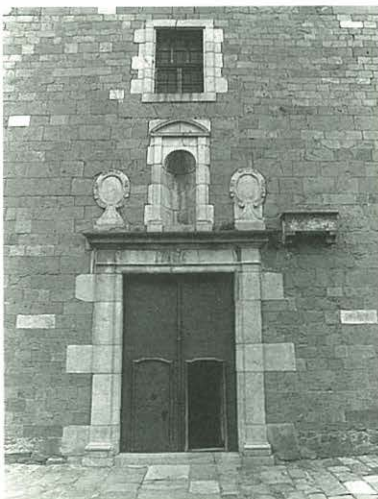
Aquesta situació es mantingué per espai de tres segles, fins al XVIII, època en la qual, segurament a causa d'un augment considerable de la demografia local i de la falta d'espai suficient a l'església vella, aquesta fou enderrocada i substituïda per la baluerna actual, situant-se l'entrada al lloc on anteriorment hi havia l'absis i l'absis on existia l'entrada primitiva, és a dir, capgirant-la.

L'any 1719, el poble, en vista de l'estat de ruïna del castell, demana per enderrocar-lo i ampliar l'església, però el permís no li és concedit. Es repeteix l'intent en 1733 i s'aconsegueix el permís d'engrandir el temple pel costat de llevant, raó per la qual s'ha de procedir obligatòriament a

enderrocar l'absis antic i avançar la façana en aquesta direcció. La porta forana porta la data de 1737, igual que una finestra de la casa rectoral.

A l'altar major hi han estat col·locats adequadament uns plafons, esculpits en marbre, del segle XVI, segons sembla, procedents de la capella del Roser de l'antic "Hospital i Asil de Transeünts" que el poble tenia fora portes —encara hi ha el carrer de l'Hospital, continuació del carrer del Portal—, desaparegut l'any 1924.

La situació de l'església parroquial, al centre del poble, va contribuir, sens dubte, a que la família Biure construís allà mateix el seu castell senyorial.



Imatge de la Mare de Déu del Carme, que es guarda a la sagristia del temple parroquial de Sant Jordi.

Aprofitaven, amb això, el temple ja existent com a capella del castell i ocupaven, d'altra banda, un lloc estratègic i dominant a l'interior del poble. Quan l'església s'amplià, en època barroca, ja feia temps que els Biure havien desaparegut de la història local. Així, canviar de lloc la porta d'accés no representà cap problema. Desapareguts els senyors feudals de Sant Jordi Desvalls, ja no tenia raó de ser que es mantingués un accés directe des del castell al temple, com passava abans. Els temps havien canviat.

Porta de l'església parroquial, després de l'ampliació del segle XVIII.

EL SANT I L'ESCUT

8

22

En els temps medievals, els cavallers que participaven en els torneigs portaven escuts heràldics que permetien que se'ls distingís quan anaven protegits amb els elms. Les ciutats i les viles varen adoptar com a distintiu propi l'escut d'armes del seu senyor. Amb el temps, amb l'evolució dels costums i el sorgiment dels governs municipals, els escuts de viles i ciutats varen esdevenir propis d'aquestes. Això també va passar a Sant Jordi Desvalls, que ha acabat per adoptar com a emblema municipal la imatge del seu patró en la clàssica representació del sant lluitant contra el monstre.



Sant Jordi, patró del poble, soldat i màrtir, que es venera en un altar lateral de l'església parroquial.

La devoció per sant Jordi es va fer popular a Catalunya a l'edat mitjana i amb ella es va estendre la llegenda sobre el paladí que havia rescatat la princesa de les urpes del drac ferotge. La llegenda la varen portar a terres catalanes els cavallers croats que tornaven de fer la guerra als sarraïns, els quals s'havien après la història d'aquell jove tribú que vivia a Silene. La victòria obtinguda contra la bèstia va fer recogitar Jordi, el qual va deixar el paganisme per abraçar la fe de Crist. Va ser torturat i mort pels botxins de Dacià, i venerat com a màrtir el tingueren per

protector els guerrers i les hosts catalanes. Es conta que el sant s'apareixia sovint cavalcant en un cavall blanc i portant armes blanques. A les *Quatre Grans Cròniques* es parla d'ell com el sant heroi defensor dels soldats del rei.

Sant Jordi era considerat un home aristocràtic i guerrer, i el seu culte va ser fomentat pels reis, els comtes i els senyors. El dia 23 d'abril se celebraven torneigs en honor seu, en un ambient senyorívol i cavalleresc. Potser és aquí on es troba l'origen de la seva elecció com a patró del poble

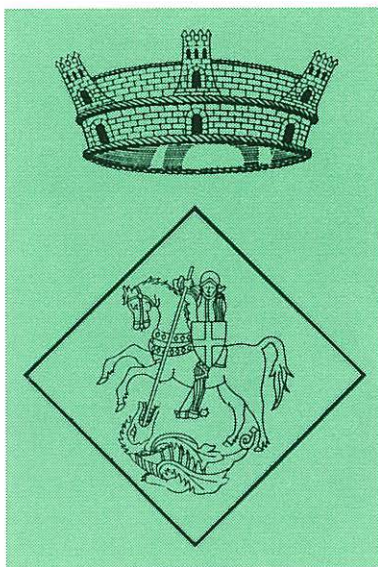
de Sant Jordi Desvalls, que era patrimoni de la noble família Biure.

L'escut actual del poble mostra, com s'ha dit abans, Sant Jordi muntat a cavall i lluitant amb el drac. És una adopció recent.

En època passada, i potser partint de l'edat mitjana, el segell del poble de Sant Jordi era circular i hi figurava escrit "Sant Jordi" a l'interior, amb una disposició de lletres que resseguien el cercle. Abans de 1847 s'utilitzava un segell, també de format rodó, que tenia el nom "Sant Jordi" al centre. Cap al 1847 es va començar a utilitzar un altre segell o escut, de forma ovalada i amb una estrella de vuit puntes al mig. Des de 1876, el dibuix del centre del segell ovalat passà a ser una torre o castell.

En 1968, Manuel Bassa va proposar a l'Ajuntament de Sant Jordi Desvalls l'adopció d'un nou escut com a representació simbòlica del poble. Era un escut que presentava quatre pals o barres i un cap d'or carregat amb el topònim "Desvalls".

Armand de Fluvià no va trobar encertada aquesta proposta d'escut, atès que Sant Jordi no sempre havia estat un municipi de jurisdicció secular, per la qual cosa no eren adients ni



L'actual escut de Sant Jordi va ser dissenyat per Armand de Fluvià l'any 1983.

representatius els quatre pals. Tampoc no veia clara la torre de l'escut, ja que trobava que era un símbol poc exclusiu i massa estès arreu. Finalment va proposar un nou escut d'armes amb la imatge del patró, juntament amb les armes dels Biure. Un escut caironat, d'or, amb dos pals de sinople. Sobre el tot, la imatge de sant Jordi a cavall, matant el drac, tot d'argent, amb l'escut carregat amb una creu plena de gules. Per timbre, una corona mural de poble. Aquesta proposta no va ser acceptada per l'Institut d'Estudis Catalans, que va al·legar que calia que es fes

Vocabulari d'heràldica

Caironat: *dit de l'escut quadrat recolzat sobre un dels seus angles. Segons els heraldistes, és el que cal emprar en l'heràldica municipal.*

Carregat: *dit d'una càrrega heràldica dins la qual n'hi ha una altra o d'altres que no l'ultrapassen.*

Corona mural: *corona d'or, emprada per a timbrar els escuts municipals.*

Gules: *color vermell.*

Faixa: *peça honorable que travessa horitzontalment el camper, ordinàriament al centre d'un escut, essent la seva amplària un terç de la de l'escut, quan és única.*

Sinople: *color verd.*

Timbre: *acompanyament col·locat damunt l'escut.*

una referència més precisa a la família comtal d'Empúries. La segona proposta d'Armand de Fluvià, presentada el 1983, sí que va ser acceptada i autoritzada per la Generalitat. És l'escut actual de Sant Jordi Desvalls; un escut caironat faixat d'or i de gules de sis peces, amb sant Jordi que mata el drac. Per timbre, una corona mural de poble. És l'escut que, des de fa més de deu anys, s'utilitza com a símbol heràldic del municipi de Sant Jordi Desvalls.

VISITA DEL BISBE

9



Les visites pastorals a Sant Jordi les trobem documentades des de la primavera del segle XIV.

24

Des de temps molt antics, les parròquies d'arreu de la cristiandat rebien "visites" del bisbe de la diòcesi a la qual pertanyien. Aquesta pràctica permetia que el bisbe exercís el control i la direcció de la vida de la parròquia. Les finalitats bàsiques de la visita eren dues: ensenyar i instruir els clergues que tenien la missió de conduir els parroquians pels camins de Déu, i reformar la vida moral i material dels homes i dones de la parròquia, si convenia. A través de la "Correctio et Reformatio" s'establí un lligam estret entre la diòcesi i les parròquies que en depenien. Les visites del bisbe es feien a l'interior del temple parroquial, en el qual es congregaven tots

els feligresos, que eren interrogats i escoltats pel prelat. Podia tractar-se del propi bisbe o d'un seu delegat.

Sant Jordi Desvalls va ser objecte de seixanta-dues visites pastorals en els anys que van de 1314, data del primer registre de visites conservat a la diòcesi de Girona, a 1856.

Quan el bisbe o el seu delegat visitaven Sant Jordi Desvalls, procedien a l'examen moral i espiritual dels parroquians, però també feien una inspecció material del temple i dels seus béns i elements: les Sagrades Formes, les fonts baptismals, els ornaments de l'altar, els llibres, etc. També inquiria sobre el comportament

i el compliment dels clergues com a tals.

En 1314, que és quan Gerard Calvet, el secretari del bisbe, va visitar la parròquia de Sant Jordi Desvalls, se li digué que un veí del poble, en Gerard Pascual, vivia en pecat amb una dona, amb la qual no estava casat, i que tenien fills nascuts en aquest estat de pecat. També va ser informat que Maria, esposa de Gerard de Camós, es negava a cohabitar amb el seu marit, i que el sagristà, el dia de la festa de Sant Jordi, no va voler tocar les campanes.

En 1386, el bisbe va concedir llicència a dos veïns de Sant

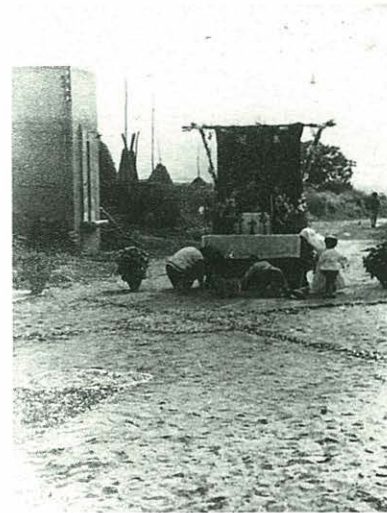
Jordi, en Perpinyà Viader i la Brunissenda, filla de Ramon de Monalt, per a poder casar-se legalment. En 1432 va aprovar l'estat en què es trobava la parròquia, correctament ornamentada, amb les Sagrades Formes protegides, les fonts baptismals en bon estat i tots els altars amb els seus corresponents beneficis ben atesos. En 1438, el bisbe va beneir el nou cementiri parroquial. L'any 1532, va ordenar que es reparessin les campanes i el campanar de l'església. En 1663, com que la situació del temple era força deplorable, el bisbe ordenà que es compressin tovalles noves per als altars, amb l'avertiment que deixar de fer-ho comportaria la imposició de penes econòmiques.

En 1734, els altars estaven decents, segons criteri del senyor bisbe, i hi havia establertes les confraries de la Minerva, a l'altar major, i la de la Preciosa Sang de Crist, a l'altar de la Santa Creu.

Gràcies als registres de les visites pastorals se sap quins han estat els objectes i elements d'ornamentació i de ritual que ha tingut la parròquia de Sant Jordi al llarg dels anys: les custòdies d'argent i les àmfores d'estany que servien per a guardar-hi els olis, en els segles XIV i XV; quatre calzes d'argent i una rica indumentària sacerdotal en el segle XVI, i un globus d'argent, esmentat en la darrera visita, la de l'any 1856. El registre que esmenta amb més detall els béns de l'església



En les seves visites, el bisbe preguntava sobre el comportament religiós del poble.



Per la festa del Corpus es bastien altars als carrers per on passava, i es deturava, la processó.

parroquial de Sant Jordi és el de 1734; aquell any, al temple hi havia una creu grossa de plata, una altra de daurada, quatre calzes de plata, quatre patenes de plata, quatre encensers, un reliquiari, tres globus, dos bordons, una custòdia, una petxina i unes crismes, tot de plata, i també quatre casulles, quatre dalmàtiques, sis capes, dos sobrecaletes, quatre albes i dues bosses, tot de bon drap, a més a més d'una dotzena i mitja de purificadors i vuit rentadors.

Sant Jordi Desvalls era una parròquia "ben provehida de alajas preciosas de plata i de robas molt bones per la celebració del sant sacrifici de la missa", tal i com digué el mateix bisbe que va efectuar la visita, Baltasar Bastero i Lledó.

LES CASES PAIRALS

10

26

Pairal és un mot català bonic i escaient, relacionat amb els avantpassats. Una casa pairal serà, doncs, l'estada, el domicili o la llar dels avantpassats d'una família determinada. Ara bé, quan es parla de la casa pairal, sempre es fa en ordre a una estirp de llarga tradició, amb història i en possessió d'uns béns patrimonials d'una entitat força superior a la mitjana. Aquests són, en conseqüència, els trets que defineixen les pairalies: tradició, història i propietat. També podríem afegir-hi, potser, la residència en un edifici noble, o sigui, allò que el poble sempre n'ha dit una casa de senyors, amb la seva entrada d'imponents proporcions, l'escala senyorial



*Can Batlle,
al carrer del Portal.*

que porta a la planta noble, el menjador apte per a acollir molta gent, amb cadires d'alt respall, els salons decorats amb gust, i els dormitoris, on els habitants de la casa reposen en llits d'Olot delicadament pintats per un artista desconegut.

A Sant Jordi Desvalls, només faltaria, també trobem diverses cases pairals, algunes de les quals porten noms coneguts arreu de les comarques gironines. Can Barceló, can Batlle, can Martí, can Thomàs i can Viladevall —esmentades per rigorós ordre alfabètic— són, sense cap mena de dubte, les més conegudes.

Evidentment, a causa dels casaments de pupilles amb

homes de cognoms diferents als de la nissaga original, s'ha produït algun canvi que es reflecteix en les partides de tota mena dels arxius parroquial i municipal. És igual. Les arrels romanen i no per aquesta circumstància, tan poc significativa, ha de variar el nom que una casa ha conservat honorablement en el curs de molts segles.

Per al poble treballador, per als pagesos i menestrals, per als masovers, els arrendataris i els mossos, les grans pairalies eren habitades pels propietaris de grans extensions de terra i de bosc, pels senyors, pels rics. Dient "els rics", tothom s'entenia. Tots sabien qui eren,

“els rics”. Famílies benestants, que vivien de renda, o sigui, sense treballar físicament, en immenses mansions, desconegudes per la majoria, sobre les quals es feia volar la imaginació.

Sant Jordi no era pas diferent d'altres llocs. També n'hi havia, de “rics”. No serà pas sobrer fer-hi un repàs.

Can Batlle, a la cantonada del carrer del Portal amb el de les Eres, és una construcció de planta quadrangular que proporciona una sensació de robustesa, segurament perquè en un temps tingué l'encàrrec de defensar el portal d'entrada a Sant Jordi, al qual es trobava unida la casa. Aquí es conserva el pedrís amb dos graons que les dones utilitzaven per muntar a la sella feta especialment per a elles.

Can Barceló, al carrer de la Tarongeta, té tot l'aspecte d'una casa benestant, tot i que hi traspuja el regust d'un temps més reculat i, millor, potser, per a les seves nobles pedres. Aquí nasqué, es refugià i escriví les seves notes sobre la Guerra del Francès mossèn Antoni Perich i Viader, fill il·lustre de Sant Jordi.

Can Martí, a la banda oriental del carrer de Baix, posseeix dues finestres d'arc conopial, certament extraordinàries per la

seva perfecta fàbrica, que juntament amb la porta adovellada formen un conjunt del segle XVI digne d'admiració.

Can Thomàs, al carrer de Colomers, hereu aquest, segurament, de l'antiga via romana que vorejava Sant Jordi per tramuntana, constitueix un gran casal que conjumina les seves senyoriales balconades amb la noblesa de la façana, destinada en altre temps a funcions defensives, ja que formava part del llenç de muralla que protegia la població per aquell punt cardinal.

Finalment, can Viladevall, al carrer de Baix, com can Martí, i al mateix costat, conserva a la façana una finestra gòtica sense la columneta central i una altra d'arc conopial, a més de la



Façana principal de can Viladevall, al carrer de Baix.

típica porta adovellada del segle XVI. Al mur que dona al carrer de Colomers, i a una alçada respectable, observem una altra finestra d'arc conopial molt ben deixada. A la part posterior de la casa, unes galeries porticades, sostingudes per gruixudes columnes, proporcionen llum i ombra a les cambres que miren a llevant i a migdia. Es divideixen des de molt lluny, venint de Colomers, i tothom es diu interiorment que contempla una vertadera casa pairal.

Façana de can Martí, amb finestres gòtiques.

EL DELME DE SANT JORDI

11

28

Ja hem apuntat, fa un moment, els nostres dubtes sobre el propietari de Sant Jordi Desvalls quan Andreu de Biure l'adquirí. El vescomte de Rocabertí? La Comanda dels Hospitalers de Sant Llorenç de les Arenes? El rei Alfons *el Magnànim*? No podem garantir res relatiu a aquest tema, tota vegada que abans de l'any 1424, data en la qual sembla ser que s'efectuà la venda, trobem un buit important en la documentació, un segle i escaig d'obscuritat total.

En canvi, sí que tenim notícies, entre els anys 1256 i 1319, del delme de Sant Jordi. El "delme" consistia en la desena part de

la collita o d'altres productes de la terra, que es pagava com a tribut a l'Església o al rei i altres senyors. Del període comprès entre els dos anys esmentats al començament d'aquest paràgraf, el llibre *Pergamins de la Mitra (891-1687)*, del qual és autor el doctor senyor Josep Maria Marquès i Planagumà, arxiver diocesà, ens proporciona les següents notícies:

"222 1256 agost 7
Arnau de Palol, cavaller,
reconeix tenir pel bisbe el
delme de S. Jordi Desvalls, pel
qual ha de fer una bèstia
d'host, i li fa homenatge."

"395 1283 maig 4



*L'Església rebia el delme,
o sigui, una desena part
dels cereals que es recollien
a Sant Jordi.*

Guillem de Reixac, de Banyoles, promet al bisbe Bernat de Vilert que, si queda en ferm la venda que ha fet al clergue Jaume d'Albons d'un quart del delme de Sant Jordi Desvalls, pagarà 500 sous al bisbe per la finca."

"692 (1315) 1316 març 9
Dalmau de Palol, cavaller,
reconeix tenir pel bisbe tres
quarts del delme de Sant Jordi
Desvalls, que té per ell Guillem
de Reixac, de Banyoles, i una
part del delme de Vall-llobrega i
Vilarromà que té per ell Simó
de Trilla."

“806 1319 octubre 15
Dalmau de Palol, d’Arenys,
reconeix tenir pel bisbe tot el
delme de Sant Jordi Desvalls,
una part del de Sant Sadurní
d’Arenys i tot el de Vilopriu i
Valldevià.”

“ 1319 desembre 5
Dalmau de Palol, fill de Pau de
Palol, cavaller, reconeix tenir
pel bisbe tres quarts del delme
de Sant Jordi Desvalls, que té
per ell Guillem de Reixac, de
Banyoles, una part del delme
de Vilarromà i Vall-llobrega,
que té per ell Simó de Trilla.”

O sigui, que la família de Palol,
una noble nissaga, propietària
del castell d’Arenys d’Empordà,
actualment del municipi de
Garrigàs, havia obtingut del
bisbe de Girona el cobrament
del delme de Sant Jordi
Desvalls, a canvi d’un cavall
per a les tropes —la host— del
prelat i l’obligació de retre-li
homenatge. No es pot
considerar estranya aquesta
prestació de serveis, si tenim
en compte que el bisbat de
Girona, com diu molt bé
l’historiador de Begur Josep
Pella i Forgas, era,
segurament, el poder feudal
més gran del nord-est de
Catalunya, i comptava, per
tant, amb una força armada
capaç d’enfrontar-se amb els
soldats del comte d’Empúries,
com s’esdevingué en diferents
ocasions.

Pel que es desprèn d’aquests
documents, posats a la llum pel
doctor Josep Maria Marquès,
els de Palol, a més a més del
delme de Sant Jordi Desvalls,
tenien també els de Vilopriu i
Valldevià, poble, aquest darrer,
que pertany al terme del
primer, i només una part dels
de Vall-llobrega i Vila-romà, a la
comarca del Baix Empordà,
prop de Palamós.

De manera que durant 163
anys, almenys, els de Palol
estigueren en possessió del
delme de Sant Jordi. El que
passà després amb els delmes

ens és, fins avui, completament
desconegut. No obstant això,
un document de l’any 1537
—es tracta d’una època o
rebut— que el bisbe gironí
Joan de Margarit signà a
Bernat Vinyals, de Flaçà, per
valor de 24 lliures, relatives a
uns delmes de Cervià de Ter i
de Sant Jordi Desvalls,
adquirits per Francesc Albanell,
abat del monestir de Sant
Llorenç del Mont o de Sous,
ens assenyala, gairebé amb
absoluta seguretat, que a
mitjan segle XVI el delme de
Sant Jordi encara el posseïa el
bisbat de Girona.

*Camps dels voltants
de Sant Jordi. D’aquí
en sortia el delme.*



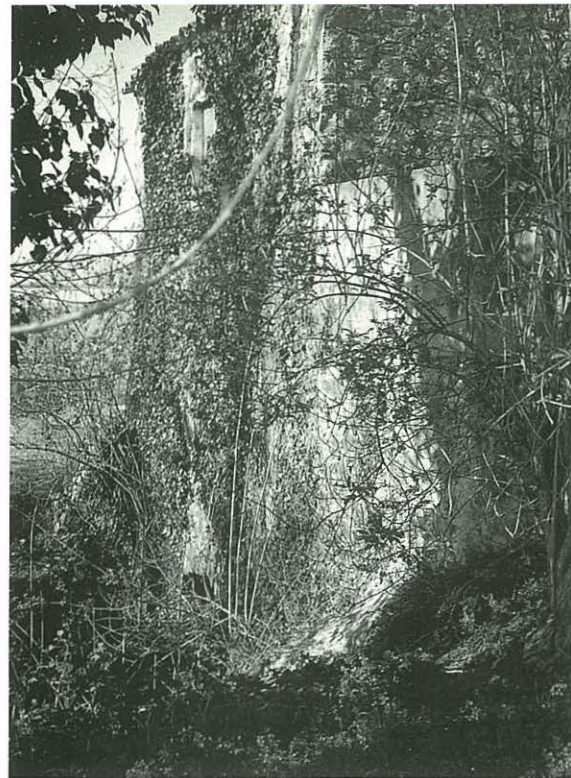
EL CINYANA

12

30

Potser fóra exagerat tractar de riu el Cinyana. Exagerat per excés, és clar. Però també ho seria, en aquest cas per defecte, denominar-lo torrent. Deixem-ho, doncs, en riera i quedarem com uns senyors.

La riera de Cinyana neix entremig d'un conjunt de pujolets que separen les conques del Ter i del Fluvià, prop de Sant Marçal de Quarentella. Davalla travessant boscos i conreus fins a Terradelles, poblet que deixa a mà esquerra, així com el veïnat del Vilar, i s'esmuny per sota de dos ponts molt propers un de l'altre: el de la carretera N-II i, tot seguit, el de l'autopista de Barcelona a la frontera francesa. De seguida, contorneja les masies esparses del llogarret de



El molí d'en Thomàs rutllava amb l'aigua del Cinyana.

Fellines, deixant a llevant, en un pla lleugerament més elevat, el poble de Viladasens, cap del municipi que inclou el susdit lloc de Fellines. Més avall, ja a les envistes de les arbredes que assenyalen la presència del riu Ter, passa a tocar el molí de n'Hugues, les moles del qual feia voltar, en temps passat, amb les seves aigües, i ja és a punt de llançar-se de dret al riu Ter, aigües amunt de Sobrànigues, després de creuar entre els arbres regularment afilerats i les fertíllimes terres dipositades pel Ter i vingudes de Déu sap on.

En el darrer tram, el Cinyana discorre pel municipi de Sant

Jordi Desvalls i constitueix, amb la riera de Diana —el Ter a part, naturalment—, el que podríem dir-ne la xarxa hidrogràfica del terme.

No podem assegurar ni desmentir l'existència de l'estació de la via romana, anomenada *Cinniana*, dins del territori de Sant Jordi. Que es trobava molt propera a la riera de la qual prengué el nom, és segur. Ara bé, les escasses restes trobades a la rodalia no ens permeten, però, afirmar-ho amb un mínim de garanties. Sigui com sigui, la proximitat de *Cinniana* a Sant Jordi està demostrada i alguna influència degué tenir en

el devenir de la població. I és natural que fos així, tenint en compte les innumbrables persones que, a peu, a cavall o amb carro, transitaven per la Via Augusta. El veïnatge de les grans vies de comunicació sempre ha projectat la seva influència a les zones circumdants. Si repassem la història, constatarem que aquesta carretera, que unia Roma amb Cadis, fou utilitzada durant un grapat de segles. Molts. No ens atrevirem a fixar-ne la quantitat exacta, però cal tenir en compte que un bon tant per cent dels camins que avui fem servir estan inspirats en vies romanes, trepitjades per nosaltres i pels nostres avantpassats durant gairebé dos mil anys. Constitueix, en resum,

una de les grans lliçons de la civilització llatina: la llengua, el dret, les carreteres...

Poc després d'entrar la riera de Cinyana en terres de Sant Jordi, quan encara no ha travessat la carretera de Medinyà a l'Estartit, en un lloc de difícil accés a causa de la vegetació exuberant que amb el temps ha aconseguit apoderar-se'n, unes construccions velles i en estat de ruïna criden de seguida l'atenció del visitant. Són les pedres antigues, plenes de records i d'història, del molí d'en Thomàs. Una construcció ferma, robusta, destinada a durar, que l'abandó ha posat en un perill ja irreversible. Més amunt, es veuen les restes del rec del molí i, més amunt encara, les de la

resclosa on s'embassava l'aigua que feia funcionar les moles.

El molí constituïa un establiment imprescindible per a qualsevulla comunitat urbana. El pa, aliment bàsic per a les famílies en temps passats, es feia de farina i la farina de blat o de sègol, gramínies que calia moldre abans a l'objecte d'obtenir la matèria primera.

Encara que el molí fos antic i la maquinària, a vegades, caigués a trossos, la gent, com en el cas de Sant Jordi, on no sabem que existís cap més indústria d'aquesta mena, hi acudia per obligació. Allà, mentre s'esperava la sortida del producte, la gent parlava de les feines del camp, lligava tractes o feia petar, simplement, la xerrada, perquè les hores es feien llargues i el silenci pesava com una llosa.

Així, doncs, no podem menystenir la labor social que realitzà el molí d'en Thomàs durant molt de temps. Quan deixà de funcionar? No ho sabem, però reconeixem que féu amb una absoluta dignitat la seva tasca. Les pedres ara escampades en totes direccions en són un testimoni mut però fefaent.

La riera de Cinyana travessa el terme de Sant Jordi abans de l'aiguabarreig amb el Ter.



MANSIONS DE SOBRÀNIGUES

13

32

Un cop d'ull al reduït nucli urbà de Sobrànigues —de petita volada, si utilitzem la frase planiana—, ens situarà, de seguida, davant la torre de cal Rei. El nom és certament evocador. La torre de cal Rei... Dóna gust de pronunciar-ho i d'escriure-ho. Analitzem, però, el nom. La torre..., cap problema. La tenim aquí, la veiem, la podem tocar, si volem. És una construcció ferrenya, massissa, que sobresurt entremig d'altres construccions posteriors.

La torre...del rei. Del rei? Per què del rei? La pregunta, ara com ara, no té una resposta exacta. Hom s'atreveix a pensar que, en temps reculats,

potser medievals, la torre, amb una guarnició de soldats, tenia per missió la protecció del veïnat, del camí que hi passava i del pas del riu Ter. Si això fos veritat —i podria ser-ho—, el nom de torre de cal Rei li escauria de debò. Fou, en altres temps, la torre, propietat reial? De moment, el dubte subsisteix.

De molts segles enrere, no obstant, la torre de cal Rei pertanyia al Molt Illustre Capítol de la Seu de Girona. Un document, datat el 16 de

maig de 1628, de l'Arxiu de la Catedral gironina, incorporat per Maruja Arnau i Guerola al seu llibre *Els pobles del Gironès*, diu que "...de temps antich é immemorial y posseheix una heretat ó Mas situat en lo dit veynat de Sobiranigas, ab sas terras i possessions, vulgarment dita la torre ó honor de Subiranigas...". Si durant el primer terç del segle XVII ja es diu que la torre pertanyia al Capítol des de temps antic i immemorial, tot fa suposar que la construcció és vella, molt vella.



*Can Casamor, de
Sobrànigues.*

Naturalment, amb l'agombolament d'edificacions posteriors, es fa difícil procedir a una datació aproximada de l'edifici. L'arc de la façana, d'estil gòtic, el portal adovellat i les finestres d'època, semblarien correspondre a una modificació del segle XVI, però les estructures de la part posterior de l'immoble fan sospitar que es tracta d'una fortificació de l'edat mitjana, potser del temps romànic.

Es conserva, a l'interior de la torre, una escala de considerable amplària, que permet pujar a la planta superior. És diu, també, que aquí, a la torre, es cobraven els delmes del veïnat de Sobrànigues.

La imaginació del poble, sempre tan fecunda, ha creat per a la torre la típica història. “El fet —escriu Maruja Arnau— que la Torre hagués estat possessió eclesial ha donat peu que la veu popular, sovint força maliciosa, bastís la llegenda. Diuen que ací hi radicava un convent de freres i que en el lloc n'hi havia un altre de monges, i que l'un i l'altre es comunicaven mitjançant un passadís subterrani.”

La llegenda, com tantes altres del mateix tipus, no sembla pas que se sostingui

històricament. Que sapiguem, no hi ha hagut mai, a Sobrànigues, cap convent de freres ni de monges.

Can Casamor, també del veïnat de Sobrànigues, és un gran edifici, avui deshabitat i en un estat de deteriorament molt avançat. Tot fa sospitar, sobretot pel seu aspecte exterior, que fou una de les grans cases del nucli urbà. L'edifici, malgrat els estralls dels anys d'abandó i de deixadesa, produeix un fort impacte visual, sobretot per la sensació de poder que traspua de les seves pedres.

Na Maruja Arnau, en el llibre esmentat més amunt, assegura textualment que Casamor és un “cognom del qual esdevingueren els Viladevall”. Creiem, més aviat, que els Casamor entroncaren amb els Viladevall, passant les propietats d'aquells al patrimoni d'aquesta família. Això explicaria el plet en el qual es van veure involucrats la Universitat de Sobrànigues, la mare i fill Viladevall —Gertrudis i Joaquim— i el Capítol de la Seu de Girona, sobre la possessió del veïnat, causa de la qual ja hem parlat anteriorment.

*La torre de cal Rei,
del veïnat de
Sobrànigues.*



L'HOSPITAL I LA CAPELLA DEL ROSER

14

34

L'esperit religiós de l'edat mitjana va fer néixer, en la majoria de ciutats i pobles del Principat de Catalunya, institucions dedicades a la caritat i l'assistència als pobres. D'indigents i de necessitats n'hi havia molts, en una societat marcada pels estaments, on les classes eren tan diferenciades i en la qual els rics solien ser molt rics i els pobres ho eren de debó. El grup dels necessitats incloïa els marginats, els desclassats, els pelegrins, els rodavons, els infants abandonats, les donzelles pobres per casar, els orfes i els malalts.

La caritat popular va començar a organitzar-se primer sota iniciativa eclesiàstica, en els primers anys del segle XIII. Poc després varen anar sorgint institucions laiques dedicades a l'atenció dels necessitats. Era, potser, una manera que els rics tenien de mantenir neta i tranquil·la la consciència. Per això contribuïen amb donacions, a vegades molt generoses, en la fundació i funcionament d'almoines i d'hospitals. Els hospitals no eren pas centres sanitaris, sinó llocs d'acollida. Per això solien anomenar-se "hospitals de pobres i de transeünts".



*Carrer de l'Hospital.
A mà dreta, es veu
l'Hospital i Asil de
Transeünts, amb la seva
capella del Roser.*

Sant Jordi Desvalls era una població petita en nombre d'habitants, però es trobava situada en un lloc de pas, i al poble segur que arribava molta gent que anava de camí cap a un altre indret. Molts dels visitants devien ser rodavons, pelegrins, pobres que buscaven alguna manera de guanyar-se la vida. Podia donar-se el cas que estiguessin ja malalts, que haguessin agafat alguna malaltia i els fes falta rebre atencions, o bé que no tinguessin res per a menjar, ni un lloc on passar la nit, ni

diners per a anar a l'hostal. Llavors, en arribar a Sant Jordi, podien anar a l'Hospital de Pobres i Transeünts, per tal de ser acollits i atesos. A més a més, la institució també estava a disposició dels mateixos habitants del poble, dels pobres, dels necessitats, dels orfes i dels malalts.

L'Hospital de Sant Jordi Desvalls estava situat a la banda nord-est del poble, fora del portal d'entrada, precisament per a evitar el risc d'infeccions si hi havia algun cas entre els malalts. Actualment no en queden restes materials, però el carrer que hi menava encara es diu carrer de l'Hospital.

Els orígens de l'Hospital són desconeguts, però devia tractar-se d'una institució molt antiga, ja que en el segle XIV en Miquel Vilardell, sagristà de Sant Jordi, va fundar el benefici del Roser a la capella de l'Hospital, que ja era construïda. Sembla ser que al poble hi va haver, durant un temps, més d'una capella dedicada a la Mare de Déu del Roser, perquè en 1577 el bisbe va concedir llicència per a erigir-ne una fora del poble, i el document diu que ja n'hi havia una a dins, que pertanyia a l'Hospital.

En 1888, l'Ajuntament va

decidir que a l'antic Hospital s'instal·lés l'escola de nens i que s'habilités una part per a residència del mestre. Per això va demanar a Joan Julià que, en el termini de 30 dies, abandonés el lloc que ocupava sense pagar cap tipus de lloguer. El tracte s'havia fet entre el municipi i la família Julià, que s'encarregava del manteniment de l'edifici i tenia l'obligació d'acollir-hi malalts i nens abandonats, ja que encara era considerat l'Hospital i Asil de Transeünts. Segurament l'Hospital ja no era necessari, i l'Ajuntament va optar per donar-li un altre ús.

L'any 1924 es va enderrocar l'antic edifici. El vicariat general

del bisbat de Girona va transmetre el decret, el dia 12 de maig, segons el qual es concedia permís per a "derruir el antiguo hospital de este pueblo sito en la propia calle del Hospital". A l'edifici encara hi havia la capella del Roser, que ja feia temps que no era destinada al culte. A l'hora de valorar l'immoble, es remarcava que era molt difícil el càlcul, "con atención a la antigüedad del edificio en cuestión". De tot plegat, avui només en queden els noms.

De l'antiga capella del Roser, de l'Hospital, només se'n conserva aquest retaule, utilitzat actualment com a frontal de l'altar major de l'església parroquial.



ELS VEÏNATS: SOBRÀNIGUES

15



La capella de Sant Pere.

36

Situat a la part meridional del terme municipal, el veïnat de Sobràniques és accessible per dos camins diferents. Un l'enllaça directament amb Sant Jordi pel Veïnat Nou. L'altre, més modern, consisteix en una pista que surt de la carretera que porta a l'Estartit, un xic més avall de la que va cap a Diana i pel costat contrari, o sigui, a mà dreta.

El nom popular, Sobràniques o Subràniques, amb què es coneix el veïnat, el trobem en antics documents amb les grafies Sobiràniques i Soberànegues. En realitat, s'escriu com s'escriu i es pronuncia com es pronuncia, ve

a significar el mateix. Segons Enric Moreu i Rey, per a indicar que una cosa és situada en un lloc superior o inferior a una altra, en la toponímia tradicional són emprats sobretot els adjectius "subirà" o "sobirà" i "jussà". Aleshores, és evident que el nom de Sobràniques, procedent del topònim medieval Sobiràniques, es deriva de "sobirà" i d'aigües, amb un significat ben adient a la situació del petit conjunt urbà: sobre les aigües.

Sobre les aigües del Ter, naturalment, ja que el veïnat està situat a l'esquerra del riu, al caire del pronunciat pendent que davalla cap a la ribera i a

tocar la via del ferrocarril de Barcelona a Portbou, just a la sortida del llarg pont de ferro que travessa el corrent. No gaire lluny de Sobràniques, aigües amunt, es troba l'aiguabarreig de la riera de Cinyana amb el Ter.

Tot i que el lloc de Sobràniques s'esmenta per primera vegada, que sapiguem, l'any 1316, el seu origen és indubtablement anterior, malgrat que les edificacions que avui podem contemplar tot caminant pels seus carrers pertanyin majoritàriament als segles XVI i XVII. Bona part d'aquestes construccions han estat posades al dia i reconstruïdes pels seus amos, destinant-se

algunes d'elles a segona residència. Altres es troben en un estat veritablement lamentable, i no tardaran a enrunar-se, si no s'hi realitza una acció de consolidació immediata. Hom constata en tot cas, observant les construccions de Sobrànigues, que en una bona part devien habitar-hi famílies benestants, amb una economia pròspera. Potser en sigui la causa el progrés del món de la pagesia dels segles XVI i XVII, una conseqüència de la Sentència de Guadalupe de l'any 1486.

També hi ha una capella, a Sobrànigues, dedicada a sant Pere, de la qual no es té pràcticament cap notícia. Els historiadors, llevat d'afirmar la seva existència, es limiten a dir que és d'una sola nau, que té un mur lateral atalussat i que el campanar d'espadanya que decora la façana està construït seguint unes formes curvilínies.



Vista general del nucli de Sobrànigues, difuminat per la vegetació, des de l'altra banda del Ter.

A Sobrànigues posseï extenses propietats el Capítol de la Catedral de Girona. No ens referim concretament al bisbe de Girona, sinó a un altre estament religiós, el Capítol de Canonges de la Catedral de Girona, propietari d'immenses extensions de terreny gairebé a tota la diòcesi. Hem tingut ocasió de consultar els llibres que fan referència als béns del Capítol gironí a Sobrànigues i hem arribat a la conclusió que tot el veïnat li pertanyia.

El capbreu de Sobrànigues, que consisteix en un inventari d'un reconeixement de drets, especialment emfitèutics, per a evitar prescripcions, demostra a bastament el colossal patrimoni del Capítol catedralici a Sant Jordi Desvalls.

Els delmes que cobrava el bisbe, esmentats quan parlem de la família Biure, eren una altra cosa.

Aquestes propietats, aquestes



Carrer de l'Oli, del nucli de Sobrànigues.

grans extensions de terreny, amb els edificis adjunts, arribaven a poder del Capítol catedralici per dos camins diferents: per compra, o sigui, canviant propietats per diners, i per donació, que podia ser "inter vivos" —entre persones vivents, com, per exemple, el Capítol de Canonges per una banda i el propietari per l'altra— o bé mitjançant testament, com una deixa qualsevulla.

En realitat, la majoria d'aquestes donacions eren testamentàries i es feien, generalment, per la salvació de l'ànima del testador.

No sabem pas, amb seguretat, com adquirir el Capítol de Girona la propietat gairebé íntegra del veïnat de Sobrànigues. Els documents existents són avars en aquest sentit. Compra? Donació? Ens agradaria de saber com arribà al seu poder i també, és clar, com es dividí en temps posteriors.

NOTES HISTÒRIQUES DE SOBRÀNIGUES

16

38

Les restes arqueològiques trobades a l'entorn de Sobrànigues vénen a demostrar-nos, sense cap mena de dubte, l'existència d'un poblament antic a la zona. S'han descobert monedes romanes del temps d'August i més tardanes, ossos humans, lloses, ceràmica sigil·lada, colls d'àmfora, etc., materials, tots ells, que conviden a sospitar l'existència d'una vil·la romana en aquell indret.

No obstant això, abans dels romans ja sembla que el territori de Sobrànigues estigués habitat. Ho demostren, indiscutiblement, les peces de terrissa ibèrica que han sortit a la llum.



Camps de conreu que envolten el veïnat de Sobrànigues.

Tot indica la presència d'un camí romà a Sobrànigues. I no dubtem pas que hi fos. L'existència d'un poble o d'un veïnat, en una paraula, d'un nucli habitat, pressuposa un camí anterior i no a l'inrevés. Els pobles, tots els pobles, naixien al costat de les vies de comunicació, de manera que, a Sobrànigues, l'existència d'una via és segura.

D'on procedia aquesta via? De Sant Jordi, segurament, tot i que hi ha notícies d'un vell camí que prenia la direcció nord, vers Gaüses. Potser era, aquest darrer, el camí principal, del qual se'n derivava un branc —igualmente romà— que enllaçava Sobrànigues amb Sant Jordi.

I per la banda de migdia, cap a on es dirigia? A Flaça, evidentment, travessant el Ter i dividint-se en dues vies, una de les quals, per la Pera, portava al Baix Empordà, mentre que l'altra, seguint la vall del Ter per la banda dreta del riu, comunicava amb Girona, per Sant Joan de Mollet, Bordils, Celrà i el Pont Major.

Aquest camí creuava el Ter prop de Sobrànigues, a gual, segurament, per algun lloc no gaire apartat del passallís d'avui dia. Tenim entès que, en aquest tram, el camí es trobava assenyalat amb pedres dretes, desaparegudes en fer-se l'obra actual.

En 1071 s'esmenta Sobràrigues —*Subiraneges*— en l'execució d'un testament, i en 1176 Bernat de Sobiràrigues, que demana d'ésser enterrat a Santa Maria de Cervià, instituint-hi un aniversari.

En el llibre *Els pobles del Gironès*, l'autora transcriu un document de l'Arxiu de la Catedral, de Girona, del tenor següent: "A les kalendes d'abril de 1329 Geroni Joffre de Subiranigues confesa que per raho de son mas ara homo propi del mt. Ylle. Capítol de Gerona qual mas affrontaba a 1 ab lo mas o Hospici de dit Capítol, a 2 ab la casa del mas de serra, a 4 un Hortell de Bn. olivet, dient que feya y prestaba tots als decens (?) per St. Pere y St. Feliu mitja quartera de frument boy net. Ytem confesá tenir per dit capítol una pessa

de terra en lo Pla anomenat de Rodas que fou del mas Bonet affrontant a solixent en honor del mas de serra y a ponent en honor de Berenguer Jubert y de Arland Jouer..."

És a dir, que, en aquesta data —1329—, Sobràrigues o una bona part del seu territori, almenys, ja formava part de les possessions del Capítol de Canonges de la Catedral de Girona, i així continuarà durant un grapat de segles.

No hem pogut esbrinar com accediren a la propietat els canonges del Capítol gironí. Fou per una dotació del bisbe a la canònica? Fou per una compra del mayeix Capítol? Fou per un llegat testamentari o per una donació "inter vivos" d'un particular? Potser una investigació exhaustiva de la documentació recòndita que hi



*Portal de can Gironès,
del veïnat de
Sobràrigues.*

ha a l'Arxiu Capitular ens aclarirà algun dia la qüestió.

L'any 1492, una sentència dirimeix les disputes entre el Capítol de Girona i Joan de Biure, senyor de Sant Jordi Desvalls, sobre la jurisdicció civil i els límits de Sobràrigues. Guanyen els canonges. En 1778, el Capítol pledeja contra la Universitat de Sobràrigues i Gertrudis i Joaquim Viladevall —mare i fill—, de Sant Jordi Desvalls, sobre la possessió del veïnat. El plet no es resol fins al 1791, però les coses romanen igual. No hi ha altre senyor directe que el Capítol catedralici.

Soprèn una mica l'esment de la Universitat de Sobràrigues, o sigui, de l'Ajuntament. Això vol dir, senzillament, que Sobràrigues era una entitat local amb personalitat pròpia i absolutament independent, en aquest aspecte, de Sant Jordi Desvalls.



Sobràrigues vol dir "sobre les aigües". Aspecte de la davallada vers el riu.

ELS VEÏNATS: DIANA

17



Església de Sant Feliu de Diana.

40

Al veïnat de Diana, situat al nord-oest del terme municipal, s'hi accedeix per una pista perfectament transitable que arrenca de la carretera de Medinyà a l'Estartit, una mica més avall de la benzinera, si anem camí de Torroella de Montgrí, o sigui, de la Costa Brava.

L'agrupament de masies que forma el nucli del veïnat es troba situat al cim d'un pujolet, a la banda esquerra de la riera de Diana, dominant l'ampla vall del Ter, des de Sant Jordi fins a Colomers, i les boscuries de l'altra banda del riu, que s'enfilen per les suaus elevacions que envolten els pobles de Foixà i Sant Llorenç de les Arenes.

El topònim és, evidentment, evocador i s'han fet moltes conjectures sobre el seu origen. Ha sortit a la llum, com és natural, el nom de la deessa Diana, fins al punt que Xavier Casademunt i Arimany, referint-se a l'indret, ha escrit : "Ens resta un nom, Diana, terra de boscos, encara avui, i de caça en aquell temps, no seria aprofitat per grecs i romans, i no hi bastirien un temple a Àrtemis els primers i els segons li canviarien el nom per Diana?"

En l'estat actual de la qüestió, considerem digna de tenir en compte qualsevulla hipòtesi. És possible que la denominació del veïnat sigui una reminiscència de la deessa llatina de la caça, de la popular

Diana, però ens resistim a creure que el seu precedent fos un temple dedicat a la seva corresponent grega Àrtemis. Si bé és veritat que els grecs s'establiren a Empúries per a dedicar-se al comerç amb els indígenes, penetrant a l'interior del país per les valls dels rius Ter i Fluvià, la mentalitat grega, encaminada directament a l'intercanvi de productes i als negocis, o sigui, el que avui en diríem una personalitat mercantilista o consumista, no sembla pas que tingués temps per a pensar en aspectes de caràcter espiritual o religiós. No sabíem, fins avui, que s'hagués trobat, fora d'Empúries, cap resta de temple grec a les nostres comarques. Però les recents descobertes de

l'arqueòloga senyoreta Enriqueta Pons i Brun, en terres del mas Castellar, de Pontós, on ha tret a la llum una columna de marbre del Pentèlic, és a dir, portada de Grècia expressament —i sembla que n'hi ha més—, pot fer sospitar l'existència d'un temple grec a la zona, fent trontollar seriosament la nostra hipòtesi.

En canvi, sí que és versemblant el pas d'un antic camí, d'un "actus" o via romana secundària, per Diana. Es tractava d'un dels camins més indicats per a comunicar l'establiment d'Empúries amb Girona, tot passant per Viladamat, Garrigoles, les Olives i Colomers, fins a afegir-se, exactament als quatre camins, amb la carretera que provenia del Pirineu, o sigui, amb la primitiva Via Augusta.



Finestra cantonera de can Figueres, de Diana.

La capella del veïnat de Diana està dedicada al màrtir sant Feliu. L'edifici, petit i d'una sola nau, amb un campanaret d'esppanya que corona la façana, resulta de difícil datació, tot i que el considerem vell. La mancança de documentació no permet fer, ara com ara, afirmacions concretes en aquest aspecte.

Al Museu d'Art de Girona es guarda una peça utilitzada fins fa pocs anys com a ara de l'altar de la capella, que el catàleg descriu així: "Sembla un fragment de cancell d'altar, de pedra, amb relleu mutilat que pot datar-se com alto-medieval. Fou aprofitat per ara en l'altar de la capella de Sant Feliu de Diana. Donada la seva antiguitat, no és estrany que recordi l'estil visigòtic, i més si tenim en compte un relleu molt semblant que hi ha



Diana, i no Diane, és un dels veïnats que componen el municipi de Sant Jordi Desvalls.

al Museu d'Empúries, classificat com d'època visigòtica". Fa 96x52x7 centímetres i porta el número 1662.

La casa més característica del veïnat és l'anomenada can Figueres i també mas Veleta i el Convent. Posseeix una finestra cantonera renaixentista i una altra situada sobre la porta d'entrada de molt bona factura. Per l'estructura del portal adovellat, tot fa pensar que es tracta d'una construcció del segle XVI.

Sigui com vulgui, el veïnat de Diana, coronant el turó, proporciona al paisatge una sensació de vellúria i d'equilibri entre les masses arbòries de tramuntana i de ponent, per una banda, i la planúria fèrtil que s'inclina suaument vers el Ter, pels costats de llevant i de migdia.

ELS VEÏNATS: SANT MATEU

18



Capella de Sant Mateu.

42

Sant Mateu, també anomenat Sant Mateu de Diana, bé sigui per la proximitat o per ésser considerat un apèndix del barri darrerament esmentat, és el veïnat del municipi de Sant Jordi Desvalls situat més cap a tramuntana, afrontant pràcticament amb dos termes veïns: el de Vilopriu, mitjançant el seu agregat de Gaüses, d'una banda, i el de Colomers, per l'altra.

El mateix camí que ens ha portat fins a Diana s'allarga fins a Sant Mateu, situat també al bell cim d'un turonet, que gaudeix de magnífiques vistes tant pel costat d'orient com pel de mitgdia.

De tots els veïnats de Sant Jordi, Sant Mateu és el més allunyat, el més desert i el més tranquil. Ubicat al mig d'un territori vorejat per dues vies romanes, al nord per la primitiva Via Augusta, que davallava de Camallera cap als quatre camins per Vall-llobera i les Roques Pelades, i al sud per l'antic camí d'Empúries, que anava a confluïr amb el primer a la cruïlla tantes vegades dita, Sant Mateu restà aïllat com un oasi, reposant enmig de l'aldarull provocat pel trànsit constant d'aquestes vies de comunicació.

Encara avui, voltat de boscúries espesses, on abunden la çaça i, en el mesos

tardorals, els bolets, les seves fondalades humides i recloses proporcionen una sensació de bucolisme, més adient als temps medievals que no pas als nostres, reblerts de presses i de nervis. Entre els boscos de pins d'un verd obscur i la geometria dels conreus, que a la primavera fan ressaltar els diversos tons del color de la maragda, el veïnat de Sant Mateu se'ns presenta com l'antítesi del fenomen ciutadà d'avui dia, com un refugi on posar en ordre les idees i tranquil·litzar l'esperit.

Ningú no sap qui el batejà ni quan, el veïnat. Sant Mateu és un dels patrons del poble de

Sant Jordi i no creiem que sigui cap disbarat afirmar que aquest fou l'origen veritable del nom. O sigui, que el patró donà el nom al veïnat i que no fou pas el veïnat qui obligà la capital del terme a adoptar-lo com a patró.

Com a Diana i a Sobrànigues, també, a Sant Mateu, es dreça una capella, dedicada al sant, naturalment, però amb una particularitat no gaire corrent: és de propietat particular. En efecte, la capella del veïnat de Sant Mateu pertany des de temps immemorial a la família Thomàs, de Sant Jordi, que en té cura i la manté en un estat que dóna goig de veure. Aquesta possessió de la capella de Sant Mateu per una antiga nissaga de Sant Jordi, els Thomàs, pot atribuir-se a un d'aquests dos camins: primer, que la manessin construir ells mateixos i, per tant, que l'haguessin posseïda des de sempre, com una reminiscència dels costums medievals; o, segon, que l'adquirissin per compra, juntament amb els terrenys de la rodalia, en temps de la desamortització del segle passat, quan el govern decidí de vendre els béns de les cases religioses. Tot i no sabent com s'esdevingueren les coses, nosaltres ens decanem per la primera hipòtesi.

N'haviem parlat en moltes ocasions, de la capella de Sant Mateu, amb el senyor Lluís Maria Thomàs i Roger (e.p.r.), que fou alcalde de Sant Jordi fins al moment del seu traspàs, i la tenia com la nina dels seus ulls. Cal dir, en honor seu, i perquè és de justícia, que quan vam anar-hi amb el fotògraf, tant l'edifici com l'entorn es trobaven en un estat perfecte. En donem fe.

El temple, petit i humil, es troba en una clariana, voltat d'herbei i d'alzines. Té un absis rodó, és d'una sola nau, amb la porta a la banda de ponent, i el reforcen uns contraforts adossats als murs laterals per a evitar que s'esberli la volta. L'obra, en general, és de pedra basta, amb alguns carreus ben

tallats a les cantonades i a l'absis. Per les seves característiques, sembla tractar-se d'un edifici de final del segle XVI o de començament del XVII, com tants altres del país.

No n'hi ha cap, entre els masos de Sant Mateu, que es pugui destacar aquí per la seva arquitectura. Alguns són molt grans, altres menys, però en tots ells traspua un regust de vellúria que ens impulsa a estimar-los, molt més, com en el cas present, si han estat la llar dels nostres avantpassats.

Can Genís és una masia del veïnat de Sant Mateu.



LES TURBULENCIES DEL SEGLE XVIII

19

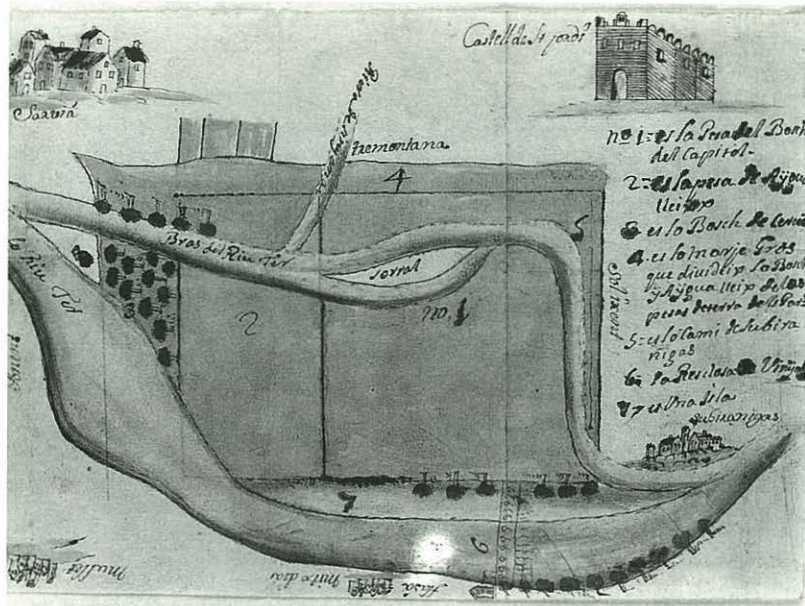
44

En 1642, el Capítol de la Catedral de Girona va rebre una oferta, a instància del fisc del batlle general de Catalunya, per a comprar la baronia i les jurisdiccions del castell, lloc i terme de Sant Jordi Desvalls, que havien estat possessió dels Biure fins ben poc temps enrere. El Capítol ja era senyor d'altres indrets d'aquella zona, com per exemple Sobrànigues, i va acceptar l'oferta. Per Sant Jordi, els canonges de Girona varen pagar 18.120 lliures, més altres 2.300 lliures a part.

Des d'aquell moment el senyor de Sant Jordi fou el Ferial de la Catedral de Girona, un cos administratiu que s'encarregava de l'organització i el

finançament de les misses. Els habitants del poble, que en els documents són anomenats sempre vassalls, varen sol·licitar al Ferial que els fossin mantinguts els privilegis que havien estat concedits pels Biure; el batlle de l'indret, un tal Pere, va demanar d'obtenir el dret de vara. Tot això va ser acceptat i aprovat pel Ferial, corporació que, periòdicament, designava el batlle i que, el 3 de novembre de 1642, va nomenar un jutge i un notari per tal que s'encarreguessin dels afers del lloc de Sant Jordi.

El govern del poble va continuar així fins passats uns cinquanta anys. Justament a la primeria del segle XVIII, Sant



El segle XVIII comença amb convulsions socials a Sant Jordi Desvalls.

Jordi va viure un fets destacables, que el convertiren en un dels principals maldecaps dels canonges. Era el mes de gener de 1702. Feia molt poc temps que s'havia produït una discussió violenta entre els habitants de Sant Jordi i el Ferial, a causa dels drets sobre els terrenys de la vora del Ter. Els ànims estaven encesos. Els habitants de Sant Jordi es varen congregar i decidiren, com a Universitat, de constituir i nomenar procuradors síndics a Marià Ros i a Pere Garriga, tots dos de Sant Jordi. S'emparaven en la legislació del batlle general de Catalunya. El sindicat els permetria la defensa dels

interessos comuns i fer oposició als decrets dels senyors.

El Ferial va declarar totalment il·legal la constitució de sindicat a Sant Jordi. Va al·legar que mai no s'havia atorgat llicència per part del batlle, i que els fets anaven contra la jurisdicció del Capítol. Era, deien, una llicència falsa que s'havien pres els de Sant Jordi, ja que no havia pas estat sol·licitada convenientment, ni concedida pel senyor ferialer. El jurat que ho havia decretat no tenia cap tipus de poder, i tampoc no hi entrava la jurisdicció del batlle general. Per totes aquestes raons, el Ferial va obrir un procés contra els habitants de Sant Jordi, i els considerats culpables van ser tancats a la presó.

Hom confiava que això servís per a calmar la situació, però va ocórrer tot al contrari. Al cap de pocs anys, en 1706, un grup de pagesos de Sant Jordi prengueren les armes i van recórrer el poble insultant el batlle. El ferialer en donava part, alarmat, al Capítol: el diumenge dia 10 de juliol havien calat foc al paller del batlle i varen cometre també altres violències. Els acusats varen ser excomunicats i declarats "incendiariis". El batlle, espantat, va sol·licitar la renúncia al dret de vara, però el Ferial no li ho va pas concedir. Un any

després, un grup d'homes del poble va atacar el castell, on es refugiava el batlle; el varen ferir i mataren un dels seus homes.

Eren temps turbulents. Hi havia guerra, l'anomenada de Successió, entre els partidaris de Felip d'Anjou i els de Carles d'Àustria, tots dos candidats a la corona d'Espanya. L'Empordà i els voltants de Girona eren indrets constantment ocupats i espoliats per les tropes. A Sant Jordi, a la riba del Ter, s'hi va instal·lar el duc de Noailles, amb el seu exèrcit, l'estiu de 1709. La tropa francesa robava els habitants de Sant Jordi, i els feia pagar contribucions.

Després que els francesos, derrotats, tornessin cap a França i per un temps l'indret quedés desocupat, van arribar els miquelets, els quals continuaren espoliant el poble "prou despotícament per las casas, embolicats de donas, vivint ab massa llibertat, dient: som blau de fam, vinga pa, vi y carn!". I quan tot s'acabà, amb el decret de Nova Planta l'intendent general de l'exèrcit i del Principat, el general Patiño, va exigir a tots els pobles i viles un "donatiu voluntari". Sant Jordi Desvalls, tantes vegades malmès, també hagué de pagar.

*Durant la Guerra de Successió,
l'exèrcit francès acampava en
el terme de Sant Jordi.*



EL REPARTIMENT

20



L'any 1744 tingué lloc el repartiment de les terres comunals de l'Arbreda.

46

Una de les fonts de riquesa del poble de Sant Jordi Desvalls és la seva Arbreda, una extensa plantació de pollancre que creixen a la riba del Ter.

Antigament, els pollancre eren plantats en terres comunals, del municipi, que eren explotades col·lectivament per la gent de Sant Jordi i generalment destinades a un ús directe. Llavors, l'Arbreda es va transformar en propietat privada, esmicolada en parcel·les d'extensió variable, segons el seu propietari i les seves possibilitats. Tot això va passar en el segle XVIII, amb el procés del repartiment.

El repartiment de comunals va ser una pràctica que es va començar a imposar arreu en el segle XVIII, fruit de la ideologia liberal d'aquell temps. Segons la teoria, el repartiment havia de ser fet partint de la premissa inicial de facilitar accés a la terra a tots aquells que en tenien poca. D'aquesta manera, els pobres en serien beneficiats.

Però la realitat va ser diferent, i va passar que s'atorgà més o menys quantitat de terra i de millor o pitjor qualitat segons el que cadascú pagava al Reial Cadastre. Així, a la llarga, les terres que havien estat propietat de tot el municipi varen quedar concentrades a

mans dels més poderosos. Tal i com deia Francesc Xavier Casademunt, "a qui més té, més li donen; el tros gros per al major contribuent".

El repartiment de comunals de Sant Jordi va ser un dels primers de Catalunya, ja que es va fer el sorteig davant de notari, en Gislè Martorell, de Girona, el dia 19 de juny de 1744, segons una concòrdia establerta en presència de l'esmentat notari uns mesos abans, concretament el 19 de gener d'aquell mateix any.

A Catalunya i a Espanya va ser majoritàriament a partir de la reial proposició de Carles III, de 26 de maig de 1770 i la seva addicional de 1771, que molts municipis varen distribuir a particulars les terres de les seves propietats comunals.

A Sant Jordi es varen repartir 600 vessanes d'arbreda, sobre les quals encara pesaven drets senyorials que venien d'antic. Del total, 400 vessanes eren del Capítol General de la Seu de Girona. Com a representants d'aquesta institució hi varen participar els canonges Joan Pons i Josep Quintanas.

Les altres 200 vessanes eren del domini directe del Reial Patrimoni i estaven sota la jurisdicció del senyor del castell, n'Antoni de Biure en aquells moments.

En Pere Carrer, de Sobrànigues, va copiar el document del repartiment de l'Arbreda, en 1892. I en la seva còpia hi fa un esment especial: "Habense escursat la cana desde que es feren los repartiments que fou lo any 1744 per si ve al cas de haberse de atermena alguna de las feixas que estan en los repartiments per donar la amplaria a las mateixas per ser exacta deura donarse un metro per cada cinch pams dels que



A qui pagava més contribució li corresponia més terreny.

47



se usaban quant se feren los repartiments. Es dir que cinch pams de cana de aquell temps feian un metro just del que actualment se usa".

A Sant Jordi es va procedir al sorteig entre "tots los habitants que posseian casa en lo sobredit lloch de Sant Jordi Desvalls" d'un total de 154 vessanes de feixes de bosc, 122 vessanes de feixes noves, 133 vessanes de feixes "bergamá", 133 vessanes de "feixes remolins o saulicar" i 66 vessanes de "feixes novaries".

Passallis sobre el Ter.

EL MANUSCRIT DE MOSSÈN ANTONI PERICH

21

48

El lector ja coneix, amb tota seguretat, les generalitats de la famosa Guerra del Francès: els esdeveniments del 2 de maig de 1808 a Madrid, els setges de Girona i de Saragossa, la batalla de Bailén, etc... Fou una guerra entre França i Espanya, més ben dit, entre França i els espanyols, ja que les nostres personalitats més representatives, els reis i els infants, romangueren al país veí, internats, durant tota la contesa.

Ara bé, el que acabem de dir pertany al que se'n diu la gran història, la que s'escriu i s'ensenya en escoles, instituts i universitats. Però n'hi ha una altra, d'història; la petita història dels pobles i de les persones, tan interessant, o potser més, que

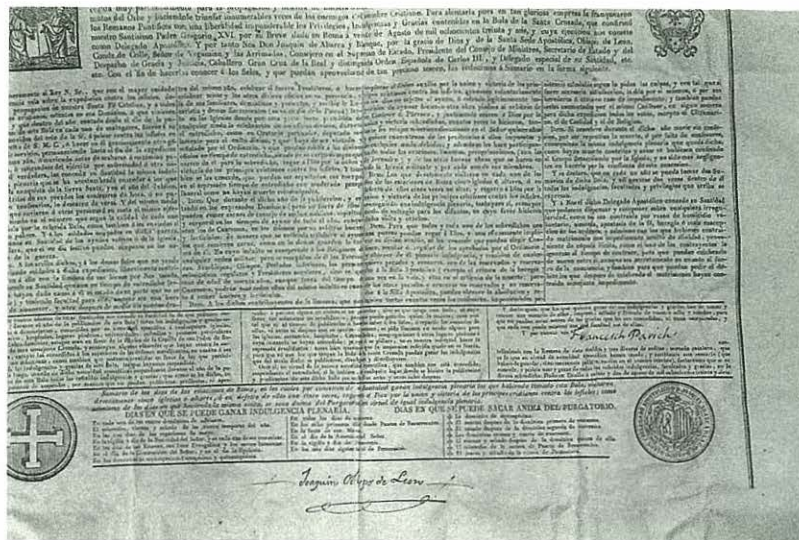
l'altra, puix que reflecteix les vivències de gent humil i planera, representant de la majoria del país.

Tot i que aquesta mena d'història és més aviat escassa, Sant Jordi Desvalls té la sort de posseir-la i se'n pot enorgullir.

Així és, en efecte, per quant és en el "Boletín de la Real Academia de Buenas Letras de Barcelona, enero a marzo de 1911" i en els números 47 i 48 de l'any 1912, on trobem publicat per capítols un escrit original de mossèn Antoni Perich i Viader, fill del poble, intítulat "Narració de los sis anys y quatre mesos que los francesos han estat en Catalunya, contant de los primers de febrer de 1808, fins als

primers de juny de 1814". La publicació del manuscrit es deu a l'historiador de Begur senyor Josep Pella i Forgas, autor de la tan coneguda *Historia del Ampurdán*, que fa una presentació i explicació. Diu que s'ha trobat el text a l'arxiu de la família Barceló, de Sant Jordi, localitzat i cedit per a coneixement general pel propietari de la pairalia, aleshores el senyor Narcís Barceló i Terrats, un home, pel que es veu, interessat a projectar la figura de l'autor i el nom de Sant Jordi Desvalls, el seu poble.

El text original romangué en



Bulla de la Santa Croada, corresponent a la família Perich, de Sant Jordi.

poder de la família Barceló fins a l'any 1936, data en la qual tot el fons documental de la pairalia fou traslladat a la casa rectoral, però en portar el gruix de la documentació antiga des de l'arxiu parroquial de Sant Jordi, segons estava ordenat, fins a l'Arxiu Diocesà de Girona, sembla que també hi portaren el manuscrit de què parlem, a més d'alguns pergamins de la família Barceló. S'ha intentat, diverses vegades, retrobar els documents de la casa Barceló, sense que fins ara s'hagi obtingut l'èxit desitjat.

L'autor de l'escrit, mossèn Antoni Perich i Viader, era fill de Sant Jordi i concretament de can Viader, avui can Barceló. Degué estudiar la carrera de capellà al

seminari de Girona i fou vicari de Roses entre els anys 1803 i 1808. Suposem que era un patriota aferrissat, tota vegada que, no podent suportar la presència dels francesos a la plaça forta empordanesa, va tornar a la casa pairal, habitada per la seva mare, mestressa del mas, i per la seva germana, arribant-hi, segons ens diu ell mateix, l'11 de desembre de l'any 1808.

Mossèn Antoni és un capellà senzill, desitjós d'il·lustrar-se, gran llegidor i estudiós, que, a més de l'estudi susdit, va escriure també una "Relació de les antiguitats i modernitats tan espirituals com temporals de la vila de Roses fins l'any 1808", obra que fóra bo de localitzar,

sobretot per les informacions que sobre la ciutat antiga de Roses podria proporcionar als arqueòlegs actuals.

El reverend, refugiat, i potser amagat, a Sant Jordi, es dedica a narrar els fets que s'esdevenen durant aquells anys dissortats. És un testimoni de primera mà que té una gran importància per a la història dels nostres pobles. Parla de la guerra vista des d'un poblet —Sant Jordi—, en la seva part íntima i domèstica, amb les angúnies i treballs de la gent rural, i mostra el sentir del poble de pagès en aquelles hores.

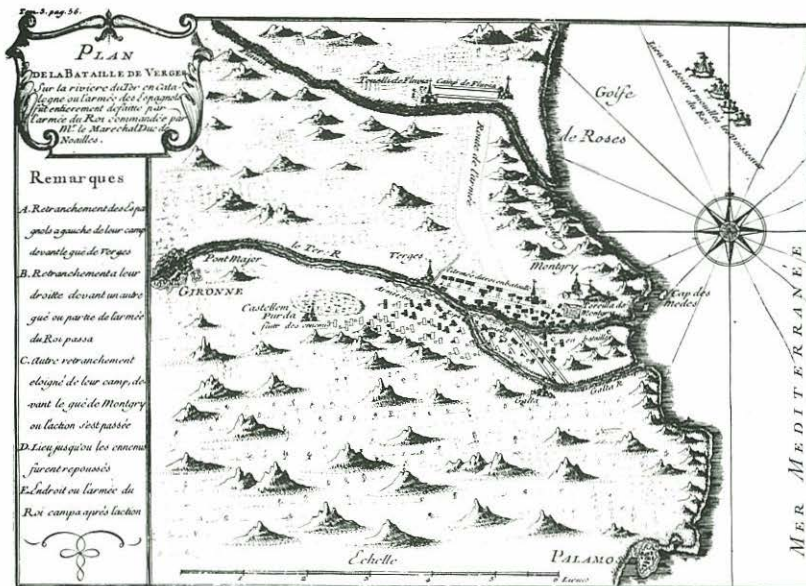
El text íntegre de l'escrit, impossible de reproduir aquí per la seva extensió, el trobaran els interessats a la revista local *Paraules al vent*, número 54, any XI, 1987. No podem menys que recomanar-los la seva lectura, tenint en compte que de la Guerra del Francès en tenim narracions molt diverses, a tenor de la classe social de l'escriptor. No és el mateix la visió limitada i puntual, feta des de Sant Jordi —una visió de petita volada, que diria Josep Pla—, que un article curull de ditirambes i de fals patriotisme, escrit en un despatx de Madrid.

Mossèn Anton i Perich va passar gran part de la Guerra del Francès a la casa pairal de la nissaga, actualment can Barceló.



LA GUERRA DEL FRANCÈS

22



Plànol de la batalla de Verges, que suposà un pas més en la dominació francesa del territori del Baix Ter.

50

El mes de febrer de 1808, els exèrcits francesos de Napoleó varen ocupar el Principat de Catalunya. L'emperador havia pactat amb Godoy la conquesta i el repartiment de Portugal, però el primer i veritable resultat va ser l'annexió d'Espanya a l'Imperi Francès. A les terres de l'Empordà i del Gironès la ocupació es va viure intensament, i tots els pobles en varen patir les conseqüències. Sant Jordi és a prop de Girona i de Figueres, i situat en un indret estratègic, concorregut per les tropes franceses i per les espanyoles.

El primer setge de Girona va

tenir lloc el juliol de 1808, i pel novembre els francesos ja havien pres la ciutadella de Roses. A la primavera de desembre, un destacament de francesos, comandat pel general Pino, va instal·lar-se a Sant Jordi. Ocuparen cases grans que havien estat abandonades pels seus atemorits habitants. A can Perich, se n'hi varen aposentar cinc, que ho remenaren tot, es van beure el vi del celler i es quedaren cinc dies.

Els habitants de Sant Jordi havien de suportar els abusos que cometia la soldadesca, tant és que fos espanyola com francesa. Els exigien diners, menjar i allotjament, i no s'hi

podien negar. També hagueren de suportar l'estada al poble d'un batalló de miquelets, els "miquelets d'en Rovira". Eren grups de voluntaris, allistats quasi com a mercenaris, que aplegaven sovint rodamons, vividors i gent no gaire honrada. De Sant Jordi van endur-se els carros que havien deixat els francesos, i la gent del poble es queixà que el seu comportament havia estat, fins i tot, pitjor que el dels invasors, els quals, deien, no havien pas fet tant "d'alborot".

Per la seva banda, els organismes legals del govern també feien constants

exigències; la Junta de Girona va demanar al poble, per a l'any 1809, el pagament de 920 lliures pel cadastre, 60 lliures per l'emprèstit i 420 lliures com a aportació de la gent. A més a més, els homes de Sant Jordi havien de formar companyia junt amb els de Jafre, Colomers, Vilopriu i Garrigoles. L'Ajuntament va al·legar que Sant Jordi havia patit molt amb l'estada dels francesos, que havien matat bestiar, cremat cases, vessat vi i robat robes i altres béns. Per això, la Junta va rebaixar el pagament, que es quedà en un total de 425 lliures. En aquell moment, l'Ajuntament era constituït per l'Esteve Piferrer, batlle; en Joaquim Thomàs, regidor primer; en Francesc Casademont, regidor segon; l'Aleix Amat, síndic procurador,

i en Miquel Colomer, síndic personer.

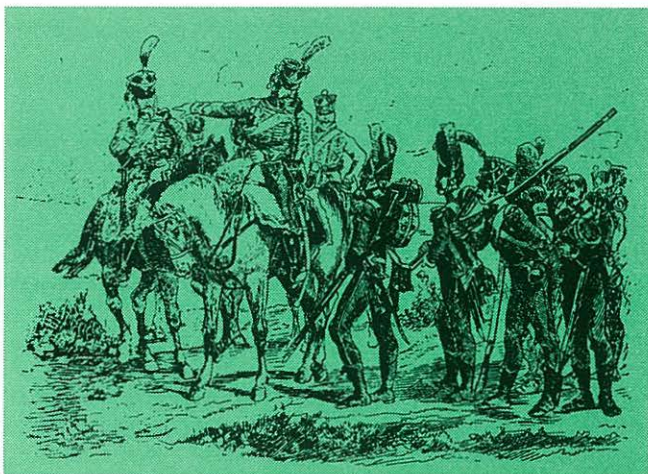
Pel maig de 1809 arribaren a Sant Jordi sis-cents soldats alemanys, que s'hi varen quedar més de dues setmanes i que exigiren als habitants 1.200 lliures de pa diàries i 400 bótes de vi.

Mentrestant, francesos i espanyols s'anaven fent la guerra. Pel novembre de 1810, a les vores del riu hi havia acampats quasi dos-cents soldats francesos, i el general Salmó estava instal·lat a can Viladevall. Les Juntes de Girona publicaven bans que ordenaven resar pel triomf de les tropes espanyoles, i el rector Bofill va dir el rosari i va cantar lletanies, el mes de maig, amb aquesta finalitat.

Tot plegat portava molts maldecaps a la gent de Sant Jordi, que patia també l'escassetat generalitzada arreu del país. Pel maig de 1810, el blat anava molt car, a 55 pessetes la quartera, i n'hi havia molt poc, perquè el mes d'abril anterior havia pedregat i s'havia perdut gran part de la collita, a part que, amb la guerra, molts camps no s'havien pas sembrat. Era molta la gent que demanava caritat, i a can Peric varen donar pa a 300 pobres, aquella primavera.

Pel març de 1814, els francesos abandonaren Girona i es va instaurar el govern espanyol. Però les penúries dels habitants de Sant Jordi no s'havien pas acabat. El comissari de guerra espanyol de Banyoles va exigir al poble, el dia 13, dos-cents parells d'espardenyes, cent parells de sabates i dues quarteres de blat diàries per al manteniment de les seves tropes.

Per l'abril, a Sant Jordi es va fer pública la constitució espanyola i el poble va elegir per a batlle en Piferrer, pagès; en Ribas per a regidor primer; en Romaguera per a regidor segon, i en Fayet per a síndic, tots els quals juraren els càrrecs el dia 28 d'abril de 1814.



El mes de desembre de 1808, els francesos ocuparen algunes cases de Sant Jordi.

CONTE DE L'ANY 1839

23



Un escamot de carlins de la Guerra dels Set Anys.

52

"D e anomenarse la roca den Maseras mes aball de cal Barquer procedeix que en 29 de maig de 1839 lo somaten organitzat dels habitants de Vilopriu y las Olivas, hi varen percever a Jaume Maseras de Verges, que acompanyat del fideuher de dit lloc, y del Socarrat de Garriguella tenian pres a Verdaguer de Valldeviá, el fideuher y el socarrat veyent que eran perseguits per al somaten se tiraren a laigua del ter dexant anar aigua aball las mantas y en el acto solament quedá pres Maseras, y lo portaren pres al costat de Subiranegas al cual fou fusillat amarrat a una soca de roure a la closa que es actualment den

Grau a la tarde de dit dia.

Cuant al mati se tenia pres á Maseras socarrat surti de laigua y eveyent que los somatens ja eran tots a la Closa abocats ab Maseras volgue sortir de laigua per esmunirse, pero se va equivocar, que mentres atravesaba uns albres den Font de San Llorens los centinellas del somaten que encara vigilaven lo serrat immediat a dits abres li pagaren tiros ferintlo gravament, y al veurer que ab la ferida patia tan demaná á nels somatens de favor que lo acabesin de matar y li cumpliren el gust y lo enterraren al mateix puesto en que murí.

Lo fideuher es escapá de una manera que comparegué despullat a nal mas nou que te Piferrer de San Llorens, sobre el bosc de vals que sen diu. De esta manera fou rescatat el pres Verdaguer".

El conte apareix en el manuscrit de Pere Carrer, datat del mes d'abril de 1857. Es tracta de la còpia de la "tarifa dels comuns y terme de Subiranegas", feta en base a una valoració del segle XVIII (Repartiment de comuns).

Tenim la plena convicció que l'episodi anterior fa referència a una topada entre els sometents de Vilopriu i les Olives, d'una

banda, i una partida de carlins alt-empordanesos, de l'altra, que tingué lloc a la darrera de la primera guerra civil dinàstica del segle passat, o sigui, de la Guerra dels Set Anys, que tingué lloc entre 1833 i 1840. Pel que es dedueix, la causa fou el segrestament d'en Verdaguer, de Valldevià, segurament per haver-se negat a pagar la contribució que li havien imposat els carlins.

Els recaptadors d'impostos carlins no estaven pas per bromes i sempre viatjaven acompanyats d'un escamot disposat a aplicar solucions radicals en cas d'una negativa. En l'àrea geogràfica dins la qual es troba Sant Jordi Desvalls, els dos caps de la força carlista dedicada a fer afluir la bossa als propietaris d'aquells verals eren Marcel·lí Gonfaus, conegut per "Marsal", fill de Prats de Lluçanès, i Ramon Vicens, "Felip", natural de Sant Llorenç de la Muga. Ambdós eren coneguts pels seus mètodes violents i expeditius per a resoldre els problemes que se'ls posaven al davant.

El que no sabem, ara com ara, és si Jaume Maseras, de Verges, el fideuer de la mateixa vila, i en Socarrat, de Garriguella, formaven part de l'escamot de "Marsal" i "Felip", i obeint les seves ordres havien segrestat en Verdaguer, de

Valldevià, però tot fa suposar que les coses havien anat per aquest camí. Evidentment, l'afer no els sortí com ells i llurs caps desitjaven. El sometent se'ls enfrontà i els representants de l'ordre assoliren la victòria. Dos dels tres carlins se'n van fer la pell, l'altre es va escapar com pogué, deixant-se portar pel corrent del Ter, i en Verdaguer de Valldevià pogué tornar tranquil·lament a casa, sa i estalvi.

El conte, com tants d'altres del mateix gènere, degué produir un fort impacte entre la gent de Sant Jordi Desvalls, tota vegada que, gairebé vint anys després de l'esdeveniment,

encara algú el té present i l'escriu per a conservar-ne la memòria.

Opinem que es tracta dels anys de la Primera Guerra Carlina (1833-1840) i no de la Segona (1846-1849), també coneguda per la Guerra dels Matiners, perquè gairebé totes les accions bèl·liques d'aquesta darrera que acabem d'esmentar es produïren a la comarca de la Selva, pels voltants d'Amer, i no tenim cap notícia de combats a la conca del baix Ter, en general, ni a Sant Jordi Desvalls en particular.

El riu Ter, prop del qual es desenvoluparen els fets de l'any 1839.



CARLINS A SANT JORDI

24

54

En temps de la darrera carlinada, en la dècada dels setanta del segle passat, a semblança de gairebé tots els pobles de les comarques gironines, les partides que defensaven el règim absolutista també van fer acte de presència a Sant Jordi Desvalls.

La guerra dinàstica havia començat exactament el 21 d'abril de 1872 i a mitjan maig el general Savalls havia entrat a Catalunya, procedent de França, uns diuen que per les Illes, prop del Portús, i altres per Costoja i Pincaró, més cap a ponent. Sigui com vulgui, el lloc per on passà la ratlla no té pas gaire importància. El cas és —i això sí que en té— que Savalls

havia estat vist a la Parada, una masia al costat del camí d'Albanyà a Lliurona, acompanyat d'un grup dels seus partidaris, en la data assenyalada.

Francesc Savalls i Massot —el general Savalls— era fill de la Pera, poble de la comarca del Baix Empordà, entre Flaçà i Corçà, i comptava ja cinquanta-cinc anys per aquelles calendes. Tenia darrera seu una llarga història, ja que havia estat soldat i oficial en la Guerra dels Set Anys (1833-1840), trabucaire (1841-1842), comandant en la Guerra dels Matiners (1848-1849), soldat del duc de Mòdena i membre de l'exèrcit pontifici (1854-1870) abans de

participar en la Tercera (i última) Guerra Carlina com a coronel, primer, com a brigadier o general de brigada, després, i com a mariscal de camp, posteriorment. Sens dubte, Francesc Savalls ha estat el militar carlí més conegut i famós de les comarques de Girona. Nascut en el si d'una família benestant, de pagesos acomodats, havia desaparegut de Girona, on estudiava, l'any 1835, per a acompanyar el seu pare, que era coronel de l'exèrcit carlí. Aquí començà la carrera de les armes, que en quaranta anys d'activitat li va permetre d'assolir els càrrecs més alts de la milícia.



Els carlins van amenaçar la mestressa de can Viladevall, obligant-la a pagar un tribut.

Doncs bé, el dia 20 de maig, exactament, vuit dies després de la seva entrada a Catalunya, Savalls ja havia posat el peu a Sant Jordi Desvalls, mentre recorria l'Empordà cercant adeptes per a la seva causa i recaptant fons. Arribava acompanyat de dos subordinats seus, els capitosts Costa i Bonet, amb les respectives partides de carlins. Una vegada ocupat el poble de Sant Jordi Desvalls, mentre la majoria dels carlins es retirava a descansar, un grup d'una trentena, a les ordres de Costa, es desplaçà vers la casa del propietari i jutge, aleshores, de Sant Jordi, senyor Viladevall. Però l'amo de la casa no es trobava al seu domicili en aquells moments, raó per la qual els carlistes van exigir a la seva dona 500 duros, amenaçant-la amb endur-se-la presonera i qui sap quantes malvestats més. Espantada, la senyora Viladevall, per les amenaces d'aquells homes, els lliurà els 500 duros que demanaven, sense que la cosa tingués més conseqüències.

Però no s'acabaren aquí els problemes per als habitants de Sant Jordi Desvalls. Mentre un grup carlí era a can Viladevall, un altre va anar en persecució de l'alcalde —no es diu enlloc el nom de la màxima autoritat local—, exigint-li el lliurament immediat de 150 duros, després d'amenaçar-lo amb l'execució

instantània. Naturalment, l'alcalde, amb el pànic al cos a causa de les violentes paraules dels seus segrestadors, va fer efectiva la quantitat exigida.

Aquest era el mètode habitual dels carlins per a fer front a les enormes despeses que la guerra imposava. Van utilitzar aquest sistema a tot arreu, amb excel·lents resultats.

L'endemà, o sigui, el dia 21 de maig de 1872, els carlins, encapçalats per Savalls, Costa i Bonet, van sortir de Sant Jordi Desvalls amb destí desconegut. Ja n'havien tret el que volien.

Ara, un altre poble seria la víctima de la seva cobdícia.

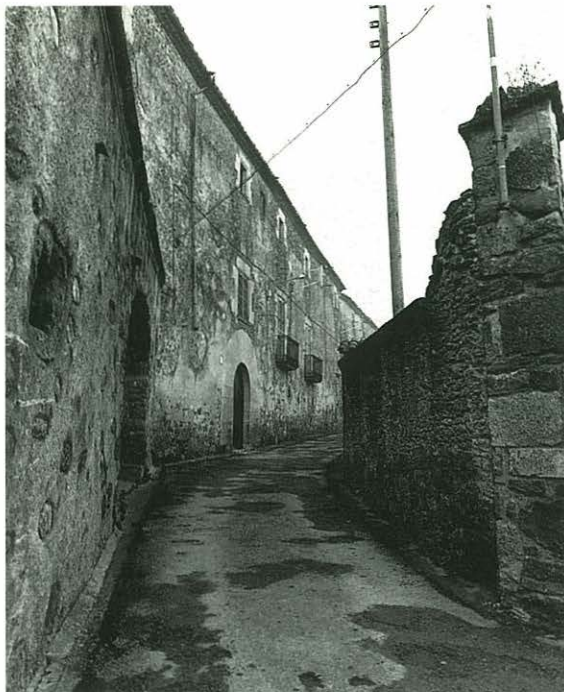
Són molt poques les notícies posteriors relacionades amb els carlins i Sant Jordi. El poble, per la seva situació, era un lloc de pas i no un objectiu en si mateix, en el sentit de ser ocupat i conservat costés el que costés. Sembla que els carlins hi acudiren alguna altra vegada amb la intenció de recaptar impostos o contribucions, però no ens ha arribat cap informació sobre esdeveniments bèl·lics que tinguessin Sant Jordi Desvalls com a protagonista.

Francesc Savalls i Massot, fill de la Pera, general carlí, va estar a Sant Jordi el mes de maig de 1872.



EL SENYOR JOSEP THOMÀS I SALA

25



Can Thomàs, al carrer de Colomers, de Sant Jordi Desvalls, casa pairal del senyor Josep Thomàs i Sala.

56

El senyor Josep Thomàs i Sala, hereu i propietari de can Thomàs de Sant Jordi Desvalls, nissaga que es remunta documentalment fins al segle XIII, fou una personalitat política molt considerable durant el segle XIX, tant a la ciutat de Girona com a les seves comarques.

Nascut a Sant Jordi, va ser diputat provincial quatre vegades, repartides de la forma següent: 1840-1844, pel districte electoral de Santa Coloma de Farners; 1847-1852, pel de Girona; i 1854-1856 i 1868-1869, altra vegada per Santa Coloma de Farners. Per les èpoques que ocupà càrrecs públics, 1840-1844 (regència

d'Espartero), 1854-1856 (bienni liberal) i 1868-1869 (Revolució de Setembre, o sigui, *la Gloriosa*), no es pot pas dubtar del tarannà liberal del senyor Thomàs i Sala, sens dubte un aferrissat defensor de la Constitució de l'any 1837, de la reina Isabel II i de la regència del general Baldomero Espartero, almenys en els primers temps de la seva vida política, ja que la darrera Diputació provincial de la qual formà part, fruit de la Revolució de Setembre de 1868, que havia aconseguit destronar la reina Isabel II, es declarava republicana des de tots els punts de vista, fita aquesta que finalment s'assolí en 1873 amb la Primera República, que, tot s'ha de dir, no tingué pas un

saldo gaire positiu. Però el senyor Thomàs i Sala ja n'era fora.

Serà un fet anecdòtic, però real, el que ens donarà idea de la categoria humana del senyor Josep Thomàs i Sala i de la seva forma d'actuar i de viure el càrrec que ocupava a la Diputació. Ens explicarem.

Un dia de l'any 1841, l'intendent de la província de Girona, és a dir, el delegat d'Hisenda d'aquell temps, demanà a la Diputació si podia ocupar durant uns mesos unes dependències de la planta baixa —prop del claustre—, de l'edifici que la corporació posseïa a la Pujada de Sant Martí, sense utilitzar-les, tota

vegada que a la seu de la Intendència, situada a la plaça de Sant Josep, a l'antic convent dels carmelites descalços, on avui hi ha l'Arxiu Històric de Girona, s'hi produïen humitats que calia eliminar.

La Diputació atorgà el permís corresponent, de manera que la Intendència s'hi traslladà d'immediat. No obstant, un dia, mentre el senyor Thomàs i Sala entrava al palau provincial, observà que a la planta baixa, precisament al lloc ocupat per la Intendència, s'hi efectuaven obres de les quals ell no en tenia cap notícia. Preguntà per les modificacions que es realitzaven i davant les reticències dels funcionaris que treballaven allà es va veure obligat a dir que l'edifici era una propietat de la Diputació i que no es podien executar obres sense la seva aquiescència.

A l'intendent degué pujar-li la mosca al nas i protestà davant del governador civil, que tenia les oficines i l'habitatge al mateix edifici, d'aïtal manera que aquesta autoritat, anomenada aleshores cap polític, aprofità l'ocasió de presidir un ple de la Diputació, de la qual era per llei president nat, per a interpel·lar al senyor Thomàs i Sala, preguntant-li amb quins drets havia intentat deturar les obres que es feien a la Intendència provisional.

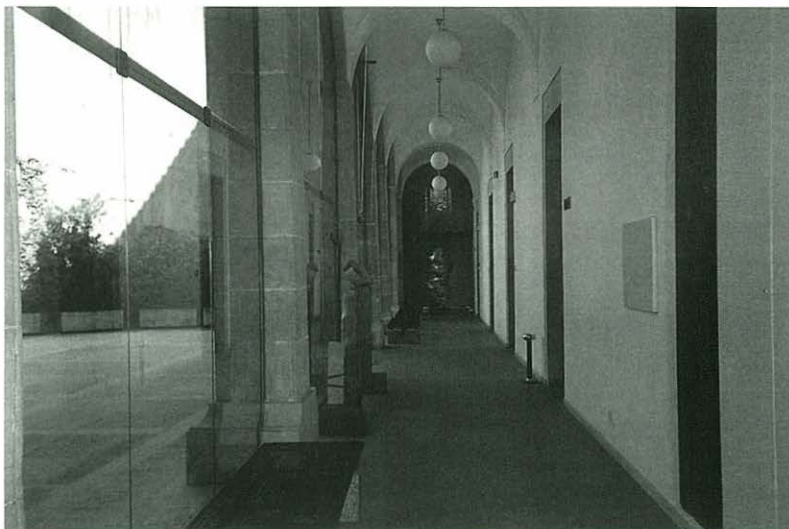
És de suposar que el cap polític i l'intendent pertanyien al mateix partit i que el primer, considerant-se el representant del poder central a Girona, no podia permetre que un gironí, per més diputat que fos, s'oposés als seus designis.

Però el senyor Thomàs i Sala, que ja es temia la maltempsada, s'alçà del seu seient i traient-se uns papers de la butxaca els exhibí i contestà al cap polític que els seus drets constaven en aquella escriptura, signada pel notari de Girona Ramon Viñas, en la qual es feia constar que la Diputació era l'única propietària de l'edifici, en altres temps convent dels carmelites calçats. El diputat de Sant Jordi era tot

un caràcter i sembla que, quan tenia raó —i papers justificatius— no el feia callar ni el propi cap polític.

Hem examinat detingudament els protocols del notari gironí Ramon Viñas i no hem pogut trobar l'escriptura de referència. Però no hi ha pas ni el més petit dubte que qüestioní l'existència del document. El senyor Josep Thomàs i Sala, de Sant Jordi Desvalls, l'exhibí i, a més, és consignat en l'acta.

El senyor Josep Thomàs i Sala va ser diputat provincial de Girona. Claustre de l'antic convent dels carmelites calçats, avui Palau de la Diputació, objecte de la intervenció del diputat de Sant Jordi.



UNA ECONOMIA AGRÀRIA

26

58

Sant Jordi Desvalls és un poble que sempre ha viscut del camp, dels conreus i dels ramats. Si alguna cosa podria definir el poble, ja des de l'antiguitat, és precisament aquest seu caràcter agrícola. En els primers documents que en parlen, Sant Jordi Desvalls surt esmentat per qüestions relacionades amb la terra i el seu conreu.

El clima del poble és, com a tota la comarca, el propi de les regions mediterrànies. Ja en el segle XII a la zona es conreaven farratges, blat, fruiters (perers, pomers, magraners...) i productes d'horta. També hi havia, ja en aquell temps, vinyes i oliveres. La unitat d'explotació solia ser



La majoria de les cases de Sant Jordi conserven encara l'aire camperol que caracteritza el poble.

el mas, de tipus familiar, amb una casa habitada per una família que menava la terra i n'extreia el producte. La producció d'oli era força important, ja que en 1126 al poble hi havia un trull que devia servir per a tots els indrets dels voltants. El trull és un instrument de certa complexitat tècnica, cosa que requeria un esforç constructiu considerable, i, lògicament, la garantia que hi

hauria prou producció d'olivera per a fer-lo servir.

La terra era dels senyors, dels comtes, de l'Església o dels hospitalers, i la treballaven pagesos arrendataris, alguns aloers i, en ocasions, serfs adscrits a la terra o pagesos de remença.

Fins ben entrat el segle XX, Sant Jordi era un lloc

eminentment agrícola, on quasi tothom feia de pagès, tot i que hi havia també indústria manufacturera, serradores i una certa activitat de caire comercial. Quasi totes les cases es feien l'oli i el vi destinat al seu propi consum. Però la plaga de la fil·loxera i la glaçada de 1956 varen afectar molt les vinyes i les oliveres, que pràcticament varen desaparèixer com a conreu de gran extensió. Llavors, amb el creixement industrial es va produir una forta emigració cap a les zones urbanes. La gent va anar deixant la terra i això va ajudar a fer perdre molta importància, a Sant Jordi, a una activitat que li havia estat pròpia, i molt arrelada, des del seu naixement com a nucli de població.

De fet, com arreu de la comarca, es va produir sobretot una reducció del nombre d'explotacions i de parcel·les, de manera que les explotacions que quedaren van passar a tenir molta més superfície. La terra seguia essent-hi, i el que va disminuir fou la gent que la tenia com a mitjà de subsistència. Es vengueren moltes terres, i es crearen grans superfícies que, en l'actualitat, encara es treballen, amb sistemes mecanitzats i moderns. Allà pels anys seixanta es va obrir un canal que porta aigua

del Ter cap als camps de conreu, la qual cosa va fer que augmentessin els regadius: blat de moro, gira-sol, userda, fruiters, hortalisses, etc. En fer-se el canal es va crear la Comunitat de Regants, que agrupa els pagesos de Sant Jordi Desvalls, Medinyà, Cervià de Ter, Colomers, Sant Julià i Jafre. Des de la Comunitat es reqlamenta l'ús de l'aigua del Ter. El canal el va construir el Ministeri d'Agricultura, a tall de compensació als pagesos de la zona per haver-los privat de bona part del cabal de l'aigua de Ter, quan es va fer la derivació des del pantà de Sau per a proveir de més aigua la ciutat de Barcelona.



Actualment, a Sant Jordi poques famílies es dediquen al conreu i explotació de la terra, i les que ho fan produeixen, sobretot, farratges amb els quals alimenten el seu nombrós bestiar. Al poble hi ha només set cases dedicades a fer de pagès: can Xixeta, cal Rei, can Barceló, can Batlle, el mas Masó, el mas Thomàs i el mas del Xato.

Hi ha una llegenda relacionada amb l'agricultura i els masos de Sant Jordi. Es tracta de l'origen de can Bricocs. Diu la llegenda que el qui va construir el mas va arribar, fa molt temps, de terres llunyanes. A Sant Jordi no coneixien els abricocs, i aquell nouvingut en portava; els va plantar i va introduir un nou arbre fruiter al poble. Des de llavors, el mas va ser conegut amb el nom de "can Bricocs". I, com que era una fruita delicada, fins i tot en va sortir una dita: "Miram i nom tochs, qan me fet de abraçochs". La frase va ser gravada a la pedra de la llinda de la casa, avui can Carreras, i ha servit per a designar les coses i la gent tan delicades que, només de tocar-les, corren perill de trencar-se.

En el segle XI ja s'esmenta l'existència d'un trull a Sant Jordi.

EL TER, EL PAS DELS CARROS I LA BARCA

27

60

El riu Ter marca el límit meridional del terme de Sant Jordi Desvalls; a la ribera dreta hi queda Flaçà, i a l'esquerra comença ja el municipi de Sant Jordi. A la vora del riu hi creix la plantació de pollancre, l'Arbreda, que ocupa unes 170 hectàrees i que és un element important en l'economia del poble. El Ter és, per al poble, una gran riquesa i la base de la irrigació dels camps, doncs en ell hi té origen el canal que rega les plantacions. Però el Ter també ha provocat problemes a les zones d'arbrades i horts de Sant Jordi, en els moments de les seves grans crescudes. Ja es té notícia d'una forta inundació el dia 22 d'octubre de 1678, i una altra en 1862. Després, vingueren les riuades de 1913, 1920, 1940, 1962 i 1982.



Durant molts anys, l'única manera de creuar el Ter era utilitzant la barca.

El Ter ha estat present en la vida diària de moltes generacions d'habitants de Sant Jordi. No fa pas gaires anys, la gent encara anava els diumenges a pescar a la resclosa d'en Vinyals, construïda en el segle passat, i fer-hi la berenada amb el peix agafat aquell mateix dia. També es pescaven anguiles i carpes a les gorgues del Cranco, al Cinyana.

El poble queda limitat pel riu, i el contacte amb Flaçà sempre ha estat molt difícil. El riu és un obstacle, perquè Sant Jordi no disposa d'un pont que permeti salvar-lo, per la qual cosa, si hom vol fer el pas per terra, cal anar-lo a travessar al Pont Major, a Girona, i això queda molt lluny.

Aquest problema ha fet que la lògica popular hi aportés solucions. D'una banda, es va instaurar el sistema d'utilitzar grans barques per a passar el riu. De l'altra, es va creuar el riu amb carretes o cavalls, en el lloc

anomenat, precisament "Pas dels Carros".

Les barques eren de propietat particular i s'empraven públicament mitjançant el pagament d'un import que donava dret a ser transportat, amb mercaderies i paquets o sense, d'una riba a l'altra. Actualment el costum s'ha perdut, però no fa pas gaire que encara funcionava la "Barca d'en Vinyals", que sortia de cal Barquer de Flaçà. Una altra de les barques famoses era la del mas Masó de Sobrànigues, de la qual en parla un antic pergami de l'arxiu patrimonial de can Barceló, que duu data del 10 d'octubre de 1525: "Sàpiga tothom que jo, Margarida, esposa vídua d'Antoni Ginestera, àlies "Masó", del veïnats de Sobrànigues (...) mestressa i propietària de la barca que vulgarment és anomenada de Sant Jordi, amb la qual es travessa el riu per un pas situat entre la dita parròquia de Sant Jordi i la parròquia de Flaçà (...)

cedeixo a vos, Bartomeu Ginesta, teixidor de draps de llana, de Flaçà, i als vostres i a qui vos volgheu, en perpetuitat, tot el dret que jo tinc i que em pertany en el pas del dit riu Ter, és a dir, d'una riba a l'altra, pel pas anomenat vulgarment lo pas de Sant Jordi, que és entre la

dita parròquia de Sant Jordi i la dita parròquia de Flaçà (...)

El "Pas dels Carros" era sovint un problema per al municipi. Aquest "pas" és el que els diferents ajuntaments del poble han intentat, infructuosament, convertir en pont. Pel juny de

1933, per exemple, es va sol·licitar al Ministeri d'Obres Públiques que, aprofitant l'avinentsa de la construcció de la carretera de l'Estartit a Medinyà, es fes una prolongació que inclogués un pont sobre el Ter, de Sant Jordi a Flaçà, petició que no va pas ser escoltada.

Procés per a aconseguir el pont sobre el Ter

1933: el Pla addicional de Carreteres de l'Estat inclou la construcció d'un pont entre Flaçà i Sant Jordi Desvalls.

1946: el Pla addicional de Camins Locals de l'Estat reitera la previsió del pont sobre el Ter entre Flaçà i Sant Jordi Desvalls.

1952: l'Ajuntament acorda fer gestions entre els propietaris afectats perquè no posin impediments a la construcció del pont sobre el Ter.

1954: l'Alcalde de Sant Jordi informa que en la darrera visita, el ministre d'Obres Públiques havia dit que el cost del pont era a càrrec de l'Estat.

1956: l'Ajuntament sol·licita a la "Jefatura Provincial de Obras Públicas" el projecte de l'obra del pont. No obté resultat.

1967: els municipis afectats aproven la "Memoria solicitando la construcció de un puente sobre el río Ter entre Flaçà i Sant Jordi Desvalls" a la Diputació, sense resultats.



El passallís sobre el riu Ter s'inaugurà l'any 1985.

1968: l'Ajuntament de Sant Jordi sol·licita al ministre d'Obres Públiques la redacció del projecte del pont sobre el Ter.

1981: els Ajuntaments de Sant Jordi, Flaçà, Bordils, Foixà i la Pera demanen a la Diputació que solucioni el problema del pas del riu. No s'obté resposta positiva. També s'adrecen a la Confederació Hidrogràfica del Pirineu Oriental i a la Comissaria d'Aigües. Cap resultat.

1982: l'Ajuntament s'adreça al Govern Civil. Cap resposta positiva.

Prodegest S.A. eleva un informe sobre el cost de redacció d'un projecte.

1983: el senador Francesc Ferrer i Gironès, requerit pels ajuntaments, sol·licita la construcció del pont a la Direcció General de Carreteres de la Generalitat.

1985: s'inaugura un passallís sobre el Ter, entre Sant Jordi Desvalls i Flaçà. És d'ús exclusiu per a vehicles.

(Dades de l'arxiu d'El Punt, Girona)

MÚSICA I MÚSICS

28

62

Al poble de Sant Jordi hi viu una família que compta amb una llarga tradició musical; a can Panot el so dels violins i d'altres instruments hi ressona des de molts anys enrere. Al començament del segle XIX ja hi havia músics a can Panot, però el primer dels quals el seu descendent en parla amb coneixement és l'avi, en Joan Costa i Duran, que va néixer a Sant Jordi a la darrera del segle passat. En Joan Costa tocava la trompeta i el violí, i tenia una bona preparació musical. Malauradament, una malaltia el va deixar cec i va estroncar aviat la seva afecció. Però ja tenia a punt un successor, el seu fill, en Joan Costa i



Al fons del carrer, la casa de can Panot, l'lar dels Costa, la nissaga de músics de Sant Jordi Desvallés.

Barbosa, que era músic d'orquestra. Tocava amb molta freqüència en les sarsueles que es representaven al Teatre Municipal de Girona. D'en Joan Costa en varen aprendre les primeres notes i les primeres lliçons de solfeig els seus dos fills, en Joaquim i en Narcís. El primer és músic i poeta, i viu a Sant Jordi, a la casa de can Costa, on hi guarda els records de la família.

En Narcís Costa i Horts va ser un gran músic. Lluís Brugués considera que fou una de les

figures més interessants que ha donat la ciutat de Girona en aquest segle. I és que, malgrat haver nascut i crescut a Sant Jordi, en Narcís es va formar professionalment a Girona, ciutat on, des de molt jove, va anar a lliçó d'harmonia. Els seus primers mestres varen ser en Josep Baró i en Josep Cantó.

Narcís Costa s'havia iniciat en la carrera musical com a instrumentista de tible dins les formacions de cobla, i de clarinet i violí a les d'orquestra.

Va tenir una prolifera trajectòria musical.

Inicialment va formar part de les cobles "Grau", de Bordils, i "L'Art Gironí", de Girona, i en 1929 es va incorporar a la Principal de Cassà, de Cassà de la Selva. Pocs anys més tard, i a la mateixa vila, va ser director de l'orfeó "La Tenora", que en el seu més gran moment va arribar a comptar amb cent vint-i-set cantaires i quatre-cents socis protectors.

Durant la Guerra Civil espanyola, Narcís Costa va ser director de l'Orquestra d'Espectacles Públics de Girona, que actuava sovint oferint concerts gratuïts. Quan varen començar els problemes, amb les mobilitzacions dels músics, l'orquestra es va desfer i va desaparèixer. La guerra va portar Narcís Costa a l'exili a Mèxic, país on es va establir l'any 1939. Allà va desenvolupar encara més el seu talent musical. Des de 1939 fins al 1951 va ser director del cor mixt que duia per nom "Orfeó Català".

El moment més brillant de tota la seva carrera musical el va assolir a la ciutat d'Acapulco,

*Audició de sardanes
a la plaça de
Sant Jordi Desvallés.*

amb el muntatge i preparació de l'obra per a cor i orquestra "El pessebre", del gran músic català Pau Casals i del poeta Joan Alavedra. Narcís Costa en va dirigir tots els assaigs fins a una setmana abans de l'arribada del mestre Pau Casals a la ciutat, que fou qui, evidentment, va dirigir-ne l'estrena. Narcís Costa era amic personal de Pau Casals, el qual molt sovint li va atorgar plena confiança.

El músic de Sant Jordi va tornar de l'exili l'any 1982 i es va instal·lar a la ciutat de Girona, on va morir el 30 de novembre de 1990.

Va deixar una important obra simfònica que encara roman inèdita a Catalunya. A més d'un "Quartet per a corda", de la "Simfonia en re", de la "Sonata en mi menor" i de diversos "lieders", Narcís Costa és l'autor de bellíssimes sardanes de gran qualitat, entre elles "La plaça dels Lledoners", que es va estrenar a Girona, al Teatre Municipal, el 1983. Altres sardanes del mestre Costa són "La cançó del país", "Quan l'amor creix", "Rosa", "Endoliment", "Record perenne" i encara una peça segurament feta en honor al poble que el va veure néixer, "Sant Jordi de les Valls".



LA SEGONA REPÚBLICA

29

64

La problemàtica interna, arreu de l'Estat espanyol, va propiciar la victòria dels partits d'esquerra i dels republicans en les eleccions municipals, fet que va trasbalsar la realitat política del país en la seva totalitat. El dia 14 d'abril de 1931 començava una nova etapa històrica amb la proclamació de la Segona República presidida per Alcalá Zamora. A Catalunya, aquell mateix dia, el president de la Generalitat, Francesc Macià, va proclamar la República Catalana.

A Sant Jordi Desvalls, el dia 21 d'abril els consellers municipals es varen reunir en sessió plenària i els nous representants del poble varen jurar els seus càrrecs; l'alcalde era en Joan

Julià i Cerezo; en Narcís Brengaret el tinent d'alcalde; en Lluís Thomàs i Gaiter el regidor síndic, i en Joan Ministeral el regidor primer. El regidor segon era en Pere Jofre; el tercer, en Josep Duran; el quart, en Josep Batlle, i el cinquè, en Narcís Barceló.

Plegats varen jurar "adherir-se amb entusiasme al nou règim constituït, acatant-lo ab tot respecte i carinyo, cooperant lleialment pera que sigui un fet la consolidació definitiva del règim republicà". Aquesta va ser la primera acta municipal que es va escriure en català.

Aviat, arreu del país es va procedir a l'elaboració d'un cos jurídic que regís el nou sistema

governamental, i es va posar a votació dels ciutadans el primer Estatut de Catalunya.

A Sant Jordi es va instal·lar una taula electoral al carrer del Clos de la Garriga, el dia 2 d'agost de 1931. Els veïns de Sant Jordi aprovaren per unanimitat l'Estatut, amb un total de 214 vots afirmatius i ni un de negatiu. Els electors, segons les llistes del cens electoral, eren 240. Al poble, doncs, el nou règim català, que "havia partit del dret que té Catalunya a l'autodeterminació i de la restauració de la unitat catalana", hi va tenir una acceptació plena.



Diada del Primer de Maig de 1934. Una colla de Sant Jordi Desvalls.

Al cap d'un any just, el dia 14 d'abril de 1932, l'Ajuntament de Sant Jordi Desvalls considerà oportú de celebrar l'aniversari de la proclamació de la República, i va obsequiar els nens i nenes en edat escolar amb un "lunch" que se celebrà, precisament, a la plaça de la República, al barri de Sobrànigues, a dos quarts de quatre de la tarda.

Fou durant el govern de l'Ajuntament republicà que a Sant Jordi s'inauguraren les noves escoles, a l'entrada del poble; va ser el dia 24 d'abril de 1934. I també en aquell temps es varen canviar els noms d'alguns carrers per altres que els membres del Centre Català Republicà consideraven més adients, fet que ja es comenta en un altre capítol.

En plena època republicana va

Francesc Macià, primer president de la Generalitat de Catalunya republicana, té dedicat un carrer a Sant Jordi Desvalls.

esclatar una sublevació, arreu de l'Estat espanyol, el dia 6 d'octubre de 1934. Els anomenats "Fets d'Octubre" provocaren canvis en les estructures dels governs municipals, i els partits d'esquerra varen convocar una vaga general que, ben aviat, va ser sufocada per les tropes militars. A Catalunya s'abolí l'Estatut i va haver-hi una forta repressió. A Sant Jordi Desvalls, el dia 27 d'octubre l'Ajuntament va ser destituït pel comandant de la Guàrdia Civil de Cervià de Ter, en José Viñas. Va ser nomenat alcalde gestor municipal en Lluís Thomàs i Galter. El mes de febrer de 1936, el president de la Generalitat de Catalunya va



L'Ajuntament de la República

Alcalde:	<i>Joan Julià i Cerezo</i>
Tinent d'alcalde:	<i>Narcís Brengaret</i>
Regidor síndic:	<i>Lluís Thomàs i Galter</i>
Regidor primer:	<i>Joan Ministral</i>
Regidor segon:	<i>Pere Jofre</i>
Regidor tercer:	<i>Josep Duran</i>
Regidor quart:	<i>Josep Batlle</i>
Regidor cinquè:	<i>Narcís Barceló</i>

65



Assistents a la diada del Primer de Maig. Any 1934.

decretar la reposició en els seus càrrecs dels consellers que havien estat destituïts per l'autoritat militar, arreu de Catalunya, aquell 27 d'octubre de 1934. A Sant Jordi varen tornar a l'alcaldia els antics membres del consistori municipal. Tornava a ser alcalde, i ho seria fins a la Guerra Civil, en Joan Julià i Cerezo.

L'EDUCACIÓ DELS INFANTS

30

66

La instrucció dels nens i nenes de Sant Jordi és una qüestió de la qual el poble en tenia cura des de temps ben antics. Del segle XVI tenim aquesta notícia: en 1598, en Pere Illa, clergue, de Sant Joan les Fonts, va rebre una llicència del bisbe per a fer-hi escola, i uns quants anys més tard, la mateixa llicència la rebia el prevere de Colomers, en Fèlix Andreu. En aquell temps, l'escola era només per als nens, i les nenes no rebien instrucció. Estaven destinades a altres afers... A l'escola, els vailets hi aprenien gramàtica, història i aritmètica i, ja més grans, llatí.

Al començament del segle XX, a Sant Jordi acudien a escola, com ara, els nens i nenes dels veïnats



*El mestre
Gumersind Piquer
i els seus alumnes.*

i de moltes poblacions veïnes. Hi havia dues escoles públiques i dues de privades, i l'ensenyament es feia per separat: hi havia l'escola dels nens i l'escola de les nenes. A aquestes les instruïen les germanes terciàries dominiques, que eren cinc, i que ocupaven una casa del mig del poble, a tocar l'església. Allà, les noies hi aprenien la gramàtica i a fer la costura.

Els nens anaven a escola al pis superior de la casa que avui és la farmàcia. El senyor Gumersind Piquer ensenyava conforme a les normes estrictes dels vells mestres de poble. Per a l'hivern, quan feia un fred tan intens que glaçava les cames, les mans i el nas dels petits escolars i era inexistent qualsevol sistema de calefacció en aquella vella escola, el senyor Piquer va inventar-se

una manera de combatre'l: primer de tot manava als alumnes que escombressin bé l'aula, perquè no s'aixequés pols. Després, posats tots en fila, els feia saltar, mentre anaven repetint les síl·labes: "b i a, BA; b i e, BE; b i i, BI; b i o, BO; b i u, BU". Quan arribaven a la darrera síl·laba, els nens ja tenien les galtes rosades i els cossets més calents. La sensació de fred havia desaparegut, almenys per una estona.

En temps de la Segona República es varen construir les noves escoles públiques de Sant Jordi, un edifici que encara té en l'actualitat la mateixa funció. Foren una de les escoles "model" on s'aplicaren les noves tècniques, més modernes, en la construcció i en la concepció de l'espai. Es varen fer amb una

subvenció de 20.000 pessetes de la Generalitat, però l'Ajuntament n'hi va haver de posar 25.000 més i encara hagué de demanar un préstec, perquè el cost total va ser de 85.000 pessetes.

El nou edifici, situat a la sortida del poble, a tocar la carretera, es va aixecar en el terreny anomenat "les Basses", que era propietat del senyor Alfons de Foixà i al qual l'Ajuntament va comprar tres vessanes pel preu de 3.000 pessetes.

El va construir un mestre d'obres de Torroella de Montgrí, el senyor Conrad Lloveras, que obtingué el treball de construcció en la subhasta pública que efectuà l'Ajuntament el dia 9 de febrer de 1933. En Conrad Lloveras va fer una oferta de 65.000 pessetes. Les obres s'iniciaren al cap de trenta dies.

Invitació de la inauguració de les noves escoles de Sant Jordi Desvalls.

PROGRAMA

A les 4 de la tarda.

SOLEMNE INAUGURACIÓ DE LES ESCOLES.

A les 4 i mitja.

REPART D'UN SUCULENT BERENAR ALS NENS. A continuació seran obsequiades les Autoritats amb un vi d'honor a l'edifici de les Escoles.

Acte seguit AUDICIÓ DE SARDANES en el camp escolar, durant les quals es permetrà l'entrada als nous locals.

Sant Jordi Desvalls, Abril de 1934

Just un any després, coincidint amb la diada de la festa major de Sant Jordi, el 24 d'abril de 1934, les escoles ja estaven acabades i a punt per a acollir mestres i alumnes. L'Ajuntament va fer una recepció especial amb motiu de la inauguració, que comptà amb la presència del president de la Generalitat de Catalunya, Lluís Companys; la del conseller de Cultura de la Generalitat, la del

president del Parlament i altres personalitats molt destacades.

Els nens i nenes de Sant Jordi Desvalls foren convidats a un suculent berenar, segons deia la invitació. A continuació es va fer un vi d'honor per a obsequiar les autoritats, i després, una audició de sardanes en el camp escolar, durant la qual tothom qui va voler pogué visitar els nous locals, o sigui, les aules per a nens, les aules per a nenes i una cosa molt innovadora en aquell temps: una guarderia.

Actualment, a les escoles de Sant Jordi es cursa tot el primer cicle d'ensenyament, i hi acudeixen nens i nenes del poble i també, com ha estat sempre, dels veïnats de Diana, Sobrànigues i Sant Mateu.

L'edifici de les escoles de Sant Jordi es va inaugurar l'any 1934.



EN FRANCESC XAVIER CASADEMUNT

31

68

La gent de Sant Jordi Desvalls recorda amb tendresa, amb amicitat, amb agraïment i amb respecte aquest home que va ser mestre al poble en els anys seixanta i que era un pedagog destacat i un català convençut.

En Francesc Xavier Casademunt era fill de Figueres, ciutat on va néixer el 29 de desembre de 1897. El seu pare feia de llauner i la seva mare era modista. Visqué a Figueres fins que va tenir cinc anys, quan els seus pares es traslladaren a Girona, el 1902. Va estudiar dos anys a l'institut de la ciutat, passà la revàlida i estudià per mestre a la Normal de Girona, creada el 1914. En 1915 va treballar



En Francesc Xavier Casademunt, mestre de Sant Jordi.

d'auxiliar a l'escola Annexa a la Normal. Quan va acabar la carrera començà a treballar de mestre a Blanes. Era un home d'idees avançades, que va canviar el sistema d'ensenyament fent desaparèixer els punters i aportant un mètode molt més modern i proper als nens. Més endavant va ser mestre de Tossa de Mar i de Guardiola, i en 1930 anà a exercir el magisteri a Ripoll, per un període de dos anys.

En 1932, F. Xavier Casademunt va ser elegit diputat al Parlament de

Catalunya per la circumscripció de Girona. Al Parlament, i segons paraules del mateix Heribert Barrera, va desenvolupar una tasca molt important en les comissions d'Economia, de Justícia i de Cultura. El conseller de Cultura, Carles Pi i Sunyer, li va confiar la Direcció General d'Ensenyament, i a les acaballes de la Guerra Civil el varen nomenar comissari per als Refugiats a Catalunya, càrrec que desenvolupà amb molta destresa i molta humanitat. Acabada la guerra, s'hagué d'exiliar a França i a Mèxic, i no va poder tornar a

Catalunya fins als anys seixanta. Fou llavors que el varen destinar al poble de Sant Jordi Desvalls, on, tal i com s'havia proposat, aconseguí de "conduir els infants per bon camí" amb les seves ensenyances plenes de llibertat i de profunda sabiduria.

En Francesc Xavier Casademunt tenia clares unes prioritats que considerava necessàries per al bon desenvolupament de la societat. Deia que "la màxima necessitat, la primera entre totes les necessitats del poble espanyol, és l'escola (...). El problema espanyol no es pot resoldre sense una escola única que, sota un control rigorós i únic de l'Estat o de la Generalitat, ens forgi el ciutadà conscient del demà esplendorós de la nostra República".

Tot i els seus alts postulats, era ben conscient que hi havia carències materials que no permetien que les coses anessin pel bon camí. Denunciava, per exemple, la manca de llibres en català a les escoles, i entenia la importància de la història per a la realitat del país: "Hem de refer la nostra història, cal que examinem curosament els fets dels nostres passats si no volem caure en un nacionalisme foll (...).

Catalunya ha de mirar des dels cims del Pirineu i per sobre les aigües de l'Ebre, ha de sortir al formós balcó mediterrani i no tancar-se en el seu clos. Catalunya ha de ser expansiva, i no retreta."

El mestre va deixar una forta empremta a Sant Jordi Desvalls, on hi perdura el seu record i el de les seves ensenyances. El poble l'estima, i el dia 30 de juny de 1985 li va retre homenatge, en un acte emotiu al qual assistí l'ex-president del Parlament de

Catalunya, Heribert Barrera, i quasi tots els seus antics alumnes, que el recordaven com aquell home "clar, elegant, modest, subtil i fort". En Francesc Xavier Casademunt va tornar a recordar aquell dia allò que de veritat el definia i que, segons ell, era el que havia volgut ésser tota la seva vida: "un mestre de minyons". Aquest mestre és present en la història de Sant Jordi, el poble que, segons ell mateix digué, massa vegades ha estat ignorat només perquè és petit.

El senyor Francesc Xavier Casademunt amb els seus alumnes. l'any 1966.



LA GUERRA CIVIL ESPANYOLA

32

70

El mes de juliol de 1936 començava una etapa sagnant de la història d'Espanya i de Catalunya. Amb l'alçament de Franco s'inicià una guerra que dugué el país al desastre i a la desolació, i van caldre molts anys per a que s'esdevingués la recuperació.

A Sant Jordi Desvall, la guerra portà més o menys el mateix que a tots els pobles petits de Catalunya: malestar, patiments, mancances, a vegades odis i conflictes, por i misèria.

Ben aviat sorgiren arreu els comitès antifeixistes, que es feren càrrec de l'administració i direcció, en general, dels poders locals. A



Los Nacionales

MINISTERIO DE PROPAGANDA

Així es veien els nacionals des del camp republicà.

Sant Jordi, el comitè hi va actuar durant mig any. Es va dissoldre d'acord amb l'ordre de la Generalitat, decretada per a tots els comitès del país, el dia 9 d'octubre de 1936. Els membres del comitè varen lliurar públicament, a l'Ajuntament, els béns que tenien en existència en aquell moment, que eren els següents: 18.998 pessetes i 95 cèntims en metàl·lic; 8.895 quilos de blat, que estava en dipòsit a can Viladevall, i 990

quilos de morenc que es trobaren dipositats a can Thomàs. També hi havia 5 accions preferents de la Companyia Telefònica d'Espanya, que tenien un valor nominal de 500 pessetes cadascuna. Els membres del comitè dissolt, en Joan Julià, en Jordi Bayés, en Joan Joher, en Joan Mas, en Conrat Amat, en Joan Bisba i en Josep Costa, demanaren al nou govern municipal que continués la tasca que ells

havien emprès, i que s'ocupés d'acabar les obres dels camins, de cobrar les multes de guerra, de portar bé el control dels alls i de mantenir la requisició de motos i ràdios fins que hagués acabat la guerra.

El mes de març, l'Ajuntament republicà va decidir que calia donar treball als jornalers. Per això acordà que les cases de pagès n'havien de contractar. Caldria, també, carbonar els boscos. Com que al poble hi havia fam i carències, es va prendre la decisió de barrejar un 15% de farina d'arròs a la farina de blat, de manera que així es produiria més pa, la distribució del qual es faria en un local neutral. Hi tenien accés per a vendre els tres flequers del poble.

Durant la guerra, l'església s'utilitzà com a local de la cooperativa. A dins del temple es venia pa, carn, peix i, fins i tot, en un dels altars laterals es va arribar a instal·lar una mena d'escorxador. Encara avui dia hom hi pot veure una anella de ferro a la paret, que servia per a subjectar els vedells. Els camions que descarregaven el gènere, productes de

racionament, no tenien prou espai a l'esplanada de la porta de l'església. La solució va ser tirar a terra la paret que tancava la finca de can Barceló, que quedava just al davant, i permetre que els camions entressin a l'eixida i descarreguessin des d'allà.

"Per a contribuir a la formació intel·lectual de la població", un grup de veïns del poble va sol·licitar a l'Ajuntament la creació d'una Biblioteca Municipal. El fet curiós és que la Biblioteca s'havia de fornir dels llibres que hi havia a les biblioteques privades de can Thomàs, can Barceló i can Viladevall, expropiades pel mateix Ajuntament.

Al poble hi varen arribar refugiats que deixaven enrere la guerra. Sant Jordi era lloc de pas en el camí cap a la frontera. El dia 28 de gener de 1937, per exemple, entraren quaranta-dos refugiats, majoritàriament dones, vells i nens, que venien del poble cordovès d'Alcaracejos i que foren instal·lats a can Thomàs, que havia estat expropiada.

Durant el conflicte civil, el nom del poble va ser canviat perquè representava "un sentit de religiositat impropri del moment revolucionari que vivim", segons criteri dels qui en aquell moment governaven. Per això, durant un temps, Sant Jordi va ser només Desvalls.

*Refugiats republicans
al Portús, en la
retirada dels anys
1938 i 1939.*



EL FRANQUISME

33

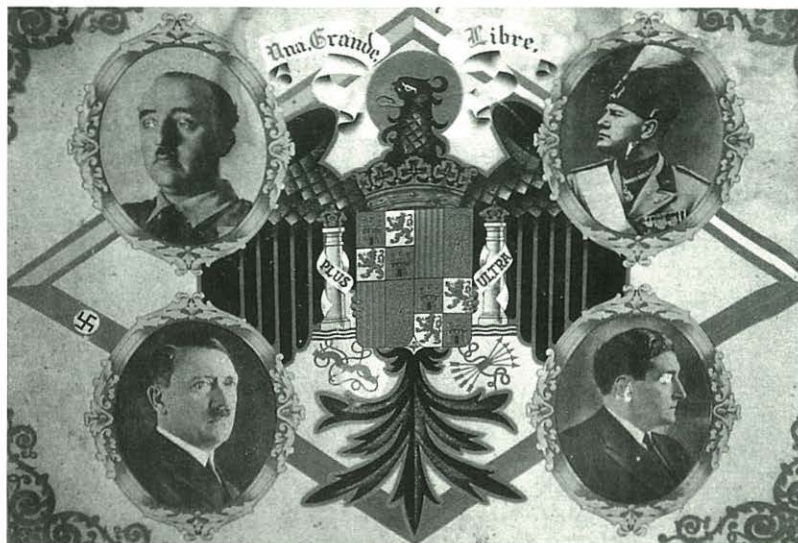
72

A mitjan mes de febrer de 1939, les tropes del general Franco varen “alliberar” Catalunya, foragitant-ne els contingents que encara hi quedaven de l'exèrcit republicà. Durant la reculada, a Sant Jordi Desvalls hi va haver molt de moviment; era un lloc proper a Girona, no pas gaire allunyat de la frontera, i pel poble passaren refugiats i soldats que anaven cap a França. A l'estació, que s'havia mantingut activa durant la guerra, varen quedar aturats vagons d'un tren carregat de queviures, gra, robes, que alguns dels habitants aprofitaren. Els soldats republicans feren volar el pont de Sobrànigues; les cases del veïnat encara mostren les

esquerdes provocades per l'explosió de la dinamita. Quan tot va passar, al poble quedava encara un alè de guerra, que no era provocat per bombes, trets o sorolls; era un silenci absolut, aclaparant, que un veí del poble ha definit com “el silenci que se sent”.

Començava un nou període, però el denominador comú no havia pas canviat gaire: encara persistia la por, la misèria i el malestar arreu.

El govern franquista va imposar la seva nova ideologia, la dels conceptes de “Patria, Dios, Honor, Tradición, etc”. I la va fer aplicar a tots els llocs, grans i petits, de Catalunya. Al poble de Sant Jordi també es va fundar



Dirigents de règims autoritaris europeus contemporanis del franquisme. El quadre es conserva a l'Ajuntament de Sant Jordi.

una “Jefatura Local” de la Falange Española Tradicionalista y de las Juntas de Ofensiva Nacional Sindicalista, que ja des dels primers temps, en 1939, comptava amb dinou membres, veïns del poble. En 1960 l'agrupació era encara força activa, i el “Jefe Local del Movimiento” va fer arribar a Girona la llista dels afiliats, que en aquells moments eren una vintena. De fet, en una població de 756 habitants no era pas un nombre gaire elevat, però l'acció del partit representatiu del sistema es feia notar a Sant

Jordi. El mes de maig de 1958, el seu cap local va ser convidat al "III Cursillo para alcaldes y jefes locales", i en la carta d'invitació no hi mancava una recomanació: "Te recuerdo la obligatoriedad de asistencia al cursillo, así como la de vestir camisa azul en todos los actos que figuran en el programa".

Organitzat per la Falange i la seva "Jefatura Local", en 1962 va tenir lloc a Sant Jordi un curset formatiu que estigué molt d'acord amb el caràcter del poble, eminentment camperol. El nom del curset era "Cursillo rural de formación" i es va fer al local de l'antic cinema Ideal. Les sessions del curset tenien títols ben representatius d'aquells temps de "formación del espíritu nacional": "Familia y Escuela", "Conceptos sobre higiene rural", o "La agricultura en la encíclica Mater et Magistra".

La gent de Sant Jordi Desvalls va ser també objecte de la depuració que va portar-se a terme des del nou govern. Així, en 1955 es va rebre l'ordre del Ministerio de Educación Nacional de presentar un informe sobre la conducta política, social i religiosa d'en Pere Estrach i Frigola, pel que fa al temps que havia estat mestre del poble. La "Jefatura Local de F.E.T y de la J.O.N.S." va respondre que, fetes les investigacions pertinents sobre

l'esmentat mestre nacional, es va veure que abans de la guerra "de Liberación" la seva conducta política, social i religiosa havia estat bona. Que "durante el Movimiento parece que los rojos procuraron atraérselo para poder contar con su colaboración por tratarse de persona instruída, estando en la creencia de que con ello se evitaron desmanes y extralimitaciones, principalmente de carácter grave e irreparable". El senyor Estrach no va patir represàlies.

Durant els darrers anys de franquisme, a Sant Jordi hi va haver el que F. Xavier Casademunt anomenà un "reviscolament, com si el poble es deixondís d'un somni pesat".



Es va reformar i arranjar el cementiri municipal, es va portar l'electricitat a Diana i a Sant Mateu, es féu la reforma de l'enllumenat públic, s'instal·là el nou servei d'aigua, es varen condicionar i pavimentar els carrers i se n'obrí un de nou, que enllaçava les escoles amb l'interior del nucli urbà.

El dia 20 de novembre de 1975, l'alcalde president de l'Ajuntament, en Josep Masó i Costa, va publicar un ban en el qual expressava els sentiments de dolor pel decés de Francisco Franco Bahamonde i convidava tots els habitants a participar en els actes religiosos que es celebrarien amb motiu d'aquell traspàs. Començava un temps nou.

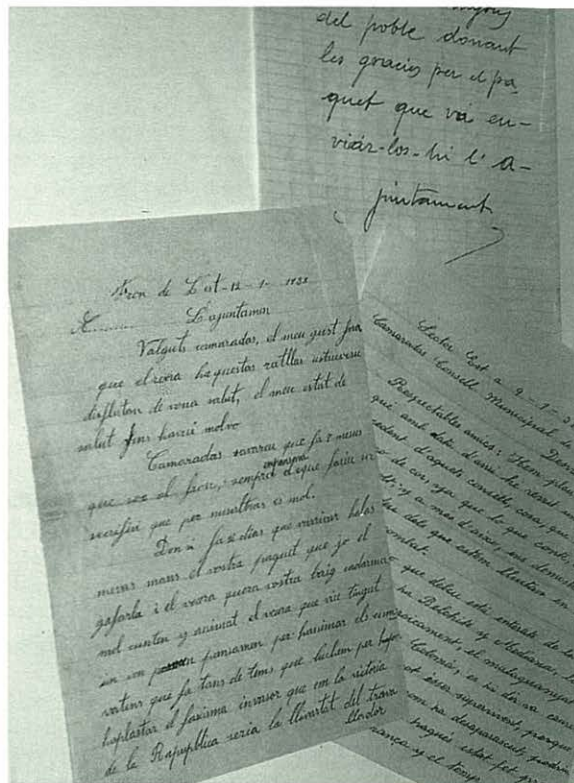
*Carnet de
membre de "FET
y de las JONS".*

LES CARTES DELS SOLDATS

La Guerra Civil espanyola va ocasionar als habitants de Sant Jordi problemes de tot tipus. Com arreu, patiren la situació d'instabilitat, carència, por i malestar. Però la línia de combat, la guerra veritable, quedava lluny de la vida de cada dia. Als del poble els arribà un testimoni directe, la versió crua i clara de la guerra, l'hivern de 1937.

Amb motiu de l'any nou, l'Ajuntament havia enviat un paquet a tots els nois de Sant Jordi que eren al front. No era pas gaire gros; contenia només quatre fuets i dos pots de llet. Però per als soldats, va ser el millor regal que mai no havien tingut. I per això varen escriure cartes emotives i agraïdes, a través de les quals ens arriba una versió punyent de la situació que es vivia. Des de Tortosa, un soldat deia: "Vulguts amics, salut. Em plau comunicar-vos amb molta alegria que el dia primer d'aquest any vaig rebre un paquet, i vaig veure que el remitent ereu vosaltres. Doncs bé, em plau donar-vos les gràcies de la vostra atenció que heu tingut de fer-nos celebrar l'any nou, cosa que no hi ha hagut gaire ajuntaments que se'n haigin recordat, que tinguin companys del poble que estiguin apartats de la família. I veig que vosaltres encara us recordeu que hi ha joves que pateixen la guerra. Doncs bé, espero poder-vos saludar per a donar-vos les gràcies en paraula. Així es despedeix el vostre amic que acaba de deixar la ploma".

D'altres cartes donaven informació sobre el desenvolupament de la guerra: "Respectables amics: Hem plau comunicar-vos que amb data d'avui he rebut un paquet procedent d'aquest consell que vos ho agraeixo de cor, ja que lo que conté escaseja molt, i a més d'això ens demostreu que vos recordeu dels que estem lluitant als fronts de combat. Suposo que deveu estar enterats de la nostra actuació a Belchite y a Mediana, lloc on va caure heroicament el malaguanyat company Tomàs Colomá (...) Actualment em trobo al front d'Osca, estic molt bé, la única cosa que ens sobra és el fred, encara



Cartes dels minyons
de Sant Jordi
Desvallés del
front.

que tenim llenya abundant per a combatre'l en aquestes posicions. En canvi, l'enemic no té un sol tronc per calentar-se, tant és així que fins ens demanen si els hi volem donar llenya de la nostra, però amb el carinyo que els hi portem si en volen la tenen d'anar a buscar a un altre país, que el que sigui nosaltres per ells no tenim res més que plom que aquesta és la medicina que ens donarà la llibertat i el bon estat que tots desitjem i el lograrem aviat. (...) Salut i República; Visca el Front Popular!"

Algunes cartes són testimonis molt emotius: "Compañeros, muchas gracias. (...) Yo no os puedo contar muchas cosas de por aquí, solo que hace un poco de frío y que ha nevado dos veces bastante. Pero ahora hace unos días que hace mucho aire. También os agradaría mucho que consolarais a mis padres, todo lo que podais, que yo reconozco que deben estar muy desesperados sin estar yo en casa con ellos, y tantos días sin verlos, que yo también les encuentro mucho a faltar. Además de todo como son tan viejos...Os hago saber que ahora aquí donde estamos estamos bien por la gente que hay, que son buena gente, y para nosotros también es de los puntos que hemos estado más bien desde que estoy fuera. (...) Bueno por esto, no apurarse y andar pasando. Nada más para hoy, dareis muchos recuerdos a todos los que sean del vuestro gusto y vosotros recibireis los más buenos de qui os aprecia mucho."

D'altres testimonien una llarga estada al front de batalla: "Volguts camaradas, el meu gust fora que en rebre aquestes ratlles us trobeu disfruitant de bona salut, el meu estat de salut fins ara, molt bó. Camarades, sabreu que fa set mesos que soc al front, sempre em pensava que faríeu un sacrifici per nosaltres. Doncs si, fa dos dies que va arribar a les meves mans el vostre paquet (...) i em vaig quedar molt content i animat en veure que havieu tingut un bon pensament per animar els combatents que fa tant de temps que luchen per aplastar el

fascisme invasor que amb la victòria de la República seria la llibertat del treballador. Camarades,estic orgullós de què haguieu sigut la primera Ajuntament de la província que haguieu enviat paquets al front, o sigui, als combatents que sofreixen per el bon estat de tots. (...) Salut, camarades del poble de Desvalls, Salut. Viva la República".

Totes, en definitiva, són una mostra d'agraïment: "Por primera vez me dirijo a vosotros para comunicaros que el 8 del corriente recibí el paquete que me habían mandado por correo. Os doy las más expresivas gracias por lo que acabais de realizar que a mi parecer habéis estado muy acertados. Mandando un paquete a cada combatiente habéis demostrado que sentís la causa y que estáis de acuerdo con los combatientes. Nosotros procuraremos como siempre defender las libertades del proletariado y más ahora, con la victoria que hemos obtenido en el frente de Teruel. En los parapetos hace mucho frío, además hay todas las incomodidades, por eso os repito que habéis realizado una buena labor al acordaros de los que luchan por la causa. Aquí tendreis un amigo dispuesto siempre a luchar contra el fascismo. Si en algo os puedo servir, podéis disponer. Viva la República. Salut".

I algun paquet va arribar a un destí que no era el seu, però va provocar la mateixa reacció d'agraïment en aquest soldat que escrivia "Apreciats regidors, rebut el vostre apreciat present avui dia primer de l'any, no puc fer més que enviar-vos aquestes paraules en senyal d'agraïment en vers vosaltres. Ignoro qui sou, però deixo ben sensat el meu criteri a raó de la vostra gesta d'enrecordar-vos en un dia com el d'avui dels que lluny de vosaltres lluiten per la causa comú. Salut, companys de l'Ajuntament. Visca la República".

Són cartes on s'endevina l'esperança del retorn, de la victòria, i el patiment de la guerra, i l'enyorament de casa; cartes que són un testimoni viu d'un sofriment.

EL BARRI DE L'ESTACIÓ

34

76

Una de les característiques de Sant Jordi Desvalls, que quasi tothom coneix, és que pel poble hi passa el tren que va cap a Figueres. J. Botet i Sisó deia, l'any 1901, que el poble "lo travessa el camí de ferre de Barcelona a França, que té estació a 1500 m. de Sant Jordi". Avui, aquella distància ja no sembla tanta, perquè a l'estació hi ha un barri que forma part de Sant Jordi Desvalls. I l'origen d'aquest veïnat es troba, lògicament, en l'estació del ferrocarril.

La primera notícia és del temps en què va començar a funcionar la línia que enllaçava, i que encara enllaça, Barcelona i Portbou. En 1865 s'estava construint aquesta línia, i els



El cap d'estació de Sant Jordi Desvalls, senyor Tormo, amb el guardaagulles i altres veïns.

regidors de l'Ajuntament de Sant Jordi Desvalls es reuniren i varen prendre una decisió. En els treballs de construcció del tram de la via hi participaven molts homes vinguts de fora, obrers que residien temporalment a Sant Jordi. D'ells no se'n sabia res, i els regidors varen preferir curar-se en salut, no fos cas que algun d'aquells forasters resultés perillós o que fes alguna malifeta. Els homes s'allotjaven en cases particulars. L'Ajuntament va demanar a tots aquells veïns de Sant Jordi que tenien un obrer a dispesa que lliuessin una mena de fitxa on constés el nom, la naturalesa, l'estat i l'ofici del treballador. D'aquesta manera era molt més fàcil tenir-los controlats.

Molt aviat Sant Jordi Desvalls va esdevenir un punt important en el recorregut dels trens que feien la línia de Barcelona a la frontera. Era l'estació més propera als pobles del Baix Empordà i de la costa. Era fàcil d'anar-hi, i la gent hi portava les mercaderies que es carregaven al tren, o bé hi esperava els productes que venien de Barcelona, de Figueres o d'altres llocs. El correu de molts pobles també es distribuïa a partir del tren de Sant Jordi.

A l'estació es carregava el blat, la userda, les fruites, els cereals, el bestiar i la fusta que, des del poble i la comarca,

sortien cap a Barcelona. Per tant, l'estació de Sant Jordi Desvallés era un enclau fonamental i un punt important en les comunicacions.

La rellevància de l'estació es manifestà quan, en temps de la Segona República, va arribar un permís extraordinari: al poble hi faria parada el tren exprés, el de les sis del matí, que fins llavors era directe de Barcelona a Portbou.

L'activitat que es va desenvolupar al voltant del tren va provocar el naixement del barri de l'Estació. Als anys seixanta, en aquest barri hi vivien 65 persones i s'hi aixecaven quasi cinquanta edificis, entre els quals es comptava un cafè, tres magatzems, quatre tallers, una serradora, una fàbrica de productes càrnis i una estació de servei.



L'estació de Sant Jordi va ser molt important durant una època.

El barri de l'Estació. En primer terme, l'antic hostel de can Miquelet. La festa d'aquest barri també fou important. Algun any hi van haver 8 orquestres!.



D'entre totes les cases del barri de l'Estació, n'hi ha una que destaca, una que roman, encara avui, en la memòria de molts habitants de Sant Jordi. És can Grau. En 1892, el senyor Vicens Presas, ordinari de la companyia de carruatges de la vila de Torroella de Montgrí, va rebre un permís municipal per a poder construir un edifici destinat a parada de cotxes,

que llavors eren diligències o tartanes. Can Grau era el lloc on feia la parada la diligència que cobria el trajecte de l'Estartit-Torroella-Sant Jordi-Girona. Allà hi havia sempre cavalls de refresc, i, a més a més, era fonda i casa de menjars.

A l'estació de Sant Jordi hi va haver una època en què el trànsit de trens hi era força fluid. Hi feien parada uns deu trens cada dia, que eren trens bàsicament de passatgers. Des que Sant Jordi va esdevenir un punt de "reducció de material", el trànsit de mercaderies anà disminuint considerablement. Al final dels anys seixanta, la importància de l'estació havia minvat molt, i finalment va quedar fora de servei. Actualment, un vell edifici silenciós recorda amb certa recança el bullit i el moviment d'altres temps.

EL TREN, EL PONT I EL PAS A NIVELL

35

78

Fins al darrer terç del segle XIX, les comunicacions de Sant Jordi Desvalls amb la resta del territori només eren fluides vers llevant o en direcció a ponent, seguint la vall del Ter, és a dir, cap a Torroella de Montgrí, en el primer dels casos, o per la ruta de Girona, en el segon. Els camins del nord i del sud no s'utilitzaven pràcticament. El de Flaçà, per l'obstacle del riu; el de la banda de tramuntana, en direcció a Gaüses i a Camallera, per la difícil estructura del terreny. No fou fins que es construï el ferrocarril de Barcelona a Portbou que es posà remei a aquesta darrera dificultat, solucionant-se així, definitivament, els problemes de comunicació de Sant Jordi

Desvalls amb els quatre punts cardinals.

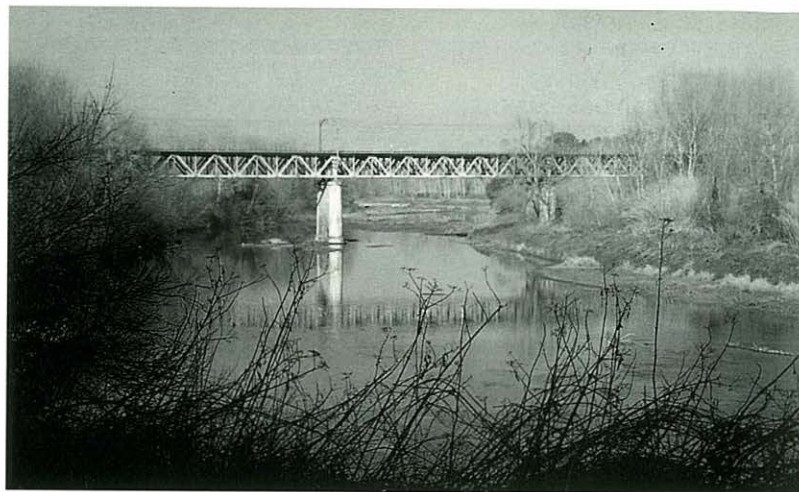
Però abans d'arribar al ferrocarril a Sant Jordi, calgué construir el pont sobre el riu Ter, a frec de Sobrànigues. És un pont força llarg i no gaire alt —el de Sant Miquel, sobre el Fluvià, ho és més—, que ja es bastí en previsió de la doble via. Jo hi havia passat, de petit, moltes vegades, anant a Sant Llorenç de les Arenes, impressionant-me, en primer lloc, la seva longitud, i, en segon, el cabal d'aigua que portava, pel costat de Flaçà, el rec del molí de la central de can Vinyals, turbulent i fangós.

El projecte de portar el ferrocarril des de Barcelona a la

frontera francesa ja venia de lluny. Primer es construï el tram Barcelona-Girona i posteriorment es decidí posar en explotació un nou tram de la via, el comprès entre Girona i Figueres. El plec de condicions corresponent, de data 25 de juliol de 1863, diu concretament en el seu punt 7è:

“Se establecerán estaciones en los puntos que se expresan a continuación y de las clases que se indican, a saber:

Una de primera clase en Figueras, cuatro de segunda en Flassá, S. JORDI, Camallera y S. Miguel de Fluvià, y cuatro de



El pont del tren sobre el Ter és un dels més llargs entre Barcelona i Portbou.

tercera en Selrá (sic), Bordils, Estañol —vol dir Tonyà, segurament— y Vilamalla. Cuando la empresa quiera establecer más estaciones, no podrá hacerlo sin autorización del Gobierno; pero éste podrá obligar a aquélla a situar otras donde lo tenga por conveniente.”

De manera que ja, des de 1863, estava prevista la ubicació d'una estació del ferrocarril a Sant Jordi Desvalls. Els treballs del tram Girona-Figueres van començar amb molta lentitud, però aviat augmentà el ritme de les obres. Malgrat el retard provocat per la darrera guerra carlista, entre els anys 1872 i 1876, la via s'acabà a la segona meitat de l'any 1877.

Tot i que, a manera de prova, algunes locomotores i trens ja havien fet el trajecte, sobretot per a garantir la solidesa dels ponts, la via ferrada que enllaçava Girona amb Figueres no s'inaugurà fins al dia 27 d'octubre de 1877, una diada històrica, no solament per a Sant Jordi Desvalls, sinó també per a les altres estacions del trajecte.

El pas a nivell de Sant Jordi Desvalls, en la carretera de Medinyà a l'Estartit, és un dels pocs que resten de tota la línia fèrria.

Oficialment, doncs, en aquesta data —27 d'octubre de 1877—, Sant Jordi Desvalls s'incorporava a la xarxa ferroviària catalana i, naturalment, a la de l'Estat.

L'arribada del tren al poble va permetre el trasllat dels ciutadans vers Figueres, Girona i Barcelona, i també cap a la resta de les estacions de la línia; augmentà el transport de mercaderies i es rebé molt més ràpidament la correspondència. Els contactes de tota mena amb la vall baixa del Ter, especialment amb Verges i Torroella de Montgrí, van adquirir un ritme constant i van fer-se, alhora, més abundants. En resum, que per a Sant Jordi l'arribada del ferrocarril no produí res més que beneficis.

L'estació provocà el naixement del barri que porta el seu nom. Era normal, tenint en compte la quantitat de gent que s'hi aplegava —viatgers, traguers, treballadors, etc.— cada dia. Hostals i alguna indústria, avui tot plegat desaparegut per la implacable evolució del temps.

Actualment, encara es conserva una deixalla del ferrocarril: el pas a nivell de la carretera de Medinyà a l'Estartit, proper a l'estació. La posada en funcionament de l'esmentada carretera obligà a construir el pas a nivell, per tal d'evitar les despeses d'un pas inferior o superior. Després de tants anys, encara ens veiem obligats a suportar aquesta incomoditat. Però no sembla pas que la culpa sigui del ferrocarril.



El poble de Sant Jordi Desvalls surt esmentat en documents molt antics, que es remunten al segle XI. Sempre el seu nom va associat al del comtat o del comte d'Empúries, i s'esmenta com "Sancti Georgii de Vallibus" (1189), de la "villa que vocant Vallibus" (1066), o bé de la "parrochia Sancti Georgii in villa Vallis" (1174). Més endavant, el nom del poble acompanya el dels seus senyors, els Biure, des del 1428: Andreu de Biure, senyor del lloc de Sant Jordi Desvalls (1437), o Caterina, muller d'Andreu de Biure, senyor del castell de Sant Jordi Desvalls (1435).

Però el poble no ha estat objecte d'investigació per part de gaires estudiosos o historiadors. La seva història sempre ha anat associada a la del senyor que el posseïa, el comte, el baró, el bisbe, el rei,... però quasi mai no ha tingut l'anàlisi de la història pròpia i individual. La primera obra dedicada exclusivament a Sant Jordi Desvalls es va publicar en 1967. La va escriure el professor Francesc Xavier Casademunt, que llavors era mestre del poble, i es tractava d'una recopilació de notes referents a la geografia, l'orografia, el clima, l'economia i la història de Sant Jordi. A les seves pàgines es llegeix que Sant Jordi es troba situat en "un seguit de monticles units en cadena i formant un angle obtús, força obert, es presenten com un amfiteatre encarat al S.E (...) gradualment el sòl va baixant, entre monticles i altiplans, formant valls, més o menys amples (...) Aquesta profusió de valls és, a bon segur, el motiu del nom Desvalls, de les valls." I que la formació del poble es va deure a la profusió de "gent, pobles, camins i clarianes de bosc on es vestiren monestirs, castells, i a la seva ombra revisqueren pobles i ciutats i n'hi naixeren de nous. Entre aquests pobles reviscolats o nou nats s'hi troba Sant Jordi Desvalls i els seus agregats". Quant a la història del poble, F.X. Casademunt l'enceta així: "Ja des dels primers



NOTES BREUS
de
GEOGRAFIA I HISTÒRIA
de
SANT JORDI DESVALLS

per

XAVIER CASADEMUNT I ARIMANY

(Sota el patronatge de l'Ajuntament)

Fins ara, l'única monografia històrica sobre Sant Jordi Desvalls és la que va publicar Francesc Xavier Casademunt als anys seixanta.

temps de la reconquesta, Sant Jordi Desvalls pertany al Comtat d'Empúries i per ser punta i fronterer amb altres senyorius, com Besalú, Cervià i Girona, no és estrany que s'hi aixequés un castell". I segons aquest autor, Sant Jordi pertany a la subcomarca de l'Empordanet.

Abans d'aquest compendi sobre geografia i història del poble, de Sant Jordi en va parlar Joaquim Pla i Cargol en la seva obra *La província de Gerona*, editada el 1946.

Diu el següent:

"San Jordi Desvalls. Municipio constituido por el pueblo de San Jordi y los vecindarios de Els Horts, Vehinat Nou, Subiránegues, Veinat de

Dalt y Vehinat de Masmasó. Pertenece al partido judicial de Gerona, de cuya capital dista 16,6 Km. Tiene estación en la línea de Francia.

El término ocupa los altozanos que separan los valles del Cinyana y de la rivera de Colomé, y parte de estos valles. Es término agrícola, aunque en San Jordi funciona alguna pequeña industria.

Hay iglesia parroquial en San Jordi; una capilla, dedicada a San Félix, en el vecindario de Diana, y otra, dedicada a San Pedro, en Subiránegues." (...)

Com a Sant Jordi Des-Valls surt en l'obra de Francesc Carreras i Candi, *Geografía general de Catalunya*, de començament del segle actual:

"Lo districte municipal de Sant Jordi Des-Valls, situat a la riba esquerra del Ter y al NE. de la ciutat de Gerona, comprèn lo poble que li dóna nom ab sos arrabals Los Horts y Veynat Nou, lo de Subiránegues, y los vehinats de Diana, de Masmasó y de San Mateu (...) Té 247 edificis y alberchs, ab 757 habitants de fet (790 de dret), dels quals 302 saben llegir y escriure, que's distribueixen per llur sexe y estat civil, en Hòmens: solters, 206; casats, 164; viudos, 29; total, 399. Dones: solteres, 178; casades, 163; viudes, 17; total, 358. (...)

S'exten lo terme pels turons que separan la vall del Cinyana de la de la riera de Colomers, y ocupa part de les dites valls. Lo terror, de mitjana qualitat, produeix grans, llegums, ví y fusta per les arbredes que hi ha a la vora del Ter. Lo atravessa lo camí de ferre de Barcelona a França, que té estació a 1,500 m. de San Jordi, y la carretera que de Medinyà va al Estartit. Té camins vehinals a Diana, a Masmasó y a Viladasens (4 Km). A la dita estació hi acudexen los carruatges que van y venen de la Escala y de Torroella de Montgrí, y passen per Sant Jordi diariament los qui fan la ordinació de les dites poblacions a Gerona. (...)

Encara que la major partida de la població se dedica al conreu de la terra, hi ha a Sant Jordi dues fàbriques d'ayargent, varies de serrar

fusta, terricers, esclopeters y altres arts i oficis més o menys indispensables. (...)

Es parroquia urbana d'entrada, ab rector y vicari, que pertanyia abans al ardiaconat d'Empordá y pertany avuy al arxiprestat de Gerona. (...)

No consta Sant Jordi ni cap de les entitats que té agregades, en lo cens del any 1359, perque pertanyien a la casa taxada del comte d'Empories."

I en temps més reculat, en 1846, P. Madoz deia del poble, en el seu *Diccionario geográfico-estadístico-histórico de España*:

"Desvalls (San Jorge): 1 cabeza de ayuntamiento que forma con los pueblos de Viladesens y Subiranegas en la provincia, partido y diócesis de Gerona (3 leguas), audiencia territorial y corregimiento de Barcelona. Sito en terreno llano cerca del rio Ter, con buena ventilación y clima saludable; las enfermedades comunes son fiebres intermitentes. Tiene 1 iglesia parroquial servida por un cura de ingreso. El término confina con Colomes, Cerviá, Flasá y Viladesens. El terreno es de mediana calidad; le fertiliza el mencionado río y la riera Cinina, y le cruzan varios caminos locales. Produce trigo, legumbres, vino y aceite; cria algun ganado, caza y pesca. Población: 33 vecinos de catastro, 430 almas".



El cavaller sant Jordi sempre ha estat relacionat amb la vida del poble, en tots els ordres.

LES FESTES: SANT JORDI I SANT MATEU

36

82

Sant Jordi Desvalls, com la resta dels pobles i viles del país, celebra també les seves festes locals. La que honora el seu patró, o sigui, la festa major, té lloc el dia 23 d'abril, diada de Sant Jordi, patró així mateix de Catalunya. La festa petita se celebra per Sant Mateu, copatró de la parròquia, que s'escau el 21 de setembre.

Si bé el dia de Sant Jordi no pot ser més indicat per a celebrar la festa major del poble, ja que és el nom amb el qual tothom l'identifica, no podem pas dir el mateix amb el dia de Sant Mateu, festivitat l'origen de la qual desconeixem. Per què aquest sant i no un altre? Per què aquest evangelista i no



*Dinar de festa major
a can Ministrat.*

algun dels altres tres? De moment, és un misteri.

La festa del 23 d'abril, festa major de Sant Jordi Desvalls, s'ha de considerar com una de les primeres de la temporada. Del nostre record, era una de les festes més esperades, cosa natural després de la llarga temporada hivernal, concorregudes i lluides. El fet de no haver-n'hi cap més, almenys a la rodalia immediata, propiciava el lloguer de les millors orquestres, circumstància que feia augmentar l'afluència de públic a tots els actes, especialment a balls i sardanes.

Ara, tot això ha desaparegut. Sempre és festa, a casa nostra,

i les celebracions patronals dels pobles ja no són el que eren. Signifiquen dos dies d'esbarjo, que en molts llocs es traslladen al cap de setmana anterior o posterior i que alguns aprofiten per a realitzar un petit viatge de plaer, ja que el que es fa al poble no els interessa.

I, no obstant això, molts pensem en la festa major amb una certa nostalgia. Ho recordeu? Recordeu les corrues de gent que arribaven al poble abans de dinar, a peu la majoria, amb carro o tartana alguns i encara d'altres a cavall d'una bicicleta? Recordeu l'ofici solemne, amb acompanyament d'orquestra i set o vuit capellans al presbiteri, escoltant la Marxa

Reial en el moment de l'elevació? Recordeu la sardana del migdia, prèvia a un àpat tan esperat com pantagruèlic? Recordeu l'escudella que tenia mil gustos, la carn d'olla abundant i succulenta, el "platillo" fet de colls, potes i pedrers, tan gustós, i el pollastre rostit daurat i tallat a taula per l'amo de la casa, d'un sabor absolutament natural i indescriptible, totalment desconegut en aquesta època de succedanis? I què direm de les postres, dels flams i de la crema fets a casa, de les ametlles torrades i de les galetes de Camprodon, ja que en aquell temps ningú no parlava de pastisseria ni de gelats ni d'això que ara en diuen xarrups, mot que caldria eliminar del diccionari? I el beure? Es bevia un vi fet a casa, amb raïms de les pròpies vinyes, deliciós i lleuger, que no feia mal ni admetia falsificacions. I el vi ranci, i la garnatxa i la mistela... De cava, res.

Després, tothom a les sardanes de la tarda, amb la plaça de gom a gom, mentre les cobles es feien la competència amb el millor del seu repertori. A Sant Jordi Desvalls, precisament, pel fet d'ésser, com hem dit, la primera festa de la temporada, s'hi van estrenar moltes sardanes que amb el temps s'han fet famoses. Em sembla

recordar que el meu pare —molt afeccionat a la nostra dansa popular— m'havia explicat que ell havia assistit, a la plaça de Sant Jordi, a l'estrena de la sardana "Angelina", del mestre torroellenc Vicenç Bou, que encara es toca.

I, al capvespre, els joves cap al ball i els més grans a casa, uns a munyir, que era la feina de cada dia, i els altres a donar menjar al bestiar, que no era pas cosa de fer-li fer dejuni.

Conservo a la memòria les festes majors a casa d'uns meus oncles del veïnat de Sant Mateu, a les quals acudia a peu, des del meu poble natal, acompanyat del meu avi, que n'era fill, i d'aquells dinars

meravellosos i irrepetibles que ens oferien.

I a la tarda, també a peu, cap a Sant Jordi, a escoltar les sardanes, a saludar els amics i familiars i donar un cop d'ull al ball, mentre la Principal de la Bisbal, amb el violí inoblidable de l'Emili Poch, interpretava una peça que encara, de tant en tant, em torna a la memòria: "Yo tengo un mango, mango, mango..."

Al final del dia, com si ens trobéssim immersos en un luxe asiàtic, tornàvem a casa amb tren.

La plaça de Sant Jordi era molt concorreguda el dia de la festa.



ELS CARRERS

37

84

Al voltant de l'església i del castell es va anar formant, a l'edat mitjana, el nucli del poble de Sant Jordi. Els qui havien decidit de traslladar-s'hi a viure varen construir les cases una al costat de l'altra, i d'aquesta manera varen néixer els primers carrers. Actualment, aquells carrers formats al voltant del temple són els més antics del poble: el carrer de l'Església i el carrer de la Tarongeta, que deu el seu nom, precisament, a un joc practicat en temps antics, o simplement era allà on els nens es reunien per jugar. A tocar aquests carrers, i

també de l'església, hi ha les tres places de Sant Jordi: la del Dr. Robert, en memòria de l'il·lustre metge que fou president de la Lliga Regionalista, al començament del segle XX; la de J. Clos i Garriga, que recorda un mestre molt estimat a Sant Jordi; i la de la Constitució.

Una mica més lluny del nucli central, per la banda del sud, hi ha el carrer de Baix, que compta amb cases molt antigues que tenen finestrals renaixentistes, com can Viladevall. I just a sota, en la mateixa direcció, hi ha el carrer de les Eres, que té regust de

poble de camp. I el carrer de la Mosca, que potser deu el seu nom a un joc de quitxalla o tal volta és un petit homenatge a l'amiga empadorada de les tardes d'estiu.

Al costat oest del poble hi havia antigament tres carrers: el de les Basses, el de l'Arrabal dels Horts i el de les Creus. Aquest darrer tenia tres creus al bell mig, una de grossa i dues de més petites. Eren les creus de la darrera estació del viacrucis,



Carrer de la Tarongeta, que, com el de la Mosca, deu el nom a un antic joc de mainada.

que varen desaparèixer durant la Guerra Civil espanyola. Encara s'hi pot veure la marca de la creu més grossa al terra. Aquests tres carrers varen ser transformats en un de sol, el de Francesc Macià, l'any 1979. El continua el carrer de l'Hospital, el nom del qual fa memòria de l'antic Hospital i Asil de Transeünts. Per a aquest carrer també s'havia fet una proposta de canvi de nom en 1979, però els veïns varen adreçar una petició a l'Ajuntament perquè el nom es mantingués, i el consistori ho va acceptar.

La font del Llaure i la del Rossinyol donen nom al carrer de les Fonts, i els punts geogràfics al carrer de Migdia i al carrer de Ponent. El carrer



del Portal s'iniciava, precisament, en una de les portes d'entrada al poble antic. Just per sobre hi passa el carrer de Colomers.

Són noms plens de tradició, que varen estar molt a prop de perdre's durant la Segona República, quan els membres del Centre Català Republicà proposaren que els noms fossin canviats, ja que eren, deien, "noms antics que no representen cap entitat ni persona determinada". Per a posar-se a "l'altura de'ls pobles abansats" volien que dels carrers de les Basses, de les Creus i de l'Hospital en sortís un únic carrer, el de la Generalitat de Catalunya. El carrer de Baix es diria de Galán i García Hernández; el de les Eres, carrer de Blasco Ibáñez; el de la Mosca, carrer de la Llibertat; i el de la Tarongeta, carrer de Pablo Iglesias. L'Ajuntament de Sant Jordi va tractar sobre la proposta en una sessió plenària, i amb el vot majoritari de sis a un va decidir de mantenir els noms antics.

Algunes personalitats estimades per la gent de Sant Jordi també hi tenen el seu

Carrer de la Mosca.



El carrer de Colomers vorejava el recinte murallat de Sant Jordi.

carrer, com el Dr. Messeguer o el Dr. Joher. I, finalment, la Generalitat de Catalunya, des de no fa pas gaire temps, també té dedicat un carrer del poble.

Pel que fa als carrers dels veïnats de Sant Jordi, aquests duen, en la seva majoria, noms tradicionals relacionats amb l'indret. Així, al barri de l'Estació hi ha el carrer de l'Estació, i a Sobrànigues el carrer de la Barca, en recordança de la barca de can Vinyals, el del Mig, el del Nord, el de l'Oli i el del Grau.

LLEGENDES DE SANT JORDI

38



Prop del molí de can Thomàs s'hi trobà una bossa amb unces d'or.

86

A vegades, una mina no és exactament una mina en el sentit literal de la paraula, és a dir, com el sistema més utilitzat fins avui per a extreure minerals. Una mina pot ser, per exemple, i així la defineix, entre altres accepcions, el diccionari Alcover-Moll: un “pas subterrani, obrat per a diferents fins (comunicar un lloc amb un altre...)”.

Així ho entenien, almenys, els residents a can Bolet, del veïnat del Xòrrec. La mina que ells utilitzaven no era una mina qualsevulla, una mina igual que les altres. No. En absolut. La mina dels de can Bolet era, ni més ni menys, un pas subterrani, un túnel que

comunicava el seu domicili amb el castell del poble, situat, com se sap, al mig del nucli urbà, prop de l'església. Els veïns de Sant Jordi en parlaven en veu baixa i a cau d'orella, atemorits pels sorolls que cada nit els venien de sota terra.

Tot eren especulacions. Uns parlaven de bruixes en plena disbauxa; altres sostenien l'opinió que totes aquelles fresses eren produïdes per ànimes en pena; de manera que, tement que sortissin del seu amagatall i fessin tota mena de malvestats, decidiren els ciutadans de Sant Jordi tapiar l'entrada de la mina.

No n'hi hagué pas necessitat.

Algun espavilat veí de Sant Jordi va descobrir la mena d'activitat que es portava a terme en un lloc tan amagat i la força pública posà d'immediat fi al negoci. Els falsificadors de moneda que operaven en aquell indret foren detinguts, jutjats i portats a la presó per a una llarga condemna.

No és aquesta l'única història de falsificació de moneda que s'explica a la zona. Sembla que una altra banda havia pres com a escenari el castell de Valldevià, del terme municipal de Vilopriu, veí pel nord-est del de Sant Jordi, en el subterranis del qual també posaven el seu

enginy a la tasca de falsificar moneda. Foren igualment les fresses nocturnes les que reclamaren l'atenció dels pobladors. Intervingué la força pública i els delinqüents foren tancats a la presó.

Prop del molí d'en Thomàs, a banda i banda del rec que conduïa l'aigua des de la resclosa fins a la bassa, s'alineaven uns roures molt grossos, oferint a la mainada un lloc adient per als seus jocs, que podien portar a terme trepitjant l'herbei verdós de la contrada.

Un bon dia, mentre jugaven, van trobar una bossa plena d'unces d'or en un forat de les parets del molí. La quitxalla no va fer gaire cas del descobriment, i malgrat que una nena va comunicar-ho a la seva família, els pares no van donar-li ni la més petita importància, convençuts que tot allò no era res més que fruit de la imaginació de la seva filla.

Poc temps després, una colla de llenyataires van fer acte de presència al molí, ja que el propietari de les terres de l'entorn els havia llogat per tal que tallessin els roures que vorejaven el canal. Mentre realitzaven la seva feina, trobaren el tresor abandonat pels nens, celebrant, posteriorment, una reunió, en el

curs de la qual decidiren desaparèixer del poble sense esperar ni un moment més, raó per la qual es despediren del moliner, amb l'excusa que estaven malalts.

Ningú no els tornà a veure mai més, però els habitants de Sant Jordi van saber més tard que aquells llenyataires havien comprat nombroses propietats i s'havien convertit en senyors. Aleshores, hom va saber que la nena havia dit la veritat i tothom compregué d'on venien els diners emprats en la compra. Fins i tot, prop del molí d'en Thomàs, es trobà una moneda d'or que els llenyataires degueren perdre de tanta pressa com tenien.

Les llegendes sobre falsificadors de moneda, tresors amagats i topades entre carlins i liberals, no són pas privatives de Sant Jordi Desvallis i les trobem pràcticament escampades per tot l'Empordà, l'alt i el baix, perquè ja hem dit que l'adscripció del poble a la comarca del Gironès representa una falsificació total de la geografia física gironina.

Aquestes històries, curulles de sorpreses i de misteris, sempre han tingut molt d'èxit en aquest país, sobretot quan es conten vora el foc, en les llargues nits d'hivern, mentre a fora plovisqueja i se sent, per la xemeneia, el bruel profund i greu de la tramuntana.



Sembla ser que el subsòl de Sant Jordi és ple de corredors. Segons la llegenda, un d'ells comunicava can Bolet amb el castell.

ELS HABITANTS

39



Abans de la Guerra Civil, la població de Sant Jordi era de 783 habitants.

88

La situació geogràfica de Sant Jordi Desvalls és bona per al poblament. Es troba a la plana propera al litoral mediterrani, no lluny del mar i ben a prop de Girona. La terra és fèrtil, les comunicacions són fàcils i hi ha dos cabals d'aigua, el del Cinyana i, el més important, el del Ter.

Els primers homes devien establir-s'hi atrets per aquestes condicions. Els rius i els antics boscos facilitaven una bona cacera, i el clima, força benigne, permetia viure-hi amb no gaires dificultats.

Diu F. Xavier Casademunt que el poble podria molt ben ser un dels indrets on els grecs d'Empúries i Rodes fomentessin el comerç; i que en el planell de Sant Jordi els romans podrien

haver-hi establert fàcilment un campament, una petita guarnició que vigilava i defensava la cruïlla de camins i el pas dels vianants.

Després, amb la reconquesta i l'establiment de l'ordre feudal, en els temps dels primers comtes d'Empúries, a Sant Jordi hi ha masos dispersos, segurament hereus d'aquelles "villae" romanes, unitats d'explotació més o menys familiars, amb una casa que era la llar dels pagesos, que depenien del senyor. Al segle XI ja hi ha documents que esmenten "la vil·la anomenada Valls, en el terme de Sant Jordi", o bé la "parrochia Sancti Georgii de Vallibus". Al segle XII, el poblament, concentrat al voltant de

l'església, ja formava un agrupament de cases, una al costat de l'altra, amb parets mitgeres que, a vegades, aguantaven les teulades de dues cases alhora, teulades que eren fetes de bigues, monalls, teules i cabirons. Sant Jordi Desvalls era ja un poble, pertanyia al comtat d'Empúries, i hi vivia gent que treballava la terra o es dedicava a feines artesanals.

El primer cens d'habitants de Sant Jordi el trobem a la segona meitat del segle XV, en el fogatge reial de 1497. Al poble hi havia 38 focs, dels quals 34 eren de laics i 4 d'eclesiàstics, que eren quatre

capellans. Entre els laics hi havia nobles com el senyor *Joahn de Biure, Mossen Anthoni Barrot, Mossen Salvador Viladeval, Mossen Jacme de Orlancia i Mossen Narcís Martí*. Entre la gent del poble hi havia un ferrer, un barber, un teixidor i molts camperols. En el fogatge de 1553 es comptabilitzaren 47 focs. Dels habitants que pertanyien a l'estament dels laics, un era sabater, un altre era teixidor, i també hi havia dos ferrers, dos serradors, un paraire i un missatger.

Al llarg dels segles XVI i XVII el poble va créixer en nombre d'habitants. La situació era ara força més estable que en els temps de les pestes de 1348 o de les guerres remences de 1462, que desencadenaren fam i mortaldat, tant per les carències o malalties com per la constant violència. En iniciar-se el segle XVIII, el poble tenia 319 habitants i 70 cases. Quan el comte de Floridablanca fa fer el cens, en 1787, a Sant Jordi hi havia 611 habitants, entre els quals consta un capellà, dos artesans, quaranta-un criats, cent-cinc camperols i un dependent de croada. El 1795, dels homes majors de 16 anys que foren registrats com a habitants del poble, catorze eren nobles, quatre eren masovers, vuitanta-cinc eren menestrals, seixanta-set eren

esmentats com a "fills de família", quaranta-nou com a terratinents, i hi havia quinze jornalers, catorze artesans, un metge i un cirurgià. A causa de les guerres i la crisi, en 1846 al poble havia disminuït molt l'índex demogràfic; tenia només 430 habitants.

A partir de mitjan segle XIX el poble va tornar a créixer. L'any 1860 comptava amb 883 habitants, però llavors va començar altre cop la davallada. En 1900 hi havia 757 habitants a Sant Jordi, i el nombre es va mantenir més o menys estable fins als temps de la Guerra Civil, quan el poble va perdre 38 habitants. Una altra vegada un cert creixement va fer augmentar el nombre fins als 650 habitants de 1960. Però des d'aquella dècada el creixement és negatiu. La industrialització, la millora de

Població de Sant Jordi Desvalls

ANY	HABITANTS
1497	152 (38 focs)
1553	188 (47 focs)
1718	319
1787	611
1846	430
1860	883
1900	757
1930	783
1940	745
1960	756
1970	680
1981	626
1993	590

les comunicacions, els canvis socials i culturals, provocaren una emigració cap a les zones urbanes més properes. En 1975 a Sant Jordi hi havia 620 habitants; l'any 1981 n'hi havia 626, i en 1993 el poble comptava amb 590.



Grup de veïns de Sant Jordi al carrer de l'Hospital.

ELS OFICIS ANTICS

40

90

Sant Jordi Desvalls és un poble eminentment agrícola, on la gent, per tradició, ha treballat sempre al camp. Aquesta tasca, i també la de la ramaderia, ha generat, des de temps molt antics, l'aparició de certs oficis relacionats amb el treball agrícola. Al camp hi ha diverses necessitats, en relació amb el conreu, la sembra, la collita, el transport del producte, i la cria de bestiar.

A Sant Jordi ja hi ha documentat un ferrer l'any 1497, i en 1553 ja eren dos els qui feien aquesta tasca. Molt més a prop en el temps, quasi tots els veïns encara recorden que aquest ofici el feia en Melcior, "El ferrer negre", que

s'encarregava de ferrar els animals destinats a treballar als camps i les bèsties de càrrega. També era qui proporcionava els estris de ferro necessaris per al camp, com aixades, fangues, càvecs, eines de tall, llaures i arpelles.

Al poble també hi havia carreters, ofici que, sembla, estigué molt arrelat. En 1795 n'hi havia tres: en Josep Julià, en Josep Gribar i en Josep Pallicer. En aquest segle, fins no fa pas gaire temps, exercia aquest ofici en "Pitu Carreter". Els carros i carretes, plens dels productes del poble, anaven amunt i avall, cap a Girona, Banyoles, Figueres o a la costa. Els conduïen els tartaners, o el traginer.



L'ofici d'enforcar alls era tradicional a Sant Jordi.

El darrer del poble va ser "l'avi Siscla". Entroncat amb aquests oficis, hi havia el de baster. Aleix Gimbernat en fou l'últim artesà, però en el poble ja existia una antiga casa anomenada cal Baster.

Una altra professió amb força tradició al poble era la de serrar la fusta. Ja se'n parla al segle XV, i en J. Botet i Sisó esmenta "vàries fàbriques de serrar fusta" al començament del segle XX. I encara ara hi ha serradores a Sant Jordi. De fusters n'hi ha hagut des de tota la vida, com arreu.

A Sobrànigues hi havia un rajoler, que era un darrer testimoni de la indústria

tradicional de la fabricació de terrissa. Va plegar fa uns quants anys.

A més a més, a Sant Jordi hi havia gent que es dedicava als oficis relacionats amb el teixit: paraires, com en Miquel Viader, que hi vivia al segle XVI; sastres, com en Pere Banyar, que va viure al poble en el segle XVIII; teixidors, del mateix temps, com en Josep i en Joan Roca, i sabaters, com en Joan Vila i en Joan Birba, que hi exercien l'ofici l'any 1795.

Una de les ocupacions més tradicionals de les dones de Sant Jordi Desvallés era, a la primèria del nostre segle, la d'enforçar alls. Era una tasca que es compaginava amb altres o, simplement, amb la de mestressa de casa. D'all, i també de cebes, se'n collien força a Sant Jordi i als voltants. L'empresa Tubert, de Banyoles, comerciava aquest producte, i donava feina a les dones del poble. Aquestes es llogaven a can Mas, a can Baguer, a can Carlos, a can Tasis o a can Caselles, on hi passaven la jornada assegudes en cadires de balca, enforçant llargs restes d'all que eren recollits pel camió d'en Tubert,

*Treballadors d'una
fàbrica d'embotits de Sant
Jordi Desvallés.*

que arribava ben carregat de caixes de fusta buides. Les caixes s'emplenaven dels alls enforcats i, ja tancades, es marcaven amb "fum d'estampa" amb un nom que indicava el seu destí: l'Havana. Els alls de Sant Jordi arribaven, doncs, força lluny.

Cap dels oficis antics dels quals hem parlat en aquest capítol es manté en l'actualitat. Molts d'ells eren autènticament històrics, amb tradició familiar

que es perdia en el temps. Ara, però, les innovacions tecnològiques, la mecanització i les màquines, a més de la decadència que afecta l'agricultura, han fet que aquestes feines no siguin necessàries. A Sant Jordi encara hi ha molta gent que fa de pagès, però ja no els calen els ferrers, ni els teixidors, ni els carreters, com tampoc calen mans de dones per a enforçar alls. Ja ho fan les màquines.



*Alguns menestrals
de Sant Jordi
gravaren el símbol
del seu ofici a la
llinda de la porta
de casa seva.*



L'ETAPA DEMOCRÀTICA

41

92

Sant Jordi va encetar la democràcia votant majoritàriament pel Pacte Democràtic de Catalunya en les primeres eleccions generals de 1977. Al cap de dos anys, l'Agrupació d'Electors Sant Jordi, encapçalada per Lluís Pairet, va accedir a l'alcaldia. Dins l'aspecte urbanístic, en 1982 es va portar a terme una ampliació de l'edifici de les escoles municipals, fet que va originar molta polèmica a causa del valor arquitectònic d'aquell edifici modernista. Poc després es va fer la pavimentació dels carrers de Sobrànigues, i es varen arranjar els desguassos del veïnat.

Aquell mateix any un fort aiguat va afectar Sant Jordi. Les pluges

torrencials caigudes en el mes de febrer s'endugueren la presa d'en Vinyals, fet que va provocar la inundació de l'Arbreda. La crescuda del Ter va fer canviar el curs del riu, i més de 200 ha d'arbres quedaren en una illa de molt difícil arribar.

En les eleccions municipals de 1983, el grup independent va tornar a obtenir la majoria de vots. De la gestió municipal d'aquesta època destaca l'esforç per aconseguir la construcció d'un pont sobre el Ter, l'etern problema de Sant Jordi. Finalment, el dia 23 de febrer de 1985 es va inaugurar el passallís del Ter, que té un ús exclusiu per a vehicles. Malauradament, tot i els esforços, aquella fou una solució precària, doncs el temps

ha demostrat que cal urgentment un pont de veritat, que acabi d'una vegada per totes amb un problema que el poble pateix des de fa massa temps.

L'Ajuntament va adquirir la finca de can Micaló, que esdevindria la nova casa de la vila. El trasllat de les dependències municipals, en finalitzar les obres, va tenir lloc uns quants anys després, ja a la dècada dels noranta. La casa és molt gran, i disposa d'una biblioteca pública, un espai destinat a arxiu, el consultori mèdic, diversos locals i despatxos d'entitats oficials del poble, com la Societat de Caçadors o la Cambra Agrària, i



*Des de l'any 1989,
l'Ajuntament de Sant
Jordi té la seu a l'edifici
de can Micaló.*

espais destinats a usos diversos, com aules de música, gimnàs, etc. En un annex, a la banda esquerra, es va construir la Llar del Jubilat, que va ser inaugurada en 1987.

En aquest mateix any 1987, la candidatura de Convergència i Unió obtingué la victòria en les eleccions municipals. L'encapçalava Lluís Thomàs i Roger, que va ser el nou alcalde.

Continuaren les tasques de remodelació i millora urbanística, tant del poble com dels veïnats; es va pavimentar el veïnat de l'Estació, així com el Grup Sant Jordi; es varen asfaltar els carrers de Sant Jordi, de Diana i del Veïnat Nou, i també la carretera de Sobrànigues, que fou finançada per la Diputació. Igualment es va procedir a dotar d'enllumenat la carretera que passa pel poble, i s'hi varen fer voreres. Totes aquestes millores varen suposar que el trànsit dels vianants, tant per l'asfaltat com per la il·luminació, fos molt més apte. En l'actualitat, tota la població presenta un bon aspecte. Sant Jordi és un poble petit, agrícola, agradable i molt endreçat. Nous projectes s'apunten ara per a aconseguir encara més millores; l'ampliació del cementiri municipal, la compra d'un camp de futbol, i l'enllumenat de Mas Masó i Sobrànigues, per exemple, són una mostra de

Resultats de les eleccions municipals a Sant Jordi Desvalls (1979-1991)

1979, abril		
<i>Agrupació d'Electors Sant Jordi</i>	189 vots	5 regidors
<i>Unió del Centre Democràtic</i>	107 vots	2 regidors
1983, maig		
<i>Agrupació d'Electors Sant Jordi</i>	184 vots	7 regidors
1987, juny		
<i>Partit Independent</i>	134 vots	2 regidors
<i>Convergència i Unió</i>	257 vots	5 regidors
1991, juny		
<i>Convergència i Unió</i>	254 vots	5 regidors
<i>Partit del Socialistes de Catalunya</i>	140 vots	2 regidors

l'activitat urbanística, de millora i modernització, que es porta a terme des de l'Ajuntament.



El mes de juliol de 1992 moria, sobtadament, Lluís Maria Thomàs i Roger. L'alcaldia la va ocupar el qui era llavors tinent d'alcalde, en Narcís Barceló. En el ple del dia 27 de juliol d'aquell any, Narcís Barceló va ser elegit per al càrrec amb quatre vots a favor i dos vots en blanc. Des de llavors ocupa l'alcaldia de Sant Jordi Desvalls, un poble que ha vist passar pel seu terme romans, cavallers feudals, reis i reines, templers, monjos, canonges, francesos, castellans, carlins i republicans. Tots plegats han entrat a formar part de la seva història.

El senyor Lluís Maria Thomàs i Roger va ser batlle de Sant Jordi fins al seu traspàs, l'any 1992.

Bibliografia

- ABADAL, Ramon d'. *Els primers comtes catalans, Biografies catalanes*. Edicions Vicens Vives. Barcelona 1991.
- ALBERCH, Ramon, CLARA Josep i ROURA, Gabriel. *El Gironès, a Geografia Comarcal de Catalunya*, Fundació Enciclopèdia Catalana. Barcelonà 1981.
- ARNAU, Maruja. *Els pobles gironins: el Gironès*. Barcelona 1993.
- BOTET I SISÓ, J. *Provincia de Girona, a Geografia General de Catalunya*, de F.Carreras i Candi. Barcelona 1901.
- CASADEMUNT, F.X. *Notes breus de geografia i història de Sant Jordi Desvalls*. Ajuntament de Sant Jordi Desvalls, 1967.
- CONSTANS, Lluís. "Una crònica inèdita de la guerra de sucesió en Gerona", *Annals de l'Institut d'Estudis Gironins*, vol. V, pàgs. 73-112. Girona 1950.
- MADOZ, P. *Diccionario geográfico-histórico-estadístico de España*. Madrid, 1946.
- MONSALVATJE, Francesc. *Noticias históricas de las iglesias parroquiales y rurales, santuarios y capillas de la provincia y obispado de Gerona*. Olot, 1908.
- PLA CARGOL, J. *La provincia de Gerona*. Girona, 1946.
- PERICH, A. "Memòries de la Guerra de la Independència, 1808-1814", a *Paraules al Vent*, número 54, 1987.
- TERRADAS, M., PICAMAL, R., i SERRA, M. *El Gironès:*

aproximació a l'estructura socio-econòmica. Caixa d'Estalvis de Catalunya. Barcelona, 1981.

□ TO FIGUERAS, LI. *El monestir de Santa Maria de Cervià i la pagesia: una anàlisi local del canvi feudal*. Fundació S. Vives i Casajoana. Barcelona, 1991.

□ VILAR, P. *Història de Catalunya*. Edicions 62, Barcelona.

Agraïments

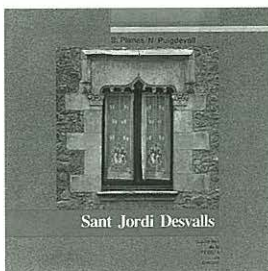
Volem testimoniar el nostre agraïment als senyors Narcís Barceló, Lluís Brugués, Felip Batlle, Joan Batlle, Josep Blavi, Miquel Bosch, Josep Ferrer (l'avi carreter), Josep Palet, Melcior Ribes (el ferrer negre) i Lluís Maria Thomàs, de Sant Jordi Desvalls; al senyor Josep Alabau, de Jafre, i al senyor Narcís Castells i Calzada, de Girona. És segur que sense les seves indicacions aquest quadern no hauria vist la llum.

Agraïm igualment les aportacions de Ramon Alberch, Joan Boadas, Josep Matas, Maria dels Àngels Adroher, Josep Clara, Gabriel Roura i Joan Villar, Narcís Castells, Narcís Barceló i la col·laboració, que ens ha facilitat la feina, de la Núria Queixàs, la Flora Prunella, la Susanna Vila i la Montse Guixeres. L'agraïment el fem també extensiu al diari *El Punt* i a la revista *Paraules al Vent*, per la informació que d'ells rebérem.

Procedència de les fotografies i il·lustracions

La fotografia de la pàgina 8 és de l'Arxiu d'Imatges "Emili Massanas i Burcet" de la Diputació de Girona.

Procedeixen del fons fotogràfic de l'Ajuntament de Sant Jordi Desvalls les de les pàgines 14, 16, 17, 20, 24, 25, 62, 63, 64, 65, 66, 76, 82, 83, 88, 89, 90, 91 i 93. Són del senyor Josep Maria Oliveras les de les pàgines 9, 23, 44, 45 i 59. De la senyora Montserrat Gené són les de les pàgines 10, 11, 12, 13, 15, 18, 19, 21, 22, 28, 29, 30, 31, 33, 35, 37, 38, 39, 41, 43, 46, 47, 48, 49, 53, 61, 65, 77, 78, 79, 84, 86 i 87. De la col·lecció particular del senyor Narcís Barceló, de Sant Jordi Desvalls, són les que figuren a les pàgines 34 i 60. Les de les pàgines 50 i 51 ens han estat facilitades per la publicació local *Paraules al Vent*. La de la pàgina 57 és obra de la senyoreta Dolors Badosa. La de la portada i la de pàgina 7 són de Pep Caballé. Són de Joan Segur les de les pàgines 21, 26, 27, 32, 36, 37, 39, 40, 41, 42, 54, 56, 58, 67, 77, 85, 91 i 92. I ens han estat facilitades pel senyor Víctor Sierra Sesumaga, de Sant Sebastià (País Basc) les de les pàgines 52 i 55. El mapa de situació és original de Salvador Oliva.



Quaderns de la Revista de Girona és una publicació de periodicitat bimestral dedicada exclusivament a temes de les comarques gironines. S'estructura en dues sèries, que es distingeixen pel color de la portada i per les planes interiors: Guies, en vermell, i Monografies locals, en verd. La primera és dedicada al tractament de qüestions d'abast general relatives a la història, l'economia, la cultura i les tradicions. La segona vol anar oferint una panoràmica sobre el passat i el present de les ciutats i dels pobles gironins, amb especial atenció a l'època contemporània.

Guies

Títols publicats

1- Els jueus a les terres gironines
per Ramon Alberch i Narcís-Jordi Aragó

3 - Rutes d'art sacre (1939-1985)
per Josep Maria Marquès

5 - Les havaneres, el cant d'un mar
per Xavier Febrés

7 - Els estanys eixuts
per Josep Matas

9 - El món del suro
per S. Hernández i Bagué

12 - El Ter
per J. Boadas, J. M. Oliveras i X. Sunyer

13 - Trens i carrilets
per Josep Clara

16 - Canvistes i banquers
per Narcís Castells

19 - Màgiques, pors i supersticions
per Carme Vinyoles

21 - Els volcans
per Josep M. Mallarach

23 - Els indians
per Rosa Maria Gil

26 - Els Pirineus, del Puigpedrós al Puigneulós
per Josep Clara

29 - Cristians de Girona
per Josep M. Marquès

32 - L'estany de Banyoles
per M. Coma i J. Gratacós

33 - Els rellotges de sol
per M. Gil

36 - Els maquis
per J. Clara

37 - Els monuments megalítics
per J. Tarrús i Júlia Chinchilla

39 - El pessebrisme
per J. Dalmau i Corominas

42 - La ceràmica
per Andreu Bover

43 - La farga
per Jordi Mascarella

46 - Castells vius
per C. Vinyoles, M. Torns i P. Lanao

49 - La pesca
per J. Sala i J. Domènech

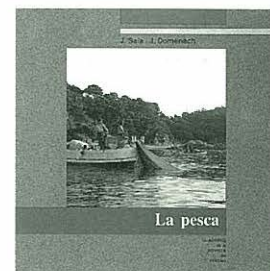
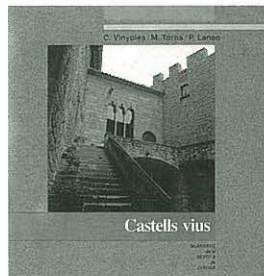
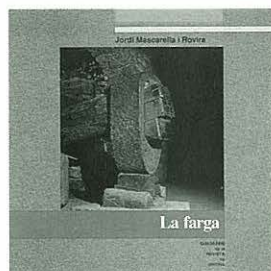
95

Propers títols

1 - The jews in Girona (Els jueus a les terres gironines)
per Ramon Alberch i Narcís-Jordi Aragó

Els protestants
per Josep Clara

La ramaderia
per P. M. Parés i T. Vilaró



Monografies locals

Títols publicats

2 - Cornellà de Terri
per *Jaume Portella*

4 - La processó de Verges
per *Jordi Roca*

6 - Anglès
per *Pau Lanao*

8 - Sant Feliu de Guíxols
per *Àngel Jiménez*

10 - Llagostera
per *Dolors Grau*

11 - Castell d'Empúries
per *Miquel Planas*

14 - Tossa
per *Jaume Lleonart i
Maria del Pilar Mundet*

15 - Palamós
per *Rosa Maria Medir i
Carles Sapena*

17 - Besalú
per *Joan López*

18 - Les Planes d'Hostoles
per *J. Campistol, J. Canal i
M. Soler*

20 - Agullana
per *Enric Tubert*

22 - Olot
per *Jordi Canal i Morell*

**24 - Llegendes i misteris
de Girona**
per *Carles Vivó*

25 - Palafrugell
per *Xavier Febrés*

27 - La Jonquera
per *Albert Compte*

28 - La Cellera de Ter
per *D. Pujol i Ll. Llagostera*

30 - Cassà de la Selva
per *E. Bagué, O. Gutiérrez,
J. Carreras*

31 - Hostalric
per *M. Duran, J. Juanhuix i
R. Reyero*

34 - Figueres
per *A. Romero i J. Ruiz*

35 - Crespì
per *J. Busquets*

38 - Lloret de Mar
per *Joan Domènech*

40 - Banyoles
per *J. Grabuleda i J. Tarrús*

41 - Puigcerdà
per *Sebastià Bosom*

44 - Begur
per *Lluís Costa*

45 - Viladrau
per *M. Feliu, I. López,
X. López i Ll. Pagespetit*

47 - Camós
per *M. Duran*

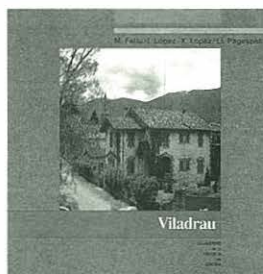
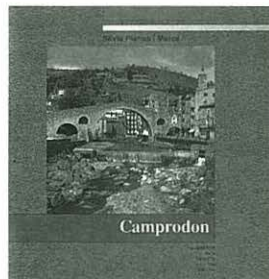
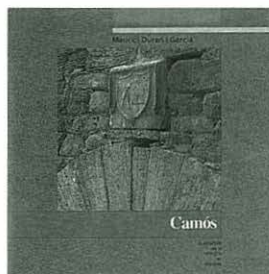
48 - Camprodon
per *Silvia Planas*

50 - Maçanet de la Selva
per *El Taller d'Història*

51 - Sant Jordi Desvalls
per *S. Planas i N. Puigdevall*

Proper títol

Salt
per *F. X. Alberch i J. Burch*



El llibre que teniu a les mans pretén aplegar en les seves pàgines tot allò que d'important s'ha esdevingut a Sant Jordi Desvalls en els camps històric, polític, social i religiós en el decurs dels segles. El seu objectiu és donar a conèixer als actuals habitants i a tots els estudiosos quines són les arrels del poble i les seves perspectives de futur.

Silvia Planas i Marcé va néixer a Vic el 31 de juliol de 1965. Es va llicenciar en Geografia i Història a la Universitat de Barcelona, el juny de 1988. Va obtenir el certificat de "Maîtrise en Histoire Médiévale" de la Universitat de Tolosa el juny de 1989. Treballa com a historiadora al Patronat "Call de Girona". Ha publicat en aquesta mateixa col·lecció la monografia de Camprodon (desembre de 1993).

Narcís Puigdevall i Diumé va néixer a Camallera el 16 d'octubre de 1928. Ha escrit, en col·laboració amb altres autors diversos, El Romànic de l'Alta Garrotxa, Santa Bàrbara de Pruneres, La Vall de Riu, Bestracà, Caminant per l'Alta Garrotxa, L'Hospital de Santa Caterina i El Palau de la Diputació. És autor de La Història de la Diputació de Girona, La Història de la comunitat cistercenca de Cadins (1169-1992) i Els trabucaires. Té a punt de sortir una biografia del general Savalls.

MONOGRAFIES LOCALS



Diputació
de Girona



Caixa de Girona