

EL PROCÉS D'UN BRONZE

Exposició Fotografia
per Josep Capellà



CASA DE CULTURA
"LES BERNARDES"

SALT

PÒRTIC

L'artista-fotògraf Josep Capellà presenta, a la Casa de Cultura «Les Bernardes» de Salt, la gènesi, el desenvolupament i el coronament d'una obra escultòrica de Santiago Planella, que des del dia 24 d'enguany i ofrenada per l'Ajuntament de Girona al de Salt, donarà un altre aspecte al Passeig «Ciutat de Girona» d'aquesta vila.

Ja de per si, és prou interessant la nostra fotogràfica com per sentir-nos joiosos de poder-la oferir al públic amant de l'obra ben feta. Però heus ací, que encara podem sentir-nos-hi més pel seu motiu: la presentació, des de l'òptica d'un fotògraf, del relleu escultòric de Santiago Planella.

El tema de l'exposició de Capellà gira, es recrea i es complau a oferir, amb un to didàctic, el procés evolutiu d'una escultura que partint del fang porta a la plasmació de l'obra definitiva al bronze.

D'altra banda, avancem que la magnífica trajectòria de Planella (Escola de Belles Arts d'Olot; Instituto Statale d'Arte di Porta Romana; Academia di Belle Arti, de Florència) podrà ésser contemplada en una propera exposició escultòrica en aquesta Casa.

Salt, juliol 1985
La Casa de Cultura

A tall de justificació

Tres fets vull comentar arran de la presentació d'aquesta exposició fotogràfica al redol d'una obra escultòrica de Santiago Planella.

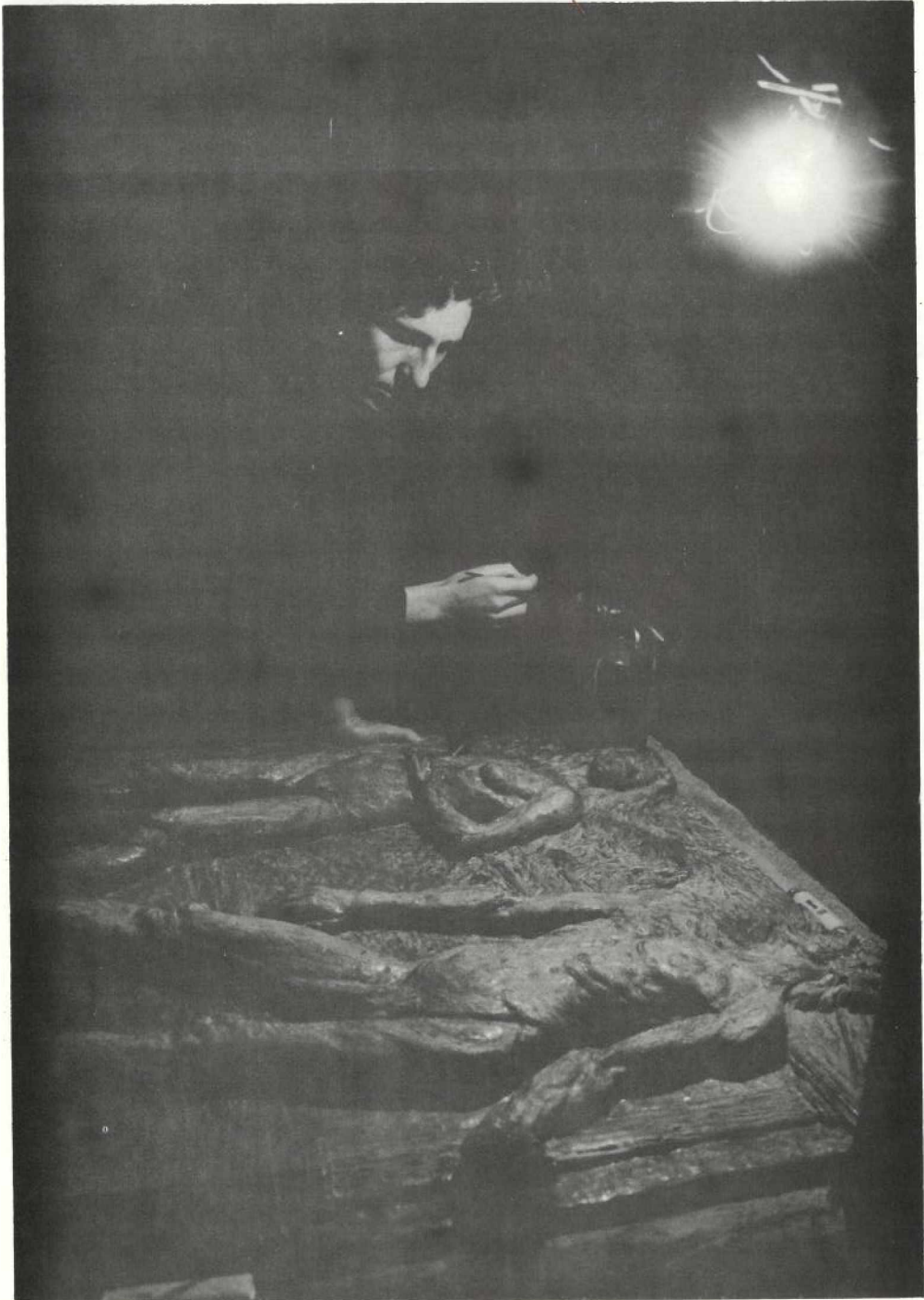
En primer lloc, que en la plasmació del procés que ha seguit l'escultor, és a dir, dels esbossos primerencs fins arribar al relleu en bronze, he considerat fonamental respectar l'espai on s'ha desenvolupat l'obra. He retratat la llum, el moviment, el gest..., en una paraula, l'entorn de treball, allunyant-me de provocacions i de manipulacions per tal d'evitar espectacularitats i no donar lloc a falses interpretacions.

En segon lloc, que això ha representat per a mi una oportunitat per penetrar, comprendre i valorar el món de l'escultura.

I, no pas en darrer lloc, que la voluntat i la finalitat de la presentació d'aquest viatge fotogràfic és fer extensiva l'oportunitat esmentada a tothom.

Josep Capellà









Sobre el procés d'una escultura en bronze.

El procés plàstic i tècnic que segueix un escultor per a l'obtenció d'una obra en bronze resulta desconegut a bastament per quasi tothom, fins i tot per una gran majoria de persones que són sensibles envers tot allò que fa referència a les arts plàstiques.

Valguin, doncs, aquestes escasses ratlles com a justificació del paper que sobre l'esmentat procés escultòric teniu a les mans i, en part, de l'exposició fotogràfica que presentem.

Després d'haver fixat, mitjançant el dibuix, les lleis autònomes de la forma, com són ara l'estructura, la composició, el moviment, i d'altres, l'escultor comença a treballar amb l'argila. Amb aquest material, que reuneix moltes possibilitats plàstiques, l'artista tradueix volumètricament les concepcions esmentades.

Finalitzada l'obra d'argila, és a dir l'original, se'n treu un motlle de cola o gelatina reforçat amb guix, que s'anomena xarpa. A partir del motlle s'obtenen dues còpies de l'obra original: una de guix i una altra de cera.

Si pensem que la peça d'argila és desfà un cop acabada l'operació d'emmotllament, entendrem la necessitat que té l'escultor de disposar d'una còpia en guix, és a dir, d'un testimoni fidel de l'escultura original.

La còpia de cera, que ja no ha realitzat l'escultor en el seu taller com havia fet amb el guix, sinó a la foneria, conté terra refractària — (pasta fabricada amb rajols triturats)— a la part de dins, i la seva superfície té un gruix de 5 mm., aproximadament.

A continuació, i també a la foneria, la cobreixen amb la terra del tipus esmentat, formant un bloc d'aquest material. La còpia de cera comunica amb l'exterior a través de diferents orificis, uns situats a la part superior i d'altres a la inferior.

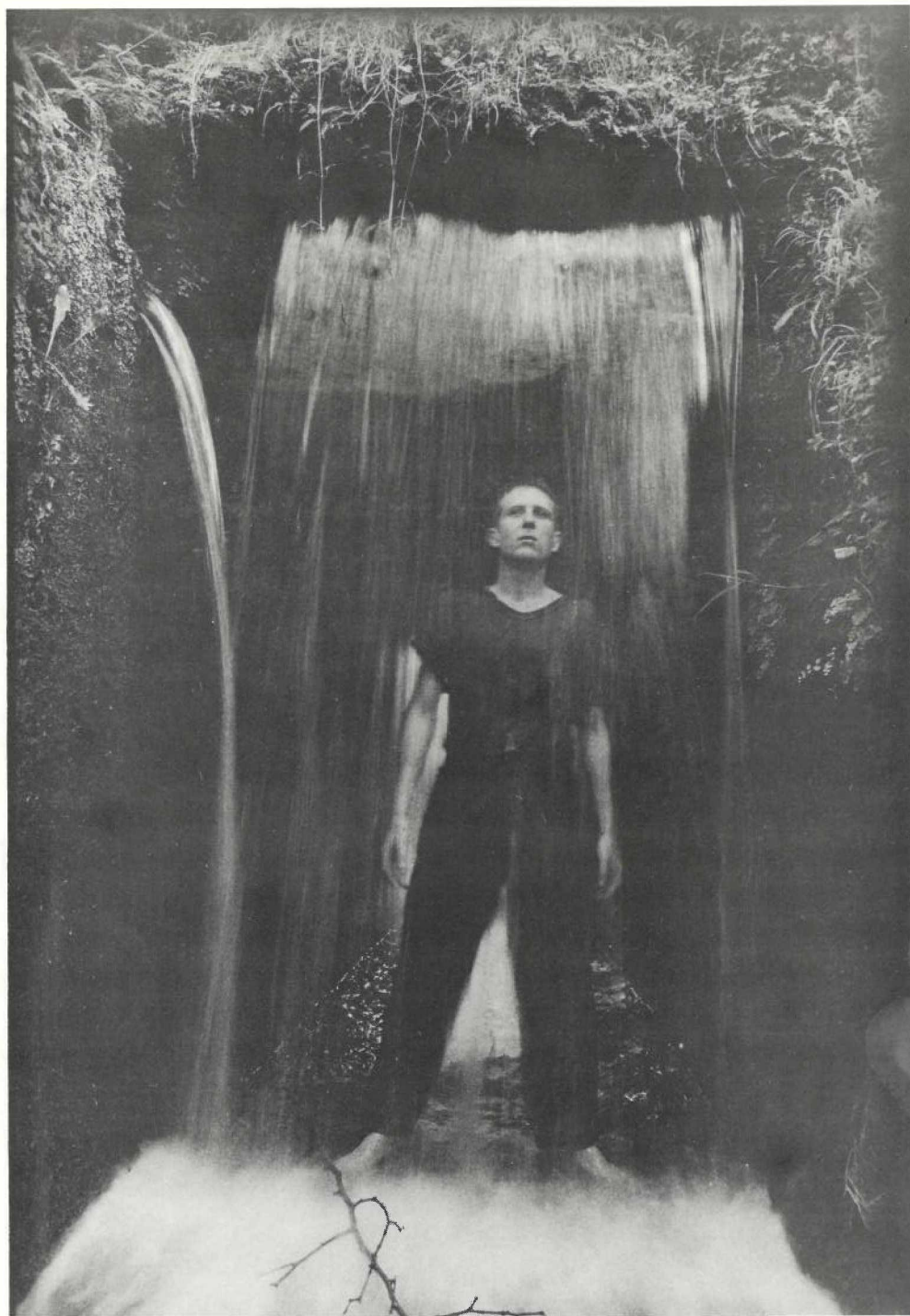
El bloc de terra refractària ja resta preparat per posar-lo al forn. Un cop a dins, se'l sotmet a una temperatura de 800 graus, la cera es fon i s'escola pels forats de la part inferior.

Tret el bloc de terra del forn, i un cop fred, s'hi introdueix el bronze líquid —prèviament s'ha fos a una temperatura de 1200 graus—, pels forats de la part superior. El bronze omple l'espai buit que ha deixat la cera perduda i en consolidar-se obtenim la forma escultòrica.

Aquest material, com la cera i el guix, ofereix una varietat plàstica particular. És a dir, cada vegada que l'escultor té a les mans un material nou al llarg d'aquest procés, aprofundeix d'una manera recurrent en la forma del model original, i treballa amb més possibilitats i solucions plàstiques a cada volta.

L'escultura no es dóna per acabada fins després d'haver-la cisellat, fins que no s'ha arribat a la plenitud de la forma.

La darrera operació consisteix en patinar-la, la qual cosa s'aconsegueix amb la utilització d'àcids i òxids. Mitjançant llums de soldatge, aquestes substàncies químiques penetren l'aliatge de coure i estany, i fixen el tipus de textura.



Del 24 al 31 de Juliol

Horari: de 6 a 9 del vespres. Tancat els festius.

Inauguració: Dimecres 24 de juliol de 1985, a les 8 del vespre.

C. Major, 172 SALT Tel. 234695