

# AQUAE

Núm 43 - Setembre 2013

Revista Municipal de Caldes de Malavella

## Una Festa que enlluerna



*Coneguem  
la Policia  
de Caldes*



*Diada Nacional  
de Catalunya  
i Via catalana  
per la inde-  
pendència*

*Entrevista a José  
Román López,  
director del Centre  
de les Germanes  
Hospitalàries*

# AQUAE

Anuncia't a l'Aquae a partir de 15€!

Si vols fer publicitat entre els caldenscs, arriba una nova manera d'anunciar-te, molt econòmica i eficaç! Si et dones a conèixer a través de l'Aquae tindràs els següents avantatges:

- És un mitjà gratuït
- Té una tirada de 1.700 exemplars
- Arriba a bona part de les llars de Caldes
- Té unes tarifes molt econòmiques, a l'abast de tothom

Si ets una empresa, un comerç, una indústria, un professional... anuncia't a la revista municipal de Caldes de Malavella. És la millor manera de publicitar-te!

Informa-te'n a l'Ajuntament de Caldes de Malavella (972 47 00 05).



**AQUAE**, revista municipal de Caldes de Malavella, de periodicitat trimestral i amb un tiratge de 1.700 exemplars GRATUÏTS.

**Dipòsit legal:** B-35.961/01

**Edita:** Ajuntament de Caldes de Malavella, C/Vall-llobera, s/n, 17455 Caldes de Malavella (La Selva).  
Telèfon 972 470 005

**Direcció:** Regidoria de Comunicació de Caldes de Malavella.

**Coordinació:** Albert Torrent i Amagat  
Tel. 627 88 77 65  
aquae@caldesdemalavella.cat

**Consell de redacció:** Mercè Rossell, Albert Torrent, Xavier Amores, Feluca Díaz, Anna Macias, Oscar Planes, Antoni Llopart, Carmen Duran, Paula Brujats i Esther Domínguez.

**Han col·laborat en aquest número:** Pere Serrats, Ramon Torrent, Club Excursionista Caldes, Pep Rimbau, David del Rio, Fenix... aul, Esteve Vendrell, Enric Casanovas, Jordi Canet, Josep Maria Dilmé i David Riba

**Disseny i maquetació:** Xavi Amores  
**Agraïments:** Entitats culturals, esportives, escoles, instituts i AMPES.

**Fotos:** Albert Torrent i Amagat  
Tel. 627 88 77 65 -  
info@alberttorrent.cat

**Portada:** Gerard Campeny / Iphe  
**Contacte per suggeriments i lliurament de material:**  
aquae@caldesdemalavella.cat

**Impressió:**  
Anman Gràfiques del Vallès, S.L.

**Hi col·labora:**



Diputació de Girona

Les repeticions cícliques serveixen per adonar-nos del pas del temps. Un cas molt clar d'això són les estacions de l'any. Ara estem encetant una nova estació, la tardor, que ens fa pensar que comença un nou curs, una nova temporada, s'han acabat les vacances... Constatem que ha passat un any més.

A Caldes de Malavella hi ha un seguit d'activitats que també ens ajuden a ser conscients del pas del temps. Una és la Festa Major que, com que és viscuda tant intensament, resta gravada en la memòria de cadascú com uns moments inoblidables de lleure, relax i convivència. Són uns records tant vius que, sense pensar-hi, ens acompanyen durant tot l'any fins que exclamem: "ja torna a ser Festa Major!?"

Podríem dir que la Festa Major és la festa per antonomàsia de l'estiu mentre que la festa de la tardor és la ja imminent Fira de l'Aigua que ens farà tornar a fer dir: "ja en fa un any, de l'última?". Seguint les estacions i les activitats festives, podríem dir que l'hivern va lligat amb Nadal i Reis i que la primavera, des de fa uns anys, està vinculada amb la Festa de la Malavella. I enmig, tot de festes, aplecs i activitats diverses organitzades per les nombroses entitats del municipi.

Podríem arribar a la conclusió que som un municipi amb cada cop més activitats lúdiques i festives que val la pena viure amb el màxim d'intensitat. Això sí, veient com passem tant ràpid per la Festa Major, per la Fira de l'Aigua, per Reis, per la Festa de la Malavella per acabar un altre cop a la Festa Major, sempre serà inevitable acabar pensant: "si que passa ràpid el temps!" Aprofitem-lo doncs!

**Albert Torrent i Amagat,**  
Coordinador de l'AQUAE,

**Normativa:** L'apartat Tribuna Oberta dona veu als caldens que vulguin donar el seu punt de vista sobre qualsevol qüestió. Segons el reglament intern, no s'acceptaran escrits que difamin i que no respectin les normes de convivència. També en queden exclosos els partits polítics, que tenen el BIM com a via d'expressió. Tampoc no s'acceptaran textos de confrontació entre dues parts ja que l'Aquae no és una eina d'altaveu ni de resolució de conflictes. Els escrits no superaran les 300 paraules. Els interessats a participar-hi cal que ens enviïn els textos a [aquae@caldesdemalavella.cat](mailto:aquae@caldesdemalavella.cat) i que ens facilitin el nom, cognoms i el DNI.

## EN RECORD A JAUME TEIXIDOR I LLOVERAS, "TEIXI", MORT EL DIA 15 DE JUNY DEL 2013, A L'EDAT DE 32 ANYS.

*"Em costa imaginar-te absent per sempre.*

*Tants de records de tu se m'acumulen que ni deixen espai a la tristesa i et visc intensament sense tenir-te".*

**Miquel Martí i Pol.**



Avui 17 de juny és un dia molt difícil per a tots nosaltres, familiars i amics, per la pèrdua d'una persona tant estimada com era en Teixi.

Ha estat i segueix sent el millor fill, germà, marit, pare, gendre, cunyat, amic... i sobretot, l'orgull de la nostra família. No tenia mai un no per a ningú i, passés el que passés, sempre estava al nostre costat.

Costa molt dir t'estimo a una persona quan està bé però de ben segur que mentre en Teixi estava allà al llit, més d'un li ho vam dir quan mai no ens havíem atrevit a fer-ho. Continuem dient-li que sàpiga que

sempre estarem al seu costat encara que no el puguem veure ni tocar però sí que el podem notar. Fem que no només sigui un record, perquè una gran part d'ell sempre quedarà amb nosaltres.

Gràcies Teixi per aquests nens que ens has donat, gràcies per estimar-los tant i també per estimar tant a la nostra Sandra. Vetlla'ls sempre i ajuda'ls a ser forts i bons com ho has estat tu.

Et diríem moltes coses, un per un. Tenim un piló de coses per agrair-te però cada dia te les anirem dient en la intimitat fins que ens tornem a trobar.

Estem segurs que estaràs bé al costat del teu pare que tant havies plorat i que tant estimaves. Ara, estareu junts per sempre.

Altra vegada gràcies i mil gràcies per tot el que has fet en vida i per la força que ens donaràs per continuar.

Teixi, t'estimem molt.

**Estel Davesa**

**"CALDES DE MALAVELLA, LA VILA TERMAL",  
el millor llibre per regalar!**



compra'la:  
**Oficina de Turisme**  
**25 eur.**



## CONEGUEM LA POLICIA DE CALDES

Amb motiu del primer aniversari de la nova Comissaria de la Policia Local de Caldes de Malavella, hem volgut parlar amb el cap del cos, Xavier Muñoz perquè ens expliqui les funcions de la Policia de Caldes i quins són els seus principals reptes.

### LA NOVA COMISSARIA

La inauguració l'any passat de la Comissaria de la Policia Local va suposar un salt qualitatiu molt important per a la Policia Local de Caldes de Malavella. Ho va ser per la ubicació, a l'entrada del poble, i per les noves instal·lacions que van suposar una major comoditat i millora del servei (recepció, taula oberta per fer denúncies, despatx del caporal, sala de reunions- menjador, dipòsit municipal de vehicles i aollida d'animals perduts, dutxes, vestidors i un lavabo adaptat per a persones minusvàlides, a més d'un sistema de càmeres de seguretat per vigilar l'equipament).

***"Es preveu que el juny de l'any vinent el cos ja estigui format pel caporal, 8 policies formats i un agent interí"***

### DE VIGILANT A POLICIA

Paral·lelament a les noves instal·lacions, l'Ajuntament i el mateix cos han fet un esforç important en la transició entre els antics vi-

*El cap de la Policia Local de Caldes de Malavella, Xavier Muñoz*



gilants municipals i els policies locals. Des de la creació del cos de la Policia Local, l'any 2008, any rere any, diversos agents han anat fent el curs bàsic de policia. Aquest mes d'octubre serà el torn de dos més i es preveu que el juny de l'any vinent el cos ja estigui format pel caporal, 8 policies formats i un agent interí.

### ELS SERVEIS QUE REALITZA LA POLICIA LOCAL

El pas de vigilants a policies fa que els agents tinguin unes competències molt més amples i la possibili-

litat d'utilitzar armes de foc. Per fer-nos una idea de la multitud de tasques que realitzen els policies locals, podem fer un cop d'ull a les actuacions realitzades durant el juny d'enguany. Concretament es van fer **357 serveis rellevants** (accions per casos concrets) i **249 serveis ordinaris** (accions més rutinàries com obrir o tancar equipaments o regular el trànsit a l'hora de sortida i entrada dels centres educatius). Continuant en el mes de juny, en el cas dels serveis rellevants les actuacions es van dividir en 4 grans grups:

**SEGURETAT CIUTADANA:** Alar-  
mes, amenaces, danys, danys a la  
via pública, robatoris, detinguts,  
furts, identificacions, ocupació, co-  
ordinació amb Mossos d'Esquadra  
i Cos Nacional de Policia, consum  
o tràfic de drogues i seguretat ciu-  
tadana.

**ASSISTÈNCIA:** Coordinació amb  
servei d'Emergències Mèdiques  
(SEM), Serveis a l'Ajuntament, jut-  
jat, menors, policia assistencial,  
incendi i mort natural.

**TRÀNSIT:** Trànsit, accidents, con-  
trol de vehicles, controls d'alcoho-  
lèmia i drogotest, grua i vehicles  
abandonats.

**CONVIVÈNCIA:** Conflictes famili-  
ars, conflictes veïnals, policia de  
proximitat i ordenances municipals  
de sorolls, d'animals i de civisme.

Algunes de les intervencions que pot  
fer la Policia Local de Caldes: suport  
i seguiment en casos d'accidents de  
trànsit i d'incendis o visites educatives  
a la Llar d'infants Ninots



## LA POLICIA DE REFERÈNCIA DELS CALDENCOS

Ja hem vist una mostra de les mol-  
tes actuacions que poden fer els  
agents de Caldes. Precisament, un  
dels principals objectius del cap de  
la Policia Local és "trencar la imat-  
ge antiga que la Policia s'encarrega  
de voltar pel poble, vigilar el trànsit  
i les dependències municipals i  
recollir gossos abandonats. Volem  
canviar la mentalitat que alguns  
caldencos tenen de la Policia Local  
de manera que quan tenen algun  
problema de seguretat ciutadana  
ens truquin a nosaltres enlloc dels  
Mossos d'Esquadra ja que la poli-  
cia més propera som nosaltres i tri-  
guem menys en atendre el servei".  
Alhora, afegeix, "volem transme-  
tre la idea que estem treballant per  
als caldencos, no en contra seu i que  
si no tenen res a amagar, estem al  
seu servei per ajudar-los".

## LES XARXES SOCIALS COM A ALIADES

Una eina important en aquest  
"canvi de xip" que intenta trans-  
metre el cos són les xarxes socials  
ja que la Policia Local de Caldes de  
Malavella disposa de perfils a Face-  
book i a Twitter a través dels quals  
informen puntualment als vilatans  
dels serveis més destacables que  
estan realitzant, de les zones que  
estan tallades al trànsit, de la loca-  
lització d'animals perduts... Xavier  
Muñoz reconeix que actualitzar  
els perfils requereix dedicació però  
n'està molt content ja que "ens ajuda  
molt a potenciar la percepció que  
la Policia treballa en seguretat  
ciutadana". En tan sols mig any el  
perfil de Facebook de la Policia Lo-  
cal ja té uns 400 seguidors.

## PLANTILLA CURTA PERÒ AMB MOLT BONA PREDISPOSICIÓN

Juntament a la tasca de donar a  
conèixer els serveis que ofereix la

Policia, un segon gran repte que es  
planteja Xavier Muñoz és ampliar  
la plantilla dels 10 membres actu-  
als a 14. Reconeix que serà difícil  
a curt termini a causa de l'actual  
crisi i lamenta que "la mancança de  
personal no ens deixa actuar com  
voldríem però afortunadament la  
predisposició dels agents és molt  
bona" i ressalta que "l'actitud del  
cos de la Policia de Caldes ha fet  
que fins i tot des de la Generalitat  
i des dels Mossos d'Esquadra ens  
posin com a exemple de funciona-  
ment. També percebem bones re-  
accions per part de l'Ajuntament i  
dels mateixos veïns".

## PRIORITZAR LA PREVENCIÓ: PIONERS A LA SELVA

Xavier Muñoz explica que en qües-  
tions de seguretat, la seva prioritat  
és la prevenció: "invertir en pre-  
venció és invertir en seguretat",  
assegura En aquest sentit, el 19  
de juliol passat, la Policia Local de  
Caldes va presentar una iniciativa  
pionera a la Selva per prevenir els  
delictes. El GAP (Grup d'Actuació  
Preventiva) és un grup especialit-  
zat de la Policia que realitza con-  
trols preventius curts i ràpids per  
identificar vehicles i conductors.  
El GAP farà controls a qualsevol  
hora del dia, qualsevol dia de la set-  
mana en qualsevol lloc de Caldes i  
això ha de prevenir els delinqüents  
de realitzar delictes com robatoris,  
furts i tràfic i consum de drogues.  
Les actuacions es faran de forma  
programada, conjuntament amb  
els Mossos d'Esquadra. Igualment,  
es coordinaran controls amb poli-

***"Volem trencar la  
imatge antiga que la  
Policia s'encarrega  
de voltar pel poble,  
vigilar el trànsit i  
les dependències  
municipals i recollir  
gossos abandonats"***

cies locals de pobles veïns amb la finalitat d'estreñer la pressió policial en casos de delictes. Aquests dispositius se sumen a les rondes que ja habitualment fa la Policia Local per tot el municipi.

Els agents de Caldes han estat formats gràcies a dos cursos organitzats per l'Ajuntament per la qual cosa estan capacitats per realitzar amb seguretat i eficiència aquest tipus de control.

## **“La Policia informa a través de les xarxes socials de les intervencions que fa”**

### **POLICIA LOCAL PIONERA**

La creació del GAP i els perfils de Facebook i twitter que hem vist anteriorment són una mostra de l'esperit de millora i d'adaptació del Cos de la Policia Local de Caldes però n'hi ha més. Per exemple, el nostre municipi va ser dels primers a adherir-se a través d'un conveni amb els Mossos a la Xarxa Rescat, un dispositiu que permet en casos d'emergència habilitar un canal específic amb els Mossos d'Esquadra i amb el CECAT (Centre d'Emergències de Catalunya).

També va idear un sistema que permet que un cotxe de patrulla accedeixi per via remota a l'ordinador central de la Comissaria de Policia per consultar qualsevol dada d'interès, la qual cosa evita haver



El GAP en un control preventiu fet a Caldes

de trucar per fer una consulta al company de la comissaria o desplaçar-se a l'oficina per comprovar aquestes dades.

La última innovació és el seguiment mensual sobre un mapa de tots els punts del municipi en els quals la Policia Local ha intervingut, la qual cosa permet fer-se una idea visual de quins són els llocs que requereixen de més atenció policial. D'aquesta manera, es poden planificar controls en zones concretes a partir d'aquestes dades basades en estadístiques.

### **COL-LABORACIÓ AMB ALTRES COSSOS I AMB ELS CALDENCs**

El cap de la Policia qualifica d'“excel·lent” la relació de la Policia Local de

Caldes amb els Mossos d'Esquadra, dels quals reben suport quan fa falta, com en casos de robatoris o col·laboracions en controls, entre d'altres.

Per altra banda, la Policia fa periòdicament taules de treball amb policies de municipis de l'entorn per comentar les incidències de cada municipi i contrastar dades i informació que poden ser d'interès.

Malgrat tot, Muñoz destaca que l'eina més important que tenen per poder fer la seva feina és la col·laboració ciutadana: “animem als caldens que tinguin cap sospita a contactar amb nosaltres per avisar-nos. Nosaltres estem per comprovar que realment aquestes sospites són fundades. És la nostra feina”. ■



Els agents fent practiques de tir

### **CONTACTES AMB LA POLICIA**

Us fem saber les maneres que teniu de contactar amb la Policia Local de Caldes de Malavella sempre que ho creieu necessari:

**Telèfon fix:** 972 47 09 02

**Mòbil:** 619704546

 /PLCaldesDeMalavella

 @Plcaldesdemalavella

# ACTES DE CELEBRACIÓ DE LA PATRONA APROFITANT L'ANIVERSARI DE LA NOVA COMISSARIA DE LA POLICIA

La cos de la Policia Local de Caldes va celebrar el dissabte 7 de setembre passat el dia de la patrona. S'ha instaurat aquest dia perquè el primer dissabte de setembre és quan se celebra l'aniversari de la Comissaria de la Policia Local (enguany ha fet el primer any). En l'acte es van repartir felicitacions als agents i va servir per mostrar en públic el nou cotxe de la Policia.

L'acte es va plantejar com una diada de germanor de la Policia Local amb la població i amb els diversos cossos de policia. Per aquest motiu, hi van assistir com a convidats vilatans, regidors de l'equip de govern i de l'oposició, el cap de l'ABP de la Selva Interior, l'inspector Albert Muñoz, el Cap de la Policia d'Anglès, Juan Bohórquez, i una representació dels agents rurals.

## REPARTIMENT DE FELICITACIONS

El regidor de Convivència i Seguretat, Jose Celada, es va felicitar pel bon funcionament del Cos de la Policia Local i va lliurar felicitacions, una a una, a tots els agents amb motiu del seu servei al municipi. Celada va destacar especialment que la recent Festa Major es va tancar sense cap incidència, per la qual cosa va lliurar una felicitació al caporal Xavier Muñoz.



El regidor de Convivència i Seguretat, Jose Celada, repartint felicitacions als agents



L'alcalde, Salvador Balliu

## APOSTA PER LA POLICIA I COTXE NOU

L'Alcalde, Salvador Balliu, va remarcat igualment la bona feina feta per la Policia Local i va destacar la voluntat ferma que té l'Ajuntament de millorar la seguretat del municipi. Es va aprofitar l'acte per presentar el nou cotxe que l'Ajuntament ha adquirit per la Policia Local de Caldes.

## LA POLICIA I LES XARXES SOCIALS

L'Alcalde, Salvador Balliu, va remarcar igualment la bona feina feta per la Policia Local i va destacar la voluntat ferma que té l'Ajuntament de millorar la seguretat del municipi. Es va aprofitar l'acte per presentar el nou cotxe que l'Ajuntament ha adquirit per la Policia Local de Caldes. Ho ha fet mitjançant un sistema de lloguer que permetrà canviar de vehicle d'aquí a 4 anys. Es preveu d'aquesta manera un estalvi econòmic i un millor servei ja que els cotxes s'aniran renovant regularment.



El caporal de la Policia Local de Caldes, Xavier Muñoz



Els agents en formació



Acte protocolari



L'alcalde, el caporal i el regidor de Convivència i Seguretat davant del nou cotxe



# HOMENATGE A ISABEL POCH AMB MOTIU DE LA SEVA JUBILACIÓ

L'Ajuntament va fer el divendres 6 de setembre passat un acte de reconeixement a la feina feta per la funcionària Isabel Poch que, després de prop de 44 anys treballant a l'Ajuntament, es va jubilar el 10 de setembre passat. Els treballadors i regidors de l'Ajuntament li van fer una festa i l'Alcalde li va lliurar una placa commemorativa que deia el següent: "A Isabel Poch i Vidal, en reconeixement als més de 40 anys dedicats al servei d'atenció als vilatans. La seva ha estat una trajectòria llarga, intensa i valorada per tots". També se li va lliurar un ram de flors. De moment, la Isabel explica que té molts de projectes en ment i que no tindrà temps d'avorrir-se.



**CONSTRUCCIONS**

**J. Barnés**

[www.jbarnes.cat](http://www.jbarnes.cat)

☎ 626 890 087

*Rústic*

*Rehabilitacio*

*Estructura*

*Teulades*

*Serveis i  
Manteniment*

*Obra nova*

**SOLUCIONS PRÀCTIQUES**

Elimini el risc de caiguda canviant la banyera per un plat de dutxa

☎ 626 890 087

[construccions@jbarnes.cat](mailto:construccions@jbarnes.cat)

C/Indústria, 13. 17455 Caldes de Malavella

# FESTA MAJOR 2013







Josep Maria Dilme







**CUINA FORTTA.com**

LA CUINA FABRICADA A CAMPLLONG PER GERMANS TAULERIA

Totes les prestacions en una mateixa cuina

◆ LA MÉS ROBUSTA

◆ AMB MÉS CAPACITAT D'ARMARIS

◆ MÉS ERGONÒMICA

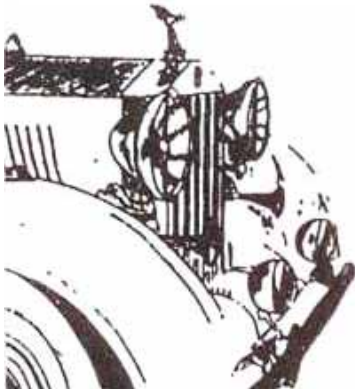
◆ AMB EL DISSENY MÉS ACTUAL



VISITI'NS A TALLER TAULERIA.

Mas Fosa, n°9 Campllong (Darrere restaurant Mas Canyet)

T. 972.46.13.66



## PLANXISTERIA i PINTURA **ALBERT**

**C/ Tossa, 45 17240 - Llagostera**  
**972 805 309**

**Els nostres serveis són els següents:**

- Reparació de sinistres de qualsevol companyia asseguradora
- Pressupostos sense cap compromís
- Reparació d'òptiques, opaques, mates amb pèrdua de lluminositat
- Reparació i restauració de cotxes clàssics
- Rotulació per a tot tipus de vehicles
- Substitució de llunes o parabrises de qualsevol vehicle
- Acompanyem el client a casa un cop ha deixat el cotxe al taller
- Acabada la reparació se li porta el vehicle a casa
- També us podem oferir cotxe de substitució



**Contacta amb nosaltres:**

Telèfon: **972 805 309**

Fax: **972 831 879**

e-mail: **planxisteriaalbert@yahoo.es**

# EL CAMPANAR DE SANT MAURICI: DES DE LA SEVA CONSTRUCCIÓ FINS A L'ACTUAL AFECTACIÓ PER UN LLAMP

Coincidint amb què estem pels volts de Sant Maurici, les casualitats de la vida ens fan parlar del campanar d'espadanya de l'ermita d'aquest paratge des de dos punts de vista ben diferents: el més actual és l'afectació que ha rebut durant aquest estiu per culpa d'un llamp. La referència més antiga es remunta a la construcció de la mateixa ermita de Sant Grau, gairebé un segle i mig abans. **Text: Albert Torrent**

## EL CAMPANAR MALMÈS EL 2013

Un llamp fruit d'una tempesta d'aquest estiu ha malmès el campanar d'espadanya de l'ermita de Sant Maurici i ha afectat dues claus de volta de l'interior de la nau que s'han de rejuntar. Aquest incident fa perillar, a l'hora del tancament de la revista, la celebració de l'Ofici de l'Aplec de Sant Grau. Tot i que sembla que l'estructura no perilla, sí que es podria despendre algun petit fragment de les claus de volta. El propietari i els serveis tècnics de l'Ajuntament estan valorant les accions d'urgència que es puguin fer per garantir la celebració de la missa dins de l'ermita.

## EL CAMPANAR D'ESPADANYA

Abans de continuar, explicarem que un campanar d'espadanya és la prolongació d'una de les parets de l'Església per sobre del teulat amb



Visió general amb el campanar fet malbé



Estat del campanar després de la descòrrega del llamp

obertures per a posar-hi la campana. Tenen campanars d'espadanya l'ermita de Sant Maurici, la de Sant Grau i la de Sant Sebastià. Curiosament, tal i com ens explica l'Esteve Vendrell, l'Església Parroquial de Sant Esteve sembla que va tenir originàriament un campanar d'espadanya abans no es construís el campanar en forma de torre actual. Això es va deduir en descobrir provisionalment l'estructura anterior de l'Església, durant les obres de reforma de la façana de l'Església, durant els anys 80.

## LES OBRES DE L'ANY 1867

La referència més antiga a què he fet referència anteriorment és la nota de preu fet que el mestre d'obres Jaume Manció va redactar i signar l'any 1867. Aquest document detalla les tasques que ell mateix havia de fer, que no consistien en aixecar l'edifici en sí (ja ho estava) sinó a fer les feines posteriors que es poden resumir en el següent llistat que us fem, perquè pugueu entendre-ho millor,



Així era el campanar abans del llamp

us fem la correlació de les zones en què es van intervenir sobre una foto actual. Vés a saber si algunes de les intervencions han perdurat intactes fins ara...:

Arremolinar i lliscar (cobrir un mur o una paret amb una capa molt prima de guix, calç o ciment) la volta de la nau central (1) i del cor (2), lliscar les parets de l'ermita (3), passar les faixes a la volta (1), lliscar i formar els arquets de sobre de la cornisa (4), passar la cornisa (5) i formar les columnes (6). També es contemplava fer els tres escalons d'accés al presbiteri (7), fer un sòcol de 4 pams d'alçada (8), enrajolar el cor (9) i fer-hi una barana d'accés (l'accés no es veu en aquesta foto), així com passar un full de rajol a la volta del cor (2). Pel que fa a l'exterior, la intervenció consistia en arremolinar i enrajolar el solar de l'ermita i arremolinar i emblançar (aplicar una capa molt fina de guix) el frontís (la part de davant). Fins ara no hem fet referència al campanar d'espadanya que us havia promès perquè apa-



reix a la part final del document en què Jaume Manció fa constar el seu compromís de fer dos pilans i un arc per posar-hi una campana.

## LA TRANSCRIPCIÓ LITERAL

Aquest document té un doble valor històric ja que reflecteix tant del moment en què s'estava edificant l'ermita com el català que s'utilitzava en aquella època, poc abans que no s'iniciés la normativització del català. Aquest procés va ser impulsat per Pompeu Fabra i l'Institut d'Estudis Catalans entre 1890 i 1932 i va permetre establir una normativa moderna i unitària per a la llengua catalana. Aquí teniu la transcripció literal del text:

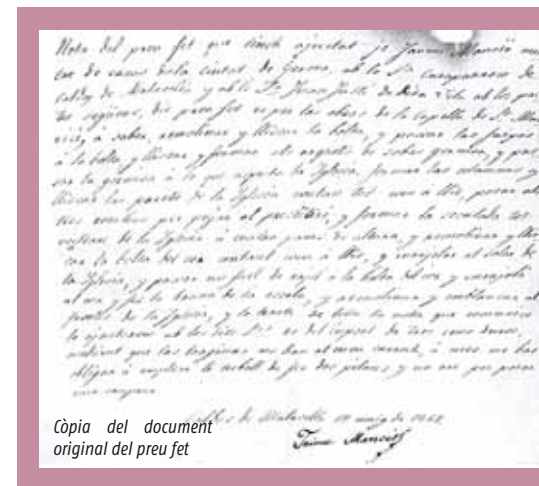
*Nota del preu fet que tinch ajustat jo, Jaume Manció, mestre de cases de la ciutat de Gerona ab lo Sr Casaparraco de Caldes de Malavella y ab lo Sr Juan Fusté de dita vila ab loc pactes vengüents, dit preu fet es per las obras de la capella de St.*

*Maurici, a saber, remolinar y lliscar la bolta y passar las faixas a la bolta y lliscar y formar als arquets de sobre gornisa, y passar la gornisa a lo que aspecta la Iglesia. Formar las columnas y lliscar las parets de la Yglesia contan tot com a llis, posar als tres escalons per pujar al presbiteri y formar la soculada tot vultan de la Yglesia a cuatro pams de altura y remolinar y lliscar la bolta del cor contant com a llis y remolinar y enrajolar el solar de la Iglesia y passar un full de rajol a la volta del cor y enrajolá al cor y fer la brana de la escala y remolinar y emblancar al frontís de la Yglesia y lo hacte de tota la nota que comunico lo ajustarem ab los dits del Senyor es del import de tres cens duros, medint que las traginas no ban al meu carrech, à mes me bas obligar á emplear lo treball de fer dos pilans y un arc per posar una campana.*

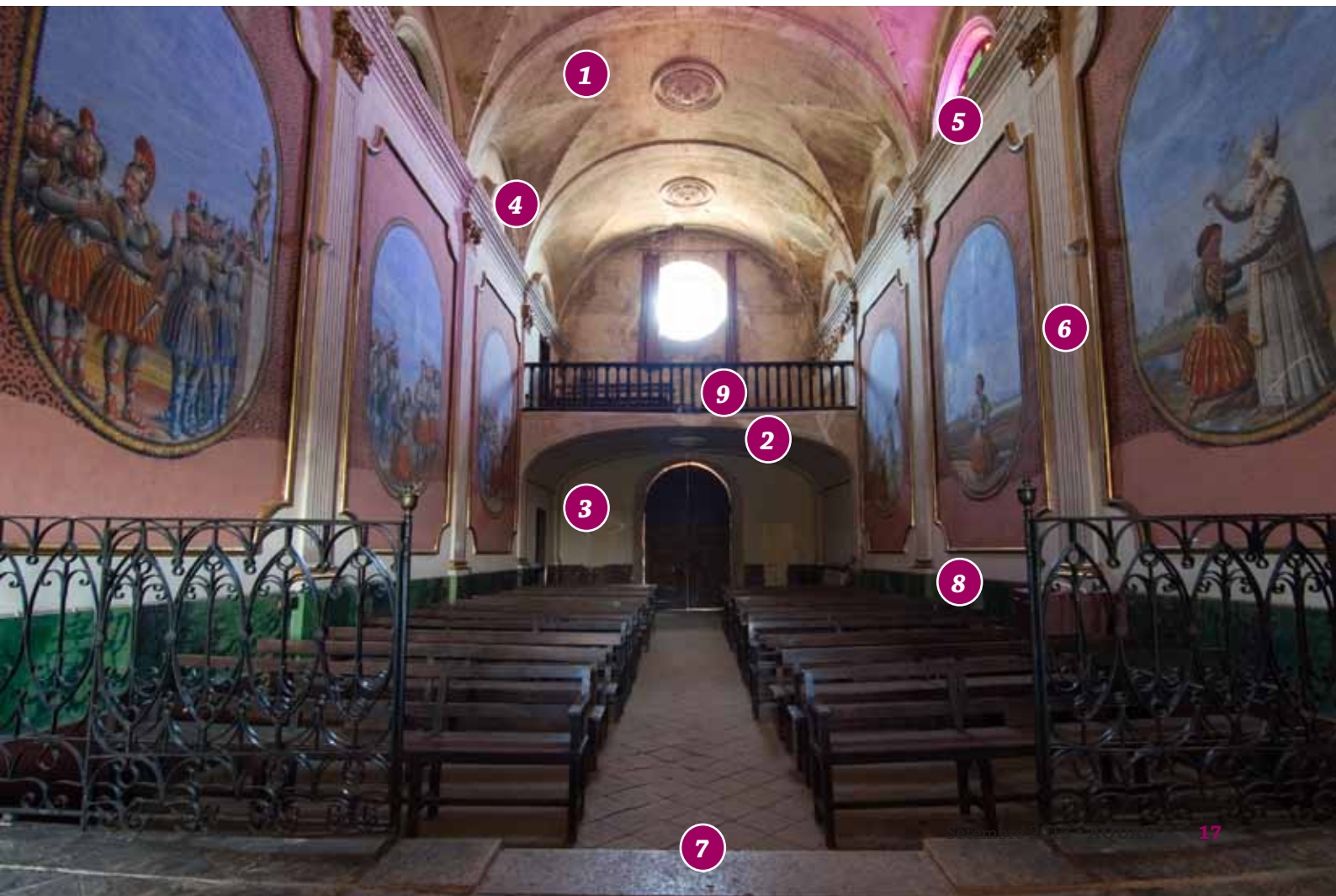
*Caldes de Malavella 19 de maig de 1867  
Jaime Manció*

En definitiva, l'arribada a les meves mans del document on es fa constar la construcció del campanar d'espadanya coincideix amb un llamp que, al cap de 146 anys, l'ha malmès. Casualitats i capritxos de la història...

No voldria acabar l'article sense abans agrair l'Enric Casanovas i l'Esteve Vendrell per la seva col·laboració i per l'aportació de documents i d'informació. ■



Còpia del document original del preu fet



# AQUAE CALIDAE I LES TERMES ROMANES DEL TURÓ DE SANT GRAU

Us oferim l'article que tracta sobre l'última xerrada que ens faltava cobrir de les que es van fer durant el maig passat dins del cicle de xerrades sobre el patrimoni, que van tractar sobre alguns dels elements importants del patrimoni de Caldes. Es va parlar del jaciment del Camp dels Ninots, de l'església romànica i de les Termes Romanes. Aquest és el text que precisament us presentem a continuació, escrit pel mateix conferenciant, David Riba. **Text: David Riba**

## EL MUNICIPI D'AQUAE CALIDAE

La vila de Caldes de Malavella ha estat habitada des de temps molt antics. A jutjar per les evidències arqueològiques de què disposem, podem dir que diferents grups de caçadors i recol·lectors corresponents al període que comprèn part del Plistocè superior van freqüentar i practicar assentaments en el Puig de les Ànimes i en algun indret proper al Camp dels Ninots. Amb tot, no sabem quina mena de relació tenien aquests grups amb l'aigua termal i tampoc si aquesta fou el principal motiu de la seva atracció vers l'indret.

El que podem afirmar amb seguretat es que fa un parell de mil·lennis els grups humans assentats o de pas per Caldes de Malavella ja estaven duent a terme una explotació cultural i selectiva de l'aigua termal. És a dir, que ja coneixien molt bé les seves propietats naturals, els diferents usos que en podien fer i com extreure-la de la forma més efectiva. Aquest tipus d'explotació es correspon amb el moment en què la romanització va ser efectiva a tot el territori català.

***“Fa un parell de mil·lennis els grups humans assentats o de pas per Caldes de Malavella ja coneixien molt bé les propietats naturals de l'aigua termal, els diferents usos que en podien fer i com extreure-la de la forma més efectiva”***

El procés de romanització a Catalunya comença l'any 218 aC. Amb tot, pel seu caràcter essencialment militar, calgué esperar al segle I aC perquè fos relativament total i sistemàtic. És a dir, fins que els indígenes (que en aquell moment formaven part del món ibèric) assumissin la cultura i les normes romanes i els romans s'assentessin amb un esperit més civil i pacífic que militar. Si bé a nivell urbà no podem afirmar que la vila tingués un assentament fort, el que sí es pot assegurar és que, en aquest context, durant el període baix republicà (segles II i I aC), *Aquae*

*Calidae* va anar evolucionant fins a gaudir d'una certa entitat jurídica i administrativa com a municipi. Diverses línies d'evidència arqueològica, epigràfica, així com l'edifici termal de Sant Grau corroboren aquest fet.

## LA DIMENSIÓ SOCIO-CULTURAL DE LES TERMES DE SANT GRAU

Mes enllà de la geologia, amb els brolladors d'aigua termal com a tret distintiu i el fet que Caldes restés situat a prop de l'antic camí de la *Via Augusta*, l'existència del edifici termal de Sant Grau i el pas dels romans per la vila s'explica també pel significat cultural i social que la conducta dels banys públics va tenir dins del món Romà. A part d'una funció essencialment higiènica i guaridora, que ja venia dels grecs, per als romans els banys resultaven una pràctica que cobria alhora diferents funcions de tipus social. Així, en primer lloc s'establí com un dels principals criteris d'adscripció al món cultural Romà, cosa que permetia, per un costat, la construcció de la identitat roma-

na i, per l'altre, la vertebració com a grup, poble i població. En segon lloc, significava la creació d'un marc idoni per l'intercanvi, la transmissió i adquisició d'informació, així com de reforç de vincles socials. En tercer lloc, el conjunt termal permetia un indret físic d'adoració als **"Les Termes Romanes tenien una funció essencialment higiènica i guaridora, d'adscripció al mon cultural Romà, d'intercanvi d'informació i vincles socials i d'adoració als Déus de la salut i de la higiene"**

Déus de la salut i de la higiene, en concret al Déu Apol·lo, ja que les aigües termals suposaven una manifestació directa d'aquest a la terra i un bon motiu per adorar-lo *in situ*.

## LES RESTES CONSERVADES

*Aquae Calidae* reunia totes les condicions perquè aquesta mena de funcions fossin complides i això va portar als romans a bastir dos conjunts termals. Un d'ells al Puig de les Ànimes, les restes del qual, malauradament, no s'han conservat, i un altre, al vell mig del turó de Sant Grau, les restes del qual, sortosament, encara avui podem gaudir i admirar. Aquestes restes formen un edifici que inclou una piscina central, una galeria de dos metres d'amplada que l'envolta i tres crugies que contenen petites estances disposades a l'est, oest i sud de la piscina central.

El moment de construcció de les termes de Sant Grau se situa en el segon quart del segle I dC. L'edifici és utilitzat sistemàticament com a conjunt termal fins al segle IV i després comença a davallar i és abandonat durant el segle V. Durant l'època medieval s'incorpora d'alguna forma a l'estructura de l'antic castell de Caldes de

**"L'edifici és un conjunt termal fins al segle IV. Durant l'època medieval s'incorpora al castell de Caldes de Malavella, a l'època moderna es transforma en un hospital de pobres i malalts i a l'actualitat és convertit en un edifici monumental"**

Malavella, a l'època moderna es transforma en un hospital de pobre i malalts i, finalment, a l'actualitat és convertit en un edifici monumental, un bé patrimonial de l'època romana que ens ajuda a comprendre una part de l'evolució històrica global, de la història del món romà en general, i de l'evolució cultural i els orígens de la vila de Caldes en particular. ■

## LES ORQUESTRES DE CALDES DE MALAVELLA, A INTERNET

El músic de la Cobla La Principal d'Olot Josep Loredó ha publicat en el seu web <http://fotos-formacionsmusicalsdecatalunya.blogspot.com.es> informació i fotos de les orquestres Jadris, Maravella i Calidae. Hi podreu consultar la història i fer un repàs fotogràfic d'aquestes formacions musicals caldenques així com de les de la resta de Catalunya. El blog vol ser un homenatge als músics de totes les cobles, orquestres i conjunts de Catalunya i l'autor agraeix les persones que li puguin enviar més dades o fotos de les formacions per completar així l'extensa informació que hi té publicada. Ho podeu fer a través del següent correu: [jlm\\_54@hotmail.com](mailto:jlm_54@hotmail.com). Podeu veure en aquesta notícia una foto de cadascun

dels grups caldens però en podreu veure moltes més a través dels següents enllaços (cal que afegiu els textos següents a l'adreça que hem citat al començament del text):

**JADRIS:** /2012/06/jadris.html

**Maravella:** /2012/09/maravella.html

**Calidae:** /2013/01/calid.html



Els JADRIS l'any 1950.



L'Orquestra Internacional Maravella l'any 1993 en el programa "Tres pics i repicó de TV3".



L'orquestra Calidae, actualment

660345115  
Caldes de Malavella

## ÀLEX HEROLL PUBLICA EL SEU 1R LLIBRE ELECTRÒNIC "RAS I CURT"

L'escriptor caldenc Àlex Heroll (pseudònim d'Àlex Hernández) ha publicat el seu primer llibre electrònic (e-book) sota el nom de "Ras i curt". Consisteix en un recull de 10 relats breus per llegir en un minut, en format digital per llegir-los amb mòbil, tablet, PC... Segons explica l'autor, cada relat presenta una

situació, a voltes humorística, o absurda, o fugissera, que travessa la vida dels 10 personatges: des de venedors de condons, un traficant en una cel·la, o un pallasso amb ressaca a la Diada de Sant Jordi, entre d'altres... Per a més informació i per comprar el llibre podeu consultar el web: <http://www.neurosi.com/ras-i-curt>.



## LA PLATAFORMA D'AFECTATS PER LA HIPOTECA DE CALDES ACULL UNA COMITIVA QUE ES DIRIGIA CAP A BRUSSEL·LES

El 10 d'agost passat van passar per Caldes un grup de persones provinents de Còrdova que feien una marxa caminant fins a Brussel·les en nom de la plataforma Stop desnonaments de Còrdova i de totes les poblacions de la península afectades per aquesta "lacra social que fa que els bancs desallotgin les famílies i les deixin al carrer, mentre que aquests pisos i cases augmenten el cens de pisos buits", afirmen.

Un grup d'afectats i col·laboradors

de la Plataforma d'Afectats per la Hipoteca (PAH) de Caldes va rebre'ls a la N-II, just en el cartell de delimitació de les províncies de Barcelona i Girona i van caminar fins a Caldes.

A la seva arribada, la delegació va ser rebuda pel tinent d'Alcalde Pere Oliveras que va donar-los la benvinguda i els va comunicar que l'Ajuntament de Caldes els havia habilitat un lloc on descansar, de la mateixa manera que el dinar i l'esmorzar de l'endemà anava a càrrec

del consistori.

A la tarda-nit, la PAH de Caldes els va organitzar un berenar-sopar a la plaça de Cruïlles, al qual van assistir més de 60 membres de les PAH d'altres municipis propers. Tots van gaudir d'unes hores de convivències i es va col·laborar en carregar les piles amb optimisme ja que els quedava un llarg camí per arribar a la meta que s'havien proposat. Volem agrair especialment la col·laboració del bar de la Casa Rosa i de la Fleca Victòria.



PATRIMONIALHIST  
[www.patrimonialhist.com](http://www.patrimonialhist.com)  
Consultors en patrimoni documental

## MARTA GARIJO CONTINUA COMPETINT A ALT NIVELL

La corredora caldenca Marta Garijo, de 9 anys (categoria benjamina), i de la qual ja hem parlat algun cop a l'Aquae, continua corrent a un alt nivell. Recentment ha quedat primera en el Cros Internacional d'Andorra, en el Campionat Gironí de cross i en la milla de Caldes de Malavella. També ha quedat subcampiona de Catalunya en la prova de 1.000 me-

tres llisos de pista a l'aire lliure i en el circuit Gironí de cross i tercera en el Campionat de Catalunya en la prova de 1.000 metres llisos de pista coberta.

La Marta continua entrenant i corrent amb el GEIEG. En les curses col·lectives ha guanyat el Circuit Gironí de cross per equips, ha participat en la final del Campionat de Catalunya de relleus i va quedar

sisena en el Campionat de Catalunya de clubs (amb diferents disciplines).

La corredora caldenca entrena una hora i mitja tres cops per setmana a les pistes de Palau i és durant el cap de setmana quan competeix. La distància que corre està entre compresa entre els 1.000 i 1.500 metres. La seva marca de 1.000 metres llisos és de 3:34:54. ■



Corrent en el Campionat de Catalunya de clubs



La Marta, a l'esquerra, ha quedat subcampiona en el Campionat de Catalunya prova de 1.000 metres llisos.

## TOP-20 DE CARLES DOMINGO AL RAID D'AVENTURA EUROPEU

El 25 de juliol passat va disputar-se a la regió francesa d'Aveyron el Campionat Europeu de Raids d'Aventura 2013. La cursa, estava prevista amb un recorregut "non-stop" proper als 400 quilòmetres i 12.000 metres de desnivell positiu fins arribar a Laguiole, al nord de la regió d'Aveyron.

El caldenc Carles Domingo, englobat dins l'equip Aventura X-Perience - Sport HG, va prendre-hi part juntament amb 39 equips més, formats per 4 corredors, vinguts d'arreu d'Europa.

La cursa va començar el matí del dia 25 creuant la part sud de la regió sobre la BTT dirigint la cursa cap al país de Roquefort amb un tècnic trekking a la caiguda del sol i arribant la primera nit de cursa a Millau per navegar amb caiac pel riu Tarn

fins a Saint Rome de Tarn. Seguidament, la cursa va dirigir-se amb una secció de BTT de més de 100 quilòmetres fins a Naucelle on a l'arribada de la segona nit de cursa els equips havien de dirigir-se en direcció al nord de l'Aveyron fins a Mayran, per enllaçar amb una nova BTT fins a l'ermita de Saint Jean le Froid a l'arribada del tercer dia de cursa.

Quan els equips encarrilaven ja la recta final de la cursa, juntament amb la tercera nit de cursa una tem-

pesta que va descarregar amb força sobre els corredors que es trobaven en la secció de trekking de muntanya. Davant la perillositat que la tempesta es repetís durant la nit, l'organització va decidir aturar la cursa a unes 12 hores de l'arribada prevista inicialment.

L'equip del caldenc Carles Domingo, va classificar-se en la divuitena posició de la cursa, entrant dins el top-20 i considerat per l'equip sencer com a un molt bon resultat. ■



# TAMBÉ HA PASSAT

## MARXA DE LES TORXES, DIADA NACIONAL DE CATALUNYA I VIA CATALANA PER LA INDEPENDÈNCIA









**TENIU OBJECTES DE VALOR HISTÒRIC PER EXPOSAR?**



L'Ajuntament disposa una sala d'exposicions a aquelles persones que tinguin objectes amb valor històric i patrimonial i les vulguin mostrar. Els interessants, contacteu amb l'Àrea de Cultura (**972 48 01 03 / [cultura@caldesdemalavella.cat](mailto:cultura@caldesdemalavella.cat)**)

# AQUAE

**L'Aquae ofereix espai a totes les entitats que ho desitgin. Si voleu parlar de les activitats que feu, heu fet o fareu, envieu-nos els text i fotos a:**

**[aquae@caldesdemalavella.cat](mailto:aquae@caldesdemalavella.cat).**

**Gràcies per la vostra participació**

## ENTREVISTA AMB PAULÍ BOADA

En aquests temps en què fa la sensació que anem perduts i sense rumb, és bo sentir la veu de gent sàvia. Tinc el plaer de parlar amb en Paulí Boada, que als 87 anys és un pou de coneixement. Sentir les seves experiències i punts de vista, molts d'ells controvertits, són tota una lligó i un exercici molt bo per replantejar-nos moltes coses.

### **Quina valoració fas de la societat actual?**

Tot el malestar de la humanitat ve de quan Egipte va perdre la saviesa, la seva connexió amb la natura i amb els animals que veneraven. Des de llavors hi ha hagut una involució de la humanitat, que s'ha desconnectat de la Terra i que desafia constantment la natura. Per això dic que ha arribat el moment de tornar a casa. Hem de reconnectar amb l'energia universal. Vol dir això que hem de tornar a les caverne-nes? Potser sí, però aprofitant tots els coneixements que tenim.

### **Com podem fer aquesta reconexió?**

Hem de prendre consciència de nosaltres mateixos i ens hem de preguntar individualment: "Qui sóc, d'on vinc, a on vaig i quina missió tinc aquí a la Terra". Ens hem de fer aquestes preguntes però sense buscar la resposta racionalment.

### **Com es fa això?**

El camí més difícil és caminar cap a dins. Eckart Tolle (escriptor i mestre espiritual) diu que sempre hi ha una guia que ens assenyala el camí. I que arriba un punt en què aquesta guia t'assenyala el teu interior. Mireu-vos al mirall. Hi ha persones que quan s'hi emmirallen hi veuen monstres. És el reflex del que som. No cal que jutgem ni que lluitem per eliminar els nostres defectes sinó que hem de treballar a favor dels contraris. Si ets orgullós, treballa't fent actes humils. I així amb tots els pecats.

### **Dóna'ns altres consells per la vida quotidiana**

Hem tallat la intuïció però si estem atents, ens van arribant coses a la



vida. Hem d'acceptar-les i obrir les portes per deixar anar el que no ens serveix. Si tenim entrebanca, és una advertència que hi ha alguna cosa que no va bé. Per altra banda, tots els esdeveniments del teu voltant et posen a prova. Si estàs centrat, actuaràs centrada.

Les coses són com són i són perfectes així. No les hem d'etiquetar de "bones" o "dolentes". Crec que no hi ha res problemàtic i que tots som artistes del nostre guió. En el fons, la vida és una gran comèdia i un fart de riure.

Sempre hem d'anar a favor de les coses que volem i mai en contra del que no ens agrada perquè fer-ho els dona força.

Ningú no té el poder de fer mal a l'altre. Si algú et fereix és perquè tu t'has deixat. Si no connectes amb una persona, te'n desvies i ja està.

Altres consells a seguir són no comparar-nos amb els altres, no unir-nos al patiment dels altres i no ser un cubell d'escombraries que recull les males energies dels altres.

### **Quina és la teva actitud davant de la vida?**

Estic disposat a gaudir d'aquest regal de l'existència i de la vida i obert a deixar-me anar a mercè de la vida i a compartir coneixements i experiències amb la gent que em trobo pel camí.

### **Creus, que hi ha un despertar espiritual?**

Totalment. Ho he pogut viure amb l'interès creixent de les persones a l'Eco-Sí (una fira de teràpies naturals i ecologia on ha participat), les xerrades que faig i la demanada cada cop més gran que tinc d'iniciacions de reiki.

### **Però en canvi veiem barbaritats com la Guerra a Síria...**

La Guerra a Síria és una matança organitzada pels *Illuminati* amb la intenció de disminuir la població (els *Illuminati* és una ordre creada l'any 1776 i que per mitjà de la seva infiltració en la maçoneria pretenia crear un nou ordre mundial Segons

diverses fonts, han anat adquirint poder al llarg del temps i estan al darrera de la Revolució francesa, les Guerres Mundials, els atemptats de l'11 de setembre de 2001, les guerres a l'Afganistan i l'Iraq i la crisi econòmica actual).

### **Hi ha qui diu que s'està treballant per provocar una 3a Guerra Mundial...**

Els *Illuminati* no se'n sortiran. La raó de la força no pot triomfar sobre la força de la raó. Si no els perdonem però, els donem força.

### **Com veus els moviments socials dels últims temps?**

Els fets d'Islàndia i moviments com el Procés Constituent a Catalunya d'Arcadi Oliveres i Teresa Forcades em fan tenir il·lusió. No hem de tenir cap dubte que les coses van bé perquè si en dubtem nosaltres mateixos que volem el canvi, malament!

### **Ets crític amb les religions...**

Sí, han tergiversat el missatge dels iniciadors i no deixen desenvolupar la personalitat de les persones.

### **També amb el sistema educatiu...**

Des de l'escola es fomenta la inculcatura descaradament. Els professors i els alumnes haurien d'estar tots al mateix nivell i hauríem d'aprendre a escoltar la mainada. Vaig tenir la sort d'anar a una escola de la Segona República que em va ensenyar a ser persona, fomentant els dictats lliures, la resolució de problemes sense memoritzar, sense càstigs.

## **"Les vacunes causen molts efectes secundaris i no està demostrat que tinguin beneficis per a la salut"**

### **I de les vacunes...**

Sí, els seus components causen molts efectes secundaris i no està demostrat que tinguin beneficis

per a la salut. La millor vacuna que podem tenir és estar en contacte amb els virus i bacteris. Poca gent sap que Pasteur va desmentir en el seu testament que els virus, bacteris i microbis provoquin les malalties ja que n'estem envoltats sinó que és quan ens afeblim que ens afecten.

## **"He vist personalment cures de càncers"**

### **També tens un pensament poc difós sobre el càncer...**

Per l'experiència que tinc en les meves sessions, els càncers són disfuncions emocionals que es manifesten de manera física. Per exemple, quan una persona s'acostuma a callar coses, desenvolupa càncer de llengua. Quan es té algun trauma, també se'n pot crear un. Si som capaços d'escoltar el missatge que ens donen els càncers i connectem amb la font, es produeixen remissions espontànies. He vist personalment cures de càncers. Una altra cosa és que els metges modifiquin els informes perquè no en quedi constància.

### **Quin és el poder de les plantes?**

La gran majoria de les malalties es poden curar amb plantes però la pressió de les facultats de medicina, lligades a les farmacèutiques, marquen les línies d'investigació. Hem de tornar a les plantes, que ens ajuden a enfortir el sistema immunològic, no tenen contraindicacions i són barates. Moltes les tenim a tocar de casa i animo la gent a cultivar les seves pròpies plantes per les propietats que tenen quan les mengem i per la regeneració de l'ambient.

### **Posa'ns alguns exemples de les seves propietats.**

En citaré només algunes:

- L'arrel d'ortiga deixa el cabell brillant i els troncs i les fulles, en infusió i menjats, són rics en minerals. Es diu que és també anticancerígena.
- La farigola, la camamilla i el ro-

maní són també molt potents.

- La tintura i la planta d'epilobi de flor petita va bé per la infecció urinària, el càncer i la pròstata.
- L'àloe vera absorbeix les radiacions i deixant que alliberi el suc a la boca, pot curar un refredat en un matí. Aplicat a la pell cura ràpidament les cremades.
- El plantatge és antihemorràgic, cicatritzant i va bé contra l'afonia.
- L'artemisa cura la malària.

### **Dóna'ns alguna referència per aquells que vulguin aprofundir-hi:**

El llibre de **Josep Pàmies** "La comida que pisamos", el de **Maria Treben**, "Remedios de la botica del señor" i [www.dolcarevolucio.cat](http://www.dolcarevolucio.cat).

### **Estàs involucrat en un projecte de difusió de les plantes. Comenta'ns-ho.**

Amb en Josep Maria Trias formem la delegació a Girona de Dolça Revolució. Tenim un projecte a Caldes consistent en plantar herbes medicinals de la zona sense transgènics ni químics i explicar-ne les propietats. Tenim la intenció d'obrir-la al públic aquest setembre.

## **"La gran majoria de les malalties es poden curar amb plantes"**

### **Fas iniciacions i sessions de reiki a casa. Parla'ns-en una mica...**

El reiki és una manera de viure que et canvia la forma d'entendre les coses. La transmissió d'energia té un potencial enorme. Hi ha persones que amb 3 sessions a la setmana durant un mes i mig em diuen que no saben què els passa però que ho veuen tot diferent. Per fer iniciacions de Reiki cobro la voluntat ja que el que rebo en una iniciació no es pot pagar. El que em fa falta per viure ja m'arriba per altres bandes.

En Paulí s'ofereix i diu que està disponible per a tothom qui ho necessiti. Hi podeu contactar per telèfon (972470823) o per correu ([pauliboada@gmail.com](mailto:pauliboada@gmail.com)). ■

## ENTREVISTA A JOSÉ ROMÁN LÓPEZ, DIRECTOR DEL CENTRE DE LES GERMANES HOSPITALÀRIES

El Centre Psicopedagògic Mare de Déu de Montserrat és l'empresa amb més treballadors de Caldes de Malavella, un referent en el seu sector per la quantitat d'usuaris i els valors humans i religiosos que ens inspiren quan contemplem l'esforç per assolir l'excel·lència en el tracte als més desfavorits.

### **Quina ha estat la seva trajectòria?**

Vaig començar a treballar amb les germanes fa 25 anys i provenia d'una empresa multinacional. Em vaig incorporar com a director del Centre de les Germanes Hospitalàries de Caldes de Malavella el desembre del 2012 a petició de les germanes gràcies a les meves tasques, des del 1990, com a director de l'Hospital Mare de Déu de la Mercè de Barcelona. Actualment compagino totes dues tasques.

M'agrada llegir, visc a Cardedeu, al peu del Montseny. M'encanta passejar per la muntanya. Tinc un fill i una filla. I molt poc temps lliure.

### **Com és el Centre?**

El Centre de Caldes té connotacions molt especials. Els treballadors són molt especialitzats i tenen gran dedicació. En el Centre atenem 130 usuaris amb una plantilla d'uns 110 treballadors. L'atenció als discapacitats ja és normal que requereixi un índex tan gran de treballadors, igual que la psicogeriatría i la salut mental.

El Centre es divideix en tres unitats per a usuaris amb discapacitats profundes i en dues altres com a residència, a més del taller ocupacional. Fem teràpies de tota mena, sortides, així com tractaments al marge de l'administració de fàrmacs. També hem de donar serveis de suport com bugaderia, costura o menjador.

La comunitat de Germanes és petita i amb un índex d'edat cada vega-



da més gran. Serveixen de suport als usuaris, els donen de menjar, transmeten els seus valors i fan tasques d'administració, recepció i tallers. La integració és total i completa i cadascú sap el seu paper i el rol a assumir.

### **Quin és l'encaix del Centre a Caldes?**

El Centre forma part de Caldes, com demostra la llarga trajectòria des de fa 50 anys. Es fan activitats conjuntes amb el poble. Els usuaris surten, prenen refrescos, van a botigues, passegen... En resum, estan integrats a Caldes. Respecte

***"Tractem trastorns neurològics i degeneratius i oferim una llar adequada i protegida per donar-los qualitat de vida i integrar-los al màxim en la societat".***

als treballadors, la majoria són de Caldes. Sempre hem tingut bona relació amb l'administració local.

Aquesta institució té uns valors humanistes i cristians compartits per la majoria de la població. Respecte al personal, volem que quan s'integren en aquesta institució comparteixin els valors professionals amb aquests valors humans. Volem que es tractin els pacients amb dignitat, respecte, afecte, que se'ls escolti i que se'ls expliqui allò que volen saber.

### **Com ha afrontat el repte de dirigir el Centre?**

El primer de tot és situar-me i conèixer el Centre. Té aspectes diferents als d'un centre hospitalari ja que té un àmbit més social si bé la gestió és força similar. Aquest treball té una part de gestió i un altra marcada per la funcionalitat, situacions d'usuaris, de les unitats,

l'atenció a les famílies, elaboració de plans de qualitat, controls, així com els treballs d'infermeria, psicologia, fisioteràpia que cal coordinar. Sempre s'han de replantejar situacions, protocols, treball propi del tracte amb persones.

### **Com és la situació econòmica actual?**

El 67% de les despeses d'un hospital com el nostre està dedicat al cost del personal. Dins l'àmbit de les discapacitats és un centre gran. La nostra funció és l'atenció als usuaris amb la màxima eficiència i qualitat que pugui oferir la institució dins el marc de les dificultats financeres que vivim. La situació econòmica ens és un llast. Portem molts anys de carències econòmiques i el sol fet de no pujar les tarifes juntament amb l'augment de les despeses i els impostos ha anat limitant les capacitats financeres.

***"Aquest any parlen de 2.000 milions menys, no crec que es pugui assumir. Cal que la població faci saber el que vol als polítics"***

Nosaltres pertanyem a un gran grup que ens podem ajudar els uns als altres entre els diversos centres: l'Hospital de San Rafael, l'Hospital Mare de Deu de la Mercè, el neuropsiquiàtric Sagrat Cor de Martorell, el Benito Menni de Sant Boi, un altre centre de Saragossa que està inclòs dins la mateixa divisió

eclesiàstica, a més del centre de Caldes. Tot i així, la situació no és senzilla. Cal fer un replantejament social per garantir els recursos necessaris.

La Generalitat és l'encarregada del finançament i també estableix els barems que paguen els usuaris. En els darrers anys el sector sanitari ha perdut un 20% de recursos sense comptar els impostos. És injust. Treballem amb persones la qual cosa vol dir que hi ha mínims de qualitat i seguretat que hem de preservar. La situació actual s'ha de replantejar, ha de tenir un límit. Tenim un model sanitari pioner i molt bo, enveja de molts països i modèlic per altres indrets i cal veure com el mantenim. No cal fer-ne un altre, sinó adaptar-lo a les necessitats creixents de la societat. Si un model no creix, es queda enrere. Això és un debat que han de fer els polítics buscant un gran consens.

### **Quines fites té el Centre?**

Tractem trastorns neurològics i degeneratius i oferim una llar adequada i protegida per donar-los qualitat de vida i integrar-los al màxim en la societat. Les tarifes són les mateixes des del 2009, més aviat s'han reduït. Els centres cada cop tenim menys marge econòmic per treballar. Hem mantingut plantilles, si bé hem fet alguns ajustos salarials però sempre per sobre dels convenis del sector.

Els nostres objectius els marca el

Departament de Benestar i família de la regió de Girona. Estem a la xarxa pública i actualment, donada la situació, no hi ha perspectives de canvis. Aquest any parlen de 2.000 milions menys, no crec que es pugui assumir. Cal que la població faci saber el que vol als polítics. En el fons, les institucions socials també som motor econòmic, generem treball i economia i els responsables polítics haurien de tenir en compte que els diners invertits reverteixen en la societat i generen riquesa.

### **Que valora més del Centre?**

És meravellós com el personal tracta els usuaris amb trastorns de conducta molt complexos dels disminuïts psíquics. L'abordatge i la contenció és increïble. És un treball que val la pena.

Les famílies han patit molt, han trucat a moltes portes i els ha costat arribar a una institució que els serveixi de suport. Tenim comissions amb les famílies i es senten agraïdes i compreses. Quan una família té una situació d'aquesta mena suposa un patiment molt gran per a tots els membres.

### **Que pensa del jovent?**

Les darreres generacions de joves no s'han orientat correctament. Una cosa bona de la crisi és que ens obligarà a replantejar coses que havíem perdut: valors i referències. Hi ha joves compromesos però altres que van molt perduts. ■



## AIGÜES BONES

A la urbanització d'Aigües Bones, només tombant un carrer pots passar d'una comarca de Catalunya a una altra ben llunyana. És per això que n'hem escollit dues de les moltes que hi ha en els seus carrers i que són molt significatives per la nostra història. En aquest número començarem per La Conca de Barberà.

### LA CONCA DE BARBERÀ

#### MONTBLANC

Montblanc és la capital d'aquesta comarca i està situat al costat del riu Francolí. La seva població va ser fundada l'any 1153 per Pere Berenguer IV, comte de Barcelona. En destaca la impressionant muralla de més de 1.500 metres i 35 torres que encerclen tota la vila i que es va construir a partir del 1366 pel rei Pere III el Cerimoniós, amb les obres dirigides per Fra Guillem de Guimerà. És l'obra militar medieval més important de Catalunya. Una de les nombroses festes que es fan al llarg de l'any és la Setmana Medieval de Sant Jordi, basada en la llegenda de Sant Jordi i el drac, que diu que va ser mort a les muralles de Montblanc.

#### POBLET

És la joia d'aquesta comarca: Poblet. Està a la falda de les muntanyes de Prades. El monestir és segurament el conjunt monàstic medieval més important d'Europa. El 1151, Ramon Berenguer IV va confiar a l'ordre del Cister les terres de la Conca de Barberà que havien acabat de conquerir als àrabs. La donació es va fer a l'abat Sanç de Fontfreda l'agost de 1151 i el 30 de novembre



El carrer de la Conca de Barberà

de 1152 va arribar la confirmació papal. Un any després es crea la primera comunitat de dotze monjos amb l'abat Guerau al capdavant.

Els monarques catalans van fer de Poblet el seu lloc de recés espiritual i Pere III el Cerimoniós el va convertir en el seu panteó reial de la dinastia, d'alabastre, situat a l'església. Hi ha representades escenes d'esdeveniments destacats i amb les efígies reials a la part superior. Hi descansen les restes de Jaume I el conqueridor, les seves esposes i Ferran I, amb la seva esposa Leonor. Al costat de l'epístola hi ha els sepulcres d'Alfons II el Cast, de Joan I i les seves esposes i els pares de Ferran el Catòlic. En altres punts del temple hi ha els sepulcres d'Alfons IV el Magnànim i de Martí l'Humà.

Podríem parlar molt i molt més de Poblet però necessitariem molt més espai. Sols un apunt més: la Porta Reial és una construcció monumental per les seves dimensions i des de la qual s'arriba a la part dedicada a la vida monàstica. També destaca per la seva austeritat en l'ornamentació composta per les quatre barres (encara que actualment en queden tres) i l'escut de Pere IV, rei d'Aragó, i la inscripció llatina que indica que el monestir va ser iniciat durant el regnat del mencionat monarca. Dues torres s'eleven als seus costats. El 1991 la Unesco el va declarar Patrimoni Cultural de la Humanitat. Podria parlar també de Santes Creus però forma part de la comarca de l'Alt Camp, encara que van molt unides per la història. ■



El monestir de Poblet



La vila de Montblanc

## EL COST HUMÀ DE LA GUERRA CIVIL A CALDES

M'ha arribat a les mans la publicació "El cost humà de la Guerra Civil a les comarques gironines: Combatents morts i víctimes del material bèl·lic abandonat". La interessant informació que hi ha m'ha fet escriure un article recollint les dades de Caldes de Malavella i situant-les en el context de la Selva i de les comarques gironines.

L'esmentat quadern el va editar el diari El Punt l'any 1999 i va ser escrit per Jordi Oliva i Llorens. Aprofito per donar les gràcies a en Bonaventura Tresserras, la persona que me l'ha fet arribar a les mans. Us presento un recull d'estadístiques que parlen de les víctimes de la Guerra Civil (1936-1939), siguin soldats (republicans o franquistes), com civils: 2, 8 comarca i 93 comarques

En un apartat del llibre es presenta el llistat de persones mortes en aquest període, especificant, sempre que se'n tinguin dades, l'edat, la lleva i el lloc i data de la mort. Per no estendre'ns massa, us presentem el llistat simplement amb el nom dels caldens morts durant la Guerra:

Enric Aliu Oliveras (Can Palamós), Pere Alsina Torrent, Joaquim Barceló Barnés (Can Rigau), Joaquim Campmajó Fàbregas (Can Mir), Miquel Casas Solà, Alexandre Castells Casas, Francesc Clopés Canaleta, Tomàs Costa Adrogué, Raimon Cubarsí Menció,

Enric Delemus Fullà, Joan Dilmé Ventura, Jaume Esgleyas Costa, Jaume Esteva Barrera (Can Puig), Joan Falguera Bayo, Dídac Falgueras Regàs, Josep Frigolè Pujol, Pere Gascons Figueras, Casimir Goya Bea, Joaquim Horta Casal, Josep Masgrau Llinàs, Josep Miquel Ribot, Josep Noguer Aliu, Joaquim Oliveras Clapés, Joan Palluch Sanchís, Josep Pou Gumbau (Can Català), Emili Puig Fajas (Can Mataró), Joan Sala Guerra, Pere Sala Guerra, Josep Sitjà Puig, Enric Soler Congost, Miquel Sureda Arbussé, Ramon Sureda Coll, Joan Terrés Pujades, Josep Tresserras Muxach, Llorenç Turon Turon, Joan Vilà Ribas i Llorenç Xarpell Puig.

Espero que les dades us hagin estat d'interès. Val a dir que aquest és un extracte que se centra en les estadístiques però en el llibre l'autor les explica i les contextualitza. Per això, en cas que vulgueu ampliar-ne la informació, us recomano que en consulteu l'obra original. Podeu demanar-la a la Biblioteca Francesc Ferrer i Guàrdia de Caldes de Malavella. ■

### Estadístiques de la Guerra Civil

| VÍCTIMES PER MATERIAL BÈL·LIC ABANDONAT |                     |                     | DISTRIBUCIÓ DE LES VÍCTIMES PER GRUPS D'EDAT |                    |                    |                    |            |
|---|---------------------|---------------------|--|--------------------|--------------------|--------------------|------------|
| Caldes                                  | Comarca de la Selva | Comarques gironines | Entre 18 i 22 anys                           | Entre 23 i 27 anys | Entre 28 i 32 anys | Entre 33 i 37 anys | No consten |
| 2                                       | 8                   | 93                  | Caldes: 7 (18,9%)                            | 2 (5,4%)           | 5 (13,5)           | 1 (2,7%)           | 21 (56,8%) |
|   |                     |                     | La Selva: 191 (39,4%)                        | 110 (22,7%)        | 116 (23,9%)        | 57 (11,7%)         | 11 (2,3%)  |
|   |                     |                     | Girona (prov): 1.193 (37,1%)                 | 819 (25,5%)        | 712 (22,1%)        | 417 (13%)          | 76 (2,4%)  |

| COST HUMÀ A LA SELVA       |            | DISTRIBUCIÓ DE LES VÍCTIMES SEGONS L'EXÈRCIT A QUÈ PERTANYIEN |            |             |
|----------------------------|------------|---|------------|-------------|
| Combatents morts:          | 688        | Republicà   | Franquista | No consta   |
| Repressió republicana      | 103        | Caldes: 37 (100%)   | 0 (0%)     | -           |
| Bombardejos                | 29         | Comarca de la Selva: 539 (78,3%)                              | 33 (4,8%)  | 116 (16,9%) |
| Repressió franquista       | 105        | Comarques gironines: 4.001 (88,4%)                            | 321 (7,1%) | 204 (4,5%)  |
| Ocupació franquista        | -          |   |            |             |
| Civils morts per accidents | 8          |   |            |             |
| Altres morts               | 12         |   |            |             |
| Camps nazis                | 17         |   |            |             |
| <b>Total</b>               | <b>962</b> |   |            |             |

| COMBATENTS MORTS    |                      |               |              |
|---------------------|----------------------|---------------|--------------|
|                     | Habitants l'any 1936 | Soldats morts | Tant per mil |
| Caldes              | 2.210                | 37            | 16,7         |
| Comarca de la Selva | 50.660               | 688           | 13,6         |

# CAL FERRER DE LA PLAÇA

## BON BALANÇ DE LES VISITES TEATRALITZADES 2013

Una nova temporada més, i ja és la dotzena, l'Àrea de Turisme de l'Ajuntament de Caldes de Malavella ha programat per aquest estiu les Visites teatralitzades 2013, a càrrec dels "Guies Uficials". Quan rebeu aquesta edició de l'Aquae, estarà a punt de fer-se'n l'última representació o s'haurà acabat de fer (21 de setembre).

Sota el títol "Caldes, un poble de llegenda", la Remei, l'"Antòniu"

i en "Fonsu" ens han guiat pels llocs més representatius de Caldes i ens han explicat el ric patrimoni de la nostra vila, a partir de la història, les llegendes, anècdotes i curiositats. Això sí, no han pogut evitar enfrontar-se pels afanys de lideratge, per les seves enveges ni per l'impuls de l'amor.

El balanç de la temporada és positiu vista l'assistència de cada sessió i les reaccions del públic després de l'actuació.

En aquesta edició de 2013, amb la col·laboració de l'Associació de Comerç de Caldes, les persones que han assistit a l'espectacle han gaudit d'importants descomptes en menús als restaurants i en la compra d'artesanía.

Les visites teatralitzades d'estiu són un complement a les visites guiades turístiques que es programen cada diumenge de tot l'any a les 11 del matí, des de l'Oficina de Turisme. ■



## MERCAT DE CONTES A LA FIRA-MERCAT DELS DIUMENGES

L'Àrea de promoció econòmica de l'Ajuntament de Caldes de Malavella, ha organitzat durant tres diumenges d'estiu, tres sessions d'un Mercat de contes dins del marc d'activitats de dinamització de la Fira-mercat dels diumenges. L'espectacle ha anat a càrrec de l'associació La Factoria 2.0 i l'experiència, tant per part seva com del públic assistent ha estat molt satisfactòria.

La peculiaritat d'aquests contes és que s'han explicat mitjançant una tècnica narrativa anomenada *Kamishibai*, originària dels temples budistes del Japó al segle XII i que consisteix en un petit teatre de fusta que conté làmines amb il·lustracions.

Els mateixos encarregats de l'espectacle expliquen que opten per aquest format perquè "en plena era tecnològica és necessari no

perdre la capacitat de narrar i despertar de tant en tant la imaginació adormida, per la qual cosa no hi ha res millor que escoltar i veure contes il·lustrats". La dinàmica permet que qualsevol pugui explicar els contes improvisant i ordenant les làmines de la manera que es vulgui. Fins i tot els mateixos nens, si s'hi atreueixen, poden intentar explicar els seus contes. ■





# EL 12È CONCURS DE PINTURA RÀPIDA CONTINUA ATRAIENT PINTORS D'ARREU

La dotzena edició del Concurs de Pintura Ràpida de Caldes de Malavella va aplegar el dissabte 27 de juliol passat uns 80 pintors que es van citar amb la creativitat. Gràcies al compromís de les firmes patrocinadores, així com al rigor dels jurats, els premis han mantingut l'atractiu d'aquesta cita i el concurs es consolida com a un clàssic del gènere, amb par-

ticipants d'arreu de Catalunya i algun fins i tot de fora. Les 79 obres seleccionades es van poder contemplar al Casino Municipal durant la Festa Major. L'Ajuntament novament ha organitzat l'acte i hi fa l'aportació econòmica més important, la del primer premi de tècnica lliure (foto), de 1.400 €, que enguany ha recaigut sobre Sergi Cadenas. Aquesta n'és la relació de guanyadors:

## PREMIS DE TÈCNICA LLIURE

|                          |                                    |         |                                   |
|--------------------------|------------------------------------|---------|-----------------------------------|
| 1r Premi tècnica lliure: | <b>Sergi Cadenas i López</b>       | 1.400 € | Ajuntament de Caldes de Malavella |
| 2n Premi tècnica lliure: | <b>Àngel Asensio i Figols</b>      | 1.150 € | Selmarsa                          |
| 3r Premi tècnica lliure: | <b>Joan Vila i Arimany</b>         | 1.000 € | PGA Catalunya Resort              |
| 4t Premi tècnica lliure: | <b>Manel Doblas i Pinto</b>        | 700 €   | Bar Tèrmic - fustersdecaldes      |
| 5è Premi tècnica lliure: | <b>Manuel González Núñez</b>       | 450€    | Consell Comarcal de la Selva      |
| 6è Premi tècnica lliure: | <b>Jordi Torrent i Colomer</b>     | 400 €   | Hostal Esteba                     |
| 7è Premi tècnica lliure: | <b>Antoni Subirana i Verdaguer</b> | 300 €   | Cafeteria restaurant Cal Nap      |
| 8è Premi tècnica lliure: | <b>Ricard Terraza i Llastarri</b>  | 300 €   | Hotel Melià Golf Vichy Catalan    |

## PREMIS D'AQUAREL·LA

|                      |                                 |       |                        |
|----------------------|---------------------------------|-------|------------------------|
| 1r Premi aquarel·la: | <b>Alejandro Miras</b>          | 500 € | Petroselva             |
| 2n Premi aquarel·la: | <b>Pere Noguera</b>             | 450 € | Mas Llop Activity Camp |
| 3r Premi aquarel·la: | <b>Néstor Sanchiz</b>           | 400 € | Paeckel Clínica dental |
| 4t Premi aquarel·la: | <b>Francesc Farré i Cendrós</b> | 300 € | Balneari Vichy Catalan |
| 5è Premi aquarel·la: | <b>Joan Rozas i Vilar</b>       | 250 € | Promocions Viñals      |
| 6è Premi aquarel·la: | <b>Jordi Pons i Casals</b>      | 200 € | Prodaisa               |

## PREMI DE PARTICIPACIÓ

Gemma Agustí Hereu  
Lot gentilesa de Carns Anna Garcia i tumbones Balliu.

## PREMI DEL PÚBLIC

Joan Farré Paradedà . Val de 100€ per a compres de material artístic gentilesa de Fontfreda Pintures.

Com ja és tradició, entre els assistents que van votar per la seva obra preferida en el que es denomina Premi del públic, es van sortejar diversos premis.

Si no vàreu poder visitar l'exposició, podeu repassar totes les obres i consultar la informació i quadres d'anteriors edicions a:

[www.caldesdemalavella.cat/concursdepinturarapida](http://www.caldesdemalavella.cat/concursdepinturarapida).



L'obra guanyadora, obra de Sergi Cadenas



Moment de l'exposició



Àngel Asensio i Figols, guanyador del 2n Premi de tècnica lliure

# VENIU A LA NOVENA EDICIÓ DE LA FIRA DE L'AIGUA!

**E**l proper diumenge 6 d'octubre a Caldes celebrem la novena edició de la Fira de l'Aigua i del Benestar, **la fira amb més activitats de les comarques gironines.**

La programació s'iniciarà a les 9 del matí amb una **passejada per indrets d'aigua**, continuarà amb una **visita guiada a l'embotellament i al doll de Sant Narcís.** A mig matí es realitzarà l'acte protocol·lari d'**inauguració de la fira i d'agermanament amb la localitat andorrana d'Escaldes-Engordany.** Es faran **tallers-tasts d'aigües tòniques (i gin-tònics)** i just abans del **dinar** hi haurà una **audició de sardanes** amb el "sardaxou", una **demostració d'art floral** i una espectacular **xerrada amb bombolles de sabó.** Per començar la tarda, tindrem una **actuació doble de castellers, tallers de gintònics, activitats infantils i els tradicionals concursos de ratafia i de bevedors d'aigua amb gas i menjadors de calamars de la romana** (un dels exponents de la cuina termal).

Durant tot el dia disposarem de la **fira comercial** amb gairebé 200 metres lineals de parades d'artesanía i de



marxants, amb la presència dels **balnearis i establiments hotelers de Caldes** i també amb **empreses d'estètica i benestar** oferint tractaments personalitzats gratuïts de teràpies naturals.

**Veniu a gaudir** del benestar a la vila de les aigües, a descobrir noves teràpies de salut, a beure aigua, a participar en els múltiples sortejos dels establiments balnearis i hotelers.

**Veniu a emocionar-vos** amb les tradicions: castellers, sardanes, danses tradicionals.

**Veniu a participar en els concursos** de ratafia, bevedors d'aigua amb gas, en el ral·li fotogràfic i a l'activitat "Instagram your city" del Patronat de Turisme Costa Brava.

**Veniu a comprar artesanía.** Hi trobareu tot el que desitgeu.

**Veniu a jugar-hi!!!** Espais lúdics infantils, inflables i tallers.

**Feliç 9a Fira de l'Aigua i del benestar! ■**



## Per a més informació:

Cal Ferrer de la Plaça: cultura, turisme i promoció econòmica ■ Oficina de Turisme de Caldes de Malavella

Carrer Vall.Llobera, s/n ■ 17455 Caldes de Malavella ■ Tel: 972 48 01 03 ■ Fax: 972 47 05 25 ■ [turisme@caldesdemalavella.cat](mailto:turisme@caldesdemalavella.cat)

## NOTÍCIES DEL CLUB DE LECTURA

### ESTRENEM PERFIL DE FACEBOOK

Des d'aquest mes de setembre la biblioteca de Caldes té perfil al Facebook. Des d'allà hi penjarem activitats, recomanacions i notícies que creiem que poden ser interessants. Podeu trobar-nos escrivint al cercador: "biblioteca Caldes de Malavella".



### ACTIVITATS D'ESTIU

Aquest mes de juliol, dins del marc del Glopets d'Estiu organitzats per l'Ajuntament, hem gaudit de dues activitats per a nens i tres concerts al Jardí d'en Pere Vidal de la biblioteca.

El primer d'aquests concerts va suposar el retorn als escenaris del músic, ara resident a Caldes, **El Chico con la Espina en el Costado**. Un recital íntim però amb molta força. Rubén Pozo és un gran lletrista i ningú no hauria dit que feia temps que no tocava en directe. Deu ser perquè és el seu lloc natural. Després va pujar a l'escenari el músic saltenc **Tom Hagan**, acompanyat de Carles Sucarrats. Cançons del seu repertori en un format més reduït però igualment efectiu. Amb alguna cançó d'estrena als bisos. Molt bona música per



Tom Hagan

una gran nit.

L'altre concert va ser el titulat **Convergència i Unió**. Un projecte musical que integra el talent de tres músics molt diferents: Maria Rodés, Ramon Rodríguez (The New Raemon) i Martí Sales (The

Surfing Sirles). Aquest és un fragment de la crítica que ens va fer el blog musical "L'Home Cactus". La podreu trobar sencera a:

<http://homecactus.blogspot.com.es/>  
A partir de textos d'Enric Casasses, Josep Pla o Pere Calders i d'altres d'ells mateixos construeixen unes cançons que en directe adquireixen tota la seva intensitat. A més, van incloure alguna cançó dels seus altres projectes musicals ("Galatea" de The New Raemon i "El mirall" de Maria Rodés) i una versió de Neil Young ("The Needle and The Damage Done"). Sales va llegir un manifest que exalta la Catalunya més popular i arraixada i van acabar a ritme de rock estripat, a l'estil dels Surfing Sirles. I ens vam quedar amb ganes de més!



Convergència i Unió

Les dues activitats infantils van anar, la primera, a càrrec de la **Pepa Contes** que va fer una selecció adaptada de les aventures del Quixot amb acompanyament musical i, la segona, de **Joan Boher** que ens va oferir una sessió de contes divertidíssima i molt participativa que vam haver de fer a dins a causa de la pluja. ■



## CLUB DE LECTURA

El mes de juliol vam fer un club de lectura conjunt amb la biblioteca de Caldetes i la de Vilobí. Vam trobar-nos a la biblioteca Can Milans de Caldetes on es va rebre meravellósament bé la Tamara, la bibliotecària, i tot el grup de lectura. Vam decidir fer-lo allà perquè és on es troba la Fundació Palau i Fabre, autor que llegíem en aquell moment. Vam tenir el privilegi de comptar amb l'assistència de la dona de Palau, l'Àlicia Vacarizo, que ens va acompanyar al club i va ser la nostra guia a la Fundació. Amb ella vam poder comentar els contes que havíem llegit però també altres obres de Palau com Els poemes de l'Alquimista, les obres de teatre o els seus estudis sobre Picasso. El llibre preferit de l'Àlicia és, precisa-

ment, Vides de Picasso (1946) que Palau va escriure abans de conèixer el pintor o el pintor/poeta, com deia ell. Els volums sobre Picasso són també una obra de creació de Palau, tal i com vam poder comprovar després a la Fundació que porta al seu nom i que conserva i difon tot el seu llegat. Uns volum fets

de manera artesana, situant text i imatge manualment, com si fos un puzzle. Les intervencions de l'Àlicia ens va permetre conèixer Palau des d'un punt de vista molt més personal i això va enriquir indiscutiblement la trobada. ■

**Mercè Barnadas**



## RECOMANACIÓ CINEMA

**LUBITSCH, Ernst.** *Ser o no ser* (*To be or not to be*). 1942.

**E**n aquesta ocasió m'agradaria recomanar un autèntic clàssic, una de les millors comèdies que s'han fet mai i que ens continua fent riure malgrat els molts (molts) anys que té: *Ser o no ser*.

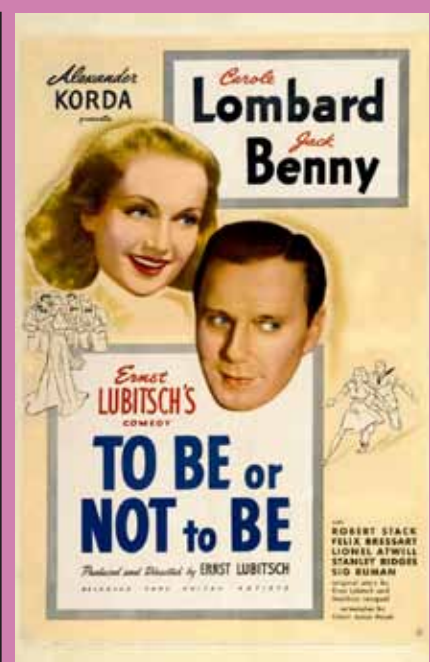
El tema traspassa temps i països: una guerra, una ciutat envaïda i un grup que lluita contra l'exèrcit invasor amb els recursos de què disposa. En aquest cas, la guerra és la II Guerra Mundial, la ciutat és Varsòvia i el grup és una companyia de teatre a la caça d'un espia nazi que pretén acabar amb la

resistència polonesa. A tot això s'hi han d'afegir les compromeses situacions que provoca el comportament de l'actriu principal i que no tenen gens content al seu marit, l'actor principal. I és una comèdia!

A més, hi trobem intèrprets de la mida de Carole Lombard (*Lazo sagrado*, 1939), Jack Benny (*Melodía de Broadway*, 1936) i Robert Stack (*Los intocables* (sèrie), 1959).

En definitiva, una pel·lícula absolutament imprescindible, que de ben segur continuarà entretenant a futures generacions. ■

**Marta Feliu**



## CALDES FM, SEMPRE HI ÉS!

### UNA OFERTA MOLT GRAN

Catalunya és un país amb una oferta radiofònica meravellosa. El dial és ple de bones ofertes amb propostes de continguts parlats o musicals tant de ràdio pública com de ràdio privada.

El fenomen de les emissores municipals va néixer en l'època de la transició i va conèixer uns anys de gran força a una bona part de municipis. A Caldes, ara fa un parell de dècades, també ens hi varem sumar.

### EL PAPER DE CALDES FM

Però, com es pot competir amb les grans emissores? Quin paper juga en la comunicació una emissora tant modesta com la nostra?

Senzillament: no intentant competir. Resulta una evidència que nosaltres no podem de cap de les maneres plantar cara a propostes professionals poderosíssimes. Qui gosaria comparar-se amb Catalunya Ràdio, Rac1 o la Cadena Ser? Queda clar que nosaltres juguem en una lliga diferent. Fins i tot les grans emissores musicals ens poden passar la mà per la cara amb la seva programació discogràfica.

### EL NOSTRE FORT, LA PROXIMITAT

El nostre èxit, la nostra popularitat, ha d'estar fonamentada en l'únic tema en el que podem ser

número 1: El poble de Caldes. Caldes és la nostra especialitat i en aquest camp ningú no n'hauria de saber més.

Per això, els nostres programes no intenten emular els continguts de la ràdio generalista. De què serviria fer un programa de cinema o de política internacional?

En el nostre model de ràdio, el que hem fet ha estat posar la mirada en la gent de Caldes i les seves entitats.

### ALTAVEU DE LES ENTITATS I DEL COMERÇ

Ens agrada molt ser "el tocadiscos" del poble però de res no ens serviria això si no fos que, cada pocs minuts, el nostre oient rep notícia d'alguna cosa que passa al poble. En aquest sentit, volem recordar des d'aquesta secció de l'Aquae que tenim la vocació i la obligació de fer-nos ressò de totes les activitats que organitza el dinàmic teixit associatiu caldenc. El nostre correu electrònic (caldesfm@caldesdemalavella.cat) està a la vostra disposició perquè ens feu arribar els cartells i les propostes de les coses que organitzeu. Caldes FM vol ser l'altaveu de tots.

De la mateixa manera que la publicitat comercial, amb modestes tarifes públiques, també és un servei públic, possibilitat als establiments la comunicació de proximitat.

### LES REPETICIONS I L'ARXIU D'INTERNET

Els nostres programes, a càrrec de voluntaris i voluntàries, es concentren essencialment a les hores del vespre i els caps de setmana, en hores diferents dels "prime time" de les grans cadenes.

La dificultat que cal vèncer és el fet que el mitjà radiofònic es basteix sobre el temps, a diferència d'un diari o una revista que es guarda i es pot llegir quan es vol. Per aquest motiu tots els nostres programes es repeteixen almenys en dues ocasions durant la setmana i, a més, es penjen al web ([www.caldesdemalavella.cat/caldesfm](http://www.caldesdemalavella.cat/caldesfm)) perquè tothom que ho vulgui els pugui escoltar o descarregar.

### TORNEU QUAN VULGUEU

Alguns oients ens diuen que ens sintonitzen "només de tant en tant". Ja ens està be. Alguns només ho fan per seguir en directe els plens municipals. Perfecte, cap problema. El nostre objectiu és que tota la gent de Caldes sàpiga que som al 107.9 de la FM i que ens tingui presintonitzats al cotxe. Potser així, fent zàping, passareu pel punt de Caldes FM i alguna cosa us hi atraparà. Després podreu marxar-ne i tornar-hi sempre que ho vulgueu.

CALDES FM sempre hi és! ■

La ràdio que tens més a prop



\* memoritza-la a la ràdio del cotxe!

## SISENA EDICIÓ DEL PROJECTE DE LA BRIGADA JOVE

Durant aquest estiu s'ha desenvolupat la sisena edició del projecte Brigada Jove, impulsat per l'Àrea de Joventut. A l'edició d'enguany, hi han participat 8 joves d'edats compreses entre els 16 i els 18 anys que han dut a terme tasques de suport diverses a la Brigada d'Obres i Serveis Municipals de l'Ajuntament de Caldes de Malavella.

En un moment com l'actual en què l'atur afecta de forma especial els joves, l'Àrea de Joventut valora com a imprescindible l'existència d'aquest projecte d'inserció juvenil, que combina experiència professional amb la formació en orientació laboral. Algunes de les tasques principals que s'han dut a terme durant aquests mesos de juliol i agost, han estat la rehabilitació de la part de baix de l'Espai Jove "Ca la Romana", la participació en el muntatge d'actes festius, la repartició de díptics informatius per prevenir la plaga del mosquit tigre i la rehabilitació de cartelleres municipals. ■



Participants del grup d'agost de la Brigada Jove a Ca la Romana



Participants del grup de juliol de la Brigada Jove

## CONCERTS A LA FRESCA, UNA NOVA INICIATIVA AMB MOLT BONA REBUDA

Aquest estiu, els joves Intrèpids i l'Àrea de Joventut hem inaugurat un cycle de concerts que s'ha realitzat durant dos divendres de juliol a l'espai de la Font de la Vaca. El cycle ha comptat amb les actuacions dels grups Germà Negre, Trast, The Funk Boss Brothers i Reggae Boar Family i una bona afluència de públic. Els organitzadors hem pres la decisió de mantenir la iniciativa i millorar-la de cares a l'estiu vinent, amb la finalitat d'ampliar l'oferta d'espais d'oci nocturn alternatiu al municipi. ■

## TORNA EL CASAL PER A JOVES

Després d'un any sense oferir el servei, aquest mes de juliol s'ha recuperat el Projecte J de Jove, un Casal per a joves a partir de 13 anys. Un total de 12 joves han participat de les activitats del Casal Jove, entre elles l'elaboració d'un curtmetratge que s'estrenarà el proper 20 de setembre al Teatre Municipal del municipi. ■



## ES CONSOLIDA L'ESTRENA'T

El concurs de grups novells de les comarques gironines es consolida amb la participació de 13 grups a la seva segona edició. La final del concurs, que es va celebrar el passat 4 d'agost, en el marc de la Festa Major, va comptar amb la participació de 4 grups finalistes, seleccionats per un jurat d'experts. El grup guanyador d'aquesta edició ha estat Liar Desire, un grup de la comarca de la Selva i el Maresme que s'ha endut 600€ de premi i als que podrem veure actuar l'any vinent per Festa Major. El guanyador per votació popular va ser A Granel, un grup jove de la comarca de la Selva, que s'ha endut un premi de 300€. Cal destacar que el grup guanyador de l'edició de l'Estrenat de l'any passat, els caldens Why Not Apple, van tocar en el concert de Festa Major de la mateixa nit però aquesta vegada a l'escenari gran de l'envelat. ■



Liar Desire, grup guanyador de l'Estrenat 2013. (foto: Liar Desire)

## EL SERVEI D'INFORMACIÓ I ATENCIÓ A LES DONES DE CALDES DE MALAVELLA (SIAD) A CALDES

Malgrat els avanços en la igualtat de gènere, les dones continuen encara en situacions de discriminació i d'indefensió en aspectes laborals, socials, de relacions de parella... El SIAD de Caldes té la funció d'ajudar la dona a prendre'n consciència i ajudar-la a superar aquestes situacions.



### INTRODUCCIÓ

El Pla d'Acció de Dones de la Selva 2007-2015 vol oferir una atenció integral davant les necessitats de les dones. Es concreta en la posada en marxa del Servei d'Atenció i Informació a les Dones de la Selva (SIAD Selva). Durant l'any 2012, l'Ajuntament de Caldes de Malavella va decidir posar en marxa un SIAD municipal amb la voluntat d'oferir una atenció directa i especialitzada a les dones del municipi de Caldes de Malavella.

### OBJECTIUS

Objectius del SIAD a Caldes:

- Oferir una atenció integral davant les necessitats de les dones de Caldes de Malavella (atendre de manera integrada **tots aquells aspectes relacionats amb la vida de les dones** implica tenir en compte el treball transversal tant amb les diferents àrees del Consorci de Benestar Social de la Selva com amb els departaments de l'Ajuntament de Caldes de Malavella).
- Oferir informació, orientació i assessorament en tots aquells aspectes relacionats amb la vida de les dones en els **àmbits laboral, social, personal, familiar**, etc.
- Detectar les **violències contra**

**les dones** i establir els mecanismes d'informació i derivació als serveis especialitzats.

- Contribuir a l'**apoderament de les dones** i a la sensibilització social.

### LA IMPORTÀNCIA DE LA PARTICIPACIÓ DE LES DONES

Perquè el SIAD Caldes doni resposta a les necessitats reals de les dones del municipi, perquè hi hagi un canvi en la seva realitat i un veritable **apoderament** cal la participació de les dones. És per això que des del SIAD Caldes es treballarà per facilitar i crear espais i mecanismes de participació per a les dones del municipi.

Pel que fa a la participació de les dones, es realitzarà el **suport i reconeixement a les associacions o entitats de dones** del municipi de Caldes. També es potenciarà la participació de les dones a través dels **equipaments de proximitat** (biblioteques, centres cívics, espais esportius, etc.) Per altra banda, es crearan **espais de participació puntuals** similars a les "Taules de Dones" dutes a terme durant el període de diagnòstic del Pla d'Acció

de Dones de la Selva 2007-2015. Per últim, s'estudiarà la idoneïtat de crear un **òrgan estable de participació** que compti amb les entitats o associacions de dones, amb dones de diferents àrees professionals i d'altres interessades en aportar els seus sabers.

*"Un dels principals objectius del SIAD és oferir a la dona informació i assessorament en l'àmbit laboral, social, personal, familiar..."*

Si ets dona i et vols assessorar o informar sobre qualsevol de les qüestions que hem exposat en aquest article, t'animem a contactar amb els **Serveis Socials d'Atenció Primària al Carrer Vall-llobera, 4. L'horari és de dilluns a divendres, de 9 a 2 i el telèfon, el 972 47 04 04** (Et farem una entrevista prèvia per derivar-te al professional corresponent). ■

**Equip de Serveis Socials de Caldes de Malavella**

### Els professionals

Pel que fa a les professionals que configuraran l'estructura tècnica del SIAD Caldes són:

| PROFESSIONAL                         | TASQUES  | HORES A DEDICAR  |
|--------------------------------------|--|--|
| <b>Psicòloga:</b><br>Natalie Pizarro | Prevenió i primera atenció de les violències contra les dones. | El segon i el quart divendres de cada mes, d'1/4 de 9 a 1/4 de 3 (una hora per sessió, aproximadament) |
| <b>Advocada:</b><br>Ma Mercè Serrano | Assessorament jurídic  | El primer i el tercer divendres de cada mes, de 10 a 1 (mitja hora per consulta, aproximadament)       |

## ESCOLA SANT ESTEVE

### UN NOU CURS

Ja hem tornat a encetar un nou curs escolar. Curs rere curs, com totes les famílies i el país, la nostra escola també pateix els efectes de la crisi. Menys recursos materials, menys mestres i més dificultats. Aquesta situació ens motiva a seguir treballant des de l'AMPA per ajudar la nostra escola i que els nostres fills i filles puguin continuar rebent una educació de qualitat. La tasca de l'AMPA ara és més necessària que mai. La col·laboració entre famílies i escola és importantíssima i només per la via de la col·laboració podem fer front a les dificultats que se'ns presenten i assegurar un futur millor. Per això us demanem que us hi impliqueu i ens ajudeu en el nostre afany de treball conjunt amb l'escola.

### REUTILITZACIÓ DE LLIBRES, TOT SÓN AVANTATGES!

Des de fa anys l'AMPA es fa càrrec del sistema de reutilització de llibres. Aquest sistema consisteix en la compra, per part de l'AMPA, dels llibres escollits pels mestres i de mutualitzar-ne la utilització. Els llibres es compren amb vista a una utilització d'uns 4 anys i es posen a disposició dels alumnes que s'apunten al programa.

Aquest projecte és molt beneficiós per a tothom. Els alumnes aprenen a tenir cura dels llibres per poder-los deixar als alumnes del curs següent. Per les famílies suposa un gran estalvi econòmic i el gran valor que representa aprendre a com-

partir creiem que és molt destacable. Al voltant de 70% per cent de les famílies de l'escola s'hi acullen i ens agradaria que encara fossin moltes més!

Volem agrair als pares i mares que cada estiu vénen a l'escola voluntàriament a revisar i folrar els llibres. Sense la seva ajuda, el programa de reutilització seria molt més costós. Moltes gràcies!

### COMIAT ALS ALUMNES DE SISÈ DEL CURS PASSAT

Hem volgut fer un petit homenatge als alumnes de sisè que van marxar de l'escola. Es van escollir dos representats de cada classe i els vam fer una petita entrevista. A la festa de final de curs se'ls va fer un comiat especial. Els alumnes entrevistats van ser: Alba Romero Sàbat, Elena Estamate Ana, Arnau Guasch Salvi i Joel Benages Martínez.

### QUIN ÉS EL MILLOR MESTRE QUE HEU TINGUT?

**Elena:** Per mi, el millor va ser en Roger, mestre de música que vam tenir el curs passat, perquè feia unes classes molt divertides!

**Arnau:** Per mi, la Txell Massa perquè mai no renyava, era molt bona mestra i explicava molt bé.

**Alba:** Doncs per mi, la Bea (Beatriz Dominguez), perquè la vam tenir dos anys seguits i sempre tenia moltes ganes de fer coses, com per exemple les colònies que encara que l'escola no volgués les vam

poder fer.

**Joel:** Jo també crec que la Txell Massa, perquè era molt flexible amb les coses, no era tant recta, tot i que feia treballar.

### QUIN CONSELL DONARIES ALS NENS I NENES DE L'ESCOLA QUE ENCARA NO ACABEN?

**Arnau:** Que estudiïn molt i no parin mai i que no facin incidències.

**Joel:** Molta paciència amb els i les mestres perquè, com que hi ha molts nens i nenes a la classe i ells són un més, han de saber esperar.

**Alba:** Que aprofitin el temps al màxim i que diguin les seves opinions que segur que sempre hi ha alguna cosa a fer.

**Elena:** Que no hi hagi baralles a l'escola, que es portin bé, que també hi hagi temps lliure però que aprofitin el temps de classe.

### DIGUEU-NOS QUIN RECORD O ANÈCDOTA US EMPORTEU

**Arnau:** Jo, les colònies!

**Elena:** Jo, també les colònies però per no repetir diré el comiat de l'Anna Niell, la mestra practicant. Va ser molt emocionant!

**Alba:** Per mi, l'anècdota que cada cop que la Marta ens deia "tinc una notícia" creiem que estava embarassada, de tantes vegades que ens ha passat i hem acabat tenint substitutes!

**Joel:** Les colònies que, a més de passar-nos-ho bé, van ser molt profitoses i hi vam aprendre moltes coses! ■

Contacta amb l'AMPA de l'Escola Sant Esteve a...

Enviant un email: [ampasantesteve@caldesdemalavella.cat](mailto:ampasantesteve@caldesdemalavella.cat) ■ Visitant el nostre blog a [www.ampaescolasantesteve.blogspot.com](http://www.ampaescolasantesteve.blogspot.com)  
Seguint-nos a facebook i twitter (@AMPASantEsteve) ■



# LLAR D'INFANTS "ELS NINOTS"

## PRIMERA EXPERIÈNCIA A LA LLAR

**E**l dijous 5 de setembre passat, la Llar d'infants ha tornat a obrir les seves portes després de l'estiu. Aquest dia és molt especial. Tots els nens/es, quan comencen a la Llar, viuen intensament el període d'adaptació al nou entorn.

Els "petits" de la llar ja s'han fet grans i ara faran P-2. Han tornat molt i molt canviats!!!

Hem conegut els nous alumnes. En tot moment han estat acompanyats pels seus pares, avis o algun familiar.

La majoria d'ells s'han mostrat curiosos i amb ganes de jugar. El primer dia els plors, les enyorances i les rabietes queden a un segon pla però l'endemà quan es queden tot sols...

El fet de venir acompanyats per un adult fa que el nen se senti més segur i tranquil en el moment de descobrir la llar i de conèixer les educadores i els nous companys. Els pares tenen una gran influència sobre els seus fills. En el moment de la separació serà important que transmetin seguretat i confiança al seu fill/a. ■



## AMPA DE LA LLAR D'INFANTS NINOTS DE CALDES



**D**esprés d'acomiar el curs passat amb una gran festa amenitzada per en Jordi Tonietti i haver gaudit de les vacances d'estiu, comencem el nou curs amb la mateixa empena i il·lusió amb què altres mares i pares també ho van fer anteriorment. No cal dir que els objectius principals que l'AMPA es marca any rere any no són altres que vetllar pel bon funcionament de la Llar d'infants, col·laborant amb l'equip educatiu i l'Ajuntament perquè la qualitat del servei millori cada curs i participar activament en totes aquelles activitats que es celebren tant a la pròpia Llar com en el poble.

Per assolir aquests objectius, des de l'AMPA, entre d'altres, s'organitzen xerrades sobre temes educatius, es manté una comunicació

constant amb l'equip educatiu, es convoquen reunions amb representants de l'Ajuntament, es participa en les reunions del Consell Escolar Municipal de Caldes i en esdeveniments del municipi, es promouen tallers de música per als nens a la Llar i es contribueix en les festes i altres activitats que es celebren a la Llar.



Tot això no és possible sense la implicació no només dels membres de la Junta de l'AMPA sinó també de tots els pares i mares

en general. Per aquest motiu animem i encoratgem a tots els pares i mares a formar part de l'AMPA, ja sigui a través de la seva Junta o col·laborant puntualment en els esdeveniments que s'organitzen al llarg del curs.

Podeu estar informats de tot el que es fa des de l'AMPA a través del blog <http://ampallarninots.blogspot.com> i de la informació que periòdicament es penja a la Llar. I podeu posar-vos en contacte amb nosaltres a través del correu electrònic [ampallarninots@caldesdemalavella.cat](mailto:ampallarninots@caldesdemalavella.cat), la bústia de l'entrada o directament a través de qualsevol membre de la Junta.

Esperem amb entusiasme la vostra col·laboració i totes aquelles iniciatives que ens vulgueu fer arribar per millorar el nostre treball. ■

# ESCOLA LA BENAULA

## DAVANT LA CRISI, IMAGINACIÓ!

**B**envolgudes i benvolguts, (així és com començo les cartes que dirigeixo a les famílies...)

Ja fa massa temps que tots sabem i patim la crisi! Això ja no és cap notícia, em podríeu contestar tots alhora. Però, estimats lectors i lectores, de quina crisi estem parlant??? Econòmica? Jo potser en diria crisi especulativa, financera, bancària, política fins i tot... Ara bé, si ens referim a una crisi de valors, això ja són figues d'un altre paner. Ara, més que mai, estem veient i vivint moltes situacions on diferents col·lectius, organitzacions, persones individuals... treballen i actuen per ajudar l'altri a canvi de "res".

Els empresaris, treballadors autònoms, han d'espavilar-se com sigui per tal de tirar endavant la seva empresa, el seu negoci. Diu la llegenda popular que és en el sector privat on hi ha iniciativa, ganes de millorar, esforç per ser capdavant en el progrés... I és ben cert. Tanmateix i, encara que us sembli mentida, us vull informar que això també passa en el sector públic. I jo en tinc proves, en sóc testimoni!

Per si no n'estàveu informats, els mestres (molts dels quals som funcionaris, igual que molts metges, bombers, educadors socials..., gent vinculada a l'atenció directa a les persones), no només patim la crisi en la retallada al nostre sou. Un aspecte molt important de la nostra professió és la formació continua-



da i permanent que ens serveix per millorar en la nostra tasca educadora. És aquí on també hem vist minvar molts recursos i on estem veient la retallada de molts projectes, curssets...

Aquest mes de juny passat, concretament els dies 27 i 28, es van celebrar unes jornades pedagògiques a Santa Coloma de Farners, les



TP13. Segons la valoració dels assistents va ser un èxit. I tot gràcies al treball i l'esforç d'unes persones que van estar tot un any organitzant i imaginant aquestes jornades per tal de poder formar-nos a través de les experiències de la resta de companys i companyes. I què van rebre a canvi d'aquest treball?



Unes gràcies, una satisfacció personal, un reconeixement públic a una feina ben feta.

Aquestes línies volen ser un petit homenatge a totes aquestes persones: mestres o no, que ens van encomanar il·lusió, optimisme i energia per tirar endavant malgrat el que ens cau al damunt.

Si voleu saber més coses d'aquestes

jornades, entreu al web del CRP de la Selva interior: <http://www.xtec.cat/serveis/crp/b7990112/>

(Per cert, a la sessió inaugural, els organitzadors varen aconseguir portar gent de pes en el món de l'educació com el director del Departament d'Ensenyament, el sr. Albert Bayot, la Consellera d'Educació, la Sra. Irene Rigau, el director del diari ARA, el Sr. Carles Capdevila, la mestra i inspectora Neli Zaitegui, o el pedagog Ramon Casadevall...) ■

**Anna Sánchez Carrera**

Directora de l'Escola La Benaula



## ASSOCIACIÓ IKALD

Tal com us explicàvem en el número anterior, en el mes de juny va tenir lloc el curset de preparació de ratafia. Realment va ser tot un èxit. Deu ser que el boca a boca funciona i que, gràcies a la paciència i coneixements de la Dolors, la nostra "mestra remeiera", la ratafia que preparam amb 70 herbes diferents i, aquest any, amb 150 litres d'aiguardent i d'anís, surt tant bona que cada any s'hi apunta

més gent. Concretament,enguany han estat 31 les persones que han demanat ratafia i 23 les que varem poder participar en el taller que es va fer en el Casino Municipal. Després, en els locals de l'Associació, un cop passats els imprescindibles 40 dies a sol i serena que ha de reposar, varem colar la ratafia que havíem preparat i, com és lògic, tots frisàvem per fer-ne un tastet i poder-la comparar

amb la d'anys anteriors.

Bé, i com que ja tenim el mes d'octubre a sobre, us detallem la programació de tots els cursos que l'Associació organitza anualment:

### Curs d'Ikebanes

(art floral japonès):

Durada: d'octubre de 2013 a juny de 2014, el primer divendres de cada mes.



## XARXA DE DONES

El 7 de juny passat vàrem organitzar una xerrada de l'Antonio Turiel sobre "**Crisi energètica i financera. The Oil Crash**".

Antonio Turiel és físic, matemàtic i investigador de l'Institut de Ciències del Mar del (CSIC) i expert en matèria energètica. Ens va mostrar la magnitud del repte energètic i la relació que hi ha amb l'economia.

Considerem que són molt interessants i impactants les seves aportacions i a continuació us n'exposem algunes: **No podem continuar creixent com fins ara** perquè no tindrem recursos per fer-ho. La crisi no s'acabarà si no canviem el nostre model financer i productiu. Hem arribat a la fi del creixement.

Les perspectives de futur són que **la producció de petroli dels camps existents davallarà un 40% d'aquí al 2020** i serà gairebé impossible compensar aquesta davallada, sobretot perquè es calcula que cap al 2018 la Xina i l'Índia absorbiran tota la producció de petroli si continuen el seu patró de consum actual.

És a dir, entre els nombrosos factors que estan frenant avui la nostra economia, n'hi ha un de decisiu: **la disponibilitat d'energia per continuar creixent**.

En un context com el nostre, en el qual els sistemes urbans i industrials depenen principalment del petroli, la cada cop menor disponibilitat d'aquest tipus d'energia reclama **un canvi de funcionament immediat que va**

**més enllà de reajustaments o substitucions energètiques.**

L'esgotament progressiu de certes fonts energètiques fa que l'escenari que planteja té conseqüències que afecten tot el nostre model de vida. **El petroli barat s'ha acabat, tota l'energia serà cara i s'ha de donar suport a les renovables i retallar el nostre consum de forma radical.** El procés pot ser traumàtic i fa falta un esforç col·lectiu. La llegenda del zenit de producció mundial de petroli ha posat a l'economia contra les cordes. Antonio Turiel en el seu blog **The Oil Crash** analitza les notícies relacionades amb aquest tema i quines mesures es poden prendre al respecte. Us animem a visitar el seu blog per ampliar-ne informació. Val la pena!



## ASSOCIACIÓ DE GENT DE LA TERCERA EDAT "CASA ROSA"

La Festa Major d'enguany ha tingut un dimarts encara més mogut ja que al Ball-vermut del matí i al concert de l'Orquestra Maravella s'hi ha sumat el ball al vespre de la mateixa orquestra. Ha volgut més dedicació però n'estem contents. Us volem fer cinc cèntims de les activitats que estem organitzant pels propers mesos:

- Del 30 de setembre al 4 d'octubre: **Rutes per la "Serranía" de Conca**
- Del 9 al 12 d'octubre: **Sortida a**

**Sant Carles de la Ràpita (molt econòmica!)**

- Divendres 8 de novembre: **castanyada**
- Dissabte, 9 de novembre: **excursió a Barcelona amb el bus turístic**
- Divendres, 6 de desembre: **xurros amb xocolata**
- Desembre (data per concretar): **pre-nadal**

De totes aquestes activitats en farem programes a part. Estigueu a l'aguait! Us recordem igualment que

cada diumenge fem **ball** i que tots els divendres finals de mes fem un **ball-berenar**.

I si teniu algun dubte o suggeriment ho podeu fer durant qualsevol dels actes que organitzem o de les següents maneres:

- **Telèfon:** 972 47 04 05
- **Web:** [www.casariosacaldes.blogspot.com](http://www.casariosacaldes.blogspot.com)
- **Correu electrònic:** [casariosacaldes@gmail.com](mailto:casariosacaldes@gmail.com)



## CORAL CANTAIRES

### BRILLANT ACTUACIÓ DE LA CORAL JUVENIL EN EL CONCERT DE FESTA MAJOR

El nombrós públic assistent al concert que cada estiu organitza la Coral Cantaires de Caldes a la plaça de l'Aigua, va poder gaudir d'una càlida vetllada, no perquè fos una nit especialment calorosa sinó per l'esplèndida actuació de les tres corals caldenques.

Els petits, dirigits per la Janna Boadas, ens van oferir quatre temes de la cantata "Sentiments i Emocions", de Dani Coma i Francesc Borrull. Es tracta d'un conte explicat a través de la narració i la música que ens fa descobrir les sensacions que un nen viu al llarg de la seva infantesa, com ara la felicitat, la por, la vergonya, l'egoisme i la tossudesia... i com van evolucionant.

Ja sota la direcció de l'Assumpta, la Coral Juvenil, formada íntegrament per veus femenines, va regalar-nos quatre cançons, una de les quals, Ma Liberté, de George Moustaki, va ser com un petit homenatge a qui ha estat un dels més importants cantautors de la cançó francesa d'aquest darrer segle. Recordem que Moustaki, que mantenia una profunda relació amb el nostre país, va morir aquest mes de maig passat. Acompanyades per en Robert Gázquez, en Tomàs Guaresti i en Pere Infante, les noies de la Juvenil van acabar la seva intervenció amb una espectacular interpretació de You're gonna miss me

when I'm gone, combinada amb un singular efecte de percussió utilitzant els gots de plàstic de la Festa Major. Arribat el seu torn, els grans van cantar cinc temes que han estat popularitzats per cantants ben coneguts i que els assistents van poder reviuir en versió coral. Joan Manuel Serrat, Edith Piaf, Mercedes Sosa, Frank Sinatra i The Beach Boys van estar, en certa manera, entre nosaltres aquella nit. El concert va acabar cantant tots, petits, joves, grans i públic, la cançó Estima la vida.

**Miquel Riera**



## CENTRE D'ESPLAI SANT ESTEVE

**Dissabte 13 de juliol. 3 de la tarda. Pineda de la Malavella:** Havia arribat el moment esperat des de feia tant de temps. Eren el dia i l'hora que molts nens i nenes de Caldes esperaven amb impaciència... tocava marxar a les colònies de l'Esplai. Un cop fets els tràmits del "traspass de fills a monitors", l'autobús arrancava en direcció als Arcs de Santa Pau! Una casa que ens atraparà durant 9 dies en el joc d'aventures "Tulekon Ke". Una odissea que, per sort, no vam passar sols. Vam tenir l'ajuda de personatges com ara el Naturalista o en Croscat. Com cada any, no hi va faltar el bon menjar que ens va fer l'equip de cuina, les remullades a la piscina per fer-nos passar la calor, les estones de pànxing, les excursions i els jocs de nit.



**30 d'agost - 1 de setembre. Casa de colònies de Sant Privat d'en Bas:** I aquest estiu també hem anat de passeig amb els més grans de l'esplai! Durant un cap de setmana llarg ens vam endinsar a les entranyes de la Vall d'en Bas, per fer un grapat d'activitats i fins i tot, banyar-nos a les gorgues que teníem a tocar de la casa. De nou, un cap de setmana de moments esbojarrats i de felicitat (i per què amagar-ho... de molt poques hores de son). Animem a les noies i nois de 3r d'ESO fins a 1r de Batxillerat a sumar-nos a les activitats que organitzem amb el grup de joves!

Gràcies a totes i a tots! Us esperem de nou, aquest curs!

**Per a més informació:** [esplaisantesteve@gmail.com](mailto:esplaisantesteve@gmail.com) // [@EsplaiStEsteve](https://www.instagram.com/EsplaiStEsteve)



## COLLA GEGANTERA

Qui ho havia de dir... en un no-res ha passat la Festa Major, hem acabat l'estiu i amb ell el bon temps. Però això a la Colla no ens desanima perquè vol dir que arriba una moguda força gran al poble. Fem un resum del què ha passat fins ara: per la Festa Major de Caldes hem celebrat els 25 anys dels gegants romans (i encara ho celebrem). Tenim l'exposició oberta cada diumenge, d'11 a 1, fins el diumenge 6 d'octu-

bre; hem estrenat el "Ball de vuit" ajuntant la "Passada" -la música del ball dels gegants romans- i la "Corranda" -una altra part dels balls que va compondre el mestre Lluís Albert-; hem fet un concurs per posar lletra a la "Passada" i hem allargat el termini fins a finals de setembre. A més de tot això hem fet altres sortides: al juliol hem anat a les monges per alegrar el matí a les persones que estan al centre; a l'agost, el diumenge

11 hem anat a Maçanet i el dissabte 31 hem fet la tradicional botifarrada gegantera. Al mes de setembre hem assistit a Sils i a Riudellots de la Selva.

Aquest any, per la Fira de l'Aigua, tenim preparada una festa ben grossa. El dissabte 5 d'octubre celebrem la trobada gegantera però enguany Caldes acollirà la Sisena Trobada de la Comarca de La Selva. Això vol dir que vindran pràcticament tots els gegants de la comarca. No us la podeu perdre! i menys el ball final; fa patxoca veure tots els gegants ballant. Ah! qui sap si trobareu alguna sorpresa aquell dia... no puc avançar més!

Volia acabar dient que des de fa poc ens hem estrenat al twitter: [@GegantsCaldesM](https://twitter.com/GegantsCaldesM) Recordeu que també ens podeu trobar al web [www.caldesdemalavella.cat/gegants](http://www.caldesdemalavella.cat/gegants) i al facebook. Seguint-nos estareu ben actualitzats sobre les activitats geganteres.



## JUNTA DE CONSERVACIÓ DEL LLAC DEL CIGNE

### FESTES D'ESTIU DEL LLAC DEL CIGNE

Com cada any, el 27 i 28 de juliol passat es van celebrar les festes d'estiu. Abans de res, volem donar les gràcies a tothom per la seva assistència i participació, tant de la urbanització com de la gent de la resta del poble.

El dia 27 vam fer al matí un torneig de futbol per a tots els nens i nenes amb una ampla participació. Vam comptar a l'entrega de premis del torneig amb la presència del regidor d'Esports, Pere Oliveras. Va ser

una cosa molt agraïda per tots dels nens. Tot seguit, a la tarda, vam fer un torneig de futbol sènior amb diversos equips i molta gent. També donem les gràcies un cop més per la presència del Senyor Alcalde, Salvador Balliu, a l'entrega de trofeus d'aquest torneig. Per la mainada, vam instal·lar inflables a la pista poliesportiva. Va ser una jornada molt entretinguda i cap al vespre hi va haver música i ball per acomiadar el dia.

El dia 28 al matí es va fer una gran festa d'escuma molt divertida, a la tarda una festa a la pista poliesportiva amb el grup Salsa jove del qual la mainada va poder gaudir i vam acomiadar la jornada amb una xocolata per a tothom. Han estat uns dies amb una alta participació de gent i disbauxa per a tothom. Vull acabar tornant a donar les gràcies a tots per ajudar perquè les coses hagin anat tant bé. Moltes gràcies i fins l'any que ve!



## PARRÒQUIA DE CALDES

Des del Consell Pastoral de la Parròquia de Caldes es desitja que totes les famílies hagin tingut un feliç període estival.

A començaments d'octubre, i com cada any, comença un nou curs de Catequesi en el qual tots els nens i nenes són benvinguts per rebre la suficient formació cristiana per poder fer la "Primera Comunió", continuar amb un seguiment per arribar a la "Professió de Fe" i poder continuar endavant fins arribar a la "Confirmació".

A causa de l'actual situació de crisi que es pateix, la Parròquia de Caldes ha impulsat enguany la creació d'un Club Solidari per a les famílies que ho necessitin i que, coinci-

dint amb el curs escolar, vetllarà perquè els infants puguin assistir a un local on podran fer els deures i tindran una ajuda complementària. També es realitzaran altres activitats lúdiques, com ara jocs, cants i sortides, amb voluntaris que col·laboren de forma altruista.

Destacar que des de L'ESPAI JOVE, els nois que varen rebre el sagrament de la Confirmació han estat actius tot l'estiu fent tasques solidàries i així continuaran ja que estan molt motivats i contents de fer-ho.

Finalment mencionem que, com cada any, durant el mes d'octubre es fa la peregrinació a Montserrat, on totes les parròquies de l'arxiprestat són convidades per gaudir d'un dia de germanor i pregària.



## CLUB VOLEI CALDES



La temporada 2013-2014 serà un any de molt de treball pel nostre Club ja que no parem de créixer i aquest any, més que mai. El club presenta 5 equips en diferents categories que competiran en les diferents lligues organitzades per la Federació Catalana de Voleibol.

Començant per les més petites,

l'equip infantil estarà compost per 13 noies i un noi, seguit per l'equip cadet, format per 14 jugadores. L'equip juvenil tindrà una àmplia plantilla de 13 noies. I en categoria sènior, l'equip femení estarà compost per 13 jugadores, mentre que la gran novetat d'aquest any, l'equip sènior masculí, estarà format per 12

jugadors que competiran en la màxima categoria del voleibol català.

Podreu gaudir de tots els nostres equips els dissabtes i diumenges al pavelló municipal de Caldes de Malavella. Els horaris els podreu consultar al BIM o als cartells que podreu trobar als establiments col·laboradors, a qui aprofitem per donar les gràcies pel seu suport any rere any.

No podríem acabar la nostre presentació sense abans recordar que aquest any el nostre club compleix 10 anys. Aquest aniversari ens omple d'orgull i és per aquest motiu que al llarg de l'any ho celebrarem de la millor manera possible i esperem que ens hi acompanyeu.

Per a més informació del CV Joves Caldes podeu posar-vos en contacte amb nosaltres a través del nostre blog [cvjovescaldes@blogspot.com](mailto:cvjovescaldes@blogspot.com), el nostre email [cvjovescaldes@hotmail.com](mailto:cvjovescaldes@hotmail.com) o ens podeu seguir al Twitter del Club [@CVJovesCaldes](https://twitter.com/CVJovesCaldes).



## CLUB PATÍ CALDES



### L'ESPECTACLE DE L'HOQUEI ARRIBA A CALDES!

El Club Patí Caldes estrena un nou equip aquesta temporada 2013/2014 a la 2a Catalana, que se suma a tots els equips base de Prebenjamí Iniciació, Prebenjamí i Alevins, a part dels més petits de l'escoleta.

El nou equip que competirà a la Segona Catalana portarà a Caldes l'impressionant espectacle de l'hoquei i tots els caldens podrem gaudir d'un esport únic en una divisió on juguen equips d'alt nivell competitiu.

Els partits es jugaran al Pavelló Po-

livalent de Caldes de Malavella els dissabtes a les 4 de la tarda a partir del dissabte 28 de setembre. Consulteu tots els horaris a la web del Club [www.clubpaticaldes.cat](http://www.clubpaticaldes.cat).

Estem convençuts que aquesta nova incorporació de l'equip que competirà a la Segona Catalana serà un revulsiu per a totes les categories inferiors del Club i farà créixer l'afició per aquest esport que es basa en la rapidesa i l'espectacularitat. **Us animem a gaudir d'un esport únic. Estem convençuts que us encantarà!**



## CLUB ESPORTIU CALDES

### BAGATGE ESPORTIU:

**E**l club inscriu 7 equips en competició més 3 equips vinculats de l'EEM Caldes. Els 10 equips suposen un xifra rècord en els 8 anys del club.

- L'equip **Sènior masculí** acaba 10è i assoleix la permanència a 3a Catalana. L'equip és entrenat per en Sergi Peláez, que pren el relleu de l'Àlex Toldrà.

- L'equip **Sots-21** obté la 5è posició i tanca la temporada amb èxit després d'encapçalar el grup del 5è al 10è lloc. A mitja temporada hi ha un relleu en la direcció de l'Encarna Quesada, que deixa el grup per motius de salut, a en Sergi Peláez.

- L'equip **Júnior** acaba amb 4 victòries en 8 partits i evita els darrers llocs en el grup de consolació amb un bagatge pobre. Equip molt jove i amb marge de millora. L'equip és entrenat per l'Albert Patiño.

- L'equip **Cadet masculí**, amb tots

els jugadors de 1r any, aconsegueix una excel·lent 3a posició a la Fase Regular. Tanquen la temporada amb la 6a posició final entre més de 30 equips. L'equip és entrenat per l'Àlex Toldrà.

- L'equip **Cadet femení** realitza una bona temporada amb 20 victòries per 6 derrotes. Bona progressió per un equip majoritàriament amb noies de 1r any i en edat infantil. L'equip és entrenat per en Jordi Puigdemont, que arriba del Sènior Femení de 1a Catalana del CB Salt.

- L'equip **Pre-Infantil femení** s'imposa a la Fase prèvia amb 8 victòries de 8 partits i assoleix la 3a posició a Nivell A per mèrits esportius (14-4). És la presència més significativa d'un equip del CE Caldes a Nivell A. Tanquen una gran temporada amb un bagatge de 22-4. S'estrena com a entrenador l'Albert Jou.

Pel que respecta als equips vinculats de l'EEM:

- L'equip **Pre-Mini mixt**, format per 10 nenes i 3 nens ha dut a terme una bona progressió en el joc tot i competir el 85% de les ocasions en inferioritat física i en proporció de nens/es. Balanç esportiu (11-15) i 8è lloc entre 14 equips. Entrenadors: Pol Artau i Josep Ma Jou.

- L'equip **Mini femení** va de menys a més durant la temporada i aconsegueix 6 de 16 victòries a la Fase Final. És un equip format per 6 jugadores de primer any i 5 jugadores en edat pre-mini. Entrenadors: Vane Gonzalez i Albert Jou.

- L'equip **Mini masculí** s'estrena en competició federada amb una molt bona temporada i una clara progressió. Ha estat just d'efectius i principalment amb jugadors de primer any. Entrenador: Oriol Carreras.

## UE CALDES

**U**n any més, comencem una nova temporada plens d'il·lusió i amb les forces renovades. El 31 d'agost passat vàrem fer la presentació de tots els equips de la UE Caldes per la temporada 2013-2014. Després d'una temporada en la qual el futbol base va donar moltes alegries pels seus bons resultats, volem seguir treballant per portar el Caldes al lloc on es mereix. Seguirem treballant per formar bons

jugadors de futbol i millors persones ja que el nostre objectiu es seguir fomentant valors com el de la convivència, la solidaritat i el respecte entre companys, la tolerància i el joc net. Us convidem a tots a venir els dissabtes i diumenge al camp de Futbol de Can Bernadi per gaudir del futbol dels nostres jugadors.

El nostre 1r equip, aquest any jugarà a la 3a Catalana. Per la present temporada s'ha marcat l'objectiu de fer

una bona temporada i recuperar la categoria que l'any passat va perdre. Els desitgem tota la sort que es mereixen i entre tots aconseguirem els objectius marcats.

Finalment, com sempre, volem agrair als patrocinadors i col·laboradors que fan possible la viabilitat del nostre club i recordar-vos que al nostre web trobareu tota la informació relacionada amb el nosaltres.

**Junta directiva de la UE Caldes**





## MECÀNICS DEL POBLE (II)

Continuem en aquest número repassant les moltes històries que hi ha al darrera dels tallers mecànics de Caldes

### ELS MECÀNICS D'ABANS

La mecànica és una disciplina que s'aprèn lentament i que requereix de temps i experiència. Alhora, un bon mecànic no és aquell que amb bones eines arregla un vehicle sinó aquell que amb quatre eines t'arregla qualsevol averia. És per aquest motiu que és important conèixer els principis de la mecànica i les tècniques manuals per reparar peces. I aquestes tècniques només les coneixen els antics mecànics i els més grans ja que ells havien de solucionar problemes sense la logística que tenim avui en dia quan en pocs dies rebem peces d'arreu del món. Els primers mecànics havien de solucionar problemes de qualsevol tipus, de manera que les seves condicions de "manetes" els permetia arreglar i conèixer la lògica de funcionament de qualsevol màquina.

### EN JAUME RIERA

Un dels primers tallers que es recorda al poble que va començar a arreglar maquinària –més enllà del carros- fou el taller d'en Jaume Riera. Situat al carrer Vall-llobera. Aquest taller es va dedicar a la reparació de maquinària agrària i tractors. Més endavant, aquest taller es va traslladar on avui hi ha el taller d'en Víctor Capellera. Cal dir que tothom del poble amb qui hem parlat ens ha comentat que en el

taller d'en Jaume Riera arreglaven de tot. De fet, aquest tipus de mecànic és el que necessita un poble ja que era capaç de solucionar qualsevol problema mecànic amb eines ben simples.

### ELS TALLERS GENOHER I TRASMURALLA

I ja als anys 1950, el Taller Genoher va obrir les seves portes, de manera que és el taller actiu més antic del poble. Alhora, el taller Burch, situat al costat d'on és avui el Taller Genís Sarrà, també fou un dels primers en arreglar automòbils a la vila de Caldes però actualment ja no està en funcionament. Un dels altres tallers que tampoc no existeixen avui en dia és el taller Trasmuralla. Joan Genoher Mias va obrir aquest taller al carrer Trasmuralla. En aquest taller també hi va treballar molts anys en

***"Al l'any 1970, el Taller Poch obria les seves portes i actualment porta tres generacions de la família arreglant vehicles".***

Pere Roca, que actualment treballa a Can Genoher ja que el taller Trasmuralla va tancar les seves portes l'any 2001, després de trenta-quatre anys arreglant els vehicles del poble.

Auto taller Víctor



### ELS TALLERS POCH I CAPALLERA

Al l'any 1970, el Taller Poch obria les seves portes i actualment porta tres generacions de la família arreglant vehicles. L'any 1992 va obrir el taller Víctor, el més recent del poble, i el regenten en Víctor, la Pilar i en Marc Capellera, tots de la família de la Joieria Capallera. En Víctor, com molts altres mecànics del poble, també va aprendre dels altres tallers que hi havia el poble i d'aquesta manera podem gaudir dels tallers d'avui a Caldes. Gràcies a una herència de mecànics que van ensenyar i que continuen ensenyant a les noves generacions de mecànics.

En el pròxim número parlarem dels tallers d'en Genís Sarrà, la Planxisteria Mayol i els tallers de motos i bicicletes del poble. ■



Taller mecànic Germans Genoher



Tallers i grues Poch

## CRITERIS D'USABILITAT EN DESENVOLUPAMENTS WEB

La usabilitat en confeccionar una pàgina web o un portal d'internet és aquell conjunt de criteris que defineixen el disseny, programació, distribució de continguts i navegació, que s'han de traduir en eficiència, eficàcia i satisfacció dels usuaris.

### PENSAR EN L'USUARI FINAL

Més vegades de les que ens pensem es desenvolupa una aplicació per internet sense pensar en l'usuari final. És important pensar l'objectiu de la nostra pàgina web. Si volem que sigui informativa, si l'encarem a l'atenció al client, si la destinem a la venda de productes, si la nostra intenció és fer una intranet corporativa o bé una extranet per a clients autoritzats o per proveïdors.

***“Si una pàgina tarda més de 4 segons en carregar-se, l'usuari en la majoria dels casos sortirà i buscarà una altra adreça per internet”***

Hem d'aconseguir que sigui intuïtiva, senzilla, evitar haver de navegar per diverses pàgines per arribar a les diverses opcions. El disseny és molt important tant per l'acceptació de l'entorn per part de l'usuari, com per facilitar la navegació.

### RAPIDESA, ADEQUACIÓ I PENSAR EN PERSONES AMB DISCAPACITATS

La pàgina inicial s'ha de carregar ràpidament i el resultat ha de ser l'esperat per l'usuari. Si una pàgina tarda més de 4 segons en carregar-se o bé si no mostra la informació desitjada, l'usuari en la majoria dels casos sortirà i buscarà

una altra adreça per internet. En canvi, si un cop ha entrat al nostre portal, l'usuari desitja una informació concreta, com una fotografia de qualitat d'un producte, esperarà sense problemes.

***“Una web s'ha de provar en diversos navegadors i les diferents plataformes mòbils”***

Hem de pensar el perfil dels nostres usuaris, els seus coneixements i afinitats, per desenvolupar un entorn agradable i adient.

Un aspecte a considerar són les persones amb discapacitats. Podem fer desenvolupaments que s'hi adaptin. Si ho aconseguim, tindrem usuaris fidels i agraïts.

### FACILITAR LA NAVEGACIÓ

Són molt importants els tipus de lletres, colors, formes, mides dels diferents elements de la pàgina web, així com la quantitat d'informació que mostrem, l'estructuració de menús i opcions, facilitat de navegació, ajudes i personalització amb l'usuari connectat. La pàgina inicial ha de tenir poca informació, esquematitzada, directa i atractiva.

Reduir el nombre de pàgines per les diverses opcions farà guanyar temps i comprensió als usuaris i, per tant, fidelitat i satisfacció.

Cal pensar que les animacions en una web criden l'atenció, però alenteixen l'accés a la informació.

Si un usuari ha d'entrar més d'una vegada a la web, es pot fer lent, pesat i feixuc.

Les finestres emergents poden descol·locar l'usuari i ser molestes. La publicitat s'ha d'ubicar de manera que no distregui ni sigui impediment per accedir a les diverses opcions.

Cal aprofitar els recursos que ens proporciona internet, objectes amb formes, colors, lletres i sons, evitant estridències i sempre simplificant i limitant la quantitat d'objectes i informacions.

### REVISIÓ ABANS DE PENJAR EL PRODUCTE FINAL

Una web s'ha de provar en diversos navegadors i les diferents plataformes mòbils abans de pujar-la a internet, per no trobar-nos amb sorpreses.

Val més dedicar temps en valorar com guanyar-nos l'aprovació dels nostres usuaris que pujar un desenvolupament web sense pensar-s'ho gaire i que de ben segur no aconseguirà les expectatives desitjades. S'haurà tirat per terra els recursos que haurem invertit en publicitar la nostra URL. ■



## L'EXPANSIÓ MEDITERRÀNIA (III): LA POLÍTICA DE REINTEGRACIÓ

Pere el Gran (1276-1285), amb el seu cop d'ull d'alt estadista, havia comprès que en l'obra del seus antecessors hi havia alguns punts que calia rectificar: en l'obra d'Alfons I, el tractat que fixava el nord del regne de Múrcia com a límit de la reconquesta catalana; en l'obra de Jaume I, la cessió d'aquell regne a Castella i la segregació del reialme de Mallorca. La mort li va impedir d'emprendre aquesta doble acció i les circumstàncies polítiques van obligar-lo a separar encara el regne de Sicília.

### LA POLÍTICA MEDITERRÀNIA D'ALFONS II I JAUME II

Els fills de Pere el Gran s'esforçaren a realitzar els dissenys paterns: Alfons el Franc va rescatar Mallorca i Eivissa de mans del seu oncle Jaume II de Mallorca (1285) i va conquerir Menorca als sarraïns (1287). Jaume II, pel tractat d'Ag-nani, hagué de tornar les Balears al seu oncle, i, pel mateix tractat, hagué de renunciar a Sicília. Però, en canvi, durant vuit anys va posseir el regne de Múrcia, i, si bé finalment hagué de restituir-lo a Castella (1304), va poder conservar-ne una part: la regió d'Alacant, ja per sempre més annexada al regne de València. Aquesta política, que podem anomenar política d'integració, fou represa pel rei Pere III el del Punyalet o el Cerimoniós, fill d'Alfons III el Benigne i nét de Jaume II. Conca, Almeria i Molina d'Aragó van ésser també tingudes presents en aquesta tasca de reintegració.



Pere III el Cerimoniós

### LA REINTEGRACIÓ DE MALLORCA

Pere III va seguir la mateixa política que el seu avi per a afegir el

regne de Múrcia a la seva corona: afavorir les lluites civils de Castella. Però no va reeixir en l'empresa. En canvi, dotat d'una més gran decisió que Jaume II, i sobretot d'una manca d'escrúpols que mai no van formar part del caràcter d'aquell rei, conegut en la història pel sobrenom d'"el Just". Pere el Cerimoniós va aconseguir, després d'una sèrie de lluites amb el dissortat Jaume III de Mallorca, unir novament a Catalunya (1349) aquest reialme que mai no hauria hagut d'ésser-me separat. Comprenent-ho així, els mallorquins mateixos, que es consideraven catalans, van demanar-ho al rei Pere, a fi d'evitar en l'esdevenidor llastimosos conflictes semblants.

***Pere el Cerimoniós va aconseguir unir novament a Catalunya (1349) aquest reialme que mai no hauria hagut d'ésser-me separat***

Els reis privatis de Mallorca del Casal de Barcelona, que van regnar durant setanta-tres anys, van ésser: Jaume II (1276-1311), Sanç (1311-1324) i Jaume III (1324-1349). Jaume II no va regnar a les Balears durant 1285-1295, i Jaume III des del 1344 ja només posseïa Montpeller, que va vendre a França el 1349. El fill d'aquest, anomenat Jaume IV, no va regnar mai en els territoris dels seus antecessors; va fugir de l'empre-



sonament en què el tenia Pere el Cerimoniós (1362), va esdevenir rei consort de Nàpols (1363) i va morir a Sòria (1375) després d'uns anys d'inútil lluita per recuperar els estats del seu pare. La seva germana Isabel reivindicà encara els seus drets a aquests per cedir-los ben aviat a Lluís d'Anjou.

### LA REINTEGRACIÓ DE SICÍLIA

Per reintegrar Sicília als nostres dominis, Pere III va seguir procediments una mica més suaus que per reintegrar-hi Mallorca: va disposar el casament de la reina Maria de Sicília amb el seu nét, Martí el Jove. Aquest nou rei de Sicília, darrer brot de la soca dinàstica de Barcelona, hauria, doncs, aplegat, gràcies a la política de Pere III i el Cerimoniós, tots els territoris que havien format part de la corona d'Aragó, llevat d'Atenes i Neopàtria. No fou així: funestament per a Catalunya, Martí el Jove va morir abans que el seu pare Martí l'Humà, i fou aquest rei qui, per la seva dissort, va aplegar-los (1410). ■

## FESTES DE CALDES

Lluny queda el ressò de la **joliua** festa del Sant Jordi, Patró de Catalunya. Dia del llibre i la rosa. La nostra festa dels enamorats. Oblidem la de Sant Valentí, festivitat importada d'altres països. A Caldes, Sant Jordi es va celebrar amb tota mena de manifestacions literàries i musicals, per a tots els gustos... i són **dignes** de felicitar les entitats organitzadores i el públic participatiu... **nogensmenys** ens preguntem, d'on va sorgir l'adjectiu de **revetlla**?

**É**s veritat que la festa es va **perllongar** fins ben entrat el **vespre**, però nosaltres que ens confessem progressistes, que creiem que fins i tot les coses més populars han d'avançar amb el temps i ens agrada el Sardaxou, les sardanes tocades amb orquestra i fins i tot les ballades amb punts nous, ens **entestem** a creure que la "parauleta" no va ser més que un error tipogràfic. No l'hi escauria més "**diada**"? La Festa del patró de la Nació, l'homenatge a la natura amb l'esclat de roses, un cant als sentiments obsequiant-se els que s'estimen flors i llibres i un engrescament a la literatura posant-la a l'abast **a cor que vols, cor que desitges**, no és una diada? Aquí ho deixem! **Que Déu hi faci més que nosaltres!**

Seguint avançant pel temps transcorregut, ens trobem amb la Festa Major. La gran, la més popular, la que, qui més qui menys tothom celebra. Petits i grans i més grans encara, es llencen al carrer, gaudint a **pleret** de dia i de nit de ballades, concerts i música de tots gustos, pagats pel consistori. Encara que aquest any ha hagut de retallar



un **xic**, perquè, com es diu popularment: **de pagar tu a pagar jo, quantes te'n fotries!** Tot això queda enrere i no són més que records...

En al moment en que componem aquest escrit, tenim a tocar l'Onze de Setembre. **La Diada**. Aquest any promet. Els catalans, que no som **gent de bursada**, estem cansats de caminar per **viaranys**, per **assolir** el respecte que mereixem. El camí s'eixampla. Tenim bons **averanys** d'aquesta Diada especial. Hi serem i, com dèiem en el temps de la pesseta, **us en farem cinc cèntims** en el pròxim escrit, de la impressió personal, és clar. No ens volem **posar en camisa d'onze vares**...Tot plegat són **cabòries** de l'edat! Fins a una altra.

**Fenix... au!**

## VOCABULARI

**Joliua:** Grata de veure i de sentir.

**Dignes:** Mereixedors.

**Nogensmenys:** No obstant.

**Revetlla:** Festa popular amb balls al carrer i barraques de fira que es celebra de nit.

**Vetlla:** Espai que transcorre entre la posta del sol i l'hora d'anar a dormir.

**Perllongar:** Allargar.

**Vespre:** Primeres hores de la nit.

**Entestem:** Obstinem en una opinió.

**Diada:** Dia assenyalat, en què hom celebra una festa popular o solemne.

**A pleret:** A poc a poc, sense pressa

**Xic:** Una mica.

**Gent de bursada:** Gent que no persevera.

**Viaranys:** Camins estrets.

**Assolir:** Aconseguir.

**Averany:** auguri, pronòstic.

**Cabòries:** Cavil·lacions.

## FRASES FETES I SIGNIFICAT POPULAR

**A cor que vols, cor que desitges:** Amb completa satisfacció i amb tota la comoditat.

**Que Déu hi faci més que nosaltres:** Expressió usada per manifestar que hom ja ha fet tot el que ha pogut.

**De pagar tu o pagar jo, quantes te'n fotries!:** De pagar tu o pagar un altre, quantes en menjaries, beuries o gastaries.

**Posar-se en camisa d'onze vares:** Posar-se en algun afer que ens ve gran. ■

## ESTAR VACUNAT ENS EVITA PROBLEMES MAJORS. VACUNA'T!!!

Arriba la tardor i la campanya de vacunació de la grip, una malaltia causada per un virus que apareix durant els mesos de fred. Parlarem també de dues altres vacunes que ens protegeixen de la pneumònia i el tètanus.

La grip és una malaltia infecciosa produïda per un virus que apareix a l'hivern durant els mesos de fred. Apareix de cop, amb febre alta (entre 39 i 40°C), dolors musculars, mal de cap, malestar general i tos seca. També pot provocar diarrees, nàusees i vòmits (sobretot en nens). Cal tenir en compte que altres virus poden produir els mateixos símptomes. La febre dura de 4 a 5 dies i la tos i el cansament es poden allargar fins a 3 setmanes. Per tant, cal tenir paciència per arribar a trobar-nos bé.

### LA VACUNA DE LA GRIP

La vacuna de la grip només prevé del virus de la grip, no del virus del refredat. S'elabora a partir de virus morts de la grip per la qual cosa no us pot produir la malaltia. El període de vacunació compren els mesos d'octubre i novembre i les contraindicacions poden ser la reacció al·lèrgica a una dosi anterior i l'al·lèrgia a algun component de la vacuna com, per exemple, l'ou.

### A QUI SE N'ACONSELLA LA VACUNA?

- Persones de més de 60 anys
- Malalts crònics del cor, dels bronquis i dels ronyons
- Diabètics
- Persones amb obesitat mòrbida (IMC =  $o > 40$ )
- Persones amb risc de complicacions per la grip (immunodeprimits) Embarassades en el 2n i 3r trimestre
- Nens amb malalties cròniques pulmonars o metabòliques
- Persones internades en residències
- Si teniu cura de persones malaltes a casa també cal que us vacuneu
- Professionals de risc: personal sanitari, policies, bombers...

Altres vacunes recomanades pel Departament de Salut, són la vacuna contra la pneumònia (la pneumocòccica) i la vacuna contra el tètanus.

### QUÈ ÉS LA PNEUMÒNIA PNEUMOCÒCCICA?

Les pneumònies conegudes popularment com a pulmonies, són malalties infeccioses que afecten els pulmons. La més freqüent és la produïda per un bacteri anomenat pneumococ. Actualment es disposa d'una vacuna amb capacitat per protegir enfront de 23 tipus diferents de pneumococs, que són els responsables de la majoria de pneumònies més greus.

### QUI S'HA DE VACUNAR?

Tothom pot patir la pneumònia pneumocòccica però és més habitual i greu en persones més grans de 60 anys, persones amb malalties pulmonars i cardíques cròniques, les que pateixen insuficiència renal, diabetis o malalties que produeixen immunodeficiències.

### COM S'ADMINISTRA LA VACUNA?

Requereix una sola dosi si la persona es major de 65 anys i dues dosis, espaiades en 5 anys, si la persona és menor de 65 anys.

### QUÈ ÉS EL TÈTANUS ?

El tètanus és una malaltia infecciosa produïda per un bacteri anomenat *Clostridium Tetani*.

Aquest bacteri es troba fonamentalment a la terra, les escombraries, els fems i el tracte digestiu de les persones sanes. Pot trobar-se a tot arreu perquè és transportat pel vent. La forma més freqüent de contagi és per una lesió a la pell

com ara ferides, mossegades, etc... El tètanus només es pot prevenir mitjançant la vacunació; pel fet d'haver patit la malaltia no en quedem immunitzats. La vacuna anti-tetànica és molt eficaç.

### QUI S'HA DE VACUNAR I COM S'ADMINISTRA LA VACUNA?

Tota la població sense limitació d'edat. En la primera vegada que ens vacunem, a l'edat adulta, s'administren 3 vacunes: la primera dosi en iniciar la vacunació, la segona al cap dels 2 mesos i la tercera entre els 6 i 12 mesos de la primera dosi. Es torna a revacunar als 40 i als 65 anys.

### EFFECTES SECUNDARIS

Totes les vacunes poden produir efectes secundaris de tipus local al lloc de la punxada: envermelliment, inflamació, induració... que desapareixen al cap d'uns dies i rarament produeixen efectes secundaris greus.

Enguany, amb l'inici de la campanya vacunal de la grip a l'octubre i novembre, podeu aprofitar per realitzar la vostra immunització enfront d'aquestes malalties. A finals de setembre hi haurà informació més concreta sobre dates i horaris. Podreu demanar hora al CAP (972 470109) i portar, si el teniu, el vostre carnet vacunal. ■



## CAMPANYA MUNICIPAL D'ESTERILITZACIÓ I IDENTIFICACIÓ ANIMAL, DE L'1 AL 31 D'OCTUBRE DE 2013

Un any més, en coordinació amb l'Ajuntament, hem apostat per tirar endavant una nova campanya d'esterilització i identificació dels gossos de Caldes de Malavella

El motiu de la campanya és força clar: donar una ajuda econòmica a la gent del poble que tingui gos i vulgui esterilitzar la seva mascota, o bé encara no li hagi posat el microxip i vulgui beneficiar-se d'aquest descompte (recordem que és obligatori identificar i censar els animals de companyia).

Aquesta vegada, la campanya consisteix en oferir un 25% de descompte en cirurgies d'esterilització i un 50% de descompte en microxips.

Serà condició indispensable per poder-se acollir a la campanya:

- Que el propietari estigui censat a Caldes de Malavella.
- En cas de voler esterilitzar l'animal, que aquest porti microxip i que estigui també censat al nostre poble.
- Concertar cita al nostre centre **entre el dia 1 i el 31 d'octubre**.

### PER QUÈ ÉS IMPORTANT L'ESTERILITZACIÓ?

Tot i que en una edició anterior de l'Aquae ja en vam parlar extensament, aprofitem per recordar



els avantatges de castrar el vostre gos o gat o de practicar una ovari-ohisterectomia (nom tècnic) a la vostra gossa o gata.

Els **gats i les gates** es tornen més casolans i no tenen tanta necessi-

important és que desapareix el risc d'infecció de matriu (que és motiu de cirurgia d'urgència) i també disminueix dràsticament el risc de tumors de mama.

En **gossos** elimina la possibilitat de tenir càncer testicular, redueix les possibilitats de tenir problemes de pròstata i també de tumors i hèrnies perianals.

**Important:** castrar un gos no és fer-li perdre la seva personalitat. L'únic que canvia en el seu caràcter és allò relacionat amb les hormones. Serà més tranquil i perdrà l'instint de territorialitat fora de casa però la personalitat, el temperament i l'aprenentatge no variarà.

En **gosses**, evidentment desapareixen els embarassos indesitjats però el més important és que desapareix el risc d'infecció de matriu (que és motiu de cirurgia d'urgència) i també disminueix dràsticament el risc de tumors de mama.

**CAMPANYA  
D'IDENTIFICACIÓ I ESTERILITZACIÓ  
D'ANIMALS DE COMPANYIA**

**Caldes de Malavella  
De l'1 al 31 d'octubre de 2013**

50% de descompte en identificacions (microxip)  
25% de descompte en cirurgies (esterilitzacions i castracions)

UETUS VETERINARIS  
C/ Santa Maria, 24  
Telf. 972 47 11 00  
(Cal concertar cita prèvia)

Aprofita els preus en campanya!

Col·labora: AJUNTAMENT DE CALDES DE MALAVELLA

tat de sortir del seu territori. Per tant, redueixen les lesions per baralles i, per tant, la possibilitat de contagi de malalties víriques greus (leucèmia, immunodeficiència, etc...)

En **gats** desapareix la necessitat de marcar amb orina el seu espai.

I en **gates i en gosses** no hi haurà evidentment els embarassos indesitjats (una gata pot parir uns 12 gatets/any), però el més

El més important és que millorem la seva qualitat de vida i, sobretot, que augmentem la seva esperança de vida. És a dir: els nostres animals viuran més i millor.

És per això que estem contents de poder oferir aquesta ajuda econòmica, perquè els que en surten més beneficiats són els nostres animals! ■

## L'ARBRE DE TE

En aquest número us explicaré les moltes propietats i aplicacions que pot tenir l'oli de l'arbre de te que cal no confondre amb la planta de te que tots coneixem.

L'oli de l'arbre de te és un oli essencial que s'obté de les fulles de l'arbre *Melaleuca Alternifolia*. Originari d'Austràlia, els aborígens d'aquest país l'han utilitzat per les seves nombroses propietats des de fa centenars d'anys.

Té propietats antisèptiques, fongicides i antiacneiques, actua contra els bacteris, fongs i virus; a més és bactericida, fungicida, antivíric, cicatritzant, antiinflamatori, desodorant, expectorant i balsàmic. Té un gran poder de penetració a la pell i arriba fins i tot a la sang. Té una acció regenerant de la pell i oxigena les cèl·lules de la pell i del cabell.

No se li coneix cap toxicitat ni efectes secundaris. Només haurem d'anar amb compte i evitar-ne el contacte amb els ulls però si passa, simplement hem de rentar-nos-els amb aigua i sabó. Té un peculiar aroma de càmfora i de medicina que no agrada a tothom.

Hi ha diverses maneres d'aplicar l'arbre de te:

**CREMA FACIAL:** ideal per a les pells grasses o amb acne. És molt important la neteja diària de la pell després d'aplicar sobre els granits una gota d'oli essencial de l'arbre de te pur.

**PER LES MALALTIES VÍRIQUES DE LA PELL:** si volem eliminar les antiestètiques berrugues, combinat amb l'essència de llimona "*Citruslimonum*". Apliqueu a la nit una gota de cada un d'aquests olis essencials directament sobre la berruga i tapeu-la amb una gasa.

Al matí lenceu-la i durant el dia no hi feu res. Cada nit repetiu aquesta operació. En un termini de tres i quatre setmanes, la berruga desapareixerà i no tornarà a sortir.

**PER CUIDAR EL CABELL:** regula l'activitat de les glàndules sebàcies. Ens servirà tant per a cabells grassos com secs. Podem adquirir un xampú que contingui arbre de te o afegir unes quatre gotes d'arbre de te pur sobre la dosi de xampú per rentar-nos el cabell.

**REMEI EFECTIU PER COMBATRE ELS POLLS:** primer ens rentarem el cabell amb xampú amb arbre de te. Després el pentinarem amb una pinta impregnada d'oli essencial per eliminar les llèmenes. Farem servir en el rentat quotidià un xampú a base d'oli essencial de l'arbre del te i ens protegirà d'aquestes plagues.

**EN EL CAS DE FONGS (MICOSIS):** per voltadits, submergiu els dits en aigua calenta, barregeu-hi oli d'ametlles i afegiu-hi unes gotes d'arbre de te pur. Repetiu aquesta operació diverses vegades al dia.

**PEL PEU D'ATLETA:** netegeu amb un cotó impregnat d'oli essencial de l'arbre de te pur, després ompliu el bidet o un gibrell amb aigua calenta i feu la mateixa operació que pels voltadits.

**PER PREVENIR CONTAGIS:** enforteix el sistema immunitari, la seva aroma a la llar a través d'ambientadors, banys, etc. pot ajudar a què no ens afectin infeccions com

la grip.

**HIGIENE CORPORAL AMB L'ARBRE DEL TE:** podem establir unes petits cures, especialment les persones que van a gimnasos, piscines o altres llocs públics, en els quals s'estigui exposat a més perill d'infeccions.

**MASSATGE AMB L'ARBRE DEL TE:** podem elaborar el nostre propi oli corporal, amb una base d'oli d'ametlles al qual afegirem unes gotes d'oli essencial de l'arbre del te pur. Podem afegir-hi altres essències antisèptiques amb les quals aconseguirem una agradable olor i dotarem de més propietats la barreja.



A Dietètica de Caldes trobareu xampú i oli essencial en format de 15 ml i 50 ml. A més, us informarem de qualsevol altre dubte.

Una salutació,

**Nuria Arrufat Gallardo. ■**



## EL CONCURSOS DE CREDITORS

En els moments de crisi, com l'actual, és habitual sentir a dir que tal empresa o tal particular ha entrat o s'ha declarat en concurs de creditors. Aquest concepte sol tenir connotacions molt negatives. Malgrat això, en alguns casos, la figura del concurs de creditors permetrà a una empresa superar un entrebanc i sortir-ne reforçada. En aquestes breus ratlles intentarem explicar de manera senzilla en què consisteix el concurs de creditors.

### QUÈ ÉS UN CONCURS DE CREDITORS?

Es defineix com un "procediment d'execució general que té per objecte satisfer els creditors mitjançant, o bé un conveni, o bé procedint a la liquidació del patrimoni del deutor comú". I això què vol dir? Doncs que en cas d'insolvència d'una empresa o d'un particular, es procedeix a iniciar un procediment judicial, tot sigui dit llarg i costós, per tal de tutelar de manera força igualitària els interessos de tots els creditors.

### COM S'INICIA UN CONCURS DE CREDITORS?

El concurs de creditors pot ser voluntari o necessari. En el cas del concurs **voluntari** és el propi deutor qui, davant la seva pròpia insolvència, sol·licita la iniciació d'aquest procediment, adjuntant inventari dels seus béns i drets i una llista dels creditors. Pel que fa al concurs **necessari**, pot ser sol·licitat per qualsevol creditor o per un soci d'una societat insolvent. S'haurà de fonamentar bé la petició i expressar els mitjans de prova convenients. La gran majoria dels concursos són voluntaris.

### LA FIGURA DE L'ADMINISTRACIÓ CONCURSAL

L'Administrador Concursal és designat pel Jutge del Concurs per tal de substituir o intervenir en les facultats d'administració i disposició del deutor en concurs. Sol ser una sola persona i haurà de ser advocat, economista, titulat mercantil o auditor de comptes i li cor-

respondrà inventariar l'empresa, classificar els crèdits i, en general, gestionar el procediment per tal que els creditors vegin que es van satisfent en la mesura del que és possible els seus crèdits.

### QUÈ HEM DE FER SI UNA PERSONA O EMPRESA EN CONCURS ENS DEU ALGUNA QUANTITAT?

En aquest cas serà necessari fer un escrit especificant l'import del deute, justificant-lo a través de factures o documents acreditatius. Podrem comparèixer al procediment per tal d'al·legar allò que ens sigui convenient.

### RECONEIXEMENT I CLASSIFICACIÓ DELS CRÈDITS

Comunicats els crèdits, l'Administració Concursal procedirà a classificar-los per tal de donar-los la prelación que estableix la llei. Els crèdits es classifiquen en privilegiats, ordinaris i subordinats. A més, existeixen també els crèdits contra la massa, que són aquells que es meriten durant el concurs.

### CONVENI O LIQUIDACIÓ

Acabada la fase comuna, on es realitza l'inventari i la llista de creditors, es procedeix a obrir la fase de conveni o liquidació. El conveni consisteix en buscar la satisfacció dels creditors, facilitant un acord amb el deutor. Habitualment aquest acord passa per introduir el que s'anomena "quita", consistent en reduir proporcionalment l'import dels crèdits, i l'"espera", consistent en

introduir un període de carència per tal que el deutor pugui fer front als pagaments. En cas de liquidació, es procedeix a vendre ordenadament els drets i béns que són patrimoni del deutor per tal de pagar els creditors.

### QUALIFICACIÓ DEL CONCURS

Si hi ha liquidació de l'empresa, es procedeix a qualificar el concurs de fortuït o culpable. Si ens trobem en aquest últim cas es podria exigir responsabilitat a l'òrgan d'administració de l'empresa.

### CONCLUSIÓ DEL CONCURS

El concurs s'ha de concloure amb la satisfacció total o parcial dels creditors, malgrat que en algunes ocasions es pot concloure per inexistència de béns.

### ALGUNES REFLEXIONS

Tot i que la intenció de la llei és la continuació de l'activitat de l'empresa sortint reforçada de la crisi, tot sovint, la lentitud del procediment provoca que l'empresa hagi de cessar en la seva activitat, amb les conseqüències que això comporta. ■



**Miquel Ordís Pla**  
**Advocat**  
Av. Jaume I, 12, 2n, 2a  
17001 Girona  
Telèfon: 615073470  
Web: [www.miquelordis.com](http://www.miquelordis.com)  
Email: [miquel@miquelordis.com](mailto:miquel@miquelordis.com)



## AL·LÈRGIES I INTOLERÀNCIES ALIMENTÀRIES

Cada dia trobem un percentatge de població més elevat amb problemes amb certs aliments o amb els seus components que poden provocar reaccions adverses greus i poden tenir conseqüències diverses en les persones. Aquestes reaccions poden ser causades per una **al·lèrgia** o una **intolerància alimentària**.

### AL·LÈRGIA

És una forma específica d'intolerància a un aliment o a un dels seus components. L'al·lèrgia apareix quan el sistema immunològic "no funciona bé". Aquest percep una substància normalment innòcua com si fos una amenaça. Per això, sense cap motiu, l'ataca amb les defenses immunològiques del cos per tal de neutralitzar-la i eliminar-la. Aquests en són els símptomes més freqüents:

- **Respiratoris:** moqueig o congestió nasal, asma, esternuts i tos.
- **Cutanis:** inflamació llavis, boca, llengua, èczemes i erupcions.
- **Gastrointestinals:** dolors abdominals, diarrea, nàusees, vòmits, còlics i inflors.

En les al·lèrgies hi ha un component hereditari molt important. Els aliments més comuns que poden provocar reaccions són additius químics, llet de vaca, marisc, ous, blat, soja, fruites, cacauets i nous.

### INTOLERÀNCIA ALIMENTÀRIA:

Afecta el metabolisme però no el sistema immunològic. Alguns símptomes poden ser vòmits, diarrees, nàusees, dolors abdominals... La intolerància sorgeix quan el cos no pot digerir correctament un aliment. Aquestes són les principals intoleràncies:

- **A la lactosa:** Quan l'enzim lactasa (present al budell prim) no descompon la lactosa (sucre que trobem als làctics) en sucres més senzills. La lactosa no es digereix i

es fermenta al budell gruixut. Això provoca flatulències, diarrea i dolors. El 70% de la població té problemes amb la lactosa.

- **Al gluten:** És un trastorn intestinal que apareix quan el cos no pot tolerar la proteïna del blat, sègol, espelta, ordi i civada. Els seus símptomes són: diarrea, irritabilitat, dolors abdominals i musculars i pèrdua de pes. La incidència va a l'alça i aproximadament 1 de cada 350 persones en pateix intolerància.

Com hem vist, en aquestes situacions hi intervenen dos components. El **sistema immunològic** per una banda, i els **aliments** per l'altra.

- **Pel que fa al sistema immunològic:** A causa del tipus d'alimentació d'avui en dia (greixos saturats, proteïnes, farines refinades i sucres); pol·lució; falta d'hàbits saludables (com sedentarisme); antibiòtics, medicació... Els nostres òrgans han d'estar treballant constantment i dedicar gran part de l'energia que tenim per metabolitzar i eliminar sobrants en detriment d'enfortir les nostres defenses. D'aquesta manera no deixem que el sistema immunològic del propi cos es faci fort per combatre aquest atac exterior com bacteries, microbis o atacs alimentaris com additius, conservants...

- **Si analitzem els aliments:** Com que son industrialitzats i refinats, no contenen la quantitat de nutrients que necessita el cos per alimentar-nos correctament. Lògicament el sistema immunològic

en rep les conseqüències. Molts d'aquests aliments porten quantitats importants de productes nocius (adobs, pesticides, additius) que el cos detecta com a estranys i fan que les defenses estiguin en constant excitació. Un altre inconvenient és que avui en dia es menja pocs aliments crus i això fa que al cos li faltin enzims per digerir i metabolitzar certs aliments, cosa que pot produir les intoleràncies.

La **Farmàcia Francesc Folch Rubau** us ofereix un ventall d'opcions en alimentació per a tots aquests tipus d'intoleràncies.

- **Galetes sense gluten, lactosa i ou**
- **Pasta sense gluten**
- **Pa sense gluten**
- **Cereals: Quinoa, mill, arròs, llegums...**
- **Algues: Wakame, kombu, nori...**
- **Galetes per a diabètics**
- **Llets d'arròs, ametlla i soja**
- **Sucs ecològics**
- **Estèvia**

Us podem proporcionar tot el que desitgeu. Si no ho tenim en estoc, en uns dies us ho proporcionem. Veniu i us aconsellarem en tot el referent a aquest tema. ■

**Farmàcia Francesc Folch Rubau**  
C. Sta. Maria, 28  
17455 Caldes de Malavella  
Tel. i fax: 972 472 794  
www.grupfolch.com  
farmaciafolchwbau@gmail.com



## LA CLIMATITZACIÓ A LA LLAR

Quan parlem de climatització, ens estem referint a la necessitat d'escalfar o refredar la temperatura de l'interior del nostre habitatge per tal de fer-lo més confortable quan fa fred o quan fa calor. Com podem disminuir el consum de calefacció, i de l'aire condicionat a la nostra llar? Una disminució del consum implica un benefici pel medi ambient, i un estalvi per la nostra economia.

### COM ESTAN CONSTRUÏTS ELS NOSTRES HABITATGES?

És fonamental que l'edifici estigui ben aïllat tèrmicament. És a dir, que totes les parets en contacte amb l'exterior o amb espais no calefactats, així com la coberta, disposin d'aïllament tèrmic. També és important que portes i finestres es tanquin i s'ajustin bé, i que les juntes disposin de rivets de goma. És convenient evitar instal·lar finestres o portes corredisses perquè deixen passar massa aire entre les seves juntes. Els vidres cal que siguin dobles amb cambra d'aire i darrerament ja s'estan introduint els anomenats vidres de baixa emissivitat, o els vidres amb doble i triple cambra d'aire. Quan calguin canviar o instal·lar un aparell de climatització és important que sigui de classe energètica molt eficient; inicialment pagarem una mica més per l'aparell però el consum habitual serà molt menor.

### COM UTILITZEM ELS NOSTRES HABITATGES?

Un percentatge important d'estalvi en climatització, també depèn de com utilitzem el nostre habitatge i les seves instal·lacions:

#### MESURES A TENIR PRESENTS A L'HIVERN

Pel confort interior, a l'hivern és suficient una temperatura d'entre 19 i 21°C. És recomanable apagar la calefacció a les nits, abaixar el termostat a uns 15°C quan sortim una estona, o apagar-la completament quan hem de ser fora unes quan-

tes hores. El lloc òptim per instal·lar un radiador és sota la finestra; d'aquesta manera, s'aconsegueix una distribució més uniforme de l'escalfor per tota l'estança. És bàsic purgar els radiadors, no cobrir-los ni tapar-los amb objectes i fer un manteniment de la caldera a través del vostre instal·lador de confiança; millorarà el rendiment i n'allargareu la vida útil.

Durant el dia es aconsellable deixar entrar el màxim de radiació solar per les finestres ja que es produeix l'anomenat "efecte hivernacle"; ens escalfa l'interior i ens permet estalviar en calefacció. A la nit, en canvi, es important tancar persianes i cortines perquè ens ajudarà a mantenir l'escalfor.

#### MESURES A TENIR PRESENTS A L'ESTIU

Pel confort interior, a l'estiu és suficient una temperatura d'entre 24 i 26°C. Si la temperatura interior no és molt elevada, podem utilitzar un ventilador enlloc de l'aire condicionat. En cas d'utilitzar aquest últim, cal tancar bé portes i finestres, per tal d'evitar que es perdi l'aire que estem refrigerant. Quan s'engegui l'aparell d'aire condicionat, no cal ajustar el termostat a una temperatura inferior a l'habitual ja que no refredarem abans l'estança i gastarem molta més energia.

A l'estiu, és fonamental que la radiació solar no incideixi sobre els vidres

de les finestres. Per aquest motiu es necessari, quan es doni el cas, tancar persianes i desplegar tendals. D'aquesta manera, evitem que s'escalfi l'interior de l'habitatge i reduïm el consum d'aire condicionat.

També cal considerar els beneficis de la "ventilació creuada": quan obrim finestres a la part del davant i del darrera d'una casa, es sol produir aquest tipus de ventilació. Per un efecte de diferències de pressió, es dona una circulació natural d'aire que fa que, especialment en aquesta època de l'any, s'aconsegueixi un ambient més agradable. ■

#### Fe d'errades de l'article publicat al núm 42 de l'Aquae:

- A l'article s'indica que els habitatges amb superfície útil inferior a 50m<sup>2</sup> no caldrà que disposin de certificat d'eficiència energètica. Caldria afegir, "sempre que es tractin d'edificis o parts d'edificis aïllats".

- També s'indica que podran redactar el Certificat d'Eficiència Energètica enginyers o arquitectes. En aquest cas, hauria de dir "arquitectes, arquitectes tècnics, enginyers i enginyers tècnics de diferents especialitats". Es recomana consultar el llistat complet de tècnics competents a la pàgina web de l'Institut Català de l'Energia (ICAEN).



MARTURIÀ  
JUNQUERA  
ARQUITECTES  
ESTALVI ENERGÈTIC I ARQUITECTURA

Francesc Marturià Junquera  
certificador energètic d'edificis + arquitecte

mj@mjarquitectes.com - t. 972 47 14 70 - m. 654 50 12 69  
c/ pla i d'oriel 17 bis - 17455 caldes de malavel·la - girona -



## TROBA LES 7 DIFERÈNCIES I LA FRASE FETA



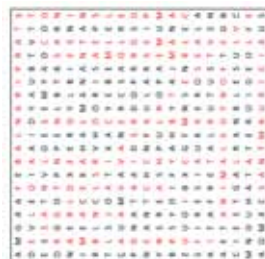
**SOLUCIÓ**  
"Cantar les 40"

## SOPA DE LLETRES

Trobeu el nom de 12 punts d'interès turístic i patrimonial de Caldes de Malavella

- No es tindran en compte ni els accents ni els apòstrofs
- Si la resposta té més d'una paraula, es trobarà tota seguida sense espais
- De dreta a esquerra i d'esquerra a dreta, tant horitzontal, com vertical, com en diagonal

- SOLUCIONS**
- Camp dels ninsots
  - Castell de Malavella
  - Sant Maurici
  - Balneari Vichy Catalan
  - Balneari Prats
  - Església de Sant Esteve
  - La granja
  - Font de la vaca
  - Rambla d'en Rufi
  - Rambla recolors
  - Font de la Mina
  - Termes Romanes



|   |   |   |   |   |   |   |   |   |   |   |   |   |   |   |   |   |   |   |
|---|---|---|---|---|---|---|---|---|---|---|---|---|---|---|---|---|---|---|
| A | M | G | A | A | F | E | B | A | L | N | A | R | I | P | R | A | T | S |
| D | E | V | L | E | O | I | A | A | I | D | Y | A | U | B | T | V | T | T |
| E | S | S | A | T | N | V | L | O | E | S | E | M | Y | A | O | C | O | O |
| O | R | G | G | O | T | P | N | P | E | N | L | B | T | B | S | A | R | N |
| N | A | E | R | L | D | X | E | E | R | O | Y | L | B | I | E | S | N | I |
| I | M | E | A | C | E | K | A | H | A | L | M | A | N | A | N | T | A | N |
| R | B | L | N | C | L | S | R | V | H | O | O | R | I | S | A | E | P | S |
| T | L | S | J | O | A | T | I | X | A | C | Y | E | B | E | M | L | E | L |
| Ç | A | U | A | M | V | A | V | A | N | E | R | C | S | A | O | L | R | E |
| P | D | N | A | T | A | A | I | D | S | R | D | O | P | R | R | D | S | D |
| N | E | A | N | T | C | H | C | N | F | A | U | L | A | R | S | E | I | P |
| Y | N | S | R | E | A | S | H | P | U | L | N | O | P | A | E | M | U | M |
| B | R | S | Y | D | I | F | Y | A | H | B | Y | T | A | J | M | A | N | A |
| Z | U | U | O | I | B | X | C | G | F | M | N | S | E | N | R | L | E | C |
| S | F | I | R | E | S | I | A | U | K | A | E | R | O | S | E | A | L | A |
| A | I | T | A | F | R | E | T | À | L | R | U | T | U | S | T | V | S | N |
| A | E | T | A | N | I | M | A | L | E | D | T | N | O | F | T | E | D | B |
| C | I | E | S | T | G | A | L | R | A | N | B | L | E | S | U | L | V | C |
| M | N | D | U | H | A | T | A | T | E | R | O | I | D | E | O | L | F | E |
| A | O | M | X | C | S | A | N | T | M | A | U | R | I | C | I | A | U | S |

## REFRANY PER ALS MÉS MENUTS

Completa la dita caldenca amb l'ajuda dels dibuixos:

**SOLUCIÓ**  
"L'agua de Caldes cura les panxes, els ulls de poll i els mals de panxes"

L'

de

les

, els

i els



## EXCURSIONS PER CALDES

# FUTURA VIA VERDA. DE CALDES A LA CREU DE LA MÀ (2n TRAM)

**I**niciem la ruta seguint el mateix recorregut en una part del 1r tram de la ruta de les ermites.

**00'** Sortim de la plaça de l'Església, on hi ha el cartell indicador de les rutes de Caldes. Deixarem la façana de l'església a la nostra esquena i anirem endavant per l'avinguda Sant Maurici, en el segon trencant girem a la dreta pel passeig de Ronda (**foto 1**). En el segon trencant a l'esquerra (gairebé consecutiu del primer), girarem i enfilarem el carrer de la Pau (**foto 2**) que passa pel cantó de l'escola La Benaula. Passem la rotonda i ens col·loquem a la vorera de la dreta. Arribem a la carretera que travessarem en el pas de vianants al cantó del semàfor (**foto 3**). Girarem a la dreta i seguim la vorera que després de travessar la riera Sta. Maria, ens fa girar a l'esquerra. Al fons veiem l'estació de tren. Unes passes més endavant hem de travessar el carrer per seguir en la mateixa direcció per la vorera enganxada a les cases (**foto 4**). Una mica més endavant el carrer passa entre una casa isolada i uns tallers, des d'aquí veiem el túnel que passa sota la via del tren (**foto 5**).



**15'** Creuem el túnel (**atenció als vehicles, no hi ha marge per als vianants**). A uns 50m de la sortida agafem la carretera que gira a la dreta (**foto 6**). La seguirem per l'asfalt fins l'entrada de la urbanització de Can Solà Gros, 1km aproximadament.



**30'** Entrada de la urbanització. Seguim endavant en el mateix sentit que veníem, un cartell que posa Franciac (**foto 7**) ens indica la ruta. Al cap de 400m deixem la urbanització i l'asfalt (**foto 8**), el camí de terra ens porta a donar la volta de la granja de vaques de Can Mesquita.

**Ressenya:** Pere Serrats

**Mapa:** David del Rio

**Fotos:** Albert Torrent

**Col·laboració:** Club Excursionista de Caldes

**Observació:** La Via Verda que passa per Caldes i uneix el Carril Bici Girona-St. Feliu (passat Cassà) i el Camí Ral (Barcelona-França) a la Creu de la Mà, està previst que estigui a punt a finals de l'any vinent (2014).

**Presentació:** El tram que reproduïm en aquesta edició no l'indiquem pel mateix traçat on passarà en el futur ja que la part que dibuixem pel cantó de la urbanització de Can Solà i per la pista al cantó de Can Català quedarà retallada seguint un camí que passa al mig del bosc i que ara està en mal estat.

**Durada:** La durada és molt variable en funció de si es va més o menys ràpid en bicicleta. Calculem entre 3 i 4 hores.

### COSES A DUR:

Aigua, menjar, impermeable, roba d'abric per si de cas i mòbil per si hi ha algun imprevist. Es recomana dur com a mínim una càmera d'aire de recanvi i una manxa.

### CONSELLS:

- Aviseu a coneguts sobre la zona on aneu i mireu d'anar acompanyats.
- Aneu sempre amb temps de sobres per si surten imprevistos
- Respecteu l'entorn deixeu els llocs per on passeu igual o millor de com els heu trobat.
- Si sou discrets, serà més fàcil d'observar animals.



Després de deixar la casa fem 200m i trobem un trencant a la dreta amb un pal senyalitzador de la ruta de les ermites (**foto 9**).



**45'** Ignorem aquest trencant i seguim la pista en la mateixa direcció que portem. Hem deixat els senyals de la ruta de les ermites. Fem 400m i trobem el mas de Can Català (**foto 10**) a la nostra dreta. Metres més endavant a la nostra esquerra veiem una tanca de magraners (**foto 11**). A la dreta la pista fa un trencant que ens duria a Franciac; nosaltres continuem recte en el mateix sentit que portem i entrem al bosc (**foto 12**). Al cap de 250 m ignorem una entrada a l'esquerra d'una pista en mal estat (per aquí arribarà el futur traçat de la via verda). Pocs metres més endavant en un revolt surt una altra pista a la dreta que també ignorem.



**1h 00'** Una mica més endavant trobem una cruïlla (**foto 13**) i seguim en la mateixa direcció que portem. Seguim endavant per la pista, en el mateix sentit i ignorant trencants primer a la dreta i després a l'esquerra. Al cap d'uns minuts tornem a entrar a bosc i veiem una petita plantació de suros a la nostra dreta.



La pista gira una mica a la dreta per després tornar a girar una mica a l'esquerra. Ignorem entrades de pista a tot dos cantons. Després del segon gir deixem el bosc més tancat i trobem arbres esparsos i mata baixa. Una mica més endavant deixem un trencant a la dreta i seguim recte uns 150m per trobar un trencant també a la dreta (**foto 14**).



**1h 15'** L'agafem per baixar fins el pas per sota la carretera NII (**fotos 15 i 16**). Atenció a la circulació de

cotxes. Travessem el pas inferior per anar davant la rotonda del Golf de Caldes.



Seguim recte endavant i entrem al Golf (**foto 17**). 250m més endavant trobem una rotonda i agafem el primer trencant a la dreta (**foto 18**). Passem al cantó de l'Hotel Melià Golf Vichy Cataaán (**foto 19**). Hem fet 450m i trobem una altra rotonda. Girem el primer trencant a la dreta (**foto 20**) i fem uns 120m per agafar un trencant que ens queda a l'esquerra (**foto 21**). Uns metres més endavant la pista fa un revolt a l'esquerra per continuar amb un gir a la dreta. En aquest punt veiem un edifici al final d'aquesta pista. A la nostra esquerra s'inicia un camí de terra que ressegueix el límit del camp de golf per anar a entrar dins el bosc (**foto 22**). L'agafem i fem uns 250m amb lleugera pujada fins a connectar amb una pista ampla, l'antic camí ral de Barcelona a França.





**1h 40'** Pocs metres més endavant en la mateixa direcció trobem a l'esquerra del camí la Creu de la Mà (**foto 23**).

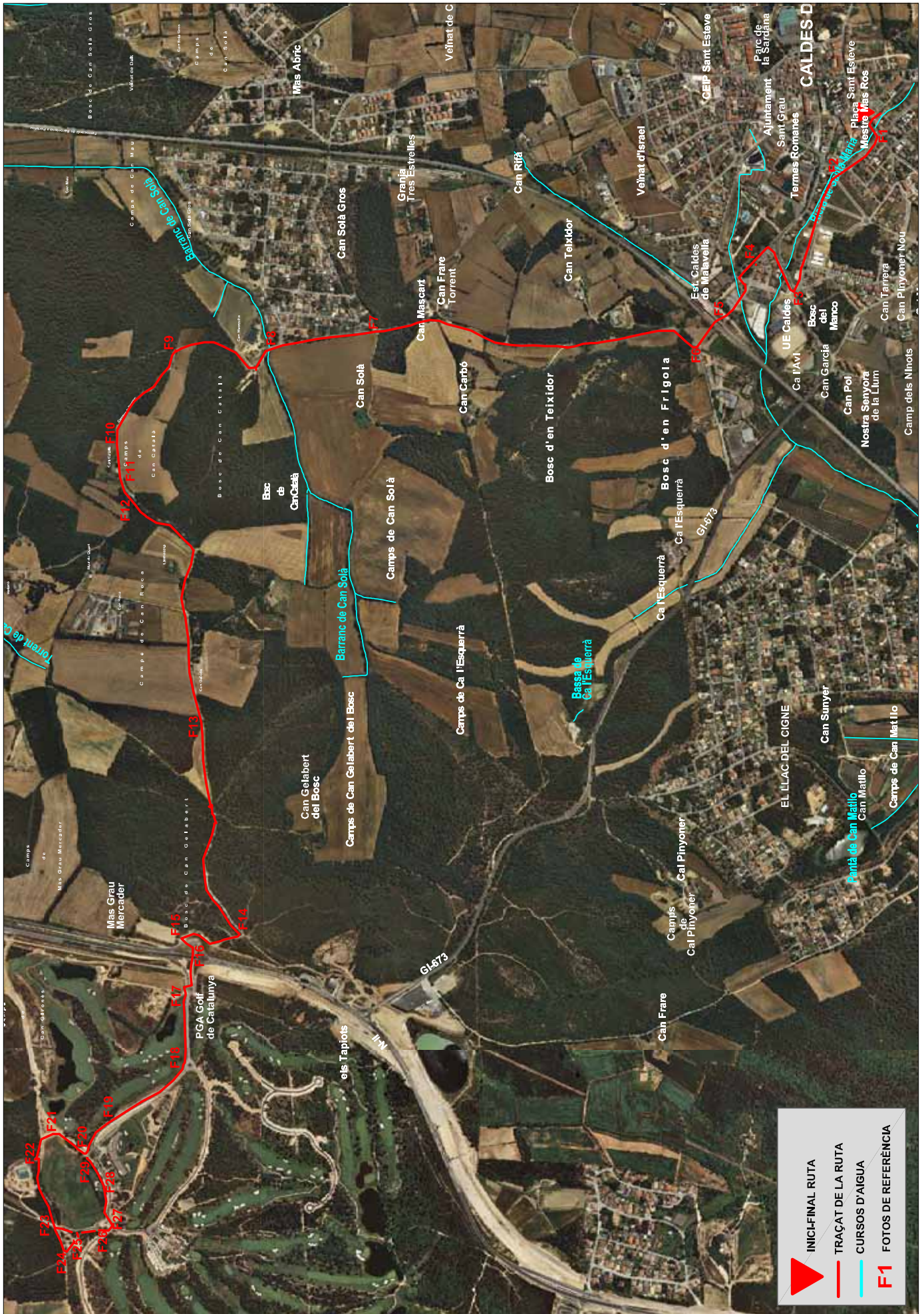


Per tornar, continuem endavant 80m en la mateixa direcció (**foto 24**) i girem a l'esquerra deixant el camí ral (**foto 25**) i tornant a les instal·lacions del Golf. Seguim aquest tram recte uns 80 metres més per arribar al camp de pràctiques de tir (**foto 26**). Just a l'altre cantó del camp veiem un rètol indicador del camí ral (**foto 27**). Girem a la nostra dreta i el camí ens porta a la pista asfaltada (**foto 28**). L'agafem cap a l'esquerra i uns metres més endavant es bifurca. Tornem a girar a l'esquerra (**també foto 28**) i uns 250m més endavant trobem la rotonda davant l'hotel per on ja havíem passat i agafem la segona sortida (**foto 29**). A partir d'aquí tornem pel camí que hem fet a l'anada. ■



## HEM TROBAT DURANT L'EXCURSIÓ







**Autor:** Jordi Canet: *Atracció de la Festa Major*

Si t'agrada fer fotos i en tens alguna sobre Caldes, fes-nos-la arribar a [aquae@caldesdemalavella.cat](mailto:aquae@caldesdemalavella.cat), juntament amb el teu nom i cognoms i una breu descripció de la foto. Pot ser d'activitats que es celebren a Caldes, de natura, d'edificis... D'entre les que rebem, en triarem una per col·locar-la a l'última pàgina de la revista!

CALDES  
DE  
MALAVELLA