

Bim

BUTLLETÍ INFORMACIÓ MUNICIPAL SANT FELIU DE GUÍXOLS

4



L'Àrea Bàsica de Salut substitueix el vell ambulatori

S'AMPLIEN ELS SERVEIS I LES HORES D'ATENCIÓ

El Vilartagues puja de categoria

Plana 9

Celebrem el centenari del tren de Sant Feliu

Plana 8

Presentació del Punt d'Informació Juvenil

Plana 11

AGENDA

FARMÀCIES DE GUÀRDIA

◆ Mes de juny

Dilluns 1, Valls	Dimarts 16, Prats
Dimarts 2, Olivé	Dimecres 17, Valls
Dimecres 3, Dalmau	Dijous 18, Olivé
Dijous 4, Ruscalleda	Divendres 19, Dalmau
Divendres 5, Geli	Dissabte 20, Ruscalleda
Dissabte 6, Penya	Diumenge 21, Ruscalleda
Diumenge 7, Penya	Dilluns 22, Geli
Dilluns 8, Prats	Dimarts 23, Penya
Dimarts 9, Valls	Dimecres 24, Prats
Dimecres 10, Olivé	Dijous 25, Valls
Dijous 11, Dalmau	Divendres 26, Olivé
Divendres 12, Ruscalleda	Dissabte 27, Dalmau
Dissabte 13, Geli	Diumenge 28, Dalmau
Diumenge 14, Geli	Dilluns 29, Ruscalleda
Dilluns 15, Penya	Dimarts 30, Geli

TELÈFONS

◆ Dependències municipals

Alcaldia	Plaça del Mercat, 6-9	32 00 29
Arxiu Històric	Abadia, s/n	82 15 75
Casal Tueda de Baix	Gravina, 41	82 10 58
Club d'Avis	Almeria, 116	32 51 90
Escola Bressol	Còrdova, 43	32 24 10
Escola d'Adults	Almeria, 133	82 10 22
Magatzem Brigada	Bda. del Puig, 33	32 31 20
Mercat	Pl. Mercat, 1	32 02 38
Monestir-Museu	Pl. del Monestir, 54	82 15 74
Oficina de Turisme	Pl. del Monestir, 54	82 00 51
Oficines	Plaça del Mercat, 6-9	32 03 80
		32 04 12
OMIC	Gravina, 41	82 10 91
Pavelló d'Esports	Callao, s/n	82 03 16
Pre-Tallers	St. Domènec, 173	82 07 86
Polícia Municipal	Callao, s/n	Urg. 092
Ràdio SFG	Abadia, s/n	82 18 03
Recaptació	Placeta St. Joan, 17	32 27 58
Servei de Català	Abadia, s/n	82 15 75
S. Planificació Fam.	St. Ramon, 34, 1r. 2a	32 51 62
Serveis Socials	Gravina, 41	82 10 91
Teatre-Auditori	Pl. Monestir, 16-22	82 01 59

◆ Organismes autònoms

Escola de Música	Capmany, 23-25	82 13 93
Fira de Sant Feliu	Pg. del Mar, 41	82 06 36
Hospital	Hospital, 25-35	32 01 30
Pat. Comerç i Turisme	Av. Juli Garreta, 56	82 00 51

◆ Altres

Autobusos SARFA	Llibertat, 1	32 11 87
Autobusos TEISA	Av. Juli Garreta, 6	32 05 26
Bombers		81 93 08
		81 94 22
Casa del Mar	Gravina	82 12 26
C. Assistència Primària	Luchana, 25	82 28 00
Seguretat Social-Urg.	Hospital, 4	32 05 96
Creu Roja	Cra. Palamós, s/n	32 26 04
		32 27 27
Farmàcia Dalmau	Mall, 2	32 04 28
Farmàcia De la Penya	Clavé, 8	32 11 31
Farmàcia Geli	Cabanyes, 9	32 14 01
Farmàcia Olivé	Cra. Palamós, 74	32 01 09
Farmàcia Prats	Joan Camisó, 6	32 22 48
Farmàcia Ruscalleda	Major, 33	32 01 92
Guàrdia Civil	Av. Catalunya, 130	32 01 38
Jutjats	Rbla. Generalitat	32 01 29
Parada TAXI	Passeig del Mar	32 09 34
Polícia Nacional	Ortiz de la Vega, s/n	32 01 60

AGENDA

II ANIVERSARI DEL CASAL MUNICIPAL D'AVIS «TUEDA DE BAIX-APITE»

- ◆ Dimarts, 9 de juny
A les 5 de la tarda. Ball en directe amenitzat per la cantant Glòria Bel i actuació de la Coral del Casal.
- ◆ Dimecres, 10 de juny
Celebració del XVI Aniversari de l'Associació de Pensionistes i Tercera Edat de Sant Feliu de Guíxols (APITE).
9.30 h. Missa a l'Asil. Lliurament d'obsequis als avis. Sortida autocars.
14 h. Dinar de germanor a la Sala de Festes Palace Atenea de Lloret de Mar.
- ◆ Dijous, 11 de juny
A les 6 de la tarda. Actuació de la Coral d'Avis de Girona.
A partir de les 7 de la tarda. Acte oficial de la celebració del II Aniversari del Casal i cloenda de les activitats realitzades al llarg del curs 1991-92.
- ◆ Divendres, 12 de juny
A partir de 3 de la tarda. Campionat de botifarra i simultànies d'escacs.
A partir de les 6 de la tarda. Música d'havaneres selectes. Hi haurà cremat.
- ◆ Dissabte, 13 de juny
Visita al Casal d'Avis de Sabadell.
- ◆ Diumenge, 14 de juny
A les 6 de la tarda, ball i berenar.

PUNT D'INFORMACIÓ JUVENIL - Actes d'inauguració

- ◆ Divendres, 12 de juny
A les 19.30 h. Quovadis per a joves a partir de 13 anys.
Inscripcions al Pavelló d'Esports. Tel. 82 03 16.
- ◆ Dissabte, 14 de juny
A les 18.30 h. Inauguració del Punt d'Informació Juvenil. Al casal de Tueda. A continuació teatre a càrrec del grup Joves d'Itaca. Dansa a càrrec de l'Escola Mèdiols i Xanthos.
A les 22.30 h. Rock al port. Amb els grups 972, Quercus, Umpah-pah, Rock Gaià, La Salseta del Poble Sec, Pere Flipat, Taxi-Tat, Karda Fàstic. Al port de Sant Feliu. Entrada gratuïta.

A les 22 h. Al Teatre-Auditori Municipal, representació teatral de l'obra «La barca sense pescador», a càrrec del grup Benet Escribà, en benefici de la lluita contra el càncer.

- ◆ Diumenge, 14 de juny
A les 19 h. Al Teatre-Auditori Municipal, representació de l'obra «Ssscum...!», a càrrec de Pepe Rubianes. Venda d'entrades a l'Oficina de Turisme.

- ◆ Dilluns, 15 de juny
TORXA OLÍMPICA A SANT FELIU
A partir de les 11.12 h. Recorregut: Cra. de Palamós, Passeig dels Guíxols, Passeig del Mar, Carrer Juli Garreta, Cra. de Tossa.

III FESTA DEL JOC I DE L'ESPORT

A partir de les 10.30 h. i fins a les 20.30 h. al Passeig del Mar. Hi haurà: Jocs inflables, llits elàstics, karts, motos, activitats esportives, activitats d'aigua, festa de l'escuma, simuladors d'esports, i altres... Col·laboren: ACET, Mussic's i entitats esportives de Sant Feliu.

- ◆ Dimarts, 23 de juny
REVETLLA DE SANT JOAN, a la Plaça Salvador Espriu.
Organitza Associació de Veïns de Vilartagues.
- ◆ Dissabte, 27 de juny
A les 18 h. Inauguració de l'exposició «Centenari del tren de Sant Feliu de Guíxols a Girona». Al Teatre-Auditori Municipal. L'exposició es podrà visitar del 27 de juny al 26 de juliol a les sales d'exposició del Monestir.

Cent anys del tren de Sant Feliu

Celebrarem, aquest mes de juny, el centenari del primer viatge del tren de Sant Feliu a Girona. El 27 de juny de 1892, els regidors de l'ajuntament varen fer el primer viatge amb el tren de Sant Feliu. Va ser el dia que es va materialitzar un projecte com a resultat de la voluntat de tot un poble. Molts ganxons varen aportar part dels seus estalvis per participar en l'empresa que va fer possible la unió de Sant Feliu amb la capital de la província.

Sant Feliu va demostrar que tenia iniciativa, que era capaç de tirar endavant grans projectes. Com a record i homenatge a aquells temps i a aquelles persones que varen afrontar amb èxit el repte de crear una infraestructura pròpia de transport per participar des de Sant Feliu en el progrés del país, els pobles per on passava aquella línia de ferrocarril s'han tornat a ajuntar, ara en forma de consorci, per organitzar tot un seguit d'actes de celebració del centenari del primer viatge.

Municipis de diferents comarques, no han dubtat en posar-se d'acord per aportar cadascun el seu esforç perquè la celebració del centenari sigui un acte lluit. A més dels representants municipals, diverses associacions i un munt de ciutadans particulars han aportat documents gràfics, escrits, pel·lícules, peces i reproduccions del tren per muntar una exposició itinerant que recordarà als més grans i explicarà als qui no el van arribar a veure, què va ser el tren de Sant Feliu a Girona. La col·laboració, en aquest sentit ha sigut exemplar. En els darrers mesos, les sales de l'arxiu municipal, en el monestir s'han omplert amb tota mena d'objectes referents al tren. Aquesta exposició s'inaugurarà a Sant Feliu i anirà a tots els pobles on hi passava el tren petit. Hem recuperat la memòria del tren gràcies a la col·laboració entre diferents municipis i l'aportació de ciutadans, que va fer possible, fa cent anys, el primer viatge.

SUMARI

Agenda	2
Editorial	3
Opinió	4-5
Reportatge	6-7
Cultura	8
Esports	9
Moviment demogràfic	10
Breus	11

CRÈDITS



EDICIÓ: Ajuntament de Sant Feliu de Guíxols
 REDACCIÓ: Regidoria d'Informació
 PUBLICITAT: Tel. 82 15 75
 DISSENY I COMPOSICIÓ: Montse Casas
 IMPRESSIÓ: Impremta Elgas
 D.L. 2-92-GI

Assistència sanitària, una millora esperada

Finalment s'han obert les portes del nou Centre d'Assistència Primària de la nostra ciutat, a més com Àrea Bàsica de Salut i el que això comporta. La data del 4 de maig serà important en els esdeveniments d'aquest any 92, ja que suposa la superació d'un dels problemes més greus que patia la ciutadania guixolenc, la manca d'un espai en condicions per a poder gaudir d'uns serveis moderns i àgils d'assistència mèdico-sanitària.

Han passat molts anys d'espera, massa si tenim en compte que l'edifici de la Casa del Mar on avui ja funciona l'A.B.S. estava acabat des de finals de 1990.

A partir d'ara ens hem de congratular que tot això s'hagi superat gràcies al treball que en el seu moment realitzà l'Ajuntament, cedint els terrenys; la Confraria de Pescadors, lluitant per la construcció de la Casa del Mar; l'Institut Social de la Marina, reconstruint l'edifici; i la

Generalitat de Catalunya, fent el darrer pas equipant i posant en funcionament l'A.B.S.

Aquest procés que alguns volgueren entorpir, fins i tot manifestant que no seria mai una realitat, avui han de veure com la insistència del govern de la ciutat i la demanda de tota la població ho ha fet possible. El més destacable és la coincidència entre les tres administracions implicades; aquest és un exemple positiu de l'entesa institucional que hauria de ser norma de funcionament i no una excepció.

Ara cal treure'n el màxim rendiment d'aquest espai i d'aquest servei, cal que Sant Feliu recuperi el temps perdut i aconseguim una A.B.S. que doni una alta qualitat i un elevat nombre d'atencions. En aquesta línia seria molt important la incorporació dels actuals serveis que s'ofereixen des del municipi, com per exemple, la planificació familiar a l'engranatge de l'A.B.S.

Guixolencs, estem d'enhorabona.



PSC

VIDA CIUTADANA



Els mesos d'estiu estarà prohibit obrir rases i fer enderrocs

◆ La comissió de govern municipal va aprovar prohibir obrir els carrers i fer enderrocs des del 15 de juny al 15 de setembre, excepte en casos degudament justificats. Aquesta mesura, que es va prendre també altres anys, preveu estalviar embussos durant la temporada d'estiu. Per altra part, hi ha també un altre acord de la comissió de govern que prohibeix l'obertura de rases en carrers que fa menys d'un que han estat asfaltats. Darrerament, els tècnics d'urbanisme han detectat diversos casos en què s'ha infringit aquest acord i l'àrea d'urbanisme està estudiant sancions pels infractors.

Sobre l'economia municipal

Al Grup Municipal de Convergència i Unió, davant la lleugeresa amb què l'equip de govern socialista porta a terme la gestió municipal, i molt concretament en allò que fa referència a la part econòmica, se sent preocupat.

Quan els socialistes diuen en el seu programa electoral que "la situació financera de la nostra hisenda municipal és del tot sanejada" no diuen la veritat, com tampoc en fan un bon ús en dir que la nostra ciutat no té problemes importants a nivell comercial, turístic o industrial.

Com a fet raonat dintre de la lògica evident, el Partit dels Socialistes Catalans (PSC) i el Partido Obrero Español (PSOE), tenen la mateixa voracitat impositiva i recaptatòria i, per tant, el ministre Solchaga i l'alcalde Juanals estan agermanats en un mateix principi, el de potenciar la pressió fiscal als límits, a fi d'aconseguir una igualtat social entre tots, la de ser més pobres.

Ben segur el Sr. Juanals dirà com sempre (ja ho fa per costum) que el Grup de CiU és alarmista, i/o inexorablement les nostres previsions es compleixen dia a dia.

Si fem memòria o repassem el núm. 0 d'aquest

Butlletí Municipal, en el seu apartat "Impostos, taxes i preus públics", on els socialistes fent ús d'un humor negre increïble ens volen fer creure que el 50% dels ciutadans pagarà menys impostos l'any 1992 que el 1991.

Sota aquesta entesa, el que no voldríem nosaltres és que les persones de bona fe d'aquesta ciutat es fessin de mala sang pel fet de pensar que el seu veí paga menys que l'any 1991, ben segur que si pregunten podran comprovar que deixant de banda els que no han pagat mai, tothom paga més.

Com a resum, voldríem insistir en el fet preocupant del negre futur del comerç d'aquesta ciutat, per ser el més castigat de l'entorn per l'impost del cadastre, el d'activitats econòmiques, el de béns immobles i els preus públics, que complementat amb la carestia del sòl industrial, la manca de planificació i la no protecció de les nostres indústries, que dia a dia emigren a llocs econòmicament més

favorables per al seu desenvolupament; de tot això se'n desprèn, que el partit dels socialistes que governa aquesta ciutat ha aconseguit la seva fita més preuada. Fer de Sant Feliu una ciutat-dormitori marginal que depèn en bona part de la feina i del comerç de ciutats veïnes.



C I U

NOTÍCIES

Nova edició del Ral.li Empordà

◆ Els dies 2 i 3 d'octubre se celebrarà la XIII edició del Ral.li Empordà, puntuable per al Campionat de Catalunya de Ral.lis, que tindrà el seu centre a la nostra ciutat gràcies a l'acord signat entre l'Ajuntament i l'Escuderia Baix Empordà.

L'excel·lent puntuació assolida l'any 1991 en la inspecció que va realitzar la Federació Catalana d'Automobilisme, especialment en l'apartat organitzatiu ha permès que enguany el ral.li obtingui el coeficient 5, el màxim possible després del Ral.li Catalunya-Costa Brava i equiparable, per exemple, al Ral.li Cales de Palafrugell de la Copa d'Espanya.

Amb l'obtenció de la puntuabilitat màxima per al Campionat de Catalunya és d'esperar que hi hagi un elevat nombre d'inscrits. A més, la prova serà puntuable per a les copes de promoció: Volant Racc, Copa Marbella, Challenge Citroen i, probablement, Desafio Peugeot.



Estrenem l'Àrea Bàsica de Salut

◆ L'entrada en servei de l'Àrea Bàsica de Salut a la Casa del Mar a principis del mes de maig va posar fi a un llarg temps de període de provisionalitat durant el qual les atencions mèdiques que presta l'Institut Català de la Salut (ICS) es donaven en unes instal·lacions de l'Hospital Municipal a l'espera que la Generalitat posés en funcionament els nous serveis. No cal dir que aquest nou servei, que el municipi espera des de fa molts anys, millorarà significativament la qualitat de vida de la ciutat.

Les noves instal·lacions a la Casa del Mar, a la cantonada entre el carrer Gravina i el carrer Luchana, tenen 900 metres quadrats útils repartits en tres plantes. A la planta baixa hi haurà les consultes de medicina general i de pediatria. La planta primera acollirà les urgències, les anàlisis de sang i les sales de dentistes; i a la segona, a més de les sales per al personal, hi haurà les aules d'educació sanitària.

MÉS ESPAI, MÉS SERVEIS

Amb aquesta instal·lació no només es guanya un nou espai, sinó que a més s'amplien els serveis i es fa possible una nova manera de fer en la sanitat pública. La posta en funcionament de l'Àrea Bàsica de Salut a la Casa del Mar comporta una ampliació dels serveis mèdics a la ciutat. Els metges que treballen a l'ambulatori passaran a visitar 4 hores al dia els malalts (enfrent de les dues i mitja d'ara) i s'ampliarà el nombre de metges i de serveis. Hi haurà dos metges més de medicina general i un pediatre més. Després de l'estiu també es posarà en funcionament el servei d'odontologia i s'incorporaran a la plantilla de l'Àrea Bàsica dos dentistes. Els nens es visitaran de zero a 14 anys i s'obrirà història mèdica a tothom. Aquest canvi de mentalitat també farà que es tingui una especial atenció a la prevenció de les malalties amb campanyes i revisions programades des de l'Àrea Bàsica.

CANVIS DE METGES

El nou horari dels metges i els ATS, que s'ha ampliat en inaugurar-se l'Àrea



Bàsica de Salut, ha comportat uns canvis en la plantilla, ja que metges que treballaven fins ara a Sant Feliu, com el Dr. Agustí i el Dr. Medià, han estat traslladats i s'han incorporat 4 metges més, dos per suplir aquestes places i dos per ampliar la plantilla. Per adequar la situació als usuaris, els responsables de l'Àrea Bàsica posaran totes les facilitats perquè es pugui canviar de metge i triar-ne un dels nous. També podran canviar-se de metge els que estaven amb els doctors que no s'han integrat a l'equip d'atenció primària. Aquests metges, que són el Dr. Crusis, el Dr. Rubió i el Dr. Bacardit seguiran fent l'horari anterior d'atenció al públic, és a dir, dues hores i mitja al dia.

CONSULTES PROGRAMADES

La nova estructura de l'Àrea Bàsica ofereix als usuaris la possibilitat de con-

La posada en funcionament de l'ABS, a la Casa del Mar, permetrà un augment dels serveis mèdics a la ciutat.

certar visites per telèfon en dies convinguts. Així es pot demanar hora per ser atès de 9 a 11 en els torns del matí, i de 3 a 5 en el torn de la tarda. També seguirà en funcionament el sistema d'anar a buscar número per ser atès el mateix dia, i les visites seran d'11 a 1 del matí i de 5 a 7 de la tarda segons el torn que faci el metge. Els metges també tindran una hora al dia de visites a domicili i dedicaran una altra hora diària a reunions.

L'obertura d'aquest nou servei és una aspiració que l'Ajuntament de Sant Feliu persegueix des de fa molts anys. Aquests terrenys on s'ubica en l'actualitat ja varen ser cedits l'any 1975 al Ministeri de Sanitat per a la construcció d'un ambulatori. Posteriorment, l'Ajuntament va haver de recuperar-los i cedir-los a l'Institut Català de la Salut quan la Generalitat de Catalunya va tenir competències en sanitat. Però aquí no es va resoldre la seva construcció. La

Generalitat de Catalunya va enciar una carta al consistori on explicava que no tenia diners per construir aquestes instal·lacions a Sant Feliu. L'Ajuntament mateix es va posar en contacte amb l'Institut Social de la Marina per cedir-li els terrenys i aquesta institució va planificar des de Madrid l'obra i en va cedir l'ús a l'Institut Català de la Salut que, finalment, al cap d'un any d'acabar-se les obres, ha instal·lat l'Àrea Bàsica de la Salut que hem estrenat.

INFORMACIÓ BÀSICA DE ST. FELIU

HORARIS CENTRE ATENCIÓ PRIMÀRIA ST. FELIU
C/ LUCHANA, 25 (CASA DEL MAR) TEL. 82 28 00
A PARTIR DEL 4 DE MAIG DE 1992

EQUIP ATENCIÓ PRIMÀRIA (E.A.P.)

MEDICINA GENERAL

TORN	METGE	CONSULTA	PIS	INFERMERIA	CONSULTA	PIS
Matí	Dr. Beltran	3	1	A.T.S.	1	1
Matí	Dra. Colom	9	0	Sra. Capellades	1	0
Matí	Dr. Rovira	8	0	Sr. Granolleras	2	0
Matí	Dr. La Font	7	0	Sra. Moreno	3	0

De 9 h. a 11 h. - Consulta programada / De 11 h. a 13 h. - Demanda rebuda de 9 h. a 11 h.

TORN	METGE	CONSULTA	PIS	INFERMERIA	CONSULTA	PIS
Tarda	Dra. Ciurana	3	1	Sra. Ferrer	1	1
Tarda	Dra. Ortigosa	9	0	Sra. Vicente	1	0
Tarda	Dra. Legazpi	8	0	Sra. Comas	2	0
Tarda	Dr. Gay	7	0	Sra. Belmonte	3	0

De 15 h. a 17 h. - Consulta programada / De 17 h. a 19 h. - Demanda rebuda de 15 h. a 17 h.

ATENCIÓ PEDIÀTRICA

TORN	METGE	CONSULTA	PIS	INFERMERIA	CONSULTA	PIS
Matí	Dr. Elíces	6	0	Sra. Blanch	5	0
Matí	Dr. Brugué	4	0	Sra. Blanch	5	0

De 9 h. a 11 h. - Consulta programada / De 11 h. a 13 h. - Demanda rebuda de 9 h. a 11 h.

TORN	METGE	CONSULTA	PIS	INFERMERIA	CONSULTA	PIS
Tarda	Dra. Carola	6	0	A.T.S.	5	0

De 15 h. a 17 h. - Consulta programada / De 17 h. a 19 h. - Demanda rebuda de 9 h. a 11 h.

LLEVADORA	CONSULTA	PIS	HORARI
Sra. Eneriz	5	2	12 h. - 14 h.

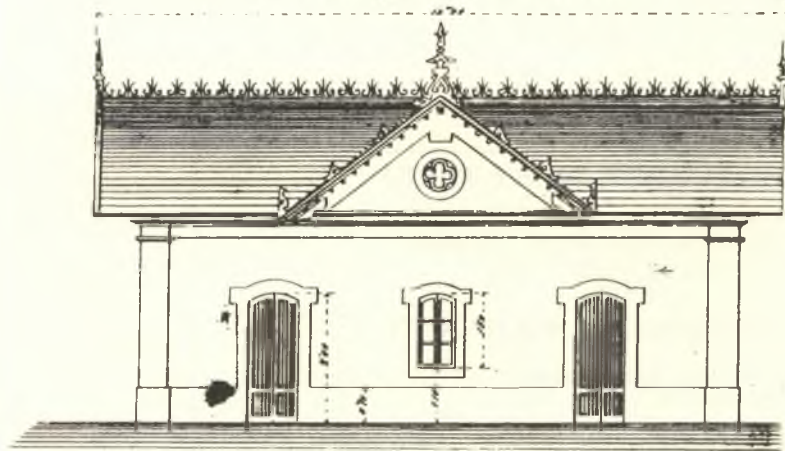
PERSONAL NO INTEGRAT A L'EQUIP (E.A.P.)

	METGE	HORARI	CONSULTA	PIS
Med. General	Dr. Rubió	9 h. - 11.30 h.	5	1
Med. General	Dr. Crusis	16 h. - 18.30 h.	5	1
Pediatría	Dr. Bacardit	11 h. - 13.30 h.	5	1
Practicant	Sra. Piella	12 h. - 14.30 h.	6	1

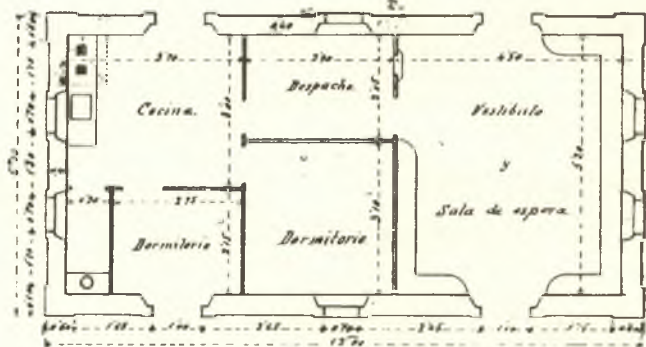
S'ultimen els preparatius per a la celebració del centenari del tren de Sant Feliu

ESTACION

Fachada paralela a la via



Planta



◆ El proper 30 de juny s'escau el centenari de la inauguració de la línia de ferrocarril entre Sant Feliu i Girona. Els diferents pobles pels quals el tren esdevingué un bon mitjà de comunicació i un impuls a l'economia de la comarca, han volgut unir-se per commemorar l'esdeveniment. A través dels seus ajuntaments, Sant Feliu de Guíxols, Castell-Platja d'Aro, Santa Cristina d'Aro, Llagostera, Cassà de la Selva, Quart, Llambilles i Girona, han format un consorci per

aplegar les iniciatives, demanar i rebre subvencions, i pagar les despeses entre tots. Aquest ens va quedar constituït el passat 8 d'abril i els seus estatuts van ser publicats en el Butlletí Oficial de la Província, núm. 51, del 23 d'abril de 1992. Fins ara, ja s'ha confirmat el suport d'algunes institucions supramunicipals, com la Diputació de Girona i el Consell Comarcal del Baix Empordà.

La principal activitat de la celebració del centenari es concretarà en la realització d'una exposició sobre el tren que serà itinerant i recorrerà els municipis per on passava el ferrocarril (s'inaugurarà el proper 27 de juny a Sant Feliu i acabarà el mes de gener de 1993 a Girona). Per intentar reunir el màxim de material possible s'han format a molts pobles comissions de ciutadans que aporten material propi i contacten amb altres persones afeccionades. Per altra banda, un equip de tècnics dels ajuntaments coordina els esforços, elabora el catàleg de l'exposició i tria, juntament amb el dissenyador, la documentació i el material que seran exposats.

Fins ara, ja s'ha publicat un calendari, il·lustrat amb dibuixos del tren i de les estacions fets per Ramon Prior. També, a Sant Feliu, el punt de llibre editat cada any per Sant Jordi s'ha dedicat al centenari del tren. I, a partir de la inauguració de l'exposició, s'editarà el catàleg, un cartell, un vídeo sobre la història del tren i un retallable, realitzat per Néstor Sanchiz, de la màquina de tren. Una altra activitat prevista és la celebració d'una marató que seguiria l'itinerari del ferrocarril.

A nivell d'escoles, el centenari se celebrarà sobretot, un cop finalitzat el recorregut de l'exposició itinerant, ja que aquesta tornarà al seu punt de sortida perquè els col·legis i instituts la puguin treballar bé. I això ho podran fer ajudant-se del dossier sobre el Sant Feliu dels anys 1870-1900 (Taller d'Història núm. 5) que s'editarà. De moment, per al mes de juny, el col·legi de l'Estació ja ha organitzat el Dia de l'Escola tot pensant en el centenari del tren.

El Vilartagues puja a primera regional

◆ L'esport ganxó està d'enhorabona. La Unió Esportiva Vilartagues ha sorprès tothom amb una temporada en la qual ha escombrat els seus rivals dels terrenys de joc de la província i a falta de cinc jornades per a la fi del campionat s'ha proclamat campió d'una categoria (la Segona Regional) que va estar a punt de perdre l'any passat.

Però aquest fet no s'ha produït per casualitat ja que al darrera d'aquesta modesta entitat hi ha hagut gent que ha planificat acuradament la temporada a partir de passades experiències i ha seguit una línia coherent des del primer dia.

CANVI D'IMATGE

El seu progressiu canvi d'imatge va esvair velles rivalitats amb altres clubs i aficions. La seva decisió de fer un equip amb jugadors de Sant Feliu dispersats per clubs de tota la província, va originar que la plantilla estigués formada per un autèntic grup d'amics que havien après a jugar a futbol en categories infantils i que no s'havien tornat a trobar des de feia molts anys en el mateix equip. Aquest caliu als vestidors va donar els seus fruits des de la primera jornada ja que el Vilartagues va anar líder des del primer partit.

Les clàssiques enveges entre jugadors no han existit i la solidaritat entre ells ha fet que l'ambient es convertís en modèlic.

MÉS SOCIS, MÉS ESPECTADORS

La connexió equip-directiva ha funcionat sense cap problema i la bona marxa de l'equip i el ganxo de disposar de la totalitat dels jugadors de casa va deixar el camí lliure a un important augment de socis (més de 300) i a una nodrida presència de públic als partits (un promig de 325 espectadors) al llarg de la temporada.

Les seves estadístiques han trencat registres i a hores d'ara hi ha molts clubs de la comarca que es pregunten com ha



Drets: Dani Puig, Francesc Contreras (delegat), Germán Larrá, Albert Gabarró, Félix Salido, Josep Ma. Vilatje, Josep Parareda, Marcelo Agudo, Joaquim Bueno, David Camps, Raul Ferragut i Pere Fernández (entrenador)

Ajupits: Luis Martínez, José Luis Cabrera, Manuel Lozano, Manuel Segura, Germán Pavía, Rafel Mas, Xavi Busquets i Juan García.

Nota: A la foto hi falta Xavier Parareda absent per lesió.

estat possible aquesta metamorfosi.

És més fàcil del que sembla: unificant esforços i planificant amb lògica, però perquè això sigui possible cal que existeixi un projecte engrescador, confiança mútua i que en tot moment cadascú estigui al seu lloc.

Fóra bo que la temporada vinent la Unió Esportiva Vilartagues tornés a combinar amb l'encert d'aquest any tots aquests elements per debutar amb èxit a la Primera Regional.

No serà una temporada fàcil, però el club viu un moment dolç en el qual tot és possible.

Però abans de pensar en el futur cal viure intensament aquests moments tan especials ja que un ascens de categoria no es pot celebrar cada dia.

Sort Campions!!

MOVIMENT DEMOGRÀFIC

◆ Naixements

Jordi Montes i Acedo, fill d'Àngel i Josefa
Eric Hidalgo i Pou, fill de Manuel i Maria Isabel
David Hernández i Figuerola, fill d'Àngel i Francisca
Marta Trujillo i Alvarez, filla de Castro i Lydia
Adrià Auladell i Martín, fill de Bartolomé i M. del Carme
Antonio Bello i Navarro, fill de Joaquín i Francisca
Sebastián García i Rodríguez, fill de Pedro i Maria
Elisabet Albó i Plandiura, filla de Juan Alfonso i M. Luisa
Caterina Fernández i Benítez, filla de José Antonio i Carmen
Gerard Gabaldón i Fernández, fill de Gerardo i Esperanza
Xènia Pigem i Gamero, filla de Miquel i Antònia
Miriam Mohamed i Martí, filla de Mohamed i Sílvia
Sandra García i Montiel, filla de Joaquín i M. del Mar
Hèctor Valenzuela i Cumí, fill de José i Gemma
Cristina Carballo i Ferrera, filla de Francisco José i M. Luisa
Miriam Marín i Rodríguez, filla de Francisco Javier i Isabel
Rosa Maria Alonso i Robledillo, filla de Javier i Rosa Maria
Dafne Pugnau i Sáez, filla de Joaquín i M. del Carmen

◆ Matrimonis

Gregorio Montes i Rivas amb Mònica Vilanova i Ramos
Foo J. Gruartmoner i Roig amb M. Inmaculada Arenas i Martínez
Juan Ruiz i Miranda amb Catalina García i León
Josep Melcior Muñoz i Ayats amb M. Assumpció Vlatge i Campà
Lluís Pascalet i Noguerón amb M. Isabel Rojas i Fid

Moulay Lhoussain i Zizi amb Khadija Bendihaj
Javier Ribas i Masachs amb Mercedes Ciruela i Prieto
Josep M. Trucharte i Romero amb Eva Guil i Martínez
Josep M. Nin i Sietjes amb Gemma Blanch i Izquierdo
Josep Coll i Serra amb Sílvia Carbó i Mompó
José Rodríguez i García amb M. Ana García i García

◆ Defuncions

Carme Roca i Castañer, de 84 anys. Josep M. Palau del Horno, de 69 anys. Manuel Casadellà i Giró, de 71 anys. M. Àngels Adrià i Enrich, de 66 anys. Joan Pere Martínez i Ubeda, de 48 anys. Francesc Pérez i Ruiz, de 56 anys. Narcís Combis i Entreserra, de 85 anys. Stefan Wenzdorfer, de 35 anys. Pedro Ortiz i González, de 55 anys. Gràcia Palahí i Coll, de 83 anys. Eulàlia López i Muñoz, de 67 anys. Carmen Gómez i Cabello, de 80 anys. Montserrat Barnés i Soler, de 79 anys. José Fernández i Martínez, de 82 anys. Manuela Onrubia i Román, de 69 anys. Gerardo Puigvert i Mont, de 81 anys. Lucía González i Palacio, de 95 anys. Rosa Nonell i Forcada, de 77 anys. Rosa Pujol i Figueras, de 81 anys. Pere Castelló i Dispés, de 44 anys. Juan de Dios Ibáñez i García, de 40 anys. Juan Román i Martínez, de 50 anys. Karl Theodor Steinfurth, de 54 anys. Bienvenido Mascort i Pla, de 63 anys. Maria Mercè Boada i Borrego, de 23 anys

BREUS

SEMÀFORS AL CARRER RUFO

◆ L'Ajuntament instal·larà semàfors intel·ligents a la cruïlla del carrer Rufo amb l'Avinguda Canàries per regular el trànsit i limitar la velocitat dels vehicles en aquestes vies urbanes. El cost dels nous semàfors, que s'inauguraran juntament amb les obres de l'Av. Canàries, és de 4.611.352 pessetes. L'obertura de l'Av. Canàries, que s'urbanitza sobre la riera de Tueda, comportarà que el trànsit de la zona es desviï per aquesta nova via de quatre carrils i conflueixi amb el carrer Rufo. La finalització de les obres està prevista per abans de l'estiu.

ENLLUMENAT DE CARRERS

◆ L'empresa Gui Instal·lacions i Manteniment ha estat adjudicatària de les obres d'enllumenat del carrer Hernán Cortés i de l'Avda. Europa que tenen un cost de 1.824.474 i de 1.249.319 pessetes respectivament. Amb aquestes obres, que estaran

enllestides en els propers mesos, es col·locaran nous punts de llum en aquests vials i es garantirà una bona il·luminació. Per altra part, la Comissió de Govern ha adjudicat les obres de millora de l'abast d'energia elèctrica al conjunt de repetidors de televisió que hi ha al Puig Gros. Amb aquesta inversió d'un milió i mig de pessetes ens estalviarem el problema del tall de l'emissió en les emissions de televisió que es produïen els dies de tempesta. L'obra implica canviar tot el cablejat que porta l'energia elèctrica als repetidors de televisió així com a les caixes de llum.

RETIRADA DE MÀQUINES EXPENEDORES D'ALIMENTS I BEGUDES

◆ L'Ajuntament ha enviat una notificació als establiments que tenen màquines expenedores de begudes i d'aliments en la via pública perquè les retirin en el plaç de quinze dies. Aquesta mesura s'ha pres, principalment, per millorar la imatge de la ciutat. "Si volem tenir una imatge turística diferent de les poblacions que

tenen un turisme de masses hem de començar a prendre mesures" ha manifestat l'alcalde Antoni Juanals, en relació amb aquest tema.

L'Ajuntament considera que les màquines expenedores en la via pública són una competència deslleial als bars i restaurants, sobretot als que paguen llicències especials per a tenir obert el local fins més tard. En aquest sentit, el Patronat Municipal de Comerç i Turisme, que està integrat per regidors dels dos grups municipals i representants de tots els sectors turístics es va manifestar a favor d'aquesta decisió. Només el representant de Bars i Restaurants va mostrar la seva opinió contrària.

La prohibició no afecta a les màquines expenedores que estan instal·lades a l'interior dels locals sempre que no es pugui accedir a elles quan l'establiment estigui tancat. La nova normativa no afecta solament a les màquines expenedores de begudes que han proliferat darrerament a la nostra ciutat, sinó que preveu la prohibició de màquines expenedores de plats preparats llestos per a consumir que s'estan instal·lant a França.

BAIXA L'IMPOST D'ACTIVITATS ECONÒMIQUES

◆ El ple de l'ajuntament va aprovar, a proposta de l'equip de govern socialista baixar els coeficients de l'Impost sobre Activitats Econòmiques tal com havia anunciat, a finals de l'any passat. El coeficient de població ha baixat de l'1,6 aprovat inicialment, a l'1,5. Per la seva part, el coeficient de carrers ha passat d'un màxim de dos a 1,5 per a la zona de primera línia de mar, 1,3 per a les zones comercials de la plaça Salvador Espriu i el centre de la ciutat i 1,1 per a la resta de la població (en aquesta darrera zona s'inclou el 71% de la població). Pel que fa a la zona industrial, el coeficient serà de 0,5.

Del 15 al 30 de juny, tots els que s'han donat d'alta d'alguna activitat podran revisar el cens amb les dades facilitades pel Ministeri d'Hisenda per confirmar si s'ajusta als metres quadrats, epígrafs i nombre de treballadors declarats.

ELS IMPOSTOS I TAXES MUNICIPALS ES COBRARAN DE JULIOL A SETEMBRE

◆ El període de cobrament dels impostos i les taxes municipals s'iniciarà el proper 1 de juliol i finalitzarà el 30 de setembre. L'horari d'atenció al públic de l'oficina de recaptació municipal és de 9 a 13 de dilluns a divendres i els dissabtes de 10 a 13 hores. Tots els contribuents que vulguin domiciliar el cobrament d'aquests impostos poden sol·licitar el model de domiciliació bancària a l'oficina de recaptació. La renovació en l'organització d'impostos i taxes municipals aprovada aquest any ha comportat la supressió de les taxes de clavegueram, escombraries urbanes i voladissos. Aquestes s'han incorporat a l'Impost de Béns Immobles (antiga contribució urbana). Això ha comportat que el 50% dels ciutadans paguin, aquest any, menys que l'any passat, mentre que les rendes més altes patiran un increment.

ÈXIT DE LA CAMPANYA «VIU L'ESTIU 92»

◆ Les activitats programades per les regidories d'esports i lleure de l'Ajuntament de Sant Feliu per aquest estiu (colònies, casals, monogràfics d'esport i de lleure, i viatges i sortides) han assolit gran èxit de participació. Al llarg de la primera setmana, la inscripció a diverses activitats es va completar.

Les novetats més interessants per aquest any són els monogràfics de lleure dirigits a ciutadans de més de 14 anys. Les activitats programades en aquest apartat són cursos de tècniques de circ, de teatre, de ràdio, de guitarra elèctrica i de tècniques de vídeo.

UNA GRAN FESTA PER PRESENTAR EL PUNT D'INFORMACIÓ JUVENIL

◆ El Punt d'Informació Juvenil, promogut per l'Àrea de Joventut de l'Ajuntament de Sant Feliu, es presentarà el proper dia 13 de juny amb una gran festa en la qual hi actuaran 9 grups de rock català. La festa, que es farà en l'espai del moll i serà totalment gratuïta, comptarà amb la participació de La Salseta, Umpah-pah, Karda Fàstic, Pere Flipat, Cuñados Violentos, Taxitat, Rock Gaià, 972 i el grup ganxó Quercus. La Salseta aprofitarà per celebrar el 6è aniversari de la seva casa discogràfica Salseta Discos. El Punt d'Informació Juvenil s'ha creat per dinamitzar les activitats per a joves i donar informació. Les previsions de l'Àrea de Joventut és que el PIG programi, en el futur, les activitats municipals dedicades a la joventut. La seva seu està al Casal de Tueda de Baix.



El Punt d'Informació Juvenil té la seva seu al Casal de Tueda de Baix.

AJUNTAMENT DE SANT FELIU DE GUÍXOLS **OFERTA DE TREBALL**

CONCURS - OPOSICIÓ

- A. Funcionaris
- 1 - Encarregat de magatzem
 - 2 - Caporal de la Policia Local.
- Dues places
- 3 - Administratiu
 - 4 - Auxiliar Administratiu
 - 5 - Delineant Tècnic Auxiliar

B. Laborals Fixes

- 1 - Policia Municipal
 - a) Administratiu
- 2 - Serveis Socials
 - a) Tècnic de Consum
 - b) Tècnic-Auxiliar de Consum

OPOSICIÓ

- A - Funcionaris
- 1 - Agent Policia Local. Tres places

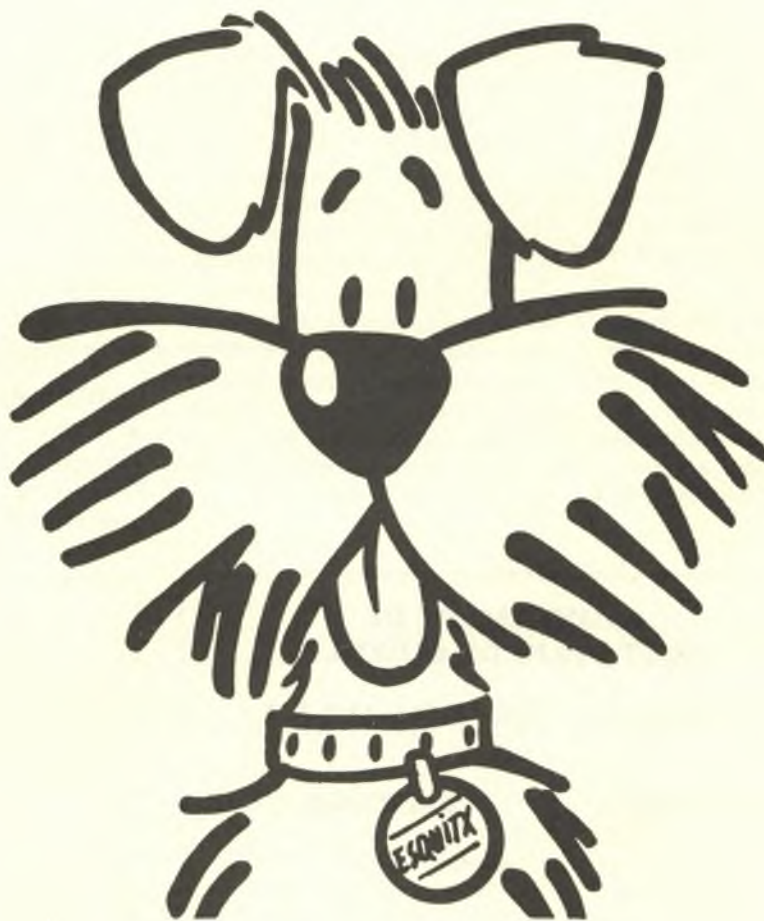
CONCURS

- A. Laborals Fixes
- 1 - Mercat
 - a) Assentador Mercat
 - 2 - Brigada d'Obres
 - a) Paleta
 - b) Netejadora. Dues places
 - 3 - Cultura Esports
 - a) Conserge - Vigilant
 - b) Monitor d'Esports. Sis places
 - 4 - Serveis Econòmics
 - a) Administratiu
 - b) Auxiliar Administratiu
 - 5 - Serveis Socials
 - a) Treballador/a Familiar

PATRONAT MUNICIPAL DE COMERÇ I TURISME

Una plaça laboral temporal de 6 mesos

CAMPANYA DE SENSIBILITZACIÓ CIUTADANA
**ORDENANCES MUNICIPALS DE TINENÇA
D'ANIMALS DOMÈSTICS**



Ajuntament de
Sant Feliu de Guixols

DEPARTAMENT DE SERVEIS SOCIALS,
SALUT COMUNITÀRIA I CONSUM

DEPARTAMENT DE MEDI AMBIENT

