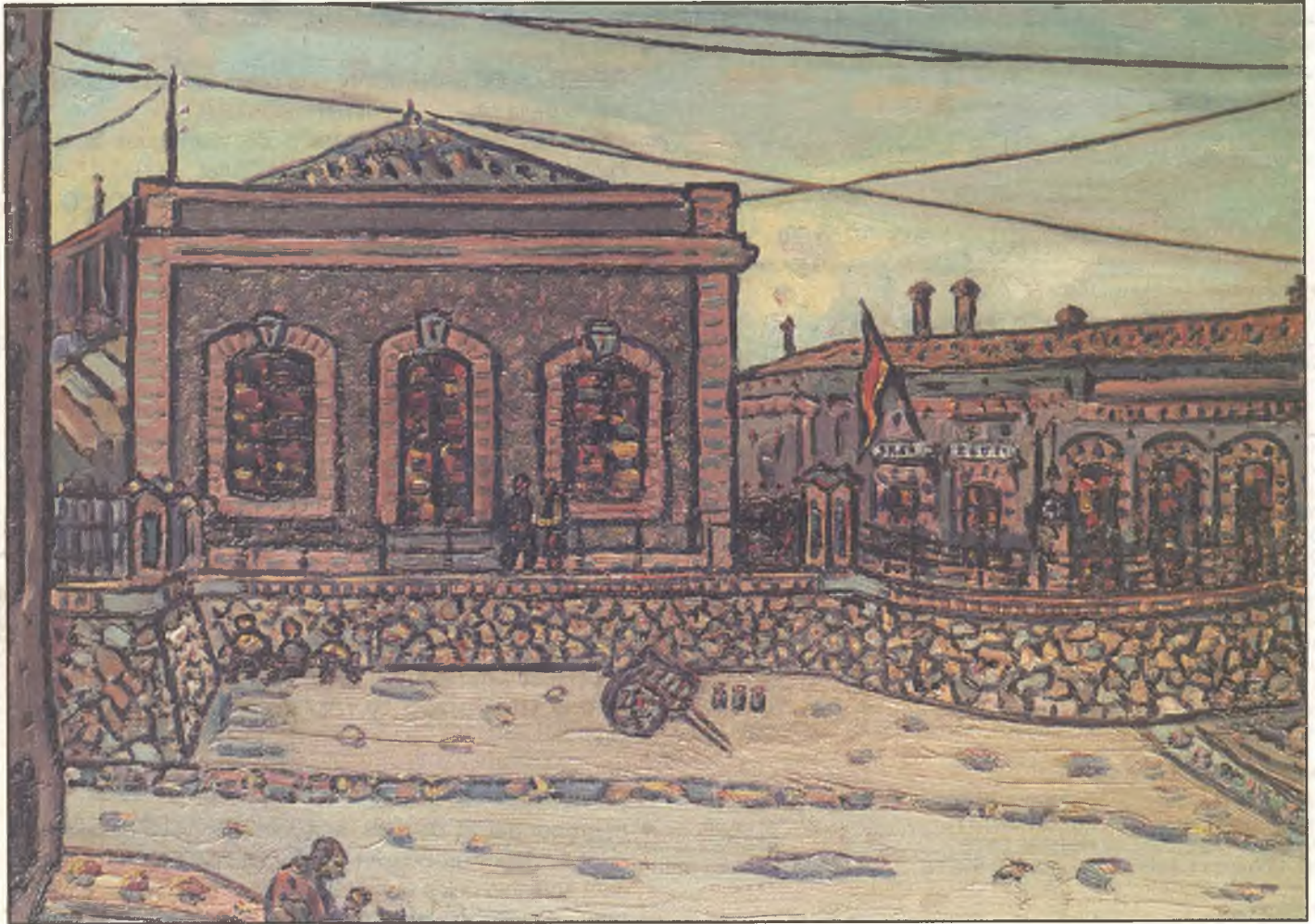


Bim

BUTLLETÍ INFORMATIU MUNICIPAL SANT FELIU DE GUÍXOLS



Exposició-homenatge Josep Albertí

Les receptes
del peix
blau ganxó

Planes 12 i 13

1993. «Any europeu
de la
gent gran

Planes 14

L'Institut Nacional de
Seguretat Social inaugura
unes oficines renovades

Plana 10

FARMÀCIES DE GUÀRDIA

◆ <i>Mes de juny</i>	Dimecres 16, Geli
Dimarts 1, Peña	Dijous 17, Peña
Dimecres 2, Prats	Divendres 18, Prats
Dijous 3, Valls	Dissabte 19, Valls
Divendres 4, Olivé	Diumenge 20, Valls
Dissabte 5, Sallés	Dilluns 21, Olivé
Diumenge 6, Sallés	Dimarts 22, Sallés
Dilluns 7, Ruscalleda	Dimecres 23, Ruscalleda
Dimarts 8, Geli	Dijous 24, Geli
Dimecres 9, Peña	Divendres 25, Peña
Dijous 10, Prats	Dissabte 26, Prats
Divendres 11, Valls	Diumenge 27, Prats
Dissabte 12, Olivé	Dilluns 28, Valls
Diumenge 13, Olivé	Dimarts 29, Olivé
Dilluns 14, Sallés	Dimecres 30, Sallés
Dimarts 15, Ruscalleda	

TELÈFONS

◆ Dependències municipals

Alcaldia	Plaça del Mercat, 6-9	32 00 29
Arxiu Històric	Abadia, s/n	82 15 75
Casal Tueda de Baix	Gravina, 41	82 10 58
Club d'Avis	Almeria, 116	32 51 90
Escola Bressol	Còrdova, 43	32 24 10
Escola d'Adults	Almeria, 133	82 10 22
Magatzem Brigada	Bda. del Puig, 33	32 31 20
Mercat	Pl. Mercat, 1	32 02 38
Monestir-Museu	Abadia, s/n	82 15 74
Oficina de Turisme	Pl. Monestir, 54	82 00 51
Ofic. Inf. Ciutadana	Plaça del Mercat, 6-9	32 03 80 - 32 04 12
OMIC	Gravina, 41	82 10 91
Pavelló d'Esports	Callao, s/n	82 03 16
Pre-Tallers	St. Domènec, 173	82 07 86
Polícia Municipal	Callao, s/n	Urg. 092
Recaptació	Placeta St. Joan, 17	32 27 58
Servei de Català	Abadia, s/n	82 15 75
S. Planificació Fam.	St. Ramon, 34, 1r. 2a	32 51 62
Serveis Socials	Gravina, 41	82 10 91
Teatre-Auditori	Pl. Monestir, 16-22	82 01 59

◆ Organismes autònoms

Escola de Música	Capmany, 23-25	82 13 93
Fira de Sant Feliu	Pg. del Mar, 41	82 06 36
Hospital	Hospital, 25-35	32 01 30
Pat. Comerç i Turisme	Av. Juli Garreta, 56	82 00 51

◆ Altres

Autobusos SARFA	Llibertat, 1	32 11 87
Autobusos TEISA	Av. Juli Garreta, 6	32 05 26
Bombers		81 93 08 - 81 94 22
Casa del Mar	Gravina	82 12 26
C. Assistència Primària		
Seguretat Social-Urg.	Luchana, 25	82 28 00
Creu Roja	Cra. Palamós, s/n	32 26 04 - 32 27 27
Farmàcia Sallés	Mall, 2	32 04 28
Farmàcia De la Penya	Clavé, 8	32 11 31
Farmàcia Geli	Cabanyes, 9	32 14 01
Farmàcia Olivé	Cra. Palamós, 74	32 01 09
Farmàcia Prats	Joan Camisó, 6	32 22 48
Farmàcia Ruscalleda	Major, 33	32 01 92
Farmàcia Valls	Maragall, 10	32 28 30
Guàrdia Civil	Av. Catalunya, 130	32 01 38
Jutjats	Rbla. Generalitat	32 01 29
Parada TAXI	Passeig del Mar	32 09 34
Polícia Nacional	Ortiz de la Vega, s/n	32 01 60

AGENDA

Mes de juny

- ◆ Dia 18
23'30 h. Cicle: "Primavera Jazz '93". Lloc: Discoteca Palm Beach. Actuació grup: Centric.
- ◆ Dia 19
IV FESTA DEL JOC I DE L'ESPORT, al Passeig del Mar de Sant Feliu. Organitza: Ajuntament de la Ciutat i Entitats Esportives de Lleure.
- ◆ Dia 23
REVETLLA DE SANT JOAN, a la plaça Salvador Espriu, a les 10 de la nit.
Organitza: Associació de Veïns de Vilartagues amb la col.laboració de l'Ajuntament de la Ciutat.
Actuaran: Sevillanos de la Costa i l'orquestra CLOSED.

- ◆ Dia 25
23'30 h. Cicle: "Primavera Jazz '93". Lloc: Discoteca Palm Beach. Actuació grup: Eduard de Negri Trio.

- ◆ Dia 26
22'30 h. Lloc: Teatre Auditori Municipal. Teatre: Companyia de Teatre. Obra: "Petits contes misògins", de Patrícia Highsmith. Cicle "Primavera Jazz '93".
Organitza: Joventuts Musicals i Ajuntament de la Ciutat.
Col.labora: Discoteca Palm Beach.

- ◆ Dia 27
Campionat d'Espanya absolut de natació amb aletes a l'estany de Banyoles.
Organitza: Club Aquàtic Xaloc de Sant Feliu de Guíxols amb la col.laboració de l'Ajuntament de Sant Feliu de Guíxols.

FESTA MAJOR

- ◆ El proper dia 31 de juliol, a la zona esportiva de Vilartagues hi haurà un concert de "EL ÚLTIMO DE LA FILA"; serà actuació única durant l'estiu a les comarques gironines.

EXPOSICIONS

- ◆ ALBERTÍ. Fins al 30 de juny. Sala d'Exposicions del Monestir. Organitza: Museu d'Història de la Ciutat.
- ◆ BIENNAL INTERNACIONAL DE FOTOGRAFIA
Del 9 al 31 de juliol. Sala d'Exposicions del Monestir. Organitza: Fundació La Caixa i Àrea de Cultura Municipal.
- ◆ MODEST CUIXART. Del 4 al 31 d'agost. Sala d'Exposicions del Monestir. Organitza: Dep. Cultura Generalitat i Àrea de Cultura Municipal.

Pito Albertí

Josep Albertí i Coromines, el pintor ganxó considerat com un dels grans artistes de la Costa Brava ens va deixar el mes d'abril passat. En anar-se'n, però, va voler deixar per sempre el seu record a Sant Feliu, el poble on va néixer el 22 d'agost de 1913 i ha llegat tota la seva obra a l'Ajuntament.

Són 250 obres que ha deixat a l'Ajuntament a través d'una comissió de set ciutadans que vetllaran per la conservació de la seva obra mentre no es faci el llegat. A més de l'obra, també ha deixat totes les seves pertinences.

La intenció de *Pito Albertí* és que l'Ajuntament creï a Sant Feliu la Sala Albertí abans de tres anys i tingui cura del seu manteniment i de la seva promoció.


Mentre es tramita el llegat, el Museu Municipal ha volgut oferir una mostra de l'obra d'Albertí a les sales del Monestir. Un dels exemples de la seva pintura l'hem reproduït a la portada d'aquest número.

Recomanem sincerament a tots els ciutadans i a les persones interessades en l'obra d'Albertí que visiteu aquesta exposició que serà un preludi de la futura Sala Albertí.

SUMARI

Serveis	2
Editorial	3
Obres	4
Cultura	5
Opinió	6 - 7
Urbanisme / Sanitat i Consum	8
Fira de Sant Feliu	9
Seguretat Social	10
Peix Blau Ganxó	11 - 13
Vellesa	14
Entreteniments	15

CRÈDITS

 EDICIÓ: Ajuntament de Sant Feliu de Guixols
 REDACCIÓ: Regidoria d'Informació
 PUBLICITAT: Tel. 61 17 62 (Cristina Taulats)
 DISSENY I COMPOSICIÓ: Composició Montse Casas, S.C.
 IMPRESSIÓ: Rotimpres
 D.L.: 2-92-GI



◆ Obra:
Reparació de bancs de fusta.
Alumnes de Pretallers.



◆ Obra:
Pintat interior de l'ermita de Sant Elm. Brigada Municipal d'Obres



◆ Obra:
Construcció de recepció a l'Hospital Municipal. Alumnes de Pretallers.



AJUNTAMENT DE
SANT FELIU
DE GUÍXOLS

ANUNCI OFICIAL

La Comissió de Govern, en sessió celebrada el dia 28 d'abril de 1993, adoptà, entre d'altres, el següent acord:
"Suspendre l'execució de llicències de rases i enderroc des del dia 15 de JUNY fins el dia 15 de SETEMBRE de 1993, ambdós inclosos, excepte casos degudament justificats. Significant que aquesta suspensió afectarà tant a les llicències que s'hagin atorgat amb anterioritat a les esmentades dates, com les que es concedeixin en aquest període".

Exposició-homenatge a Josep Albertí

◆ Des del passat 19 de març s'han mantingut diverses reunions entre la Comissió Testamentària del pintor Josep Albertí i la Junta Tècnica del Museu d'Història de la Ciutat, que un cop constituïda el 23 de gener d'enguany va rebre per delegació de l'alcaldia l'encàrrec de tirar endavant aquest tema.

Aquestes reunions entre ambdues parts tenien dos objectius bàsics: anar cap a la creació d'una sala de pintura amb l'obra de Josep Albertí annexa al Museu i preparar una exposició-homenatge al pintor per aquest juny promoguda des del Museu d'Història.

La intenció era fer un homenatge en vida al pintor però, dissortadament, el 4 d'abril passat va morir víctima d'una greu malaltia. Malgrat la desgràcia, l'exposició-homenatge tirà endavant gràcies a l'esforç i la voluntat de tots i fou inaugurada el passat 4 de juny a la Sala d'Exposicions del Monestir. La mostra romandrà oberta fins al 31 de juny.

S'hi exhibiran unes 80 obres, la més antiga de les quals és del 1925 i la més recent, la darrera obra de l'artista, de l'any 1991. Per tant hi és representada tota la trajectòria artística de Pito Albertí. Així mateix, també hi ha un recull de poemes de l'artista, alguns dels seus estris de treball, etc.

L'exposició ocupa el passadís de la planta primera i les aules 2 i 3. Com a material gràfic, l'Ajuntament ha editat un catàleg i postals amb una obra d'Albertí. El dia de la inauguració també es projectà un vídeo sobre l'artista.

Aquesta exposició permetrà veure part de les obres que Pito Albertí ha llegat a l'Ajuntament i que constitueixen el fons de la futura Sala Albertí, així com d'altres cedides per particulars.



PREGÀRIA

(A una dona que es fa un xic gran)

*Quan portis dins del cor
tanta enyorança,
que cansament de mida
et plegui espatlles,
desenterra el passat
i posa a taula:
el calze d'or
la túnica blanca
els esclops pobres
i la llàntia daurada.
Perquè puguis entrar
en un camí sense petjades
on foc i gel fan abraçada.
Res et serà foraster
a cada nova troballa;
les portes dintre teu
tan ben guardades...
Càntics i lluminàries
hi ha en el teu reialme
i ocellets de boscúria
i pau a l'ànima...*

*Un jorn m'ho contaràs
amb silencis de plata!*

Allò que no s'explica de la promoció del peix blau ganxó

Amb motiu de la celebració a la nostra ciutat de la campanya de promoció del peix blau, han aparegut nombrosos escrits en la premsa així com diversos reportatges en altres mitjans de comunicació.

A nosaltres ens sembla molt bé tot el que s'ha dit i la promoció que això pot representar per al nostre Sant Feliu, però entenem que hi ha un vessant prou important d'aquesta notícia al qual no s'hi ha fet prou referència, ni se l'hi ha donat el valor real de la seva incidència en aquesta promoció. D'això volem parlar, i per tant concretem que:

1. La importància d'aquesta iniciativa es deu a la seva assumpció per part del Patronat de Comerç i Turisme de Sant Feliu de Guíxols, un ens integrat pels diversos sectors implicats en el comerç i turisme local, així com per la representació dels dos grups municipals del Consistori (CiU i PSOE).

2. Aquest Patronat va ser constituït a petició de Convergència i Unió lluitant contra la desídia de l'equip de govern socialista que va retardar tant com va poder la seva creació.

3. És evident que només amb l'esforç del

Patronat no s'hagués pogut tirar endavant una promoció tan important, i així cal esmentar que a més de la participació de l'Ajuntament, s'ha de destacar i agrair l'aportació entusiasta i voluntària de les diverses empreses representatives dels diferents sectors (restauració, fleques, pastisseries, etc.), les quals amb un esforç

exemplar han aportat el millor de les seves creacions per convertir aquesta campanya de promoció del peix blau en una campanya de promoció de Sant Feliu de Guíxols amb un èxit notable.

4. És d'agrair que per una vegada (i ja era hora) Sant Feliu hagi estat notícia agradable i positiva, puix sempre hem lamentat l'aparició de la nostra ciutat en els mitjans de comunicació per ser motiu de notícies negatives. Aquesta vegada

som una notícia positiva i creiem, per tant, que tenim l'obligació de destacar als seus principals protagonistes, tots aquells guixolencs que des del seu treball han aportat els elements necessaris per fer-ho possible.

Nosaltres, des de Convergència i Unió volem manifestar el més sincer reconeixement a tots aquells comerciants, restauradors, artesans, etc., que han fet possible aquesta promoció.



C I U

OFERTA DE TREBALL



AJUNTAMENT
DE
SANT FELIU DE GUÍXOLS

Convocatòria de concurs per proveir una plaça de manobre amb coneixements de lampisteria, vacant a la plantilla de funcionaris, amb caràcter d'interí i fins el 31 de desembre de 1993.

El termini de presentació de les sol·licituds acompanyades de curriculum vitae i fotocòpia del carnet de conduir B-1, al registre d'entrada de l'Ajuntament, finalitzarà el proper dia 7 de juny i les proves tindran lloc a les 10 del matí del dia 9 de juny de l'any en curs, en el saló de sessions de l'Ajuntament. Per a més informació dirigiu-vos a l'OFIC en hores d'oficina

Sant Feliu de Guíxols, 17 de maig de 1993
L'ALCALDE

La realitat socio-econòmica

Les anàlisis socio-econòmiques no són senzilles de fer ateses les dificultats que comporta la teoria econòmica en general i els elements més o menys subjectius que hi convergeixen, però cal fer-ne esment (sense voler donar solucions màgiques) com a responsables del govern de la ciutat.

Seria il·lògic voler trobar com a causa de la crisi econòmica actual la política d'un govern municipal ja que de tots és sabut que el món capitalista no entén de municipis, regions ni estats, sinó que té un funcionament aliè a aquestes estructures, però això no és excusa per voler donar una resposta municipal a la situació crítica que patim.

En primer lloc podem dir que existeix una preocupació per la situació del mercat laboral, avui en recessió, i des del punt de vista municipal això preocupa atesa la voluntat d'assolir el millor nivell de vida general per tothom. Cercar una solució a aquesta situació serà ben difícil per les circumstàncies d'alentiment de l'activitat econòmica, i especialment de les inversions en sectors tan importants per la nostra economia local com és la construcció (sector amb elements especulatiu que aturen un creixement ordenat i estable). Aquest sector pot ser dinamitzat, amb moltes més dificultats de les pensades, des del propi municipi però no oblidem que el capital inversor és moltes vegades (potser massa vegades) forani i que no està en moments d'expansió.

Un segon element que defineix l'estructura econò-

mica de la ciutat és el TURISME, el qual també pateix una certa davallada des de fa alguns anys. La situació del sector turístic ha estat analitzada pels tècnics redactors del Pla Estratègic pel sector turístic i s'ha demostrat la necessitat d'unes accions que han de fer conjuntament el sector públic amb el privat. Aquesta proposta té com a primer punt l'elecció del model turístic a seguir. Reflexionem-hi i posem mans a l'obra, ja que tenim un treball i unes propostes acurades. Un

tercer eix econòmic és el comerç, lligat evidentment amb l'anterior en la majoria de casos, i és en aquest sector que ja hi ha projectes de dinamització clarament definits com són l'ampliació de la zona de vianants del casc històric o la construcció d'un aparcament subterrani. Dos elements que són complementaris i que estan emmarcats en la idea de transformació econòmica de Sant Feliu, com també ho podrà ser la construcció de la base nàutica. Creiem que hi ha encara moltes possibilitats ciutadanes que convé potenciar i així ho plantejarem en un futur

immediat amb la intenció de prendre mesures diverses (econòmiques, socials, urbanístiques, etc.) amb la col·laboració àmplia de tots els sectors implicats, ja que només així aconseguirem posar les bases d'una consolidació econòmica que quedi vertebrada amb uns eixos diversificats i que fugi del monocultiu turístic sempre que això sigui possible. Volem deixar ben clar que la queixa, la crítica destructiva i el no deixar fer no són, precisament, elements dinamitzadors de l'economia local ni del país en general.



PSC

OFERTA DE TREBALL



AJUNTAMENT
DE
SANT FELIU DE GUÍXOLS

Es convoca concurs per cobrir quatre places de vigilants de platges amb contracte laboral temporal, per una durada de tres mesos (17 de juny a 16 de setembre). El termini de presentació de sol·licituds acompanyades de currículum vitae és fins a les dues de la tarda del proper dia 7 de juny i les proves tindran lloc el dia 9 del mateix mes, a les 10 hores del matí, en el saló de sessions.

Per a més informació, dirigir-se a l'OFIC en hores d'oficina.

Sant Feliu de Guíxols, 17 de maig de 1993
L'ALCALDE

Suspensió de l'eficàcia de llicència d'obres per a la construcció de l'aparcament

◆ La Comissió de Govern Municipal va decidir, en la seva sessió de dimecres 12 de maig, suspendre l'eficàcia de la llicència d'obres concedida a Aparcaments de Catalunya S.A. per a la construcció del futur aparcament subterrani a la Rambla i al Passeig, fins que no es disposi de la concessió del Ministeri d'Obres Públiques i Transports (MOPT) per ús de la superfície del Passeig afectada per la Llei de Costes.

Aquesta llicència, que es va atorgar el passat 27 de gener estava condicionada, entre altres coses, a què l'empresa demanés els preceptius permisos al MOPT ja que l'Ajuntament preveia que una petita part del futur aparcament, concretament l'entrada per la placeta Sant Pere, es veuria afectada per la delimitació de la línia marítimo-terrestre. Ei MOPT però, ha tramès un informe, basat en uns plànols de l'any 1932 en els quals fixa la línia marítimo-terrestre

a pocs metres de les façanes del Passeig, ja que en aquella època es considerava que era fins aquí on podia arribar l'onada més gran.

Davant aquest fet, per facilitar els tràmits d'obtenció de la concessió d'ús del subsòl d'aquest espai que el Ple de l'Ajuntament va demanar el dia 28 de juliol i per evitar problemes en relació al recurs de reposició presentat contra la llicència d'obres, la comissió de govern va decidir suspendre'n l'eficàcia fins tenir aquests permisos.

La llicència d'ús podria estar tramitada en un període d'entre tres i quatre mesos, cosa que possibilitaria el començament de les obres el proper mes de setembre. L'empresa, per la seva part, ha comunicat a l'Ajuntament la possibilitat de portar a terme el projecte en un temps no superior a 10 mesos; d'aquesta manera no s'interferiria cap temporada d'estiu per fer les obres.

Campanya de sensibilització per a la tinença d'animals domèstics



◆ Durant el passat mes d'abril es va dur a terme, dins del programa d'educació pel consum a l'escola, la campanya de sensibilització per a la tinença d'animals domèstics, amb la participació dels alumnes de 5è. d'EGB de les escoles de la població.

Aquesta campanya tenia com a objectiu millorar les actituds cíviques en la convivència dels propietaris d'animals domèstics amb els altres i el medi urbà.

Les sessions educatives van consistir en la projecció de diapositives basades en la declaració universal dels drets dels animals, acompanyada de l'exposició teòrica del Veterinari Titular de Sanitat, Sr. Jesús Torrent.

Es va lliurar a cadascun dels participants un exemplar il·lustrat d'aquests Drets i de la publicació editada per aquest Ajuntament, la qual recull els aspectes més rellevants de les Ordenances Municipals de Tinença d'Animals Domèstics.

Com a cloenda es va projectar la pel·lícula "Beethoven, uno más en la familia" i es va convocar un concurs de fotografia, amb el tema "els animals domèstics en l'àmbit urbà".

XI Fira de Sant Feliu

◆ Els jardins Juli Garreta de Sant Feliu de Guíxols acolliran des del dia 8 al dia 12 de setembre l'onzena edició de la Fira de Sant Feliu, certamen que organitza el Patronat Fira de Sant Feliu, Ens Autònom Municipal (organisme integrat per l'Ajuntament i la Cambra de Comerç, Indústria i Navegació d'aquesta ciutat) sota la presidència del Sr. Alcaide, Antoni Juanals i Román.

La Comissió Organitzadora d'aquesta XI Fira està formada per membres de les dues Entitats abans esmentades més els representants del Consell Comarcal del Baix Empordà, de l'Associació Turística Guixolencs i dels expositors. La seva presidència l'ostenta el Sr. Isidre Pernal i Comas.

També col·laboren en la Fira de Sant Feliu: el Departament d'Indústria i Energia de la Generalitat de Catalunya, la Diputació de Girona i la Caixa de Girona, que per tercer any consecutiu hi dona el seu suport.

CARACTERÍSTIQUES GENERALS

Recinte firal: 11.500 m2.
Pàrquing a 300 metres.
Servei gratuït de guarderia.
Parc infantil annex al recinte.
Pavelló cobert.
Dues entrades d'accés al recinte.
Pressupost: gira al voltant dels 23 milions de pessetes.

HORARIS

Dimecres, dia 8 de setembre: Obertura, 18 hores.
Inauguració: 19.30 hores. Tancament: 23 hores.
Dijous, 9 de setembre: de 18 h. a 23 h.
Divendres, 10 de setembre: de 18 h. a 23 h.
Dissabte, 11 de setembre: de 11 h. a 14 h. i de 18 h. a 23 h.
Diumenge, 12 de setembre: de 11 h. a 14 h. i de 18 h. a 22 h.

ALTRES CARACTERÍSTIQUES

Enguany i després de diferents consultes amb els representants dels expositors es va decidir

FIRA DE SANT FELIU

8 al 12 de setembre de 1993

PATRONAT FIRA DE SANT FELIU DE GUÍXOLS ENS AUTÒNOM MUNICIPAL

Generalitat de Catalunya

Diputació de Girona

CONSELL COMARCAL DEL BAIX EMPORDÀ

Amb el suport de la

Caixa de Girona

modificar els preus de lloguer d'estands i d'espais lliures. En principi, la majoria de preus de lloguer s'han mantingut inalterables durant aquestes darreres edicions, però enguany i com a resultat de la situació econòmica actual, es va acordar la reducció d'alguns d'aquests preus de lloguer.

La situació dels diferents estands dins el recinte firal serà la mateixa que la de l'any passat, és a dir:

- Estands exteriors adossats a la tanca exterior del recinte i paral·lels a la carretera.
- Espais lliures exteriors distribuïts dins el recinte, però bàsicament a la zona habitual de pàrquing del Passeig.
- Pavelló cobert amb estands i espais lliures annex a la zona d'espais exteriors.

Cartell anunciador de la XI Fira de Sant Feliu.
Autor: Manuel León (Barcelona)

L'Institut Nacional de Seguretat Social inaugura unes oficines renovades

◆ L'Institut Nacional de Seguretat Social torna a obrir les portes de les seves oficines al carrer Major núm. 12, després d'uns mesos d'obres de millora que permetran donar un millor servei als usuaris. Amèlia Berbero, directora a Girona d'aquest Institut explica els avantatges que comportarà la reobertura d'aquestes oficines.

- *Senyora Amèlia Barbero, quins nous avantatges tindran a Sant Feliu, amb la millora d'aquest servei?*

En primer lloc convé aclarir que si bé el Centre d'Atenció i Informació de la Seguretat Social (CAISS) està ubicat físicament a Sant Feliu de Guíxols, la seva àrea de gestió abasta també els municipis de Calonge, Palamós, Castell-Platja d'Aro i Sta. Cristina d'Aro.

Pel que fa a les millores, destacaria la configuració física de les noves oficines, tot i l'austeritat que crec que ha de presidir les actuacions de l'Administració, sobretot en aquests moments de recessió econòmica, s'ha aconseguit crear un espai digne i funcional, d'acord amb la seva finalitat i les necessitats de la població.

També m'agradaria explicar que el funcionament d'aquesta classe de Centres és un dels objectius més importants de l'Institut Nacional de Seguretat Social (INSS); s'emmarca en el procés de canvi i de modernització que ve desplegant el Ministeri de Treball i Seguretat Social, amb la fi d'aconseguir una Administració cada vegada més receptiva a les demandes de la societat.

Per això la posada en marxa del nou centre es traduirà en una atenció més eficaç i satisfactòria per a tot el públic.

- *Quins tràmits es podran fer a Sant Feliu i quins a la delegació de Girona?*

No és necessari desplaçar-se a la Direcció Provincial de Girona per utilitzar els serveis que ofereix l'Institut Nacional de Seguretat Social, ja que tots poden gestionar-se des del CAISS de Sant Feliu de Guíxols.

Em sembla interessant recordar que poden tramitar-se:

-les pensions bàsiques: jubilació, invalidesa permanent, viduitat, orfanat i de favor familiars.

-les prestacions no permanents: subsidi per malaltia, maternitat o accident (ILT); invalidesa provisional, prestació familiar per fill a càrrec, auxili per defunció.

També fem altres gestions com l'expedició de certificats de pensions i formularis d'assistència sanitària per desplaçar-se a altres països; la informació sobre la revalorització de pensions; la recepció de reclamacions prèvies a la via judicial; l'assessorament i l'ajuda material a l'hora d'emplenar les sol·licituds, etc.

- *Quins serveis nous s'hi han introduït?*

S'ha incorporat una aplicació informàtica anomenada PROGESPRESS que garanteix la gestió interactiva entre el CAISS i la Direcció Provincial a Girona. Això permet l'obertura informatitzada en el Centre de Sant Feliu de Guíxols dels expedients de pensions i també la informació en temps real sobre les sol·licituds presentades que estan en fase de tramitació.

- *A més de la millora de l'espai físic de les oficines com es beneficia-
ran els usuaris de les obres de remodelació?*

Les obres de remodelació que s'han fet, només són l'exponent extern de la nova cultura que en els darrers anys ha arrelat en tots els que formem part de l'INSS.

Aquest canvi cultural s'ha notat fonamentalment en la relació amb el ciutadà, a qui es considera "client", el qual és el principal destinatari dels nostres serveis.

Per això hem tret el taulell d'informació al públic, per donar una atenció més individualitzada, més confidencial. Perquè la relació estigui en un pla més d'igualtat.

Però el que és més important, al meu entendre, és el capital humà del CAISS. El grup de persones que dia a dia es preocupen d'oferir una informació rigorosa, de buscar les solucions més adients, d'agilitzar al màxim els tràmits, de reduir el temps d'espera.

En poques paraules: de tractar els nostres clients amb la deferència que es mereixen.

- *Els usuaris podran fer consultes per telèfon?*

Les persones que no puguin traslladar-se al CAISS, poden fer-nos consultes per telèfon. El número de telèfon del CAISS és el 32 01 44. També l'Institut Nacional de Seguretat Social té un telèfon gratuït de la sèrie 900, al qual es pot fer qualsevol tipus de trucada relacionada amb els temes que he esmentat abans. Aquest número és el 900 16 65 65.

- *Quan preveu que s'inaugurarà la nova oficina?*

Preveiem que el CAISS funcioni a partir de la primera quinzena del mes de juny.

El mes del Peix Blau Ganxó

◆ La promoció del Peix Blau Ganxó que ha portat a terme el Patronat Municipal de Comerç i Turisme, conjuntament amb 10 restaurants de la ciutat, 4 fleques, una pastisseria, dos industrials de salaó d'anxoves, la Confraria de Pescadors i els frigorífics Disfred ha tingut una gran acceptació. Els restaurants, que han portat a les seves taules de qualitat el peix blau de Sant Feliu han servit una gran quantitat de quilos d'aquest tipus de peix i han donat a conèixer tant les receptes tradicionals com noves aportacions que han sorgit de la imaginació dels seus xefs de cuina.

Els crítics gastronòmics d'arreu de Catalunya, també han ressaltat la importància d'aquesta promoció i han ressenyat la iniciativa de la nostra ciutat a les planes dels diaris d'abast nacional.



PROMOCIÓ DEL PEIX BLAU A BARCELONA

El Patronat Municipal de Comerç i Turisme ha entès que donada la volada que ha obtingut la promoció no podia aturar-se el mes de maig. Per això aquest mes de juny es farà la mostra de Cuina Ganxona del Peix Blau a Barcelona. El dia 17 de juny, al restaurant Blau Marí del Moll de la Fusta de Barcelona es presentarà, al migdia, un menú de degustació amb cinc plats de Peix Blau cuinat pels restaurants de Sant Feliu i al vespre s'oferirà un buffet on els deu restaurants participants presentaran un o dos dels seus plats. De postres hi haurà Pastisseria Ganxona. Les pastisseries La Vienesa, Gironès, La Montserratina i Vidal, s'han afegit també a la mostra i oferi-

ran, junt amb la Pastisseria del Puig que ja ha estat present des del principi a la promoció, les seves especialitats. Hem de destacar per aquest acte, la col.laboració del Patronat de Turisme de Barcelona que també participará en l'organització.

ELS ACTES DEL PEIX BLAU A SANT FELIU

Per altra part, els actes programats en el mes del Peix Blau Ganxó han tingut molta acceptació. La promoció es va iniciar amb molt bon peu el dia 1 de maig amb una degustació de peix blau ofert pels restaurants participants que va ser precedit per una presentació de l'alcalde, Antoni Juanals i un pregó ofert pel gastrònom Jaume Fàbrega.

El pregoner va destacar les set

virtuts del Peix Blau i el va destacar com un dels millors menjars pel seu gust i les seves qualitats dietètiques. Més endavant, el dia 16, el Gran Suquet d'Anxova cuinat per la Jove Peric al pòsit dels pescadors va reunir unes 300 persones. En el darrer acte, celebrat el dia 30, tingué lloc el lliurament d'una estàtua feta per l'escultor Albert de Udaeta al pregoner i a totes les entitats participants.

Els participants a aquesta promoció i el Patronat Municipal de Comerç i Turisme com a organitzador han mostrat el seu agraïment a la Direcció General de Pesca Marítima de la Generalitat i al Ministeri d'Agricultura, Pesca i Alimentació pel suport que han donat a aquesta promoció així com a la Confraria de Pescadors de Sant Feliu que ha ofert el peix per a tots els actes públics.

Moment de la degustació de peix blau oferta pels restaurants participants



CARPACI DE TONYINA ♦ RESTAURANT BAHIA

◆ Ingredients:

Tonyina fresca, orenga, sal i pebre negre, llimona, ginebra, herbes de Provença

◆ Ingredients per a la salsa:

Mostassa, Sal, Oli, Vinagre, Anxoves i 2 rovells d'ou.

◆ Preparació: Macerarem la tonyina durant sis hores i la netejarem traient-li l'espina i la pell. Li afegirem els ingredients que s'esmenten més amunt i l'embolicarem en paper d'alumini. La congelarem. Seguidament tallarem la tonyina en làmines ben fines i les estendrem al plat.

◆ Preparació de la salsa: Passarem les anxoves pel "passa purès". Amb l'oli i els rovells d'ou prepararem una maionesa i hi afegirem les anxoves, la mostassa i un pèl de vinagre. Rectificarem de sal i escamparem la salsa per sobre dels talls de tonyina.



BONÍTOL EN ESCABETX ♦ RESTAURANT CAN TONI

◆ Ingredients (per a 4 persones):

1 bonítol d'uns 1.500 grams aprox., 3 cebes mitjanes, 2 cabeces d'all, farigola i llorer, oli d'oliva, 250 cc de vinagre, 2 cullerades de pebre vermell dolç i sal.

◆ Preparació: Bullir el bonítol tallat a talls en aigua salada. Seguidament treure-li la pell i les espines i reservar-lo. En una cassola amb una mica d'oli d'oliva sofregirem la ceba laminada molt fina amb els alls, el llorer i la farigola. En un bol barrejarem l'oli de girasol, el vinagre i el pebre vermell. Quan estigui ben barrejat hi afegirem el sofregit i el bonítol. Ho courem una mica i ho rectificarem de sal.

Una vegada elaborat el plat és aconsellable deixar-lo macerar unes 24 hores.



SURELL AL FORN ♦ HOTEL-RESTAURANT SANT POL

◆ Ingredients:

Surell, cebes, llimona, patates, tomates, sal i pebre.

Per a la picada: ametlles, alls, sofregit, sai, pebre i oli.

◆ Preparació: Es netegen els surells i se'ls fa uns petits talls per posar-hi un tros de llimona. Se'ls posa sal i pebre. En una plata hi posarem per capes les patates i les cebes tallades rodones. Seguidament hi col.locarem els surells a sobre i a l'espai que queda entre els peixos, les tomates partides per la meitat. Farem la picada i la tirarem a la plata mirant de cobrir-ho tot bé. Ho posarem al forn durant una mitja hora. Per evitar que els surells quedin secs els anirem regant amb la mateixa picada cada deu minuts.



BONÍTOL AMB TOMATA I PEBROTS VERMELLS ♦ RESTAURANT EL DORADO PETIT

◆ Ingredients (per a 4 persones):

800 g. de bonítol, 4 pebrots vermells, 1 fulla de llorer, 2 ous durs, 1 quilo de tomata natural, 1 cabeça d'all, 1 cullerada de pebre vermell.

◆ Preparació: Tallarem el bonítol en supremes, l'assaonarem, l'enfarinarem i el fregirem. Escaldarem les tomates i les pelarem fent un "culis" una mica espès. Escalivarem els pebrots amb els quals embolicarem el bonítol. En una cassola de fang amb una mica d'oli d'oliva posarem els alls pelats i picats fins que agafin color; llavors hi afegirem el pebre vermell, el llorer i la tomata.

Una vegada cuit es col.loca en una cassola el bonítol embolicat amb el pebrot vermell i es deixa coure tot junt uns 5 minuts més. Decorar amb ou dur.



SUQUET D'ANXOVES ♦ EL CAU DEL PESCADOR

◆ Ingredients (Per a 4 persones):

1 quilo d'anxoves, pebrot verd i pebrot vermell, pebre negre, julivert, sal, farina, oli d'oliva i brou de peix (o aigua).

◆ Preparació: En una cassola de terra hi fregirem els alls, el julivert i una torradeta de pa. Una vegada estigui ben ros ho posarem dins d'un morter i ho picarem. Seguidament es posen a la cassola el pebrot verd i el vermell juntament amb la picada i un raig d'oli. S'hi enrosseix la farina amb una mica de tomata triturada. Hi vessarem el brou de peix i quan comenci a bullir hi tirarem l'anxova prèviament salada i empebrada. Transcorreguts uns 10 minuts ja ho podrem servir.



SUQUET DE VERATS AMB PÈSOLS I OU DUR ◆ RESTAURANT CAN SALVI (Montserrat)

◆ Ingredients (per a 4 persones): 8 verats, 750 grams de pèsols, 4 grans d'all, 2 litres de brou de peix, 2 ous, 2 cebes, 4 tomates madures, 2 carquinyolis, un grapat d'ametlles, una llesca de pa fregit, julivert i una mica de xocolata negra.

◆ Preparació: Es netegen els verats i se'ls talla la cua i el cap. S'enfarinen i es fregeixen. Els reservarem juntament amb els pèsols. En una cassola a part sofregirem les cebes, les tomates i els alls. Seguidament afegirem al sofregit els pèsols i els verats i el brou de peix. Farem una picada amb els alls, els carquinyolis, les ametlles, el pa fregit i la xocolata, que afegirem a la cassola amb els verats. Deixarem que faci xup-xup durant uns 15 minuts. Retirarem del foc i esperarem 10 minuts abans de tornar a escalfar i servir.



TORRADETES AMB ESCALIVADA I ANXOVES ◆ RESTAURANT CAN BUXÓ

◆ Ingredients: Un pot d'anxoves, albergínies, tomates madures, sal i pebre, pebrots vermells, cebes grosses, oli i 1 barra de pa.

◆ Preparació: Es netegen les anxoves procurant no deixar-hi cap espina. Seguidament es posen unes quantes hores amb aigua en remull. Transcorregut aquest temps es deixen en un plat cobertes d'oli. Es posen les verdures prèviament salades en una plata al forn a escalfar. Una vegada estan cuites es deixen refredar i es pelen. Es llesca el pa i es posa a torrar. Una vegada està tot preparat es talla l'escalivada a tires i es posa sobre les torrades. A sobre hi col·locarem els filets de les anxoves. Per últim hi vessarem per sobre l'oli que cobria les anxoves amb una cullereta.



FIDEUS AMB ANXOVA ◆ RESTAURANT JOVE PERIC

◆ Ingredients (per a 4 persones): 1 quilo d'anxova, 1 ceba grossa, 50 grams de tomata, 1 grapat d'ametlles torrades, 2 torrades petites, 8 grans d'all i 1 manadet de julivert, 400 grams de fideus gruixuts, sal, pebre i oli d'oliva.

◆ Preparació: Netejarem l'anxova traient-li el cap, la tripa i l'espina deixant-la només a filets. Posarem una cassola de fang al foc amb un bon raig d'oli d'oliva. A continuació ratllarem la ceba i la sofregirem fins que agafi color de mel; afegirem la tomata i seguidament hi posarem els fideus i aigua fins que quedin totalment coberts. Ho deixarem a foc lent uns 15 minuts. Transcorregut aquest temps, hi posarem els filets d'anxova, sal, pebre i la picada feta amb les ametlles, el pa torrat, els alls i el julivert. Deixarem que vagi fent xup-xup 10 minuts més.



SARDINES AMB ESCABETX ◆ RESTAURANT ALÍCIA

◆ Ingredients: 1 quilo de sardines, 1 cabeça d'all o un manat d'all tendres, orenga, llor, una mica de caiena, un bitxo i marduix, una cullerada de pebre vermell dolç i 1/2 got de vinagre.

◆ Preparació: Posarem una mica d'oli a la paella i enrossirem les sardines. Les retirarem i en el mateix oli hi posarem els alls i les espècies. Esperarem una mica i hi afegirem el vinagre. Quan tot això arrenqui el bull ho tirarem a sobre de les sardines que prèviament haurem col·locat en una safata.



VERAT A L'ESTIL "NÀUTIC" ◆ RESTAURANT NÀUTIC

◆ Ingredients (per a 4 persones): 4 verats de 250 g. cadascun, 2 enciams, 250 g. de mantega, 1 cullerada mostassa Louit, 150 cl de "fondo" de carn, llor, farigola, 1 gra d'all, 1 ceba grossa, 1/2 l. de vi negre, 100 cl. de salsa de tomata, sal, pebre, un clau i paper d'alumini per fer la "papillot".

◆ Preparació: Talleu la ceba ben fina i blanquegeu-la amb 100 g. de mantega. Una vegada tova afegiu el vi negre, la mostassa, el "fondo" de carn i la salsa de tomata. S'ha de reduir a una quarta part. Es retira del foc i s'hi afegeix la resta de la mantega remenant sense parar fins que es fongui. Es tira aquesta salsa sobre la papillot. Netejarem els enciams fulla per fulla i els escaldarem durant 3'. Les escorrerem i les farem servir per embolicar el verat, que ja haurem netejat i assaonat amb les espècies. Posarem el verat dins la papillot i la segellarem bé, la posarem al forn en una plata amb un dit d'aigua a una temperatura de 250º de 12-15'. Serviu el plat ben calent i obriu la papillot davant del client.

1993, «Any europeu de la gent gran»



El Consell d'Avis del Casal participa en la programació de les diverses activitats

◆ L'Any 1993 ha estat declarat per la Comunitat Econòmica Europea, l'Any Europeu de les Persones Grans i de la Solidaritat entre les generacions.

Els objectius d'aquest Any Europeu són diversos:

- Promoure l'estudi de les condicions de vida de les Persones Grans i de les seves relacions amb gent d'altres edats.

- Sensibilitzar sobre la necessitat de trencar l'aïllament generacional.

- Estimular una major participació de la Gent Gran en la societat.

I, en definitiva, sensibilitzar la societat pels reptes que representa l'envelliment demogràfic.

Fins ara els problemes de la Gent Gran s'havien tractat sempre com una qüestió específica d'un grup social. Actualment existeix una consciència creixent que pensa que els problemes de la vellesa (habitatge, recursos econòmics, dependència...) no han de tractar-se independentment dels problemes de la resta de la comunitat ja que molts d'ells són compartits i un abordatge conjunt pot contribuir a una millor solució.

Així doncs, cal que les persones grans intervinguin en les decisions que els afecten. Per això, a Barcelona se celebraran els dies 3 i 9 de maig i 24 i 25 de novembre dos Congressos referents a la Gent Gran i entre molts dels temes previstos es tractarà de la importància del moviment associatiu i

dels Casals d'Avis.

Representants del Consell d'Avis del Casal "Tueda de Baix" del nostre municipi participaran en aquests Congressos, per així, intercanviar i compartir amb membres d'altres Casals i de l'Administració experiències i noves perspectives.

El procés endegat des de l'obertura del Casal d'Avis fins arribar a una estructuració en el seu funcionament, ha suposat:

- Constituir una nova entitat que es denomina "Casal Municipal d'Avis Tueda de Baix-Apíte.

- Publicació d'uns estatuts que són les línies bàsiques que han de regir el Casal.

- Unificació dels diferents carnets de soci existents en un de nou per a tothom igual.

- Creació i funcionament de diferents òrgans de participació: Consell de Govern, Comissions d'Activitats i Assemblea General que actuen com a rectors de les activitats i serveis.

- Elaboració d'un Reglament de Règim Intern.

- Convocatòria pel proper mes de maig d'eleccions per a la renovació del Consell de Govern.

Per incidir en la consecució dels objectius formulats en el Casal d'Avis s'ofereixen serveis i es desenvolupen un seguit d'activitats regulars i puntuals al llarg de l'any. Concretament es disposa de:

1. Serveis:

- Preus especials en el servei de bar i menjador.

- Jocs de taula i billar.

- Lectura de: diaris, revistes, llibres.

- Televisió.

- Excursions, vacances Inserso, termalisme social.

- Noces d'or i Medalla als 100 anys.

- Butlletí informatiu L'Avi.

- Reducció del 10% de la compra en diferents establiments.

- Informació d'actes i activitats de Sant Feliu i comarques.

2. Activitats:

- Català, Coral, Manualitats, Petanca, Gimnàstica de Manteniment, Balls i celebracions de Festes puntuals, inici d'un grup de teatre, intercanvis amb altres casals, campionats...

Per desenvolupar tota aquesta tasca amb eficàcia i poder ampliar i millorar tant el tipus de servei com d'activitats que s'ofereixen, cal que els usuaris del Casal aportin, suggereixin iniciatives, participin i col.laborin per mitjà de les diferents Comissions d'Activitats i, així, aconseguir un paper actiu i útil de la gent gran en la vida del nostre Casal.

ENTRETENIMENTS DE:



HORIZONTALS

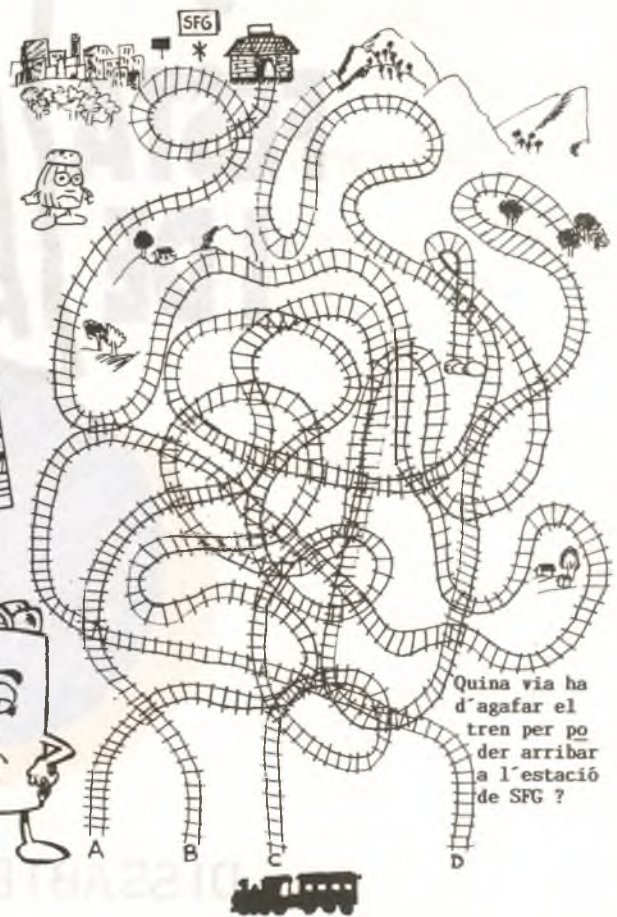
1. Posa ordre a alguns esports / Símbol del Tal.li.- 2. Les de Galícia són tan conegudes com el seu marisc / Totes les vocals barrejades i la primera repetida.- 3. En el fons del fons / Fósfor.- 4. Té arbres / Si agafes un oríç te'n clavaràs una.- 5. Amagatall / Llum artificial.- 6. Primera lletra / A.R. Va al davant d'algunes comarques / Ni un.- 7. 505 / Una de les ex-repúbliques soviètiques.- 8. A.R. Fa, inventa o comença alguna cosa / En anglès, solc.- 9. A.R. Queixa / Escandi / Cinquanta / Vocal.- 10. Allò que tocava Marilyn a "Ningú no és perfecte" (Con faldas y a lo loco) / La veu del brau.

	A	B	C	D	E	F	G	H	I	J
1										
2										
3										
4										
5										
6										
7										
8										
9										
10										

VERTICALS

A. Normalment penja de l'orella / El primer número.- B. Petit curs fluvial / A.R. Capital de la república que buscàvem a les horizontals.- C. Es diu de l'home que amaga la cara darrera d'una capa de pèl. / A.R. Orella anglesa.- D. Un romà / Veu de comandament militar / A.R. sempre va al darrera de l'home / Consonant.- E. A.R. Municipi de Catalunya conegut per la seva afició al motor / Conec.- F. Riure estrany / A.R. locutor que ha perdut les vocals.- G. A.R. Possiblement va muntar el primer zoològic / Punt cardinal.- H. Fora del comú.- I. Pronom personal / Material radioactiu / Mil.- J. S'enganya i no et deixa / Edifici reial.

BUSCA LES VUIT DIFERÈNCIES



Quina via ha d'agafar el tren per poder arribar a l'estació de SFG?




AJUNTAMENT
DE
SANT FELIU DE GUÍXOLS


Diputació
del Barcelonès

a.c.e.t.
ASSOCIACIÓ CATALANA
d'Esports per a Tots



FESTA DEL JOC I DE L'ESPORT

DISSABTE , 19 de JUNY,
PASSEIG DEL MAR
a les 11 hores.