



La gran rua de carnaval serà emesa per TV2

El París-Dakar a
Guillem Heller

Pàgina 13

Activitats del Casal
de Tueda

Pàgina 10

La Volta Catalunya
torna a Sant Feliu

Pàgina 12

FARMÀCIES DE GUÀRDIA

◆ Mes de febrer

Dimarts 1, de la Peña	Dimarts 15, Rusalleda
Dimecres 2, Prats	Dimecres 16, Geli
Dijous 3, Valls	Dijous 17, de la Peña
Divendres 4, Olivé	Divendres 18, Prats
Dissabte 5, Sallés	Dissabte 19, Valls
Diumenge 6, Sallés	Diumenge 20, Valls
Dilluns 7, Valls	Dilluns 21, Olivé
Dimarts 8, Geli	Dimarts 22, Sallés
Dimecres 9, de la Peña	Dimecres 23, Rusalleda
Dijous 10, Prats	Dijous 24, Geli
Divendres 11, Valls	Divendres 25, de la Peña
Dissabte 12, Olivé	Dissabte 26, Prats
Diumenge 13, Olivé	Diumenge 27, Prats
Dilluns 14, Sallés	Dilluns 28, Valls

TELÈFONS

◆ Dependències municipals

Alcaldia	Plaça del Mercat, 6-9	32 00 29
Arxiu Històric	Abadia, s/n	82 15 75
Casal Tueda de Baix	Gravina, 41	82 10 58
Club d'Avis	Almeria, 116	32 51 90
Escola Bressol	Còrdova, 43	32 24 10
Escola d'Adults	Almeria, 133	82 10 22
Magatzem Brigada	Bda. del Puig, 33	32 31 20
Mercat	Pl. Mercat, 1	32 02 38
Monestir-Museu	Abadia, s/n	82 15 74
Oficina de Turisme	Pl. Monestir, 54	82 00 51
Ofic. Inf. Ciutadana	Plaça del Mercat, 6-9 32 03 80 -	32 04 12
OMIC	Gravina, 41	82 10 91
Pavelló d'Esports	Callao, s/n	82 03 16
Pre-Tallers	St. Domènec, 173	82 07 86
Polícia Municipal	Callao, s/n	Urg. 092
Recaptació	Placeta St. Joan, 17	32 27 58
Servei de Català	Abadia, s/n	82 15 75
S. Planificació Fam.	St. Ramon, 34, 1r. 2a	32 51 62
Serveis Socials	Gravina, 41	82 10 91
Teatre-Auditori	Pl. Monestir, 16-22	82 01 59

◆ Organismes autònoms

Escola de Música	Capmany, 23-25	82 13 93
Fira de Sant Feliu	Pg. del Mar, 41	82 06 36
Hospital	Hospital, 25-35	32 01 30
Pat. Comerç i Turisme ..	Av. Juli Garreta, 56	82 00 51

◆ Altres

Autobusos SARFA	Llibertat, 1	32 11 87
Autobusos TEISA	Av. Juli Garreta, 6	32 05 26
Bombers	81 93 08 -	81 94 22
Casa del Mar	Gravina	82 12 26
C. Assistència Primària		
Seguretat Social-Urg. ...	Luchana, 25	82 28 00
Creu Roja	Cra. Palamós, s/n	32 08 59
Farmàcia Sallés	Mall, 2	32 04 28
Farmàcia De la Penya ..	Clavé, 8	32 11 31
Farmàcia Geli	Cabanyes, 9	32 14 01
Farmàcia Olivé	Cra. Palamós, 74	32 01 09
Farmàcia Prats	Joan Camisó, 6	32 22 48
Farmàcia Rusalleda	Major, 33	32 01 92
Farmàcia Valls	Maragall, 10	32 28 30
Guàrdia Civil	Av. Catalunya, 130	32 01 38
Jutjats	Rbla. Generalitat	32 01 29
Parada TAXI	Passeig del Mar	32 09 34
Polícia Nacional	Ortiz de la Vega, s/n	32 01 60

CUBATA D'ORXATA

(NOU FORMAT)

EL PROGRAMA D'ENTRETENIMENT
DELS DISSABTES A PARTIR DE
LES 22'00 HORES



107.0 FM
Tel. 82 18 03

HORA HAPPY

(DEDICATÒRIES)

CONDUeix

ISABEL VERDAGUER

DE DILLUNS A DIVENDRES A LES 13 h.



107.0 FM - Tel. 82 18 03

La Gran Rua, en directe per TV2

Aquest any el carnaval de Sant Feliu tindrà un alicient més: la gran rua del divendres dia 11 serà retransmesa per TV2 l'endemà dissabte, dia 12, de 9 a 10 de la nit per tot Espanya.

Això, obligarà a fer uns canvis en el recorregut i en l'horari de la típica rua. La sortida s'haurà de retardar una hora. Enguany es sortirà a dos quarts de deu. El recorregut, per la seva part, variarà per fer passar la comitiva davant del Monestir i del passeig.


Pel que fa als altres actes, no hi ha variació respecte a l'any passat. Els balls de l'envelat no pateixen cap canvi important. El pregoner segueix essent un personatge rellevant del món de l'espectacle. Aquesta vegada la comissió de carnaval ha triat a Amparo Moreno.

Estem convençuts que tothom sabrà entendre aquests canvis que permetran que la rua tingui un interès televisiu més alt i ajudarà a promocionar les nostres festes de Carnaval.

SUMARI

Serveis	2
Editorial	3
Opinió	4 - 5
Bases concursos	6 - 7
Carnaval	8 - 9
Breus	10 - 11 - 12 - 13 - 14
Anuncis	15

CRÈDITS

 EDICIÓ: Ajuntament de Sant Feliu de Guíxols
 REDACCIÓ: Regidoria d'Informació
 PUBLICITAT: Tel. 61 17 62 (Cristina Taulats)
 DISSENY I COMPOSICIÓ: Casas
 IMPRESSIÓ: Rotimprès
 D.L.: 2-92-GI

El Grup Municipal de Convergència i Unió vol manifestar la seva satisfacció pel fet que l'Equip de Govern Socialista ha acceptat la reiterada proposta que nosaltres els veníem fent, per la posta en marxa del Consell Econòmic i Social, aquesta decisió que nosaltres aplaudim obre una nova etapa i potencia aquesta important eina que el Consell, que al ser participativa de tots els col·lectius socials pot ajudar a resoldre molts problemes que la nostra ciutat té pendents.

Aprofitant l'estat receptiu en que es troba l'actual equip de Govern hem pensat en presentar una proposta que ja està inclosa en el nostre programa electoral, que creiem que és necessària per la nostra ciutat i que és la següent:

EL GRUP MUNICIPAL DE CONVERGÈNCIA I UNIÓ d'acord amb el que estableix el vigent Reglament Orgànic Municipal, eleva a la consideració del Ple de l'Ajuntament la següent Proposició:

Davant la situació creada per l'envelliment progressiu de l'edifici de l'Hospital Municipal i davant l'elevat cost de manteniment tant a nivell de calefacció, com de reparacions. Comprovat que l'estructura inicial està afectada per un seguit de esquerdes visibles des de l'interior sabut que la coberta és de bigues de fusta i que a mig termini haurà de ser reformat.

Per totes aquestes circumstàncies més el fet ja acceptat de que la distribució interna de les cambres i sales no reuneix les condicions més correctes per la funció a la que està destinat, que les sales de 10 llits són totalment obsolets i lesionen la dignitat d'aquelles persones que les ocupen,

situació que és representativa de la marginació de les classes pobres del segle passat que hi ha i que estan en fase de desaparició total.

Si davant aquestes conclusions hi afegim la possibilitat de la creació d'un edifici de planta nova i moderna construcció destinat a les funcions de Geriatria i Ambulatori d'Assistència Primària, als terrenys situats al que es coneix com la horta d'en Palet, que són patrimoni de l'Hospital i per tant patrimoni municipal. Tinguin en consideració que el espai ocupat per l'actual Hospital és d'importants dimensions al centre de la nostra ciutat, raonament que podria fer vàlid la possible solució de pàrquing a una o més plantes soterrades respectant la planta a nivell de carrer per galeries comercials i la resta de plantes superiors a més aparcaments.

Convergència i Unió creu en la possibilitat d'aquest projecte i de la seva rendabilitat per la nostra ciutat i per tant demana voluntat i un esforç per part de l'Equip de Govern, esforç que serà recolzat per Convergència i Unió i per garantir aquest recolzament proposem al Ple l'adopció del següent ACORD. Primer.- Fer un estudi acurat tant a nivell econòmic com de funció, de la possibilitat de la creació d'un aparcament en els terrenys en que situa

l'Hospital Municipal.

Segon.- Encarregar un projecte i valoració econòmica de la creació d'un centre geriàtric de planta nova en el lloc més adient dels terrenys que són patrimoni de l'Hospital Municipal.

Tercer.- Posar un termini per l'execució dels dos punts anteriors a fi de poder donar resposta positiva o negativa a l'esmentat projecte.



C I U



Indicadors per moderar la velocitat

◆ Quatre indicadors lluminosos que s'encenen al pas dels vehicles, han estat instal·lats dintre del nucli urbà de la població per recordar la limitació a 50 km/h de la velocitat dels vehicles.

Aquests indicadors, instal·lats un a la carretera de Palamós, l'altre a Ronda Joan Cases, i dos a la carretera de Girona (un a l'alçada del Camí de Pedralta i l'altre al carrer Jaume Gras) han costat una mitjana de 1.300.000 cadascun. La construcció i la instal·lació l'ha fet l'empresa Bonal S.A. de Girona i l'obra pública la brigada municipal d'Obres.

El reciclatge de paper

Una de les qüestions que més ens preocupa és la de donar una resposta a les necessitats de conservació del medi ambient i en aquest àmbit s'està treballant per tal d'aconseguir fruits com una àmplia sensibilització ciutadana o una participació activa de tots en la lluita contra la destrucció de la natura.

Dins d'aquest projecte de conservació del medi ambient, i conjuntament amb el Consell Comarcal del Baix Empordà, durant la segona quinzena de gener s'han anat instal·lant a la ciutat diversos contenidors per procedir a la recollida selectiva del paper, de la mateixa manera que fins ara s'ha fet amb el vidre i amb les piles. Aquesta novetat és un pas més per aconseguir un reciclatge de la majoria de materials que llencem, alhora que ajudem a conservar millor la natura i evitar-ne la seva destrucció.

El contenidor blau que ara trobem en indrets de la població ha de ser considerat una peça més del nostre mobiliari urbà i com a tal l'hem de tractar i usar, amb la ferma voluntat d'aconseguir que la recollida de paper assolixi el mateix nivell

que la recollida de vidre, en la qual la nostra ciutat és una de les primeres de les comarques gironines en quantitat recollida. Pensem que la recollida de paper, que antigament feien els drapaires, suposa un estalvi important de matèria primera, en aquest cas els arbres i això és suficient per abocar-hi tots els nostres esforços.

Dels primers dies d'ús d'aquests contenidors s'ha notat que tenen una capacitat reduïda i que la programada recollida mensual a la nostra ciutat s'haurà de reestudiar per tal d'evitar que per manca de recollida es converteixin en nius de deixalles incontrolades, o que siguin oblidats pels ciutadans per no donar resposta a les seves necessitats. No obstant aquests petits problemes considerem que serà positiu el seu ús i el seu rendiment.

Seguint amb aquesta línia, i des de l'àrea de Consum (OMIC) s'estan fent diversos projectes de sensibilització ciutadana, especialment envers els més joves, per aconseguir que temes com el lligam que hi ha entre el consum i la conservació del medi ambient estiguin presents a la nostra vida quotidiana i en la nostra formació.



PSC

Suggerències per a la nova farola del Passeig

◆ L'Ajuntament ha instal·lat un model de la nova farola que constituirà la il·luminació del passeig que s'ha dissenyat a partir de les fotos que mostraven els antics punts de llum d'aquesta zona de la ciutat.

El nou projecte, instal·lat al Passeig davant de l'Ajuntament, és susceptible de variacions. Per qualsevol suggeriment que tingueu a fer podeu dirigir-vos al Sr. Juli Bassets, a l'àrea d'urbanisme de l'Ajuntament.



La Gran Rua serà retransmesa per TV2

◆ Els responsables dels estudis de Sant Cugat de la cadena de televisió TV2 s'han posat en contacte amb l'Ajuntament, gràcies a les indicacions de la Comissió de Carnaval, oferint-se per retransmetre la Gran Rua de Carnaval.

Això ha comportat que el recorregut de la Rua i la situació del jurat s'hagin modificat per donar imatges característiques de Sant Feliu com són el Monestir i la daia de la ciutat.

La rua baixarà igualment per la carretera de Girona però girarà pel carrer Hospital, passarà per davant del Monestir i acabarà al Passeig del Mar. El jurat es situarà a la plaça del monestir.



Carnaval '94. Bases



◆ 1. Podran participar a la Rua tota mena de carrosses que no facin més de 3'50 m. d'amplada i 4 m. d'alçada i hauran de tenir un mínim de 4 m. de llarg per 2 m. d'ample. Hauran de tenir un mínim de 15 persones.

2. Tota carrossa i comparsa que participi a la rua de divendres i hagi fet la seva inscripció abans del dia assenyalat a l'apartat 3 d'aquestes bases tindrà dret a una subvenció: Carrosses: 40.000 PTA. Comparses: 500 PTA/persona.

Si participa a la rua de diumenge, i compleix les condicions esmentades, tindrà dret a una subvenció: Carrosses: 20.000 PTA. Comparses: 15.000 PTA.

3. Per inscriure's cal presentar la butlleta correctament complimentada i subscripta pel seu responsable a l'Oficina Municipal de Turisme de Sant Feliu de Guíxols abans del 31 de gener.

4. La inscripció és gratuïta.

5. El 7 de febrer al Casal Tueda de Baix, a les 21 hores es farà el sorteig per determinar l'ordre de sortida. L'as-

sistència del responsable de la carrossa o comparsa és indispensable.

6. El número d'ordre de sortida assignat es recollirà el divendres dia 11 de febrer a les 12 h. al Teatre-Auditori Municipal durant l'acte de presentació dels grups participants.

7. El jurat estarà format per persones alienes a l'Organització.

8. Es concediran premis a les 6 millors carrosses i a les 6 millors comparses, i d'altres de: simpatia, organització i originalitat.

9. La participació en aquest concurs suposa la total acceptació d'aquestes bases.

NOTA: La Comissió Organitzadora del Carnaval'94 es reserva el dret de negar la participació a les carrosses i comparses que en un moment determinat i per causa visible fes recomanable aquesta mesura, així com el dret de determinar si una carrossa o comparsa ho és o no. Aquelles carrosses i comparses que portin publicitat no tindran dret a subvenció.

Concurs fotogràfic. Bases

◆ **Participants:** Tots els afeccionats a la fotografia que ho desitgin.

Tema: Qualsevol aspecte referent al Carnaval '94 de Sant Feliu de Guíxols.

Obres: Un màxim de cinc per participant.

Presentació: En blanc i negre o en color, d'unes mesures mínimes de 13 x 18 cm. i muntades sobre una cartulina de 30 x 40 cm.

Identificació: Al darrera de les fotografies hi constarà, nom, adreça i telèfon de l'autor.

Drets d'inscripció: Seran gratuïts.

Trameses: A l'Oficina Municipal de Turisme de Sant Feliu de Guíxols, Pl. del Monestir, s/n (Tel. 82 00 51) o a l'Agrupació fotogràfica i Cinematogràfica, Apartat de Correus 150.

Termini d'admissió: Fins l'11 de març de 1994.

Jurat: Hi haurà un jurat format per 7 persones designades per la Comissió de Carnaval i l'Agrupació fotogràfica i Cinematogràfica de Sant Feliu de Guíxols.

Veredictes: Serà públic i inapel·lable el dia 14 de març a les 22 h. al Casal Tueda de Baix.

Premis: Es donaran tres premis als tres primers classificats de cada apartat: blanc i negre i color. Així com un premi especial en cada modalitat a la millor fotografia de la Rua de Sant Feliu de Guíxols.

Repartiment de premis: Es farà el dia 18 de març a les 20'30 hores a la sala d'actes de l'Ajuntament de Sant Feliu de Guíxols.

Exposició: Romandrà oberta del 18 de març

a l'1 d'abril a la sala d'exposicions de l'Ajuntament de Sant Feliu.

Devolució de les obres: Les fotografies no premiades es retornaran als seus autors a partir del dia 12 d'abril de 1994.

Notes: Les fotografies seran tractades amb molt de compte, no obstant això, la Comissió Organitzadora no es farà responsable dels possibles deterioraments o pèrdues en la tramesa.

-Totes les obres premiades quedaran propietat de l'Ajuntament de Sant Feliu de Guíxols.

-Els premis s'atorgaran a les obres pel seu valor individual, no podent un mateix autor rebre'n més d'un.

-La participació en aquest concurs implica la total acceptació d'aquestes bases.

Organitza: Comissió del Carnaval'94 amb la col.laboració de l'Agrupació fotogràfica i Cinematogràfica de Sant Feliu de Guíxols.



V Concurs d'ornamentació i ambientació de locals

◆ 1. Hi podran participar tots els establiments públics de Sant Feliu.

2. En l'apartat d'ornamentació es premiarà el local en general, racons o aparadors preparats amb motiu del Carnaval, i en el d'ambientació es valorarà la participació dels comercials o botiguers en la festa, dins el seu local.

3. Per poder participar-hi cal inscriure's a l'Oficina Municipal de Turisme de Sant Feliu de Guíxols

de l'1 al 10 de febrer de 1994. Hi haurà una inscripció per ornamentació i una altra per ambientació.

4. Un mateix establiment podrà participar a les dues modalitats, però no podrà rebre dos premis.

5. Hi haurà tres premis en efectiu i un obsequi recordatori per a cada una de les modalitats: 1r, 20.000 PTA. 2n, 15.000 PTA. 3r, 10.000 PTA.

6. El jurat el constituïran mem-

bres de la Comissió del Carnaval'94 i persones relacionades amb el món artístic, l'esmentat farà la visita als establiments participants el dissabte 12 de febrer.

7. Els premis s'adjudicaran el mateix dissabte a l'envelat, dins del ball de disfresses.

8. El concurs podrà ser declarat desert.

9. La participació en aquest concurs suposa la total acceptació d'aquestes bases.

Programació Carnaval 1994



◆ **DIJOUS 10**

10.30 h. DESFILADA ESCOLAR
Sortida del Passeig del Mar (davant de l'Ajuntament).
Participen: C.P. Baldiri Reixach, C.P. Gaziell, C.P. de l'Estació, C. Cor de Maria, C. Sant Josep, Escola Bressol Municipal i Guarderia Els Patufets.

23.30 h. A l'envelat BALL DE DIJOUS GRAS amb l'ORQUESTRA MONTGRINS. PREGÓ DEL CARNES-TOLTES.

◆ **DIVENDRES 11**

10.30 h. CERCAVILA INFANTIL amb el grup MITJA NOTA.

Sortida del Passeig del Mar (davant de l'Ajuntament)

12.00 h.

A l'envelat.

Arribada del Cercavila.

ESPECTACLE INFANTIL amb el grup EL CARRILET.

Al Teatre-Auditori Municipal PREGÓ DE CARNAVAL a càrrec d'AMPARO MORENO i VI D'HONOR.

Entrada gratuïta.

Presentació de LES COLLES DE CARNAVAL.

21.30 H.

GRAN RUA pels carrers de la ciutat.

24.00 h.

A l'envelat BALL DE LA RUA amb els grups ZEPPELIN i CLOSED.

ENTREGA DE PREMIS DE LA RUA.

◆ **DISSABTE 12**

11.00 h.

CONCURS D'APARADORS (visita del jurat als comerços participants).

23.00 h.

A l'envelat GRAN BALL DE



DISFRESSES amb els grups ETHEL & MALVARROSA i CHAPÓ.



◆ *DIUMENGE 13*

12.00 h. RUA DEL MATÍ al Passeig del Mar.

19.00 h. A l'envelat BALL DE LES DONES LIGHT amb els grups CHAPÓ i CLOSED.

◆ *DILLUNS 14*

23.00 h. A l'envelat BALL DE LES DONES amb els grups ETHEL & MALVARROSA i MONTECARLO.

◆ *DIMECRES 16*

20.00 h. ENTERRAMENT DE LA SARDINA.
Sortida de la Plaça Salvador Espriu.

21.00 h. SARDINADA POPULAR.
A la Plaça del Mercat.

◆ *DIVENDRES 18*

23.00 h. A l'envelat BALL DELS HOMES amb els grups SETSON I BLAS i SELVAMAR.

◆ *DIUMENGE 20*

19.00 h. A l'envelat BALL DELS HOMES LIGHT amb el conjunt III GENERACIÓ.



ALTRES
ACTIVITATS

◆ *DISSABTE 19*

16.00 h. A l'envelat III CAMPIONAT DE BUTIFARRA CIUTAT DE SANT FELIU.

Inscripcions el mateix dia a l'envelat. Obsequis a tots els participants.

Venda anticipada d'entrades a l'Oficina Municipal de Turisme (Pl. Monestir, s/n. Telèfon 82 00 51).

Programació de cursos formatius i de lleure al Centre Cívic Casal "Tueda de Baix"

◆ CURSET DE CUINA RÀPIDA

Preparació de plats senzills, de fàcil elaboració i que compleixin la funció d'alimentar-nos.

Dies: 15, 17, 22 i 24 de març.

Horari: de 19 a 21 h.

Preu: 3.500 PTA, jubilats: 3.000 PTA.

Professora-Dietista: Carmen Barreneche.

Lloc: Casal "Tueda de Baix".

◆ IOGA

Aproximació al hacha ioga. Sessions pràctiques de respiració i relaxació.

Dies: els dilluns.

Horari: de 19.30 a 20.30 h.

Preu: 5.500 PTA, jubilats: 4.500 PTA.

Durada: del 21 de febrer al 23 de maig.

Professora: Montserrat Félez.

Lloc: Casal "Tueda de Baix".

◆ TALL I CONFECCIÓ

Dies: els dimecres.

Horari: de 15 a 17 h.

Durada: del 16 de febrer al 25 de maig.

Preu: 6.000 PTA, jubilats: 5.000 PTA.

Professora: Paquita Ferrer.

Lloc: Casal "Tueda de Baix".

◆ SEVILLANES

Segon Nivell

Dies: dilluns i dimecres.

Horari: de 21 a 22 h .

Durada: del 21 de febrer al 30 de maig.

Preu: 5.000 PTA, jubilats: 4.500 PTA.

Professora: Anna Llusent.

Lloc: Casal "Tueda de Baix".

◆ CURSET DE VINS I CAVES

Iniciació a la cultura i gastronomia del vi.

Dies: 19, 20 i 21 d'abril.

Horari: de 20 a 22.30 h.

Preu: 8.000 PTA.

Professorat: enòlegs i membres adscrits a Mestres Cellerers de Catalunya.

◆ ART FLORAL

Elaboració de rams i centres casolans.

Dies: 2, 5, 9 i 12 de maig.

Horari: de 19 a 20.30 h.

Preu: 6.000 PTA, jubilats: 4.500 PTA (inclou el material).

Professora: Roser Bosch.

Lloc: Casal "Tueda de Baix".

◆ CURS DE FORMACIÓ EN LA GESTIÓ D'ENTITATS, ASSOCIACIONS I GRUPS

Adreçat a: Entitats socials, cul-

turals, grups d'esplai, clubs esportius.

Dies: 9 i 16 d'abril.

Horari: de 9 a 13 h. i de 16 a 19 h.

Preu: 2.000 PTA.

Professor: Josep Martí (sociòleg).

Lloc: Casal "Tueda de Baix".

◆ FOTOGRAFIA

Dies: els divendres.

Horari: de 20 a 22 h.

Durada: del 25 de febrer al 29 d'abril.

Preu: 10.000 PTA i 8.000 PTA els socis de l'Agrupació Fotogràfica Guixolencs.

Professor: Jordi Gallego.

Organitza: Agrupació Fotogràfica Guixolencs.

Les places són limitades.

Per informació i inscripcions adreceu-vos al:

Casal "Tueda de Baix", c/ Gravina, 39-41. Telèfon 82 10 58.

De dimarts a divendres de 16 a 20 h. A partir del 28 de gener.

NOTA: L'Ajuntament es reserva el dret d'anular les activitats que no arribin a un nombre mínim d'inscripcions.

Cursets d'educació vial

◆ En data 28 i 29 de desembre passat i en data 2 de gener de 1994, 2 membres de la nostra Policia Local van impartir classes d'Educació Vial, tant teoria com pràctica, al Parc Infantil de Nadal (P.I.N.) situat a la Devesa de Girona.

Un tercer agent va realitzar el dia 28 de desembre una exhibició amb gossos de Policia, realitzant amb aquests animals exercicis tant d'atac com de defensa.



IV Campanya de Teatre Escolar

◆ Enguany l'Ajuntament organitza per 4a vegada la campanya de teatre escolar que s'inicià el passat 19 de gener.

Els nens dels centres públics i concertats, de primària i EGB hi participen gairebé tots des de P3 fins a 8è.

Les obres seleccionades en funció de l'edat dels assistents són:

Per a parvulari i C. Inicial

PATULEIA BLUS: del grup "Titelles Babi"

GÜITXI-GÜITXI: del grup "Cia Infima la Puça".

Per a 3r i 4t

CARA CALLA!: del grup "Roseland Musical".

SOPA DE LLETRES: del grup "Els Aquilinos".

Per 6è, 7è i 8è

EL PRÍncep DE DINAMARCA: del grup "El Talleret de Salt".

TOM SAWYER: del grup "La Trepa".

TALLERS DE CINEMA

Una activitat nova, dins el mateix bloc de la campanya, que en els seus inicis s'anomenava "campanya de cinema i teatre", és els tallers de cinema que es realitzen a les pròpies escoles i que inclouen la projecció de films en vídeos.

L'objectiu d'aquesta oferta és apropar els nens i nenes dels nostres col.legis a aquest món, a vegades desconegut, del qual en podem aprendre moltes coses a través del coneixement del seu llenguatge, les seves tècniques i tot allò que l'envolta.

La programació, que comença el 7 de febrer, és la següent:

3r nivell. Tema: "El cinema creador de fantasies".

4t nivell. Tema: "Etapas de producció d'una pel.lícula".

5è nivell. Tema: "Introducció al llenguatge de les imatges".

6è nivell. Tema: "La captació del moviment".

7è nivell. Tema: "L'estructura narrativa de les pel.lícules".

8è nivell. Tema: "Anem al cinema".

Cadascun d'aquests temes comporta el treball de dos tallers i la projecció de dos films.

PROJECCIONS DE CURTS-METRATGES

Des de l'any 1991 es ve realitzant aquesta activitat, que s'inicià amb la projecció dels films de la realitzadora txecoslovaca Hermina Tyrlova adjunt amb una exposició on es mostrava els elements utilitzats en els curts-metratges.

El present curs continuem la tasca de sensibilització dels nostres infants amb la proposta de films canadencs per a nens de P3 fins a 3r d'EGB.

Èxit de la campanya d'ajuda a El Salvador

◆ El primer festival de la Campanya d'Ajuda als Esguerrats de Guerra de El Salvador, celebrat el diumenge dia 9 de gener al teatre auditori municipal i organitzat pel Grup de Companys i Amics d'Anna Sabater va aconseguir omplir de gom a gom el teatre auditori i recaptar quasibé 200.000 pessetes per a la seva causa.

ANNA SABATER, UNA GANXONA A EL SALVADOR

L'Anna Sabater, psicòloga i mestra, està al departament agrícola de Chapultenando, a El Salvador treballant perquè ex-combatents i refugiats de la darrera guerra de El Salvador puguin reinserir-se. Segons explica, els diners oficials no arriben a aquestes zones i els

mateixos afectats s'han d'organitzar i espavilar-se. L'Anna i dues amigues més, treballen en el projecte de Rehabilitació Integral d'Esguerrats, coordinat per l'organització Salvadorenca ASALDIG. Aquest organisme, a més de vetllar pels esguerrats de guerra, negocia amb el govern el compliment dels acords de pau signats a Mèxic entre aquest govern i la guerrilla.

ÀMPLIA COL.LABORACIÓ

El festival organitzat al teatre auditori va tenir una àmplia col.laboració. Els presentadors varen ser Josep Ma. Alexandre i Francesc Sánchez, tots dos de Sant Feliu. A



la primera part hi varen participar la Coral Cypsella, el grup de teatre l'Arlequí de Paper, i el cantautor Josep Andújar, Se, acompanyat al piano per Santiago Alemany. La segona part la va obrir Jordi Riera amb números humorístics, varen seguir les alumnes de l'escola Xanthós i va cloure la festa el grup músico-vocal lecsalis.

"La Volta" torna a Sant Feliu el 1994

◆ Després dels bons resultats per a la promoció de la ciutat i de l'àmplia col.laboració ciutadana que es va obtenir els darrers dos anys amb la celebració d'etapes importants de "La Volta" a St. Feliu, el Patronat Municipal de Comerç i Turisme ha decidit tornar a jugar fort amb aquest esdeveniment esportiu català i ha acordat amb la Secció de Ciclisme de la Unió Esportiva Sans celebrar l'etapa final de "La Volta '94" a St. Feliu.

CONTRARRELOTGE DE 16 km

Aquesta etapa consistirà en una contrarrelotge individual de 16 km

que sortirà i arribarà a Sant Feliu i passarà pels termes municipals de Sta. Cristina d'Aro i Castell Platja d'Aro. El recorregut previst, que podria ser modificat, s'iniciarà al Passeig i pujarà la carretera de Girona fins a Santa Cristina. D'aquí s'arribarà fins el nucli de Castell-Platja d'Aro i s'agafarà la carretera del Remei per arribar fins la platja de Sant Pol, es seguirà per la Volta de l'Ametller amb arribada al Passeig.

COL.LABORACIÓ CIUTADANA

El Patronat Municipal de Turisme, junt amb l'àrea d'esports de l'A-

juntament ja estan organitzant el control del recorregut i demanant la inestimable col.laboració dels voluntaris que en la darrera edició varen fer que al llarg del recorregut no hi hagués cap problema.

Aquest any, a més de necessitar els controls del recorregut, caldran voluntaris per seguir amb vehicles als corredors. Cada corredor necessita un cotxe que el segueixi al llarg del recorregut ja que els vehicles dels equips no donen l'abast.

Aquests voluntaris hauran de portar el seu cotxe amb dues rodes de recanvi preparades per ajudar als ciclistes en cas de necessitar-ho.

Guillem Heller explicarà la seva aventura al París-Dakar-París

◆ El primer pilot ganxó que ha participat en el mític ral.li París-Dakar, Guillem Heller, explicarà, en un acte que es celebrarà al monestir, la seva aventura en les etapes que va participar al París-Dakar, i la seva tornada cap a Sant Feliu des de Mauritània, on l'equip va haver d'abandonar després d'explotar-los la bateria.

Heller, conduïa un vehicle Nissan Terrano II, patrocinat per la firma Buenos Liberto S.A., algunes marques comercials i l'Ajuntament de Sant Feliu, que va aportar 100.000 pessetes a aquesta iniciativa. L'anomalia mecànica que va afectar al Nissan Terrano es va produir a l'etapa entre Dakla i Nouadhibou, a punt d'entrar a Mauritània. La bateria va explotar i això els va obligar a fer bona part de l'etapa de nits i sense llum (només feien servir les ràfegues de tant en tant). Varen quedar desqualificats a l'arribar una després d'haver-se tancat el control horari.

LA TORNADA

Un cop canviada la bateria, que viawtjava en un camió que els portava els recanvis, el vehicle va tornar a funcionar a la perfecció. L'equip va decidir arribar pels seus propis mitjans a Sant Feliu atravesant el desert, camps minats i fronteres entre països que els varen portar molts maldecaps. Aquest trajecte va ser molt més complicat, segons explica Heller, que les etapes del ral.li. Varen tenir la sort de trobar a dos equips més que tornaven, un de Madrid i l'altre

rus, i van fer el viatge conjuntament.

EL PÚBLIC

El pilot ganxó destaca com a experiència gratificant les bones rebudes que els

feia el públic. Al nord de França, a Chyailley, el locutor que retransmetia pels altaveus el pas dels vehicles es preguntava com una gent de Sant Feliu on hi devia estar fent bon temps deixava el sol passar per un lloc com aquell on estaven a molt baixes temperatures. A Vitòria hi havia tant de públic que varen tardar tres quarts d'hora en fer quatre quilòmetres.

Heller enx explicarà totes aquestes aventures a l'acte que farà al monestir, un cop acabat el carnaval i un cop hagi rebut des de França les diapositives que li varen tirar a diverses etapes del Ral.li. El dia i l'hora serà anunciat per Ràdio Sant Feliu.



El vehicle de Guillem Heller al seu pas per Barcelona. Foto: El Mundo Deportivo.

12 contenidors per recuperar el paper

◆ Des de les festes de Nadal, Sant Feliu disposa de 12 contenidors de paper repartits per tota la ciutat per recuperar aquest material que és enviat a una planta recicladora per poder ser reutilitzat.

Aquests contenidors els ha instal·lat el Consell comarcal, que

en fa també la recollida. L'Ajuntament, per la seva part, ha de pagar el manteniment. L'èxit ha sobrepassat les previsions, ja que molts s'han omplert els primers dies, per això l'Ajuntament ha sol·licitat al Consell Comarcal que els reculli amb més freqüència.

Per altra part, l'àrea de consum de l'Ajuntament té previst distribuir unes papereres expressos per recollir paper a les oficines que s'han de situar al costat de la màquina fotocopiadora, per aconseguir que el paper arribi al contenidor amb les millors condicions.

La iniciativa de la Creu Roja porta joguines a 130 nens

◆ La iniciativa de la Creu Roja Joventut de recollir joguines i repartir-les entre nens menors de 14 anys va fer que la nit de reis 130 nens tinguessin les seves joguines. En total varen ser 800 els regals que es varen entregar a infants de Sant Feliu, Santa Cristina i Platja d'Aro segons una llista que varen confeccionar els Serveis Socials dels Ajuntaments.

Els joves dels pre-tallers municipals a l'hora de recollir les joguines, i els membres del Casal d'Avis del Casal Municipal de Tueda de Baix per empaquetar-los varen arrodonir aquesta feina.

ERC de Sant Feliu recupera la revista El Programa

◆ La secció local d'Esquerra Republicana de Catalunya de Sant Feliu de Guíxols ha tornat a editar la revista "El Programa", que va ser des del 1900 fins al 1934 l'òrgan d'expressió dels republicans federals de Sant Feliu i comarca.

A partir d'ara, "El Programa" que apareixerà cada mes, serà l'òrgan de comunicació de la secció local d'ERC que es consideren els hereus "de tots aquells republicans federals que el mes de març de 1931 varen fundar Esquerra Republicana de Catalunya", segons diu l'editorial del número zero d'aquesta nova edició que ja està al carrer.

La Proa del Baix Empordà, nou setmanari comarcal

◆ La revista palamosina "La Proa", ha canviat la seva capçalera per anomenar-se "La Proa Setmanari del Baix Empordà" i iniciar una nova etapa amb vocació comarcal. El primer número va ser presentat el passat dijous 14 de gener a la Bisbal.

Aquest setmanari, que apareix en el seu 1r número amb 36 pàgines i format de diari, cobreix la informació de tota la comarca. De St. Feliu destaca l'exposició que hi ha en aquests moments al monestir sobre imatges de St. Feliu, i la Campanya d'ajuts a El Salvador, on hi ha la ganxona Anna Sabater.

L'aparició d'aquesta nova publicació ve recolçada per quasibé totes les revistes locals i comarcals de Catalunya i per destacats membres de la societat catalana, entre ells el Molt Honorable Jordi Pujol, President de la Generalitat de Catalunya.

ANUNCI ARXIU MUNICIPAL

ATENCIÓ!

Actualment es prepara una exposició (1910-1945) d'objectes quotidians

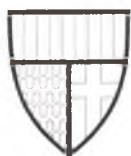
Objectes i papers vells, fotos de l'àvia, un diari d'abans de la guerra, llibres escolars dels anys quaranta...

Aquests i molts d'altres ja formen part de la nostra història.

Col.labora perquè tothom la conegui

NO ELS LLENCEU, DEIXEU-LOS AL MUSEU

Museu d'Història de la Ciutat. C/ Abadia, s/n (Monestir). Tel. 82 15 75 - 82 15 74



AJUNTAMENT DE
SANT FELIU DE GUÍXOLS

OFERTES DE TREBALL

CONCURS - OPOSICIÓ

per a la provisió en propietat de la plaça de

COORDINADOR-DIRECTOR DEL CASAL MUNICIPAL DE TUEDA DE BAIX (Nivell C)

Podeu recollir les bases a la secretaria de l'Ajuntament

CONCURS

per a la provisió en propietat de la plaça de

CONSERGE DEL CASAL MUNICIPAL DE TUEDA DE BAIX

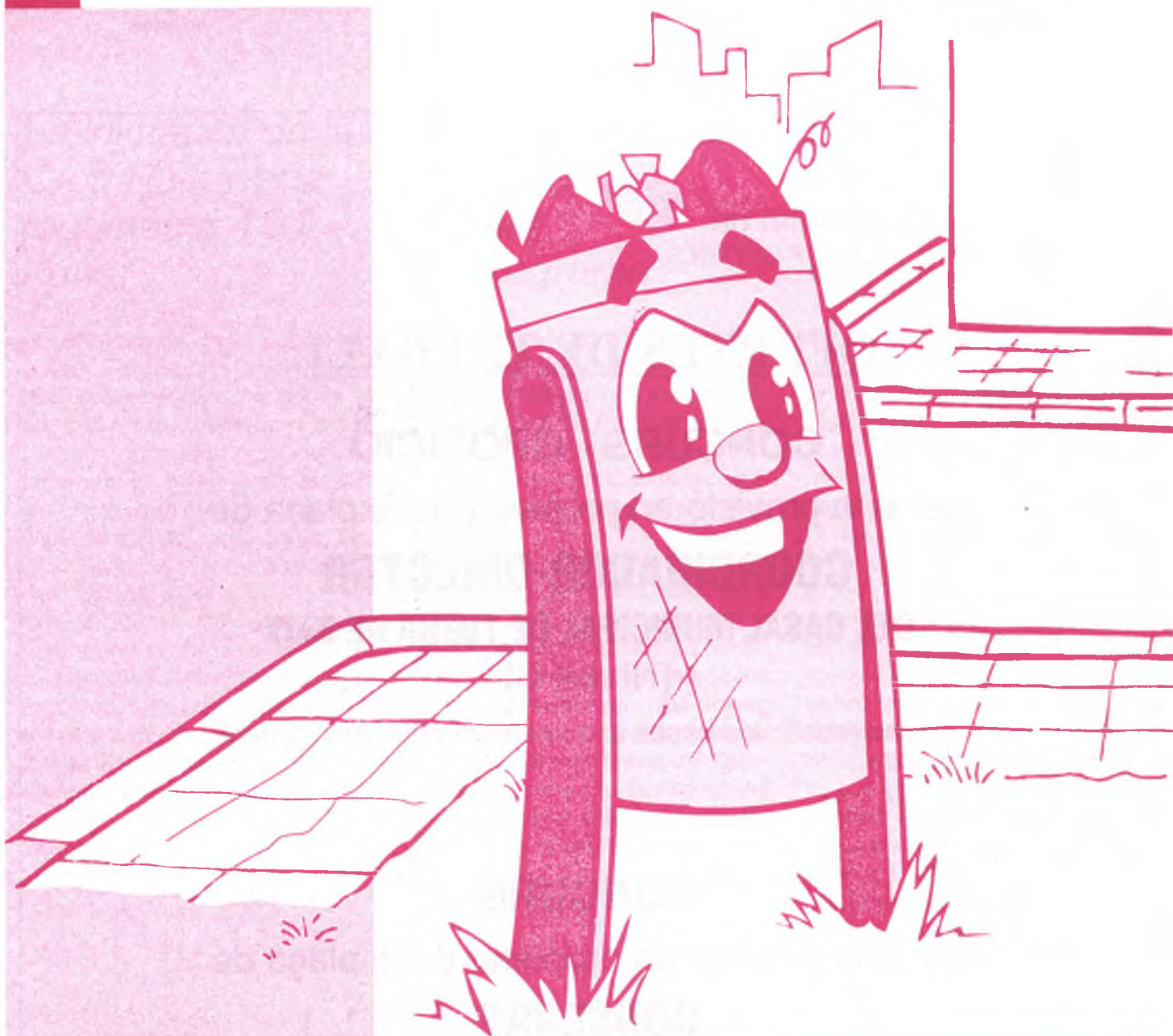
Podeu recollir les bases a la secretaria de l'Ajuntament

CONCURS-OPOSICIÓ

per a la provisió en propietat de plaça de

AGENT DE LA POLICIA LOCAL

Podeu recollir les bases a la secretaria de l'Ajuntament



No perdem els papers!

Ni els papers, ni les llaunes de refresc, ni els embolcalls.

Tenim a pocs passos una paperera que resta oberta les 24 hores, per dipositar-hi totes aquelles deixalles que maldeten la imatge de la nostra Ciutat.

Si tots plegats fem l'esforç, ens sentirem orgullosos del nostre comportament ciutadà.

net!