



AJUNTAMENT DE LLANÇÀ

BUTLLETÍ D'INFORMACIÓ MUNICIPAL

N.º 18

OCTUBRE - DESEMBRE 1983



(Foto Pumareda)

III CONCURS ESCOLAR DE REDACCIÓ

Desembre 1983

GUANYADORS:

BENJAMINS:

Meritxell Pinart i Nadal
Lidia Aymar i Martínez
Josefina Barris i Pous
Jenifer Figa i Bosch
Marià Cánovas i Gómez

INFANTILS:

Elisabet Pinart i Nadal
Olga Baus i Gibert
Mireia Pi i Pagès
Francesc Meneses i Romero
M.ª Vicenta Mato i Fierro

JUVENILS:

Miquel Àngel Raich i Rodríguez
Núria Salvatella i Sánchez
Eva Salvatella i Sánchez
Xavier Yter i Llorens
Laura Salvatella i Sánchez

Jurat: Anna Pi i Calsina (president), Jaume Coll i Solà (secretari), Josep Clavaguera i Canet, M.ª Dolors Gibert i Palet, Francesc López i Raichs (vocals).

CARTA DEL BATLLE

Amics:

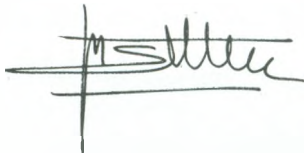
Parlo amb vosaltres, estudiants llançanencs d'avui. El poble us necessita. Heu d'arribar a cap.

A Llançà, de trenta anys ençà, podríem comptar amb els dits de les mans els títols universitaris assolits, les carreres de grau mitjà o superior acabades. És greu això. Molta gent ha començat a nivell de batxiller, però molt pocs han arribat a culminar els seus estudis. Els resultats, en els primers cursos dels instituts, han estat comparables als d'altres pobles. Però, malgrat això, la majoria no han arribat al final.

Causes? Una indiferència general per la cultura, potser. Penso que ja a nivell de pares. Qui sap si el turisme té quelcom a veure amb aquesta qüestió. Els pobles veïns - Pau, Palau, Vilajuïga, Garriguella... -, molt més petits i amb menys mitjans que el nostre, presenten en els mateixos anys una gran abundor de títols de diversa categoria. Potser el diner relativament fàcil de l'estiu, a la costa, ha privat de veure segons quines sortides, per altra part econòmicament més dubtoses.

I això s'acusa. Llançà és una vila amb escasses i minses iniciatives culturals. Sempre són els quatre mateixos els qui es preocupen i es mouen en el camp de la cultura. Les nostres associacions tenen, en general, una vida precària. I, a la llarga, el poble patirà un dèficit gravíssim de persones dirigents, que ja ara es nota. En la cultura, en l'esport, es la política local, fins i tot.

Per això us dic, estudiants d'avui, que Llançà us necessita. Precisa el nostre poble que molts de vosaltres arribeu a la fita que us haver proposat. A part de gent que es guanyi bé la vida, que ja és bo, necessitem que surtin metges, mestres, economistes, historiadors, matemàtics, advocats, tècnics de totes classes... entre els llançanencs. Alguns, després, marxareu, és evident. Però entre tots donareu un to més alt a la societat de la vila. Llavors podrem dir que tenim un poble complet i normal.



ACORDS DEL PLE

3 d'OCTUBRE:

- Aprovació definitiva expedient Modificació Crèdit Pressupost d'Inversions 1983.
- Cessió de terreny destinat a Dispensari i altres serveis.
- Encarregar projecte urbanització resta carrer La Selva.
- Aprovació provisional Projecte Pavimentació carrers Sirena, Farella (1.ª Fase), Curt i Pere III.
- Moció sobre el Fons Nacional de Cooperació Municipal.
- Moció sobre el Fons Nacional de Cooperació Municipal
- Escrit Prodegest, S.A., opció compra accions.
- Declaració d'urgència: canvi d'horari sessions i escrit Director Tècnic Gabinet Presidència del Govern.

31 d'OCTUBRE:

- Sol.licitud inclusió Pla d'Emergència contra la secada.
- Sol.licitud Direcció General d'Obres Hidràuliques.
- Modificació Ordenances Fiscals.

7 de NOVEMBRE:

- Encarregar projecte Urbanització part carrer La Selva.
- Expedient Modificació Crèdit Pressupostos Ordinari, d'Inversions, i Patronat Municipal de Turisme.
- Plec de Condicions i Convocatòria subhasta obres urbanització i enllumenat públic carrers Farella, Llevant, Montcal, i un tros carrer Miralles i instal.lació enllumenat públic carrer Sirena i Pere III.
- Expedient aplicació Contribucions Especials Obres Urbanització i Instal.lació enllumenat públic dels carrers Farella, Llevant, Montcal i un tros carrer Miralles.
- Expedient aplicació Contribucions Especials instal.lació enllumenat públic carrer Sirena i Pere III.
- Assignació als membres de la Corporació Municipal
- Declaració d'urgència per a la determinació de l'emplaçament i encàrrec projecte lloc de socors Creu Roja

5 de DESEMBRE:

- Aprovació Pressupost Municipal Ordinari pel 1984.
- Aprovació Pressupost Municipal d'Inversions pel 1984.
- Aprovació Pressupost Patronat Municipal Turisme 1984

5 de DESEMBRE:

- Donar compte acord Comissió Permanent sobre segregació Registre Propietat.
- Aprovació condicions Direcció de Ports i Costes per a la Construcció d'un Pont sobre la Riera Valleta.
- Aprovació inicial projecte Edifici de Serveis destinat a Dispensari, Llar del Jubilat i altres serveis.
- Aprovació inicial Projecte lloc de Socors de la Creu Roja.
- Aprovació inicial Projecte d'Urbanització carrer La Selva
- Aprovació Provisional Projecte Urbanització Avgda. Mestral (2.ª Fase).
- Informe sobre obres a incloure en el Pla d'Obres de la Generalitat pel 1984.
- Sol.licitud inclusió Pla d'Obres i Serveis de la Generalitat pel 1984 (Edifici de Serveis).
- Sol.licitud Direcció carreteres de l'Estat per entrega antiga carretera entrada vila.
- Sol.licitud Ministeri Obres Públiques millora Ctra. Portbou.
- Declaració d'urgència: per a sol.licitar indult periodista Xavier Vinader.
- Declaració d'urgència: per sol.licitar Pista Forestal de Llançà a la muntanya de Sant Pere de Roda.

27 de DESEMBRE:

- Operació de Tresoreria.
- Modificació Inventari de bens.
- Ampliació ús llengua catalana en l'àmbit municipal.
- Aprovació inicial Projecte Urbanització vials Finca Josepa Bonati
- Modificació Projecte Urbanització Farella-Parc.
- Aprovació definitiva Ordenances Fiscals
- Plec de Condicions Obres Pavimentació carrers Sirena (1^a Fase), Farella, Curt i Pere III.
- Contribucions Especials de la mateixa obra.
- Aprovació inicial Projecte enllumenat públic Ctra. Port
- Acceptació Finca Centre Cultural c/ Salmerón n.º 2.
- Sol·licitud Subvenció Construcció Pista Poliesportiva

VIDA MUNICIPAL

GOVERNACIÓ I SANITAT

Ja ha estat nomenat un segon metge per Llançà. Ara, els llançanencs que vulguin tenir els serveis d'aquest altre metge, només han de signar la butlleta demanant el canvi. Malauradament, no es pot gaudir dels serveis de tots dos metges a la vegada i s'ha de triar entre l'un o l'altre. Esperem que ben aviat això no sigui així.

En el mes de desembre es va constituir l'Assemblea Local de La Creu Roja, després del nomenament com a President del Sr. Josep M.^a Masó i Arté. Esperem que la seva gestió sigui la millor per Llançà i per la idea fonamental de la Creu Roja, que és la d'ajudar tothom sense distinció de races, religions ni ideologies polítiques. Per altra banda, els nois de Llançà podran fer el servei militar, si ho desitgen, en el Lloc de Socors que ben aviat serà construït a la platja de Grifeu, amb el condicionament principal de fer els curssets de salvament i socorrisme, per així poder realitzar la feina que tindran encomanada, amb plenes garanties.

Tot això, junt a la nova farmàcia, que segons les notícies que en tenim es posarà en funcionament a l'octubre d'enguany, i la construcció, per altra part, de l'edifici de serveis municipals, del qual tenim ja el projecte aprovat, donaran a la nostra població i a la gent que ens visiten una qualitat de servei sanitari que fins ara no teníem.

El banc de sang de la Creu Roja ha vingut altra vegada a Llançà el 14 de gener, per fer la col·lecta acostumada i foren noranta les persones que pogueren donar-ne. Una vegada més, la majoria dels donants foren dones... Què fem els homes?

S'està treballant en el quarter provisional dels bombers. Creïem poder-lo tenir llest aviat i que aquests nois, que fan un servei tan necessari, estiguin allotjats amb més comoditat.

SERVEIS

RECOLLIDA DOMICILIÀRIA D'ESCOMBRARIES

Volem recordar, un cop més, a tots els veïns, que la recollida domiciliària de les escombraries es porta a cap cada dia, excepte els diumenges, a partir de les 5 del matí, començant per les cases de la Vila, seguint després a les urbanitzacions i per acabar al Port i el seu sector.

Es per tot això que preguem de respectar els horaris que tot seguit us indiquem, com als millors per a treure les vostres escombraries al carrer, donant així una millor imatge del nostre poble, a l'impedir que les deixalles quedin al carrer per haver-les tret més tard de l'hora idònea.

Per a treure les escombraries a la Vila i al seu sector d'influència, a partir de les 10 de la nit. Al Port, a la mateixa hora, o millor encara abans de les 8 del matí del dia de recollida.

De totes maneres, tothom ja sap l'hora aproximada en que el personal de recollida passa pel seu domicili. Col·laborem, doncs, a tenir un Llançà més net. És en benefici de nosaltres mateixos.

NOUS ENLLUMENATS

Tenim actualment en projecte i quasi en fase d'execució dos nous milloraments de l'enllumenat públic.

El primer, de realització més immediata, correspon a l'obra dels carrers Farella, Llevant, Montcal i Miralles, en els quals, tot i aprofitant les obres de pavimentació que s'hi han de realitzar, s'hi instal·larà el nou enllumenat.

El segon, en coordinació i amb el suport del Pla d'Obres i Serveis de la Generalitat de Catalunya, el qual subvenciona un 50% de l'obra, es portarà a cap a la carretera d'accés al Port, des de l'Estació de R.E.N.F.E., donant al mateix temps d'aquest servei a la prolongació del carrer Farella.

Quant a millorament de l'actual xarxa d'enllumenat públic, cal esmentar la col·locació de dos punts de llum més a l'avinguda Europa, dos més a La bateria i un al carrer de La Torre.

L'AIGUA A LLANÇÀ

Quant al tema primordial de la nostra vila, podem informar-vos de l'aprovació definitiva, per part de la Direcció General d'Obres Hidràuliques de la Generalitat de Catalunya de les obres subvencionades al 100% per a la construcció d'un pou, de tipus radial, en el nostre terme. Un cop rebuda la confirmació escrita, i posats en contacte amb la mencionada Direcció General, ens han informat que les obres han de començar en breu termini, possiblement dins del mes de febrer.

Som conscients, ho hem dit moltes vegades, que aquesta no és, ni de bon tros, la solució definitiva. És per això que, moguts per l'afany de trobar aquesta solució, tenim ja confeccionats dos pre-estudis per dues obres ben importants, entre les quals, i a no esperar massa, haurem de decidir-nos. Una és la construcció d'una presa a la zona de La Valleta, a uns dos-cents metres ribera amunt de les cases. Les característiques més importants de la mateixa són: Una alçària de 25 metres i una capacitat d'un milió de metres cúbics, afectant una superfície aproximada de 10 hectàrees de terreny.

L'altra és la portada d'aigües des de la zona de la Muga, solució apuntada ja per dues empreses importants del sector. Un recorregut aproximat de 16 a 18 quilòmetres de canonada, amb estacions impulsores i dipòsits reguladors pel camí.

En el primer cas, i repetim que tant sols es tracta d'uns avant-projectes poc profunditzats, caldrà parlar de 250.000.000.- aproximadament, quan en el segon cas parlem de 150.000.000.-

Es ben clar, doncs, que obres d'aquest tipus no les pot afrontar el nostre Municipi tot sol, sinó que cal recórrer a tots els estaments oficials, i així ho farem, després de totes les consultes tècniques i converses pertinents, un cop hàgim decidit per un o altre camí.

No cal dir que, com sempre, us tindrem puntualment informats del tema.

NOU SERVEI

Ens agradaria tornar a implantar, encara que de moment en període experimental, els serveis de recollida domiciliària de mobles i estris vells, com ja s'havia provat de fer en altre temps.

Per a poder gaudir d'aquest servei, heu de trucar a l'Ajuntament, deixant el vostre nom, adreça i número de telèfon, per tal de poder-vos avisar del dia de recollida, el qual encara no hem fixat de moment.

El motiu de tornar a reiniciar aquest servei, es deu al nostre interès per evitar que les zones de tots conegudes (Ribera d'en Prim, etc.) es vegin plenes dels estris inútils de tot Llançà.

Un cop més agraïm la vostra col·laboració.

ENSENYAMENT / CULTURA

ESCOLA D'ARTS DE LLANÇÀ.- L'Exma Diputació de Girona ha destinat una subvenció de 135.000 pessetes, en concepte d'ajuda a les despeses de sosteniment de la nostra Escola d'Arts.

Actualment, aquesta Escola, sota la direcció del Sr. Josep Tor, dona classes de dibuix i pintura a 36 alumnes del nostre poble.

IV CURS DE LLENGUA CATALANA.- Organitzat i patrocinat per l'Ajuntament, a primers de novembre varen començar les classes de català per a adults, principiants i castellanoparlants, per la professora M.^a Teresa Martínez, llicenciada en Filologia.

III CONCURS ESCOLAR DE REDACCIÓ.- L'Ajuntament de Llançà, amb la col·laboració dels Ajuntaments del Port de la Selva i de la Selva de Mar, conscients de la necessitat d'impulsar l'ensenyament en català a les nostres escoles i de fomentar l'interès dels escolars envers l'expressió escrita en la pròpia llengua, varen convocar el passat mes de desembre el 3er concurs.

Hi prengueren part 72 nens i noies, entre 9 i 17 anys, diferenciats en tres grups: benjamins, infantils i juvenils. Els autors dels sis treballs classificats en primer i segon lloc de cada categoria obtingueren un trofeu i faran un viatge turístic-cultural, de tres dies de duració, a l'illa de Menorca, acompanyats de persones qualificades, amb totes les despeses gratuïtes.

Els alumnes classificats en els llocs 3er, 4t i 5è, de cada categoria varen rebre com a premi un lot de llibres. Així també es lliurà un llibre a tots els participants.

Agraïm la total col·laboració dels cinc membres del Jurat qualificador; i a la Caixa de Pensions per a la Vellesa i d'Estalvis, a la Caixa Provincial de la Diputació de Girona i al Banc de Bilbao, pels seus obsequis d'importants lots de llibres.

COLÒNIES D'ESTIU 1984.- Creiem convenient començar ara a preparar-les, a fi de millorar, dintre de les nostres possibilitats, l'organització de les mateixes. En principi, en tindrà cura el mateix equip de monitors de l'estiu passat, ja que ens van demostrar que feiem un grup molt ferm, amb ganes de treballar perquè les Colònies compleixin els objectius pels quals estan creades.

Estem encara pendents de la confirmació d'algunes dades, però us podem avançar que tindran una duració aproximada de 10 dies; el lloc: alta muntanya. A més, intentarem que cada any siguin una mica diferents, per oferir més alicients als nois i noies que repeteixin l'experiència.



Dos aspectes de les darreres Colònies d'Estiu.

HISENDA

Seguint amb la nostra política de gravar el menys possible el contribuent, hem procurat, de cara al 1984, fer una mínima puja dels arbitris i taxes municipals. L'increment suposa entre un 9 i un 15% en aquells conceptes que s'han modificat, que no són tots.

S'ha fet una nova redistribució de les plus-vàlues, que creiem més racional i equilibrada, segons ens ho indica l'experiència recollida en els darrers quatre anys pel Consistori.

Contràriament al que han fet altres Ajuntaments, el de Llançà ha deixat en suspens l'acord d'aplicar el recàrrec sobre l'Impost de la Renda de les Persones Físiques i sobre el tipus de gravamen de les Contribucions Rústica, Urbana i Pecuària, segons autoritzava la Llei 24 de 1983. L'Ajuntament, conscient de la importància i transcendència d'aquest acord, no pensa estudiar la seva possible aplicació fins a l'exercici de 1985.

Podem notificar, també, que la càrrega financera del nostre Ajuntament, en aquests moments, és d'un 3'78%, que suposa la xifra més baixa des de molts anys ençà.

RESUM DELS PRESSUPOSTOS APROVATS PER A 1984:

PRESSUPOST ORDINARI

ESTAT D'INGRESOS:

Cap. 1. — Importos directes	31.653.000
Cap. 2. — Impostos indirectes	2.850.000
Cap. 3. — Taxes i altres ingressos	30.059.953
Cap. 4. — Transferències corrents	11.650.695
Cap. 5. — Ingressos patrimonials	785.352
Cap. 9. — Variació de passius financers	1.000
Total Ingressos	77.000.000

ESTAT DE DESPESES:

Cap. 1. — Remuneracions personal	38.570.704
Cap. 2. — Compra de bens corrents i serveis	22.316.700
Cap. 3. — Interessos	332.076
Cap. 4. — Transferències corrents	4.912.000
Cap. 6. — Inversions reals	1.500.000
Cap. 7. — Transferències de capital	7.153.159
Cap. 9. — Variació de passius financers	2.215.361
Total Despeses	77.000.000

PRESSUPOST D'INVERSIONS

ESTAT D'INGRESSOS:

Cap. 3. — Taxes i altres ingressos		
Contribucions Especials		10.608.322
Cap. 6. — Alineació d'inversions reals		
Venda local per a transformador		400.000
Cap. 7. — Transferències de capital		
Subvencions Generalitat	34.261.463	
Subvencions Diputació	500.000	
Aportació Pressupost Ordinari	6.823.159	
Altres aportacions	834.276	
		<u>42.418.898</u>
Cap. 9. — Variació de passius financers		
Banc de Crèdit Local		43.597.560
		<u>43.597.560</u>
	Total Ingressos	97.024.780

ESTAT DE DESPESES:

Cap. 6. — Inversions reals		
Obres carrer Sirena i altres		
Enllumenat públic carretera Port		
Aparcament carrer Rafael Estela		
Edifici de Serveis (Dispensari, Correus, Llar del Jubilat)		
Lloc de socors Creu Roja		
Edifici Bombers		
Urbanització sector Els Lledoners		
Pista Poliesportiva		
Captacions i conduccions d'aigua		
Compra Ordinador oficines		
Camió escombraries (pagaments aplaçats)		
Urbanització carrer La Selva		
Aportació al pont sobre la Riera Valleta		
Terrenys camp de futbol		
		<u>97.024.780</u>
	Total Despeses	97.024.780

PRESSUPOST DEL PATRONAT MUNICIPAL DE TURISME

ESTAT D'INGRESSOS:

Cap. 3. — Taxes i altres ingressos		900.000
Cap. 7. — Transferències de capital		830.000
		<u>830.000</u>
	Total Ingressos	1.730.000

ESTAT DE DESPESES:

Cap. 1. — Remuneracions personal		360.000
Cap. 2. — Compra de bens corrents i serveis		1.370.000
		<u>1.370.000</u>
	Total Despeses	1.730.000

OBRES I URBANISME

Llicències concedides: Obres majors: 12. Obres menors: 40.

Llicències denegades: Obres majors: 0. Obres menors: 2.

Renovacions llicències: 2. Informes urbanístics: 7.

Llicències concedides en tot l'any 1983: Obres majors: 40. Obres menors: 130.

Pel que a obres majors o de nova planta fa referència, l'any 1983 creiem no ha estat un mal any. Fent una comparació amb el 1982 s'han donat 11 permisos més d'obres, i també cal remarcar que el conjunt de les autoritzades representen un volum d'edificabilitat molt superior al que pot quedar reflexat amb el número de permisos donats. O sigui, que en aquests 40 edificis de nova planta n'hi ha un bon grapat d'importants, quant a metres quadrats edificats. Això vol dir que, pel moment almenys, la tan temuda crisi de treball, en aquest sector importantíssim per l'economia de la gent treballadora del poble, és podriem dir-ne, lleugera. Sabem no obstant que, malauradament, hi ha alguns treballadors en atur, però si que pot dir-se que el problema no ens afecta amb la gravetat que a altres poblacions properes a la nostra.

En Butlletins anteriors s'ha anat informant de la tramitació del corresponent expedient per l'arranjament i enllumenat del carrer de la Farella i l'Indants. Ens cal dir ara que s'ha convocat la corresponent subhasta de les obres. El pressupost total és superior als deu milions de pessetes. Inclou així mateix l'enllumenat dels carrers Sirena i Pere III. Les pliques s'obriran el dia 11 de gener, i quedarà per tant adjudicada l'obra. El termini d'acabament queda fixat pel 31 de maig.

També ha estat aprovat, pels Serveis d'Urbanisme de la Generalitat a Girona, el projecte d'arranjament del ferm del carrer de la Sirena, i així mateix del Pere III i Curt. El nostre propòsit és fer l'adjudicació de les obres per concert directe, junt amb les de la farella, a fi que tot pugui quedar arranjat abans de començar la temporada d'estiu vinent.

Per acord de Ple va encarregar-se a l'arquitecte municipal, Sr. Fina, la redacció del projecte d'urbanització del sector Els Lledoners.

També a l'últim Ple celebrat a darrers de Desembre va ser aprovat el projecte d'urbanització d'un carrer interior de 14 metres d'amplada, a la finca de la Senyora Bonati, al Port. Aquest carrer enllargada a la Plaça de Catalunya i enllaçarà amb el Jaume I. Quan sigui realitzat hi haurà una llargada de carrer, d'uns quatre-cents metres, cosa que no hi ha dubte farà que sigui amb amplada el més important de la vila.

COMERÇ I TURISME

Com ja anunciàvem en el Butlletí anterior, s'han editat els nous fullets de Llançà. N'hem imprès cent mil exemplars, amb un cost de 900.000 pessetes. Ampliant el que deiem en la circular dirigida a tots els comerciants adherits al Patronat Municipal de Turisme, podem anunciar als que estiguin interessats en la seva particular distribució que, passant per les Oficines Municipals, se'ls donarà un nombre determinat dels mateixos, de forma gratuïta als col·laboradors del Patronat.

El passat mes de novembre, el nostre municipi va ser present a la fira B.T.F., de Brusel·les, fira turística especialitzada, on convergeixen agències de viatges, immobiliàries, autocaristes i agents turístics de tota Europa. Hem de procurar mantenir una clientela com és la del Benelux, que sempre ha estat fidel a aquest racó de la Costa Brava, bé que, degut principalment a motius econòmics, no ha experimentat augments importants en els darrers anys.

La Comunitat Turística de la Costa Brava ens ha facilitat llistes de les entitats professionals interessades en el sector Costa Brava, que van passar pel seu departament a les fires de Montreux, Frankfurt, Londres i Brusel·les. A petició de qui ho sol·liciti, s'facilitaran fotocòpies d'aquestes llistes a les Oficines Municipals.

Del 31 de gener al 5 de febrer, el Patronat Municipal de Turisme de Llançà serà present a la fira FITUR, de Madrid. És una fira professional que també és oberta al públic.

Degut a la gran importància que, per a la hisenda local, té l'Impost de Llicència Fiscal, (pràcticament tot reverteix al municipi) aquesta Conselleria intenta tenir actualitzat aquest impost per al proper exercici. No es tracta de que ningú pagui més, ben al contrari, intentarem que **paguin tots**, en benefici de la comunitat.

També s'està intentant d'establir un control dels pisos i apartaments que es lloguen a la temporada d'estiu. És necessari saber d'una vegada les places d'allotjament de que disposa la nostra vila. No podem establir previsions d'aigua, abocadors, sanitaris, correus, policia, etc... si no aconseguim saber les persones que dormen en el poble els mesos punta de juliol i agost i el promig aproximat a juny/setembre, Pasqua i caps de setmana. Quan es sol·liciten ajudes econòmiques o tècniques als organismes superiors, Generalitat o Govern Central, demanen números concrets i que es puguin demostrar. Amb la democràcia, els favors especials ja han passat i has de justificar el que demanes o no tens res de res.

Aquesta Conselleria agrairia la col·laboració de tothom per poder portar a terme els objectius proposats. Tinguem en compte que l'Ajuntament és el poble i el poble som tots. És per al bé de tots que demanem aquesta col·laboració.

CALENDARI DE FESTES

Seran festes de caràcter retribuït i no recuperable, a la nostra població, durant l'any 1984, les següents:

6 gener (Reis)
19 març (Sant Josep)
20 abril (Divendres Sant)
23 abril (Dilluns de Pasqua Florida)
1 maig (Festa del Treball)
11 juny (Dilluns de Pasqua Granada)
16 juliol (Verge del Carme)
15 agost (L'Assumpció)
11 setembre (Diada Nacional de Catalunya)
12 octubre (Festa de la Hispanitat)
1 novembre (Tots Sants)
8 desembre (La Immaculada)
25 desembre (Nadal)
26 desembre (Sant Esteve)

Fem notar que, aquest any, donat que Sant Vicenç cau en diumenge, aquesta festa passa a Sant Josep.

ÚLTIMA HORA

OBRES

Referent a l'obra d'urbanització i enllumenat dels carrers Farella, Llevant, Montcal i un tram del Miralles i enllumenat dels Sirena i Pere III, de la qual parlen les Comissions d'Obres i Urbanisme i Serveis, podem dir que ja ha estat subhastada essent adjudicada a l'empresa Agustí i Masoliver, S.A. de Banyoles, per un total de 9.948.000 ptes. Fa ja uns dies que han començat les obres, que estaran llestes abans de l'estiu.

RETOLACIÓ DE CARRERS

Al llarg d'aquest any, pensem acabar la retolació en català dels carrers i places del casc urbà (Port i Vila). A tal efecte, s'ha previst ja l'oportuna consignació pressupostària i s'han encarregat els corresponents rètols, de ceràmica de La Bisbal.

També es començarà, en breu, la numeració de carrers, casa per casa, que creiem molt necessària. Aquesta acció, amb la col.laboració econòmica dels veïns, es pensa iniciar-la en el sector del Colomer, per seguir després en altres barris, fins a completar-la.

NOTES

RECTIFICACIÓ

En el Programa de la Festa de Sant Vicenç, i en la columna titulada "Fets de l'any", es va ometre, per un error de composició, la consecució del títol de Campions de Tercera Regional, del seu grup, aconseguit pel C.E. Llançà, en la Lliga de futbol. Demanem excuses per aquesta omisió involuntària.

VISITA

El 3 de novembre, el Sr. Ramon Bagó, Director General de Turisme de la Generalitat, visità la zona del Cap de Creus (Portbou, Colera, Llançà, el Port de la Selva i Cadaqués). S'aprofità per parlar dels problemes que té plantejats aquest sector i creiem que s'obriren algunes possibilitats noves de temes puntuals, com poden ser l'obertura d'oficines d'informació i l'edició de fullets turístics de la zona.

ASSIGNACIONS

El Ple de l'Ajuntament va aprovar, el 7 de novembre, amb efectes per al 1984, una moció sobre assignacions als membres del Consistori, en concepte de despeses de representació i assistència a les sessions del Ple, Comissió Permanent i Comissions Informatives. El total d'aquestes assignacions no arriba al 3% del Pressupost Ordinari, que és el percentatge que fixa la Llei corresponent.

ELECCIONS

El nostre alcalde, Josep M. Salvatella, fou elegit novament membre de la Comissió Permanent del Consorci de la Costa Brava, càrrec que ja exercí en l'anterior període de govern.

Posteriorment, i en l'Assemblea de l'Associació Catalana de Municipis, celebrada a Igualada, entrà a formar part del Consell Nacional de l'esmentada Associació.

OPINIÓ

En el darrer Ple celebrat per l'Ajuntament, el dia 27 de desembre, s'aprovà l'acceptació de la finca propietat del Centre Cultural en el Carrer Salmerón, així com també tramitar la sol·licitud de subvenció per construir una Pista Poliesportiva en dita finca. Per una manca evident d'informació o, millor dit, per unes informacions no totalment certes, sembla que molts llançanencs van en aquest assumpte una mica perduts. No és la meua intenció ni l'objecte d'aquestes ratlles explicar amb detall en quins termes es proposa la donació per part del Centre a l'Ajuntament, però sí dir que hi ha tota una colla de condicionants i un dels més importants, al meu entendre, assenyala clarament que la donació no serà ferma i no s'atorgarà la corresponent escritura pública davant notari fins que no s'hagi constituït un Patronat mixte entre ambdues parts i no siguin aprovats els corresponents Estatuts pels que aquest futur Patronat haurà de desenvolupar-se. La missió d'aquest organisme serà la de tenir cura del funcionament de les instal·lacions que es puguin bastir en els terrenys actualment propietat del Centre, i l'aprovació dels Estatuts, com es pot comprendre, serà competència de les dues entitats afectades: Centre Cultural i Ajuntament. De manera que potser el més exacte seria parlar d'un primer pas en aquest assumpte, important si es vol, però d'un primer pas.

Explicat això, evidentment a grans trets, crec que per part de tots caldria fer una reflexió seriosa sobre el que volem i on anem. M'explicaré. Si la cessió dels terrenys del Centre Cultural arriba a la fi a bon port, s'obren sens dubte unes possibilitats grans per planejar quelcom important, ja que a l'ajuntar-se el solar propietat de l'Ajuntament, que dóna a la Plaça Major, el del Centre i la possible adquisició de terrenys llimdants, podria fer que problemes urbanístics actualment insolubles en aquell sector, fossin fàcilment resolts. Però perquè tot surti de les simples especulacions i es tradueixi en coses reals a curt termini, el primer que cal és tenir una idea clara de quines són les necessitats que tenim en l'aspecte esportiu com també en el cultural, i anar per fer una programació rigurosa perquè tots aquests terrenys tinguin un aprofitament el més racional possible. Seria errat, al meu entendre, anar per exemple a bastir un poliesportiu, sense tenir en compte el conjunt en el que s'ha d'insertar. La pressa en aquest cas portaria sens dubte a fer errades d'arranjament impossible i molt costoses per la població. Crec que seria bo que s'obris un debat en el qual pogués participar-hi tothom. I seria bo, així mateix, que s'anés pensant en convocar un concurs d'idees entre professionals. Tot el que es faci en aquests solars ha de ser de cara a una utilització conjunta de totes les entitats esportives i culturals de la vila, que allà podrien desenvolupar-hi llurs activitats específiques.

Per la importància del tema, per la transcendència que pot tenir tot això apuntat en la vida futura del nostre poble, jo demanaria a tots que les decisions que s'hauran de prendre siguin suficientment meditades, sense precipitacions, perquè a curt plaç no s'hagin de començar a escoltar les lamentacions a que sovint porta la improvisació.

Vicenç Pl i CALSINA

EDIFICI DE SERVEIS SOCIALS

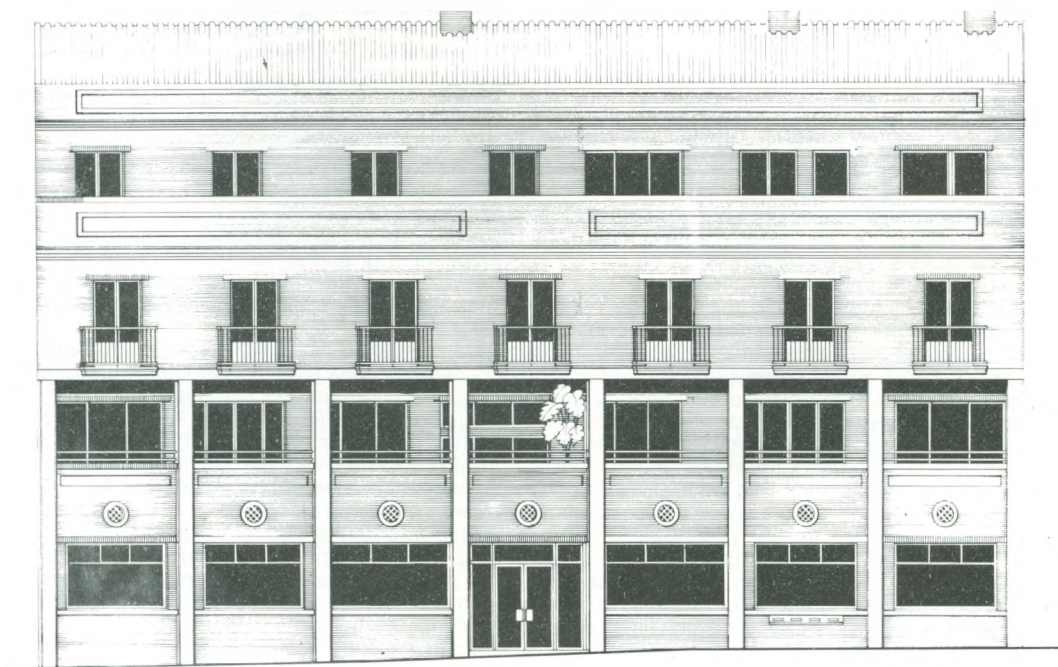
Del Projecte aprovat per l'Ajuntament, obra de l'arquitecte municipal, Ricard Fina, oferim aquí els plànols de façana, planta baixa (Dispensari i Correus) i primer pis (Llar del Jubilat). La situació, com ja és públic, en el carrer La Selva.

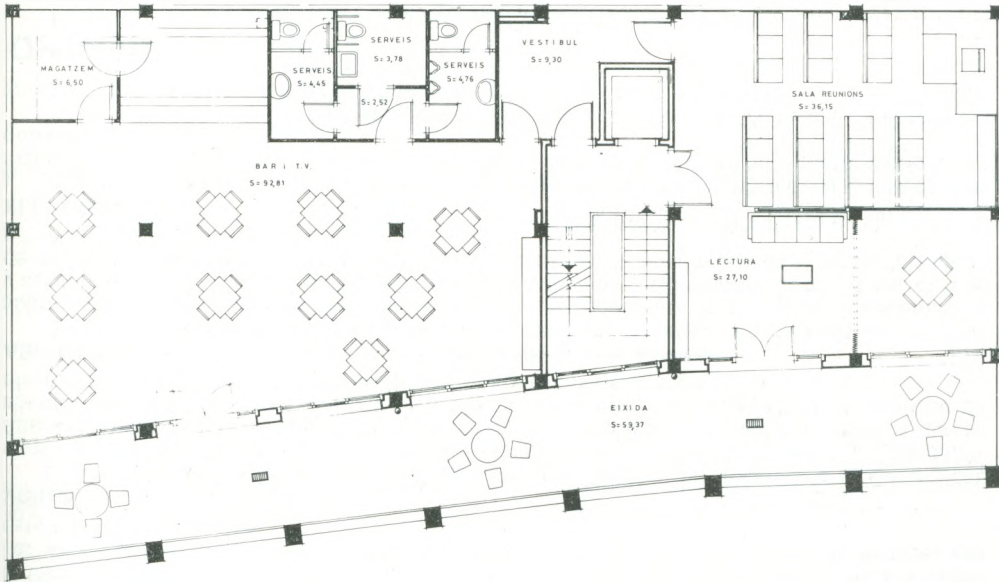
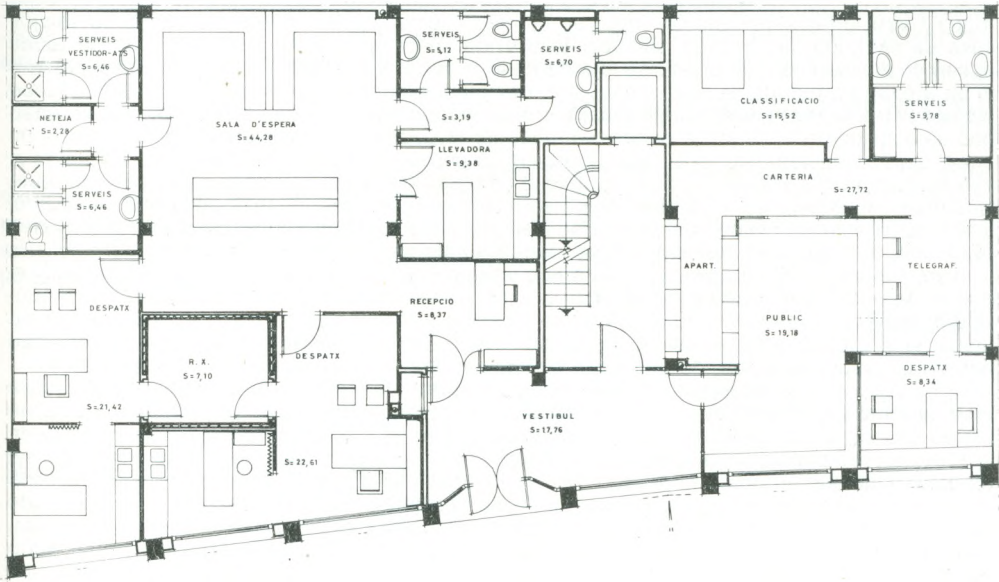
Esperem que pugui ser una realitat ben aviat.

EDIFICIO DE SERVICIOS SOCIALES

Del Proyecto aprobado por el Ayuntamiento, obra del arquitecto municipal, Ricard Fina, ofrecemos aquí los planos de fachada, planta baja (Dispensario y Correos) y primer piso (Hogar del Jubilado). La situación, como ya es público, en la calle La Selva.

Esperemos que pueda ser una realidad muy pronto.





NOTAS

RECTIFICACIÓN

En el Programa de la Festa de Sant Vicenç, y en la columna titulada "Fets de l'any", se omitió, por un error de composición, la consecución del título de Campeones de Tercera Regional, en su grupo, conseguido por el C.E. Llançà, en la Liga de fútbol. Pedimos excusas por esta omisión involuntaria.

VISITA

El 3 de noviembre, el Sr. Ramon Bagó, Director General de Turismo de la Generalitat, visitó la zona del Cap de Creus (Portbou, Colera, Llançà, El Port de la Selva y Cadaqués). Aprovechamos para hablar de los problemas que tiene planteados el sector y creemos que se abrieron algunas nuevas posibilidades en temas puntuales, como pueden ser la apertura de oficinas de información y la edición de folletos turísticos de la zona.

ASIGNACIONES

El Pleno del Ayuntamiento aprobó, el 7 de noviembre, con efectos para 1984, una moción sobre asignaciones a los miembros del Consistorio, en concepto de gastos de representación y asistencia a las sesiones del Pleno, Comisión Permanente y Comisiones Informativas. El total de dichas asignaciones no alcanza el 3% del Presupuesto Ordinario, que es el porcentaje fijado por la Ley correspondiente.

ELECCIONES

Nuestro alcalde, Josep M. Salvatella, fue elegido nuevamente miembro de la Comisión Permanente del Consorcio de la Costa Brava, cargo que ya ejerció en el anterior periodo de gobierno.

Posteriormente, y en la Asamblea de la Associació Catalana de Municipis, celebrada en Igualada, entró a formar parte del Consell Nacional de la citada Associació.

OPINIÓN

En el último Pleno celebrado por el Ayuntamiento, con fecha 27 de Diciembre, se acordó la aceptación de la finca propiedad del Centre Cultural sita en la Calle Salmerón, así como tramitar la correspondiente solicitud de subvención para construir una Pista Poliesportiva en la misma. Por una evidente falta de información o, mejor dicho, por unas informaciones en parte erróneas, parece que muchos llançanenses en ese asunto están un poco al margen de la realidad. No es mi intención, ni el objeto de estas líneas, explicar con detalle en que términos se propone la donación por parte del Centre al Ayuntamiento, pero sí poner de manifiesto que existen una serie de condicionantes y uno de los más importantes, a mi juicio, señala con claridad que la donación no será firme y no se otorgará la correspondiente escritura pública delante notario hasta el momento en que se haya constituido un patronato mixto entre las dos partes, y no sean aprobados los correspondientes Estatutos bajo los cuales el futuro Patronato tiene que desenvolverse. La misión de ese organismo será la de tener a su cargo el funcionamiento de las instalaciones que puedan edificarse en los terrenos actualmente propiedad del Centre, y la aprobación de los Estatutos, como puede comprenderse, será competencia de las dos partes afectadas: Centre Cultural y Ayuntamiento. De manera que quizás lo más exacto sería en este asunto hablar de un primer paso, importante sin duda, pero de un primer paso.

Explicado esto, evidentemente a grandes rasgos, creo que por parte de todos habría que hacerse una reflexión muy seria sobre que queremos y a donde vamos. Me explicaré. Si la cesión de los terrenos del Centre Cultural llega a buen fin, se abren sin duda unas posibilidades importantes de planeamiento, ya que al juntarse el solar propiedad del Ayuntamiento, con fachada a la Plaza Mayor, el del Centre y la posible adquisición de terrenos colindantes, haría que los problemas urbanísticos actualmente insolubles en aquel sector, tuvieran una solución fácil. Pero para que todo ello salga de meras especulaciones y se traduzca en cosas reales a corto plazo, lo primero que hace falta es tener una idea clara de cuales son las necesidades que tenemos, tanto en el aspecto deportivo como asimismo en el cultural, y hacer una programación rigurosa al objeto de que todos esos terrenos tengan un aprovechamiento lo más racional posible. Sería un error, a mi juicio, edificar un poliesportivo sin tener en cuenta el conjunto urbanístico en que debe insertarse. La prisa en ese caso podría llevarnos a cometer equivocaciones de imposible enmienda y muy costosas para la población. Creo que sería bueno se abriera un debate en el que fuera posible la participación de todos. Y sería bueno, asimismo, que se pensara ya desde ahora en convocar un concurso de ideas entre profesionales. Lo que se construya en esos solares ha de ser de cara a una utilización conjunta de todas las entidades deportivas y culturales de la villa, que allí podrían desenvolverse sus actividades específicas.

Por la importancia del tema, por la trascendencia que puede tener todo lo apuntado para la vida futura de nuestro pueblo, yo pediría a todos que las decisiones que se habrán de tomar sean lo suficientemente meditadas, sin precipitaciones, para que a corto plazo no tengamos que empezar a oír las lamentaciones a que lleva a menudo la improvisación.

Vicenç PI i CALSINA

correos, policia, etc... si no conseguimos saber las personas que duermen en nuestro pueblo en los meses punta de julio y agosto y el promedio aproximado en junio/setiembre, Pascua y fines de semana. Cuando se solicitan ayudas económicas o técnicas a los organismos superiores, Generalitat o Gobierno Central, piden números concretos y que puedan demostrarse. Con la democracia, los favores especiales ya han pasado y debes justificar lo que pides o de lo dicho, nada.

Esta Concejalía agradecería la colaboración de todos para poder llevar a término los objetivos propuestos. Tengamos en cuenta que el Ayuntamiento es el pueblo y el pueblo lo somos todos. Es para el bien de todos que pedimos esta colaboración.

CALENDARIO DE FIESTAS

Serán fiestas de carácter retribuido y no recuperable, en nuestra población, durante el año 1984, las siguientes:

- 6 enero (Reyes)
- 19 marzo (San José)
- 20 abril (Viernes Santo)
- 23 abril (Lunes de Pascua de Resurrección)
- 1 mayo (Fiesta del Trabajo)
- 11 junio (Lunes de Pascua de Pentecostés)
- 16 julio (Virgen del Carmen)
- 15 agosto (La Asunción)
- 11 setiembre (Diada Nacional de Catalunya)
- 12 octubre (Fiesta de la Hispanidad)
- 1 noviembre (Todos los Santos)
- 8 diciembre (La Inmaculada)
- 25 diciembre (Navidad)
- 26 diciembre (San Esteban)

Hacemos notar que, este año, dado que Sant Vicenç es domingo, esta fiesta pasa a San José.

ULTIMA HORA

OBRAS

Con referencia a la obra de urbanización y alumbrado de las calles Farella, Llevant, Montcal y un tramo de Miralles y alumbrado de Sirena y Pere III, de la cual hablan las Comisiones de Obras y Urbanismo y Servicios, podemos anunciar que ya ha sido subastada, siendo adjudicada a la empresa Agustí y Masoliver, S.A., de Banyoles, por un total de 9.948.000 ptas. Días atrás empezaron ya las obras, que estarán listas antes del verano.

ROTULACION DE CALLES

A lo largo de este año, pensamos terminar la rotulación en catalán de las calles y plazas del casco urbano (Port y Vila). A tal efecto, se ha previsto ya la oportuna consignación presupuestaria y se han encargado los correspondientes rótulos, de cerámica de La Bisbal.

Asimismo empezaremos, en breve, la numeración de calles, casa por casa, que creemos muy necesaria. Esta acción, con la colaboración económica de los vecinos, pensamos iniciarla en el sector del Colomer, para seguir después en otros barrios, hasta completarla.

OBRAS Y URBANISMO

Licencias concedidas: Obras mayores: 12. Obras menores: 40.

Licencias denegadas: Obras mayores: 0. Obras menores: 2.

Renovación licencias: 2. Informes urbanísticos: 7.

Licencias concedidas en todo el año 1983: Obras mayores: 40. Obras menores: 130.

Por lo que a obras mayores o de nueva planta hace referencia, el año 1983 creemos no ha sido un año malo. Haciendo una comparación con 1982, se han concedido 11 permisos más de obras, y cabe señalar también que el conjunto de las autorizadas representan un volumen de edificabilidad muy superior al que pudiera quedar reflejado con el simple número de permisos. O sea, que en esos cuarenta edificios de nueva planta, hay bastantes de gran importancia en cuanto a metros cuadrados edificados. Eso quiere decir que, por el momento al menos, la tan temida crisis de trabajo, en ese sector importantísimo para la economía de la gente trabajadora de la población, es, podríamos decir, ligera. Sabemos no obstante que, desgraciadamente, hay algunos trabajadores en paro, pero si puede decirse que el problema actualmente no nos afecta con la gravedad que a otras poblaciones vecinas a la nuestra.

En Boletines anteriores se ha ido informando de la tramitación del correspondiente expediente para el arreglo e iluminación de la calle de la Farella y lindantes. Hay que decir ahora que ha sido convocada la pertinente subasta para la ejecución de las obras. El presupuesto total es superior a los diez millones de pesetas. Incluye el alumbrado de las calles Sirena y Pere III. Las plicas se abrirán el día 11 de enero, y quedará por tanto adjudicada la obra. Se señala la terminación de los trabajos para el 31 de mayo.

También ha sido aprobado, por los Servicios de Urbanismo de la Generalidad, el proyecto de arreglo del firme de la calle de La Sirena, como asimismo de las Pere III y Curt. Nuestro propósito es hacer la adjudicación de esas obras por concierto directo, junto con las de la Farella, a fin de que todo pueda quedar arreglado antes de empezar la temporada veraniega próxima.

Por acuerdo del Pleno se encargó al arquitecto municipal, Sr. Fina, la redacción del oportuno proyecto de urbanización del sector Els Lledoners.

También en el Pleno celebrado a últimos de diciembre fue aprobado el proyecto de urbanización de una calle interior de 14 metros de anchura, en la finca que la Sra. Bonati posee en el Puerto. Esa calle arrancará en la Plaza de Catalunya y enlazará con la de Jaume I. Su realización comportará una calle de unos cuatrocientos metros de largo que, junto con la anchura indicada, hará sin duda que sea una de las más importantes de la villa.

COMERCIO Y TURISMO

Como ya anunciamos en el Boletín anterior, se han editado los nuevos folletos de Llançà. Se han imprimido cien mil ejemplares, con un coste de 900.000 pesetas. Ampliando la información de la circular dirigida a todos los comerciantes adheridos al Patronato Municipal de Turismo, podemos anunciar a quienes estén interesados en su particular distribución que, pasando por las Oficinas Municipales, se les facilitará un número determinado de los mismos, gratuitamente a los colaboradores del Patronato.

En el pasado mes de noviembre, nuestro municipio estuvo presente en la feria B.T.F., de Bruselas, feria turística especializada, donde convergen agencias de viajes, inmobiliarias, autorizadas y agentes turísticos de toda Europa. Debemos procurar mantener una clientela como la del Benelux, que siempre ha sido fiel a este sector de la Costa Brava, aunque, debido principalmente a motivos económicos, no ha experimentado aumentos importantes en los últimos años.

La Comunidad Turística de la Costa Brava nos ha facilitado listas de las entidades profesionales interesadas en el sector Costa Brava, que pasaron por su departamento en las ferias de Montreux, Frankfurt, Londres y Bruselas. A petición de quien lo solicite, facilitaremos fotocopias de dichas listas en las Oficinas Municipales.

Del 31 de enero al 5 de febrero, el Patronato Municipal de Turismo de Llançà estará presente en la feria FITUR, de Madrid. Se trata de una feria profesional que también está abierta al público.

Debido a la gran importancia que, para la hacienda local, tiene el Impuesto de Licencia Fiscal (prácticamente todo reierte al municipio), esta Concejalía intenta tener actualizado este impuesto para el próximo ejercicio. No se trata de que nadie pague más, todo al contrario, intentaremos que **paguen todos**, en beneficio de la comunidad.

Asimismo, se está intentando establecer un control de los pisos y apartamentos que se alquilan en la temporada de verano. Es necesario saber de una vez las plazas de alojamiento de que dispone nuestra villa. No podemos establecer previsiones de agua, vertederos, sanitarios,

ESTADO DE GASTOS:

Cap. 1. — Remuneraciones personal		38.570.704
Cap. 2. — Compra de bienes corrientes y servicios		22.316.700
Cap. 3. — Intereses		332.076
Cap. 4. — Transferencias corrientes		4.912.000
Cap. 6. — Inversiones reales		1.500.000
Cap. 7. — Transferencias de capital		7.153.159
Cap. 9. — Variación de pasivos financieros		2.215.361
	Total Gastos	77.000.000

PRESUPUESTO DE INVERSIONES**ESTADO DE INGRESOS:**

Cap. 3. — Tasas y otros ingresos			10.608.322
Contribuciones Especiales			
Cap. 6. — Alineación de inversiones reales			400.000
Venta local para transformador			
Cap. 7. — Transferencias de capital			
Subvenciones Generalitat	34.261.463		
Subvenciones Diputación	500.000		
Aportación Presupuesto Ordinario	6.823.159		
Otras aportaciones	834.276		
			42.418.898
Cap. 9. — Variación de pasivos financieros			
Banco de Crédito Local			43.597.560
	Total Ingresos		97.024.780

ESTADO DE GASTOS:

Cap. 6. — Inversiones reales			
Obras calle Sirena y otras			
Alumbrado público carretera Port			
Aparcamiento calle Rafael Estela			
Edificio de Servicios (Dispensario, Correos, Hogar del Jubilado)			
Puesto de socorro Cruz Roja			
Edificio Bomberos			
Urbanización sector Els Lledoners			
Pista Polideportiva			
Captaciones y conducciones de agua			
Compra Ordenador oficinas			
Camión basuras (pagos aplazados)			
Urbanización calle La Selva			
Aportación al puente sobre la Riera Valleta			
Terrenos campo de fútbol			97.024.780
	Total Gastos		97.024.780

PRESUPUESTO DEL PATRONATO MUNICIPAL DE TURISMO**ESTADO DE INGRESOS:**

Cap. 3. — Tasas y otros ingresos		900.000
Cap. 7. — Transferencias de capital		830.000
	Total Ingresos	1.730.000

ESTADO DE GASTOS:

Cap. 1. — Remuneraciones personal		360.000
Cap. 2. — Compra de bienes corrientes y servicios		1.370.000
	Total Gastos	1.730.000

Tomaron parte 72 chicos y chicas, entre 9 y 17 años, diferenciados en tres grupos: benjamines, infantiles y juveniles. Los autores de los seis trabajos clasificados en primer y segundo lugar de cada categoría obtuvieron un trofeo y harán un viaje turístico-cultural, de tres días de duración, a la isla de Menorca, acompañados de personas responsables y con todos los gastos pagados.

Los alumnos clasificados en los lugares 3.º, 4.º y 5.º de cada categoría recibieron como premio un importante lote de libros. Asimismo, se hizo entrega de un libro a todos los participantes.

Agradecemos la total colaboración de los cinco miembros del Jurado calificador; y a la Caja de Pensiones para la Vejez y de Ahorros, a la Caja Provincial de la Diputación de Girona y al Banco de Bilbao, por sus obsequios consistentes en importantes lotes de libros.

COLONIAS DE VERANO 1984.- Creemos conveniente empezar ahora la organización de las Colonias, afin de mejorar dentro de nuestras posibilidades, el desarrollo de las mismas.

En principio, contamos con el mismo equipo de monitores del verano pasado, ya que nos demostraron que hacían un grupo excelente y con deseos de trabajar para que las colonias cumplieran todos los objetivos.

Estamos aún pendientes de la confirmación de algunos datos, pero podemos avanzar que tendrán una duración aproximada de 10 días; lugar: alta montaña. Además intentaremos que cada año sean un poco distintas, para ofrecer así más alicientes a los chicos y chicas que repiten la experiencia.



Dos aspectos de las pasadas Colònies d'Estiu.

HACIENDA

Siguiendo con nuestra política de gravar lo menos posible al contribuyente, hemos procurado, de cara al 1984, efectuar una mínima subida de los arbitrios y tasas municipales. El incremento supone entre un 9 y un 15% en aquellos conceptos que se han modificado, que no son todos.

Hemos llevado a término una nueva redistribución de las plus-valías, que creemos más racional y equilibrada, según nos indica la experiencia recogida en los últimos cuatro años por el Consistorio.

Contrariamente a lo que han hecho otros Ayuntamientos, el de Llançà ha dejado en suspenso el acuerdo de aplicar el recargo sobre el Impuesto de la Renta de las Personas Físicas y sobre el tipo de gravamen de las Contribuciones Rústica, Urbana y Pecuaria, según autorizaba la Ley 24 de 1983. El Ayuntamiento, consciente de la importancia y trascendencia de este acuerdo, no piensa estudiar su posible aplicación hasta el ejercicio de 1985.

Podemos notificar, también, que la carga financiera de nuestro Ayuntamiento, en estos momentos, es de un 3'78%, lo que supone la cifra más baja desde hace muchos años.

RESUMEN DE LOS PRESUPUESTOS APROBADOS PARA 1984:

PRESUPUESTO ORDINARIO

ESTADO DE INGRESOS:

Cap. 1. — Impuestos directos	31.653.000
Cap. 2. — Impuestos indirectos	2.850.000
Cap. 3. — Tasas y otros ingresos	30.059.953
Cap. 4. — Transferencias corrientes	11.650.695
Cap. 5. — Ingresos patrimoniales	785.352
Cap. 9. — Variación de pasivos financieros	1.000
Total Ingresos	77.000.000

NUEVOS ALUMBRADOS

Tenemos actualmente en proyecto y casi en fase de ejecución, dos nuevas mejoras del alumbrado público.

El primero, de realización más inmediata, corresponde a la obra de las calles Farella, Llevant, Montcal y Miralles, en las cuales, aprovechando las obras de pavimentación que deben realizarse, se instalará el nuevo alumbrado.

El segundo, en coordinación y con la ayuda del Pla d'Obres i Serveis de la Generalitat de Catalunya, que subvenciona un 50% de la obra, se llevará a cabo en la carretera de acceso al Port, desde la Estación de R.E.N.F.E., dando al mismo tiempo de este servicio a la prolongación de la calle Farella.

En cuanto a la mejora de la actual red de alumbrado público, debemos citar la colocación de dos puntos de luz más en la Avinguda Europa, dos en La Bateria y uno en la calle La Torre.

EL AGUA EN LLANÇÀ

En cuanto al tema primordial de nuestra villa, podemos informar de la aprobación definitiva, por parte de la Direcció General d'Obres Hidràuliques de la Generalitat de Catalunya, de las obras subvencionadas al 100% para la construcción de un pozo, de tipo radial, en nuestro término. Una vez recibida la confirmación escrita, y puestos en contacto con la mencionada Direcció General, nos han informado de que las obras han de empezar en breve plazo, posiblemente dentro del mes de febrero.

Somos conscientes, lo hemos dicho muchas veces, de que ésta no es, desde luego, la solución definitiva. Es por ello que, movidos por el afán de encontrar esta solución, tenemos ya confeccionados dos pre-estudios para dos obras muy importantes, entre las cuales, y sin esperar mucho, tendremos que decidirnos. Una es la construcción de una presa en la zona de La Valleta, a unos doscientos metros aguas arriba de las casas. Las características más importantes de la misma son: Una altura de 15 metros y una capacidad de un millón de metros cúbicos, afectando una superficie aproximada de 10 hectáreas de terreno.

La otra es la traída de aguas desde la zona de la Muga, solución apuntada ya por dos empresas importantes del sector. Un recorrido aproximado de 16 a 18 kilómetros de tubería, con estaciones impulsoras y depósitos reguladores por el camino.

En el primer caso, y repetimos que tan sólo se trata de unos anteproyectos poco profundiados, deberíamos hablar de 250.000.000, aproximadamente, cuando en el segundo caso hablamos de 150.000.000.

Bien claro es, pues, que obras de este tipo no puede afrontarlas nuestro Municipio solo, sino que debemos recorrer a todos los estamentos oficiales, y así pensamos hacerlo, después de todas las consultas técnicas y conversaciones pertinentes, una vez nos hayamos decidido por uno u otro camino.

Huelga decir que, como siempre, os tendremos puntualmente informados del tema.

NUEVO SERVICIO

Nos gustaría volver a implantar, aunque de momento en plan experimental, los servicios de recogida domiciliaria de muebles y objetos viejos, como ya se había probado en otro tiempo.

Para poder utilizar este servicio, ebéis llamar al Ayuntamiento, ando vuestro nombre, dirección y número de teléfono, para poder avisar del día de la recogida, que aún no hemos fijado de momento.

El motivo de reiniciar este servicio se debe al interés que tenemos en evitar que las zonas de todos conocidas (Ribera d'en Prim, etc.), se vean llenas de los cachivaches inútiles de todo Llançà.

Una vez más agradecemos vuestra colaboración.

ENSEÑANZA Y CULTURA

ESCUELA DE ARTES DE LLANÇÀ.- La Exma. Diputación de Girona ha destinado una subvención de 135.000 ptas., en concepto de ayuda a los gastos de sostenimiento de nuestra Escuela de Artes.

Actualmente, esta Escuela, bajo la dirección del Sr. Josep Tor, imparte clases de dibujo y pintura a 36 alumnos de nuestro pueblo.

IV CURSO DE LENGUA CATALANA.- Organizado y patrocinado por el Ayuntamiento, a primeros de noviembre empezaron las clases de catalán para adultos, principiantes y castellano-parlantes, por la profesora M.^a Teresa Martínez, licenciada en Filología.

III CONCURSO ESCOLAR DE REDACCIÓN.- El Ayuntamiento de Llançà, en colaboración con los Ayuntamientos del Port de la Selva y de la Selva de Mar, conscientes de la necesidad de impulsar la enseñanza en catalán en nuestras escuelas y de fomentar el interés de los escolares hacia la expresión escrita en la propia lengua, convocamos el pasado mes de diciembre el tercer concurso.

ACTOS DEL PLENO

OCTUBRE:

— Aprobación definitiva expediente Modificación de Crédito del Presupuesto de Inversiones 1983.
— Aprobación de terreno destinado a Dispensario y otros edificios.
— Aprobación proyecto de urbanización resto calle La Selva.
— Aprobación provisional Proyecto Pavimentación calles Sirena, Farella (1.ª Fase), Curt y Pere III.
— Aprobación sobre el Fondo Nacional de Cooperación Municipal.
— Aprobación Proyecto Prodegest, S.A., opción de compra acciones.
— Aprobación de urgencia: cambio de horario sesiones Pleno.
— Aprobación Director Técnico Gabinete Presidencia del Gobierno.

OCTUBRE:

— Aprobación inclusión Plan de Emergencia contra la sequía.
— Aprobación Dirección General de Obras Hidráulicas.
— Aprobación Ordenanzas Fiscales.

NOVIEMBRE:

— Aprobación proyecto de Urbanización tramo La Selva.
— Aprobación Modificación de Crédito Presupuestos ordinario, de Inversiones y Patronato Municipal de Gobierno.
— Aprobación de Condiciones y Convocatoria subasta obras urbanización y alumbrado público calles Farella, Llevant, Montcal, y un tramo calle Miralles e instalación alumbrado público calle Sirena y Pere III.
— Aprobación aplicación Contribuciones Especiales de Urbanización e Instalación Alumbrado Público en las calles Farella, Llevant, Montcal y un tramo calle Miralles.
— Aprobación aplicación contribuciones especiales instalación alumbrado público calle Sirena y Pere III.
— Aprobación a los miembros de la Corporación Municipal.
— Aprobación de urgencia para la determinación del presupuesto y encargo proyecto Puesto de Socorro Cruz Roja.

DICIEMBRE:

— Aprobación Presupuesto Municipal Ordinario para 1984.
— Aprobación Presupuesto Municipal de Inversiones para 1984.
— Aprobación Presupuesto Patronato Municipal de Turismo para 1984.

DICIEMBRE:

— Aprobación acuerdo Comisión Municipal Permanente sobre segregación Registro de la Propiedad.
— Aprobación condiciones Jefatura de Puestos y Costas para la Construcción de un Puente sobre la Riera de la Vila.
— Aprobación inicial proyecto Edificio de Servicios de un Dispensario, Hogar del Jubilado y otros edificios.
— Aprobación inicial Proyecto Puesto de Socorro de la Cruz Roja.
— Aprobación inicial Proyecto de Urbanización calle La Vila.

27 de DICIEMBRE:

— Operación de Tesorería.
— Modificación Inventario de bienes.
— Ampliación uso lengua catalana en el ámbito municipal.
— Aprobación inicial Proyecto Urbanización viales Finca Josefa Bonati.
— Modificación Proyecto Urbanización Farella-Parc.
— Aprobación definitiva Ordenanzas Fiscales.
— Pliego de Condiciones Obras Pavimentación calles Sirena (1.ª Fase), Farella, Curt y Pere III.
— Contribuciones Especiales de dicha obra.
— Aprobación inicial Proyecto Alumbrado Público Ctra. Port.
— Aceptación finca Centre Cultural, c/ Salmerón n.º 2.
— Solicitud subvención construcción pista Polideportiva.

— Aprobación Provisional Proyecto de Urbanización Avda. Mestral (2.ª Fase).
— Informe sobre obras a incluir en el Plan de Obras de la Generalitat para 1984.
— Solicitud inclusión Plan de Obras y Servicios de la Generalitat para 1984.
— Solicitud Jefatura de Carreteras del Estado para entrega antigua Carretera entrada Villa.
— Solicitud Ministerio de Obras Públicas mejora Ctra. Portbou.
— Declaración de urgencia: para solicitar indulto periodista Xavier Vinader.
— Declaración de urgencia: para solicitar Pista Forestal de Llançà a la montaña de Sant Pere de Roda.

VIDA MUNICIPAL

GOBERNACIÓN Y SANIDAD

Ha sido ya nombrado un segundo médico para Llançà. Ahora, los llansanenses que deseen tener los servicios de este médico, sólo deben firmar el boletín pidiendo el cambio. Desgraciadamente, no podemos disfrutar de los servicios de ambos médicos a la vez y debemos escoger entre uno y otro. Esperamos que pronto esto no sea así.

En el mes de diciembre se constituyó la Asamblea Local de la Cruz Roja, después del nombramiento para octubre de este año, y la construcción, además, del edificio de servicios municipales para Llançà y para la idea fundamental de la Cruz Roja, que es la de ayudar a todos sin distinción de razas, religiones ni ideologías políticas. Por otro lado, los jóvenes de Llançà podrán cumplir el servicio militar, si lo desean, en el Puesto de Socorro que pronto se construirá en la playa de Grifeu, con el condicionante principal de efectuar los cursillos de salvamento y socorrismo, para así poder realizar la tarea que tendrán encomendada, con plenas garantías.

Todo ello, junto a la nueva farmacia, que según las noticias que tenemos estará en funcionamiento para octubre de este año, y la construcción, además, del edificio de servicios municipales, del cual ya tenemos el proyecto aprobado, darán a nuestra población y a nuestros visitantes una calidad de servicio sanitario que hasta ahora no teníamos.

El banco de sangre de la Cruz Roja vino otra vez a Llançà el 14 de Enero, para efectuar la colecta acostumbrada y fueron noventa las personas que pudieron ser donantes. Una vez más, la mayoría de ellas fueron mujeres... ¿Qué hacemos los hombres?

Estamos trabajando en el cuartel provisional de los bomberos. Creemos tenerlo listo muy pronto y así estos chicos, que realizan un servicio tan necesario, estarán alojados con mayor comodidad.

SERVICIOS

REGOGIDA DIARIA DE BASURAS

Queremos recordar, una vez más, a todos los vecinos, que la recogida domiciliar de las basuras se lleva a cabo cada día, excepto los domingos, a partir de las 5 de la mañana, empezando por las casas de la Vila, siguiendo después a las urbanizaciones y para acabar en el Port y su sector.

Es por todo ello que rogamos se respeten los horarios que indicamos seguidamente, como los mejores para sacar vuestras basuras a la calle, dando así una mejor imagen de nuestro pueblo, al impedir que los desperdicios queden en la vía pública, por haberlos sacado más tarde de la hora idónea.

Para sacar las basuras en la Vila y su sector de influencia, a partir de las 10 de la noche. En el Port, a la misma hora, o mejor aún, antes de las 8 de la mañana del día de recogida.

De todas formas, todos sabemos la hora aproximada en que el personal de recogida pasa por nuestro domicilio. Colaboremos, pues, en tener un Llançà más limpio. Es en beneficio de nosotros mismos.



CARTA DEL ALCALDE

Amigos:

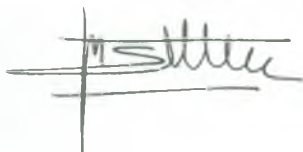
Hablo con vosotros, estudiantes llansanenses de hoy. El pueblo os necesita. Debéis llegar al final.

En Llançà, de treinta años acá, podríamos contar con los dedos de las manos los títulos universitarios conseguidos, las carreras de grado medio o superior terminadas. Esto es grave. Mucha gente ha empezado a nivel de bachillerato, pero muy pocos han llegado a culminar sus estudios. Los resultados, en los primeros cursos de los Institutos, han sido comparables a los de otros pueblos. Pero, a pesar de ello, la mayoría no han llegado al final.

¿Causas? Una indiferencia general por la cultura, quizás. Pienso que ya a nivel de padres. Quién sabe si el turismo tiene algo que ver con esta cuestión. Los pueblos vecinos — Pau, Palau, Vilajuiga, Garriguella... —, mucho más pequeños y con menos medios que el nuestro, presentan en los mismos años una gran abundancia de títulos de diversa categoría. Quizás el dinero relativamente fácil del verano, en la costa, ha privado de ver según qué salidas, por otro lado económicamente más dudosas.

Y esto se acusa. Llançà es una villa con escasas y endebles iniciativas culturales. Siempre son los cuatro mismos quienes se preocupan y se mueven en el campo de la cultura. Nuestras asociaciones tienen, en general, una vida precaria. Y, a la larga, el pueblo sufrirá un déficit gravísimo de personas dirigentes, que ahora ya se nota. En la cultura, en el deporte, en la política local, incluso.

Por eso os digo, estudiantes de hoy, que Llançà os necesita. Precisa nuestro pueblo que muchos de vosotros lleguéis a la meta que os habéis propuesto. Aparte de gente que se gane bien la vida, que también es bueno, necesitamos que salgan médicos, maestros, economistas, historiadores, matemáticos, abogados, técnicos de todas clases... entre los llansanenses. Algunos, después, marcharéis, es evidente. Pero entre todos daréis un tono más alto a la sociedad de la villa. Entonces podremos decir que tenemos un pueblo completo y normal.



ACUERDOS DEL PLENO

3 de OCTUBRE:

- Aprobación definitiva expediente Modificación de Crédito del Presupuesto de Inversiones 1983.
- Cesión de terreno destinado a Dispensario y otros servicios.
- Encargar proyecto de urbanización resto calle La Selva.
- Aprobación provisional Proyecto Pavimentación calles Sirena, Farella (1.ª Fase), Curt y Pere III.
- Moción sobre el Fondo Nacional de Cooperación Municipal.
- Escrito Prodegest, S.A., opción de compra acciones.
- Declaración de urgencia: cambio de horario sesiones y escrito Director Técnico Gabinete Presidencia del Gobierno.

31 de OCTUBRE:

- Solicitud inclusión Plan de Emergencia contra la sequía.
- Solicitud Dirección General de Obras Hidráulicas.
- Modificación Ordenanzas Fiscales.

7 de NOVIEMBRE:

- Encargar proyecto de Urbanización tramo La Selva.
- Expediente Modificación de Crédito Presupuestos Ordinario, de Inversiones y Patronato Municipal de Turismo.
- Pliego de Condiciones y Convocatoria subasta obras urbanización y alumbrado público calles Farella, Llevant, Montcal, y un tramo calle Miralles e instalación alumbrado público calle Sirena y Pere III.
- Expediente aplicación Contribuciones Especiales Obras de Urbanización e Instalación Alumbrado Público de las calles Farella, Llevant, Montcal y un tramo calle Miralles.
- Expediente aplicación contribuciones especiales instalación alumbrado público calle Sirena y Pere III.
- Asignación a los miembros de la Corporación Municipal.
- Declaración de urgencia para la determinación del emplazamiento y encargo proyecto Puesto de Socorro de la Cruz Roja.

5 de DICIEMBRE:

- Aprobación Presupuesto Municipal Ordinario para 1984
- Aprobación Presupuesto Municipal de Inversiones para 1984.
- Aprobación Presupuesto Patronato Municipal de Turismo 1984.

5 de DICIEMBRE:

- Dar cuenta acuerdo Comisión Municipal Permanente sobre segregación Registro de la Propiedad.
- Aprobación condiciones Jefatura de Puestos y Costas para la Construcción de un Puente sobre la Riera Valleta.
- Aprobación inicial proyecto Edificio de Servicios destinado a Dispensario, Hogar del Jubilado y otros servicios.
- Aprobación inicial Proyecto Puesto de Socorro de la Cruz Roja.
- Aprobación inicial Proyecto de Urbanización calle La Selva.