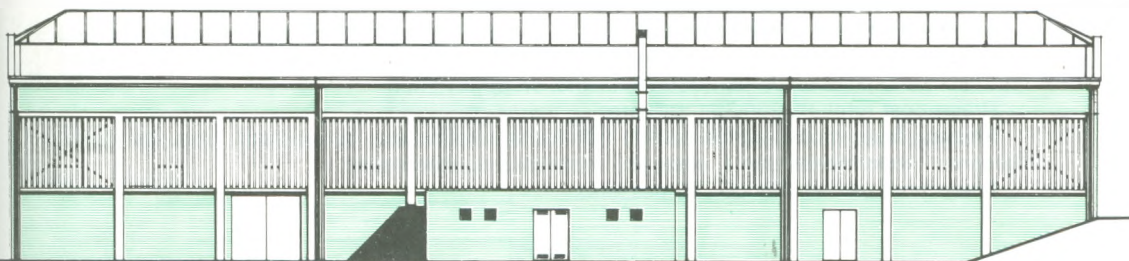


AJUNTAMENT DE LLANÇÀ

BUTLETÍ D'INFORMACIÓ MUNICIPAL

N.º 27

GENER - MARÇ 1986



FAÇANA OEST



FAÇANA EST Principal

Plànols de les façanes anterior i posterior del projectat Pavelló Polisportiu

PAVEL·LÓ POLISPORTIU

Volem presentar avui aquest projecte, que sembla d'imminent realització, impulsat conjuntament per tres organismes: l'Ajuntament de Llançà, la Direcció d'Esports de la Generalitat i la Diputació de Girona.

L'emplaçament és al paratge de les Esplanes, darrera del Col·legi Públic «Pompeu Fabra», en els terrenys que fa un temps adquirí l'Ajuntament. A la vegada, caldrà obrir el carrer d'accés. Tot seguit us oferim un breu resum de les dades que poden ésser d'interés, així com els plànols de façana i planta.

No caldria subratllar la importància que tindrà aquesta obra, de cara al nostre jovent. Llançà, no ho oblidem, no és com aquells pobles que fan un pavelló i després han de cercar gent que hi jugui. La nostra vila, sortosament, té una llarga tradició esportiva i un contingent nombrós de nois i noies que practiquen l'esport. El pavelló, doncs, — com més endavant ho serà el camp de futbol i altres instal·lacions — és una necessitat produïda per un sector ampli de la nostra població.

No podem oblidar la joventut. Seria imperdonable.

DADES TÈCNiques

Zona qualificada pel Pla General com a equipaments. Disseny segons els criteris de la Direcció General d'Esports de la Generalitat de Catalunya. El mòdul desenvolupat és el S.M., pista 44 x 22 metres, altura lliure 7 m.

Les dependències projectades són: vestibul, control, monitor, farmaciola, vestidors i serveis, pista, magatzem, dutxes, espais auxiliars, bar, sala de màquines, serveis d'espectacles, grades. El sòl de la pista és de parquet. La façana, en obra vista.

Pressupost total: 83.260.754 pessetes.

Primera fase: moviment de terres, formigons i estructura, sanejament, obra de paleta, aïllaments i impermeabilitzants, cobertes i instal·lacions elèctriques.

Pressupost parcial: 32.605.283 pessetes.

HORARIS DE VISITA

Alcalde: de dilluns a divendres, de 6 a 7 (juliol i agost, de 12 a 1).

Comissions:

Governació i Sanitat: dimecres, de 1 a 2.

Hisenda: dilluns, de 1 a 2.

Cultura i Turisme: dilluns, de 6 a 7.

Obres i Urbanisme: dijous, de 5 a 6.

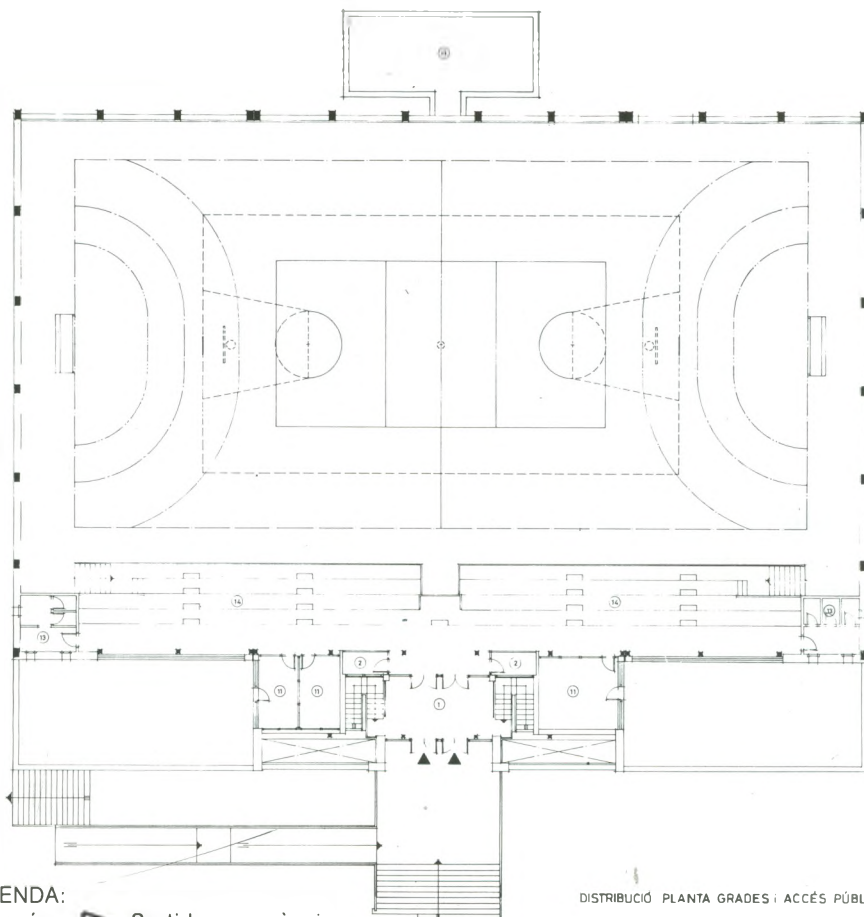
Serveis: dijous, de 1 a 2.

Secretari: de dilluns a divendres, d'11 a 2/4 de 2.

Arquitecte: dimarts, de 12 a 2 i de 5 a 6.

Oficina general: de dilluns a dissabte, de 10 a 2/4 de 2.

Oficina tècnica: de dilluns a divendres, d'11 a 1.



LLEGENDA:

▶ Accés. ◀ Sortida emergència.

1 Vestíbul. / 2 Control. / 3 Monitor. / 4 Farmaciola. / 5 Vestidor. / 6 Serveis vestidors. / 7 Serveis pista i magatzem neteja. / 8 Dutxes. / 9 Magatzem. / 11 Espais auxiliars, bar,... / 12 Sala màquines. / 13 Servei espectadors. / 14 Grades.

Planta del Pavelló, amb la pista, graderia i accés al públic.

Diumenge, 1 de juny,

a la Plaça de Catalunya, del Port,

recital de

LLUÍS LLACH

El primer cantant català del nostre temps.

LLAR MUNICIPAL DEL PENSIONISTA

Després de la inauguració del nou local, el 21 de febrer tingué lloc la primera Assemblea de la Fundació. Es llegiren i comentaren els Estatuts i es donà el vist-i-plau a la primera relació d'associats.

La Junta de Govern quedà formada per: Josep M. Salvatella (president); Lluís Casellas (vice-president); Pau Oriol (vice-president segon); Joaquim Falcó, Carme Bosch, Laureà Serra, Joan Torrent i Joaquim Rodríguez, vocals. Així mateix, els Delegats de la Caixa de Pensions i de la Caixa d'Estalvis Provincial formaran part, també, d'aquesta Junta. Secretari, Narcís Subirats i, per delegació, Carme Nogué.

Tal com indiquen les Disposicions Transitòries, l'actual Junta a l'antic Casal seguirà en funcions, com a Comissió Gestora, fins a la celebració de les properes Eleccions Municipals. Aquesta Comissió Gestora la componen: Pau Oriol (president); Joan Nogué (vice-president); Albert Salvatella (secretari); Joan Torrent (interventor); Francesc Feliu (tresorer); Jordi Deu, Joaquim Rodríguez, Isabel Cusi i Pere Ors, vocals.

TURISME

En aquest trimestre, el nostre Patronat de Turisme ha estat present, dins l'organització de la Comunitat Turística de la Costa Brava, a les fires següents: Vakantie Utrecht (15/19 gener), Fitur Madrid (28 gener/2 febrer), Salon Mondial du Tourisme Paris (7/16 febrer), BIT Milano (19/23 febrer), ITB Berlin (28 febrer/6 març), Salon Marsella (14/23 març), Salon des Vacances Brusel·les (15/23 març) i Camping Touristique Essen (15/23 març). Les fires de Paris i Marsella les va portar personal del nostre mateix Patronat.

En relació amb les diades de Setmana Santa i Pasqua, podem dir que han estat òptimes. L'ocupació hotelera fou total. Sembla que quest pot ser un bon any, quant al turisme, especialment a nivell nacional.

TARIFA DE SANEJAMENT

Tal com ja comuniquen en els rebuts la Junta de Sanejament de la Generalitat i el Consorci de la Costa Brava, cal recordar als contribuents que, a partir d'aquest any 86, es cobrarà el concepte de depuració d'aigües junt amb el rebut del consum d'aigua potable. Aquesta Tarifa de Sanejament, que regeix a tot Catalunya, anul·la l'anterior taxa pel Servei de Depuració d'Aigües Residuals.

RECOLLIDA D'ESCOMBRARIES

L'Ajuntament ha considerat la necessitat de millorar aquest servei, així com el de neteja viària, i dotar-lo de les tècniques més actuals, com són la col·locació de contenidors i la recollida amb camions especials, tal com es fa en la majoria de ciutats i viles del nostre país. Per altra banda, s'havia de fer ara una forta inversió amb la compra d'un camió nou i dels contenidors necessaris. També els problemes de personal, sobretot a l'estiu, eren freqüents.

Tot això ha decidit el Consistori a convocar un concurs per l'adjudicació del servei. Sabem d'algunes empreses que s'hi presentaran i, quan aquest Butlletí vegi la llum, potser ja serà decidit. Esperem que tot plegat representi una millora per a la vila i que en surti beneficiada la seva imatge.

CARTA DEL BATLLE

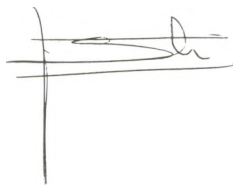
Amics:

De vegades hi ha coses de les quals és necessari parlar, encara que no ens agradi. La darrera remodelació de les responsabilitats municipals, amb la nova configuració de les tinences d'alcaldia i les comissions informatives, n'és una d'elles.

Penso, de bell antuvi, que la qüestió es va desorbitar, en parlar de crisi municipal. Els titulars de premsa i alguns comentaria de ràdio són sovint sensacionalistes. El que ha passat és, simplement, que s'han canviat dos presidents de comissió, un d'ells tinent d'alcalde, a més d'algunes altres adaptacions, de menor entitat, que han vingut arrossegades per la normal dinàmica dels equips dins del Consistori. Dels dos substituïts, un ho ha estat per decisió de l'Alcaldia, donat que, possiblement per raons de treball, no oferia al càrrec la dedicació necessària. L'altra substitució fou a petició pròpia de l'interessat. Considero, també, que en gran part s'ha donat categoria d'oficial a una situació que ja existia, de fet, des de mesos enrera. La història detallada de tots els esdeveniments, amb dates i xifres — i amb la votació, ben significativa, per altra banda — es pot trobar en l'acta de la sessió del Ple del 27 de febrer. Aquí no crec que sigui el lloc per esbombar-ho.

En arribar a un cert punt, hem d'assumir, malgrat tot, decisions com aquesta. És la servitud del qui és al davant, del qui governa. Per damunt de tot, l'Ajuntament ha de funcionar. Considerem que els qui tenen la majoria són totalment responsables d'aquest funcionament. A les verdes i a les madures, per bé i per mal.

La cosa és així. I no pot ésser d'una altra manera.



NOU CARTIPÀS DE L'AJUNTAMENT

ALCALDE: Josep M. Salvatella i Suñer.

TINENTS D'ALCALDE

(membres de la Comissió de Govern):

- 1.- Lluís Casellas i Donat
- 2.- Antoni Godoy i Tomàs
- 3.- Josep Serradell i Pacareu

COMISSIONS INFORMATIVES:

GOVERNACIÓ i SANITAT:

Lluís Casellas i Donat (president)
Joaquim Falcó i Font (vocal)
Carme Bosch i Mallol (vocal)

HISENDA i ESPECIAL DE COMPTES:

José Serradell i Pacareu (president)
Lluís Casellas i Donat (vocal)
Albert Bosch i Alonso (vocal)

CULTURA i TURISME:

Joaquim Falcó i Font (president)
Antoni Godoy i Tomàs (vocal)
Francesc Fàbrega i Bosch (vocal)

OBRES i URBANISME:

Laureà Serra i Cisneros (president)
Josep Serradell i Pacareu (vocal)
Carles Duran i Malagraba (vocal)

SERVEIS:

Antoni Godoy i Tomàs (president)
Laureà Serra i Cisneros (vocal)

REPRESENTACIONS EN ALTRES ORGANISMES:

Consorci de la Costa Brava: Josep M. Salvatella (alcalde), Antoni Godoy (tinent d'alcalde).

Comunitat Turística de la Costa Brava: Joaquim Falcó (titular), Antoni Godoy (suplent).

Associació Cap de Creus-Cap de Sant Vicenç: Josep M. Salvatella (president), Joaquim Falcó (vocal).

Patronat Municipal de Turisme: Josep M. Salvatella (president), Joaquim Falcó (director),

Laureà Serra, Josep Serradell, Antoni Godoy i Carme Bosch (vocals).

Llar Municipal del Pensionista: Josep M. Salvatella (president), Lluís Casellas (vice-president), Joaquim Falcó, Carme Bosch i Laureà Serra (vocals).

Col·legi Públic «Pompeu Fabra»: Antoni Godoy (vocal).

Junta de Seguretat: Josep M. Salvatella (president), Lluís Casellas (vice-president), Joaquim Falcó i Carme Bosch (vocals).

NOU ESCUT DE LLANÇÀ

Finalment, al cap d'un llarg procés, l'Ajuntament ha provat, després de la bandera, el nou escut heràldic de la vila. Basant-nos en un acurat estudi dels documents existents a l'Arxiu Municipal —del qual vam informar en aquest mateix Butlletí i en el Programa de la Festa Major d'Estiu passada —exposàrem els nostres dubtes sobre l'autenticitat de l'escut que, es venia emprant.

Iniciat l'expedient, per decisió del Ple de 7-1-85, després d'una exposició al públic sense cap al·legació (B.O.P./24-1-85), es traslladà al Departament de Governació de la Generalitat, juntament amb l'expedient de la bandera. Amb data 15-1-86, hem rebut l'informe de la Secció Històrico-Arqueològica de l'Institut d'Estudis Catalans, Comissió d'Heràldica. L'aprovació del nou escut per l'Ajuntament s'ha fet el 27-2-86. Resta, només, el tràmit de ratificació pel Consell Executiu de la Generalitat i la publicació en el D.O.G.

En l'informe esmentat, signat pel prestigiós heraldista Armand de Fluvià i Escorsa, es diu, després d'argumentar els diferents canvis soferts per l'emblema llançanenc a través de la història: «És evident que el senyal propi, típic, característic i tradicional de la vila són les tres llances. Cal mantenir-les, però, amb la seva simplicitat i senzillesa originals. De tots els additaments posteriors, crec que val la pena conservar el peu ondat que representa el mar i la vocació marinera de la vila, però ben blasonat. Llançà no ha estat mai centre o capital de cap ducat o marquesat. La corona amb la qual li correspon de timbrar l'escut és la mural de vila. La forma més apropiada per a l'escut, i la que recomanem l'Institut d'Estudis Catalans, la Societat Catalana de Genealogia, Heràldica i Sigil·lografia i la majoria d'heraldistes, és la caironada, que permet una ràpida identificació d'un escut municipal i una immediata diferenciació dels de llinatges».

La descripció exacta del nou escut de Llançà és la següent:

«Escut de forma caironada, d'argent: tres llances d'atzur, fustades de gules, sostingudes sobre un mar en forma de peu ondat d'atzur. Per timbre, una corona mural de vila».

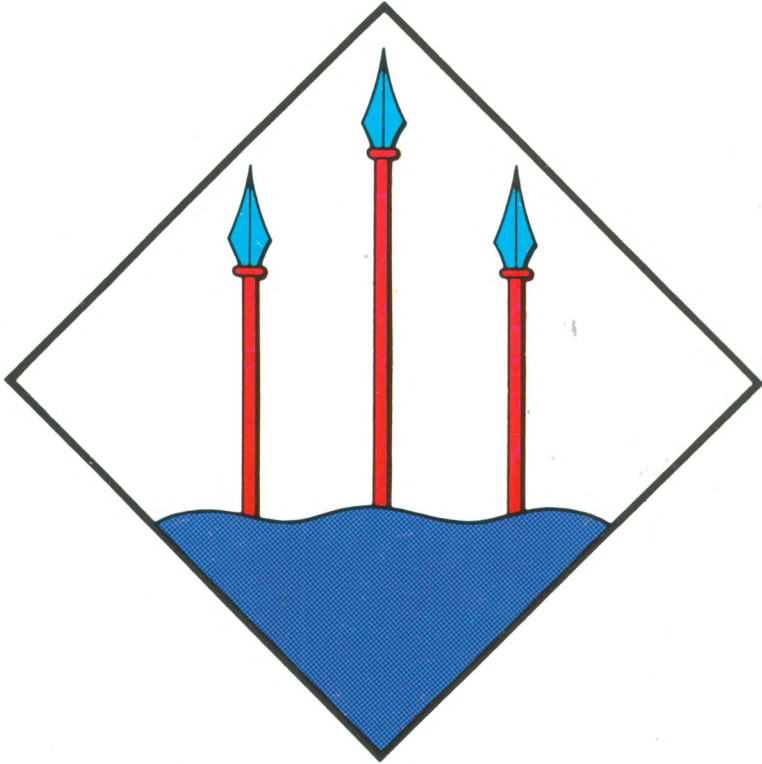
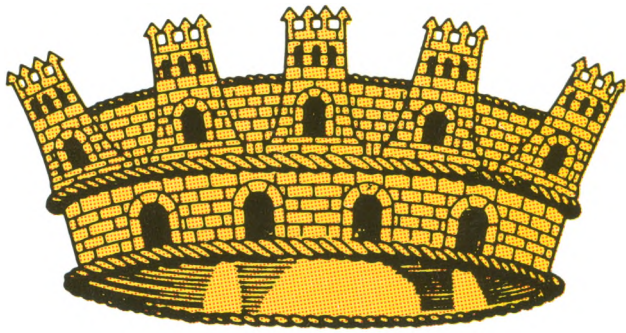
ASSOCIACIÓ CAP DE CREUS-CAP SANT VICENÇ I TROBADA A BANYULS DE LA MARENDA

Diumenge, 15 de juny.

Acte oficial, desfilada, sardanes, arrossada popular, recitals de cançó a la placa...

La gent del Port de la Selva, Llançà, Colera, Portbou, Cervera, Banyuls, Portvendres i Cotlliure aplegats en una gran festa de germanor.

Us hi convidem a tots (Autocars especials des de Llançà i els altres pobles).



CURSA CICLISTA «GRAND PRIX L'INDÉPENDANT»

El 23 de febrer, sota els auspicis de l'Associació Cap de Creus-Cap de Sant Vicenç, i amb l'organització de «Roussillon Animations» que lidera el bon amic Claude Soubielle, tingué lloc aquesta prova ciclista, per a «amateurs» de primera categoria. Al matí hi hagué una contrarellotge, en el circuit urbà de Llançà, i a la tarda l'etapa en línia El Port de la Selva-Prada de Conflent.

El sector disputat a la nostra vila veié com a guanyador Vincent Thorey, amb un temps de 5 m. 33'86 s. En els següents llocs es classificaren Pascal Guinot, Luc Leblanc i Marc Meilleur, que fou qui s'imposà en el total de la prova.

El director de la cursa era Jacques Anquetil, el recordat guanyador de cinc «Tours» de França, un dels millors ciclistes de tots els temps.

I TROBADA CATALANO-OCCITANA

Organitzada pel Cercle d'Agermanament Occitano-Català, durant els dies 29, 30 i 31 de març, tingué per marc aquesta Trobada les poblacions de la Selva de Mar i Llançà. Concretament, a la nostra vila hi hagué un recital de cançó, la tarda del Diumenge de Pasqua, a la Casa de Cultura, amb el cantant occità La Sauze i el català Teo Batlle. Cloqué l'acte el Batlle de la vila amb unes paraules de benvinguda, que foren agraïdes pel secretari de l'entitat organitzadora, Sr. Garriga i Trullols. Entre els assistents a la vetllada, podem assenyalar el senador Rahola i el poeta i escriptor Palau Fabre.

PORT

El 20 de març fou aprovada, pel Consell Executiu de la Generalitat, la concessió del port esportiu-pesquer, atenant la petició feta pel Club Nàutic Llançà. Recordem que, durant el mes d'exposició pública del projecte, no es va presentar cap al·legació en contra. Ara caldrà clarificar una sèrie de problemes puntuals, d'infraestructura, de serveis i econòmics, com a condicionaments previs a la llicència d'obres municipal.

Esperem que el port sigui una realitat ben aviat, però s'han de lligar bé tots els caps, per tal que no es convertís en un fracàs per a tots plegats. Un projecte d'aquesta importància requereix una atenció especial.

REFERÈNDUM

El 12 de març, en el Referèndum convocat pel Govern central, per tal de decidir si l'Estat espanyol continuava o no dins l'OTAN, Llançà va donar aquests resultats:

Total del cens: 2.342. Votants: 1.518. No: 824. Si: 605. En blanc: 47. Nuls: 12.

El percentatge de votants fou, doncs, el 64'81 % (no: 54'28 %; si: 39'85 %; en blanc: 3'09 %; nuls: 0'79 %).

APARCAMENT D'AUTOCARS

S'està ja acabant aquesta obra, en col·laboració amb el Departament de Turisme de la Generalitat, en la zona de Sant Carles, propera al Port.

Els hotels, restaurants, agències immobiliàries o altres que estiguin interessats en oferir aquest servei als seus clients, poden dirigir-se a l'Ajuntament en demanda d'informació.



El pòdium dels vencedors,
en el moment del
lliurament de trofeus.
A baix,
el Batlle amb un
visitant d'honor:
Jacques Anquetil.



(Fotos Pumareda)

VIDA MUNICIPAL

Gener - Març 1986.

Sessions de la Comissió de Govern: 2, 9, 16, 23 i 31 de gener; 6, 13 i 20 de febrer; 6, 13, i 20 de març.

Llicències d'obres concedides: majors, 19 - menors, 47.

Denegades: majors, 1 - menors, 2.

Informes: 8. Requeriments: 1.

Subministre d'aigua: 15. Obertura d'estbaliments: 5.

Ocupació de via pública: 1. Guals: 1. Rètols: 1.

Altres llicències: 12.

Reclamacions de plus-vàlua admeses: 10. Desestimades: 4.

Altres reclamacions ateses: 12.

Despeses aprovades: 10.426.882 pessetes.

ACORDS DEL PLE

13 GENER: Aprovació dels comptes generals del Pressupost Ordinari, d'Inversions, Patronat Municipal de Turisme, Patrimoni i Valors Auxiliars i Independents de l'exercici 1984.- Modificacions d'Inventari.- Aprovació de bases per al concurs-oposició de places vacants.- Aprovació provisional del Pla Especial i Projecte d'Urbanització Unitat d'Actuació n.º 13 (Av/Europa).- Concentració de personal.

10 FEBRER: Informe sobre modificació de tarifes d'aigua «Aguas Fané, S.A.».- Expedient de contribucions especials Ampliació i millora de la xarxa de sanejament.- Contribucions especials de la Urbanització de l'Av/ Mestral (2.ª fase).- Adequació i ampliació de la sol.licitud de concessió de cabdal d'aigua per a la presa de la riera de La Valleta.- Requeriment obres urbanització farella Parc (Sr. Pere Deusedas).- Reclamació sobre quotes d'urbanització obres Sant Carles.- Reclamacions de contribucions especials Interconnexió de captacions d'aigua.- Plec de condicions i convocatòria de concurs per contractar el servei de recollida d'escombraries i neteja viària.- Aprovació inicial del projecte d'urbanització d'un carrer del paratge La Coma.- Enderrocament d'obres.

24 FEBRER: Designació dels membres de les meses electorals del Referèndum.

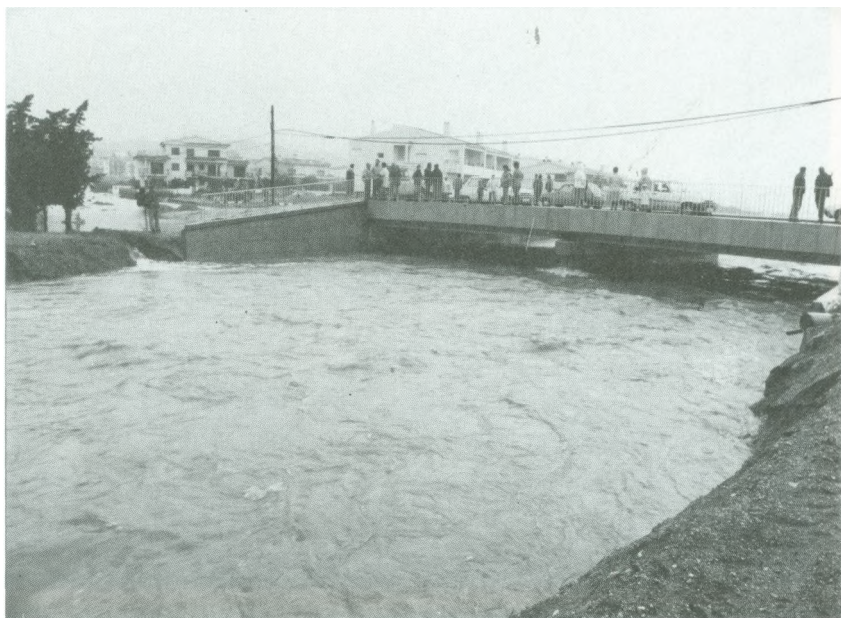
27 FEBRER: Aprovació de l'escut heràldic de la vila de Llançà.- Ratificació del decret de l'Alcaldia nomenant els membres de l'Ajuntament a la Junta de Govern de la Llar Municipal del Pensionista.- Sol.licitud de subvenció per al manteniment de la Llar.- Remodelació del cartipàs municipal.

13 MARÇ: Aprovació del Pla d'ocupació de platges 1986.- Aprovació inicial del projecte d'urbanització del carrer Rafael Estela.- Plec de condicions, ordenança fiscal i expedient de contribucions especials de l'esmentada obra.- Aprovació inicial del projecte de clavegueram del carrer Unió.- Ordenança fiscal i expedient de contribucions especials d'aquesta obra.

20 MARÇ: Aprovació inicial del projecte del carrer d'accés al Pavelló Polisportiu.- Aprovació provisional de la Modificació del Pla General.- Aprovació definitiva de la urbanització de l'Avinguda Mestral (2.ª fase).- Plec de condicions i convocatòria de subhasta de l'esmentada obra.- Bases per a la contractació de personal d'estiu.- Sol.licitud de nova delimitació de la zona marí-timo-terrestre a la platja del Port.- Modificació de tarifes d'aigua municipal.

EL LLEVANT, EL PONT

Els primers dies de març vam rebre, com altres vegades, les pluges de llevant, ara amb una intensitat excepcional. La quantitat d'aigua que baixà per la riera fou molt important i significà, d'alguna manera, l'estrena del pont nou. Gràcies a aquesta construcció, alguns sectors del Port s'escaparen, potser, de serioses inundacions. Les fotografies són més eloqüents que les paraules, en aquest cas.



(Fotos Pumareda)

OBRES DE RESTAURACIÓ A L'ERMITA DEL TERRER

L'Ajuntament de Llançà i els «Amics de Sant Silvestre», en col.laboració amb el Departament de Cultura de la Generalitat, han enllestit, darrerament, les obres projectades a l'ermita romànica del Terrer.

L'any passat s'obri el camí i ara s'ha pogut portar a cap la restauració de les històriques runes. L'empresa Andreu Juanola, amb l'assessorament dels tècnics municipals, ha portat l'obra. S'ha començat per desenrunar-ho tot i exvacar-ho, fins trobar el sòl primitiu; s'han consolidat els murs que resten, refent-ne alguns sectors, així com la volta que cobreix l'absis.

L'estat en què es trobava aquesta capella era molt més deteriorat que la de Sant Silvestre, a més de ser de dimensions més reduïdes. Però té l'avantatge de ser dalt la muntanya, «ermita al cel suspesa», com deia Verdaguer. És, evidentment, un magnífic mirador, amb tota la vall de Llançà als seus peus, fins al mar.

En el mateix camí de Sant Silvestre, una vegada arribeu al punt més alt, justament al Coll de les Portes, trobareu a mà esquerra el nou vial que us portarà al Terrer. Aneu-hi. Pot ser una atractiva excursió, aquesta visita El Terrer-Sant Silvestre. Dues mostres del nostre passat, que han resistit durant prop de mil anys els avatars de la història.

Ens mancarà, ara, restaurar Sant Martí de Vallmala i, és clar, la Torre de la Plaça...

NOU CARTELL TURÍSTIC

Un quadre, paisatge del Port, del nostre pintor Josep Martínez Lozano, ha estat editat pel Patronat de Turisme com a cartell de propaganda de la vila. Serà presentat, a mitjans d'abril, en les jornades de Rodatur, a Barcelona. Creiem que tindrà un gran èxit de públic.



Aspecte actual de l'ermita, després de les obres.

(Foto Pumareda)