

AJUNTAMENT DE LLANÇÀ

BUTLETÍ D'INFORMACIÓ MUNICIPAL

N.º 30

OCTUBRE - DESEMBRE 1986



Les obres del pavelló polisportiu han començat a Les Esplanes.

(Foto Pumareda)

VIDA MUNICIPAL

Octubre-desembre 1986.

COMISSIÓ DE GOVERN:

Sessions: 2, 9, 16, 23 i 30 d'octubre; 6, 13, 20 i 27 de novembre; 4, 11 i 18 de desembre.
Llicències d'obres concedides: majors, 25 - menors, 48.
Denegades: majors, 8 - menors, 12.
Renovacions de llicència: 2. Informes: 8. Requeriments: 6.
Subministre d'aigua: 17. Guals: 1. Rètols: 1.
Obertura d'establiments: 2. Canvis de titularitat: 2.
Altres llicències: 8.
Reclamacions de plus-vàlua admeses: 19. Desestimades: 6.
Altres reclamacions ateses: 18.
Despeses aprovades: 12.057.622 pessetes.

ACORDS DEL PLE:

6 OCTUBRE.

Aprovació inicial del projecte d'enllumenat del nucli urbà (Vila).- Sol·licitud d'inclusió al Pla d'Obres i Serveis de l'esmentada obra.- Reclamacions de contribucions especials de la interconnexió de captacions d'aigua i de la millora del sanejament.- Acord sobre el recurs promogut per Maria Fàbrega i Palou.- Concessió d'ocupació de via pública per a la construcció del port esportiu-pesquer.- Acord de la Comissió de Govern atorgant llicència d'obres per al port.

16 OCTUBRE.

Adjudicació definitiva de les obres del Pavelló polisportiu (1.^a fase): 35.280.000 pts. (Contvi, S.A., de Barberà del Vallès).- Tràmits per al préstec amb el Banc de Crèdit Local.

3 NOVENBRE.

Modificació d'ordenances fiscals (immobilització i retirada de vehicles, expedició de documents, servei de clavegueram, recollida d'escombraries, cementiri i serveis funeraris, reserva de vies públiques, ocupació de terrenys d'ús públic, circulació de vehicles, publicitat).- Expedient de modificació de crèdit n.º 3.- Comptes generals dels Pressupostos ordinari, d'inversions, del patrimoni i valors independents 1985.- Modificació de l'inventari.- Aprovació inicial del projecte de l'aparcament del carrer Rafael Estela.- Adquisició de terrenys per a zona verda a l'Avinguda Pau Casals.- Expedient d'aplicació de quotes d'urbanització Faner 1.^a fase (Cau del Llop).- Aprovació inicial del projecte de restauració de la Torre romànica de la Plaça.

6 NOVENBRE.

Contesta a la demanda promoguda per Maria Fàbrega i Palou.

1 DESEMBRE.

Aprovació de modificacions de l'inventari de béns municipals.- Reclamació de contribucions especials de la millora del sanejament.- Aprovació definitiva del projecte d'enllumenat públic del nucli urbà (Vila).- Aprovació inicial del projecte d'urbanització del carrer Migdia.

11 DESEMBRE.

Aprovació del Pressupost municipal per al 1987 (334.510.913 pts.)

18 DESEMBRE.

Aprovació inicial dels estatuts de l'Associació administrativa de cooperació del Cau del Llop.- Plec de condicions per la concessió d'ús privatiu de via pública per al servei del port esportiu-pesquer.- Aprovació inicial dels projectes de murs de contenció de la riera en la seva desembocadura.- Compromisos d'auxilis, delegacions i sol·licitud de préstec per a les esmentades obres.- Revisió de la plantilla de personal.- Nou sistema retributiu del personal.- Operació de tresoreria.- Compra d'un cotxe per a serveis.

CARTA DEL BATLLE

Amics:

A l'horitzó ja es veuen les eleccions municipals. Els partits, les coalicions, les agrupacions d'independents, fa dies que van de bòlit cercant candidats per omplir les llistes. És difícil, això, perquè no abunda la gent disposada anar-hi.

Normalment, pertot arreu, la majoria, fent ús d'una opció legítima, només es volen preocupar de la seva feina, de la seva família, de la seva economia, i prou. Els que es mouen i actuen en afers comunitaris són, més aviat, pocs. I sempre els mateixos. A cada poble en trobareu deu, quinze, vint-i-cinc, segons. I els trobareu sempre: a l'ajuntament, a la comissió de festes, a l'elenc teatral, a la junta del futbol...

Com són aquesta gent, diguem-ne, amb vocació pública? Com són aquests polítics, en la més modesta acceptació de la paraula? Bé, crec que amb això s'hi neix. Hi ha gent que només es troba bé fent coses i que no resisteix l'enclausament perllongat a casa. Són persones que sols es veuen realitzades amb una actuació social. És necessari també que tinguin un gran percentatge de bona fe i d'idealisme. Sovint, hi trobarem en ells un alt concepte de si mateix. I, hem de reconèixer-ho, unes gotes de vanitat i d'ambició. Encara que amb això darrer, com amb les espècies a la cuina, cal no passar-se.

On trobarem aquesta gent? Molt fàcil. En la seva majoria, els candidats que es presenten als ajuntaments sortiran de les associacions de veïns, les de pares d'alumnes, les entitats culturals, esportives, recreatives... Aquestes són les veritables escoles de formació de polítics a nivell municipal. Pensem, a tall d'exemple, d'on han sortit la majoria dels que han format en el consistori llançanenc dels darrers vuit anys.

Tot això ens fa desitjar una vida plena i activa a les nostres entitats. És la solució més senzilla i natural a la problemàtica dels ajuntaments. I que, entre els joves que pugen, n'hi hagi, de tant en tant, algun que porti a la sang aquesta dèria que hem intentat explicar.

És preocupant, el cas del jovent.



CALENDARI DE FESTES

El Departament de Treball de la Generalitat, vista la proposta de l'Ajuntament, ha determinat el següent calendari laboral de festes per a 1987:

1 de gener: Cap d'Any - 6 de gener: Reis - 22 de gener: Sant Vicenç - 17 d'abril: Divendres Sant - 20 d'abril: Dilluns de Pasqua Florida - 1 de maig: Festa del Treball - 24 de juny: Sant Joan - 16 de juliol: Mare de Déu del Carme - 15 d'agost: L'Assumpció - 11 de setembre: Diada Nacional de Catalunya - 12 d'octubre: Festa de la Hispanitat - 8 de desembre: La Immaculada - 25 de desembre: Nadal - 26 de desembre: Sant Esteve.

PADRÓ D'HABITANTS

Segons la darrera revisió, datada a 1 d'abril de 1986, la població de dret de Llançà és de 3.271 habitants (1666 homes i 1605 dones). La població de fet és de 3.410.

EXEMPCIÓ DE TAXES

Per tal d'afavorir el millorament de la imatge exterior dels nostres carrers i places, l'Ajuntament ha acordat que, a partir de primer de gener de 1987, no es cobraran taxes en les obres d'arranjament de façanes i parets mitgeres. De tota manera, s'haurà de demanar el corresponent permís d'obra.

OBRES AL PORT

Després que l'Ajuntament concedís, a primers d'octubre, el corresponent permís, les obres del port esportiu-pesquer van començar, finalment, el mes de novembre, a càrrec de l'empresa Servià Cantó, de Pals. Encara que de moment s'han alentit, a causa d'alguns problemes amb el subministrament de la pedra, s'espera que en aquesta primera fase es pugui construir l'espigó que unirà el Castellar amb la Palandriu. Paral·lelament, s'està portant a cap l'oportú seguiment del moviment de la platja, punt, aquest, que mereix la màxima atenció municipal.

PAVELLÓ POLISPORTIU

Una vegada adjudicada aquesta obra a l'empresa CONTVI, S.A., de Barberà del Vallès, es va fer, abans de Nadal, l'excavació necessària. Les previsions són que a finals de juny s'hagi acabat la primera fase — que comprèn els fonaments, estructures, tancament, cobertura i conduccions — i que tot seguit es pugui realitzar la segona, que inclou tots els acabats i instal·lacions interiors.

Aquest seria el primer pas d'una futura zona esportiva a Les Esplanes, que seguiria amb el camp de futbol i que posteriorment es complementaria amb altres serveis i zones de parcs i jardins. És un projecte ambiciós que, donat el seu elevat cost, s'haurà de fer en el decurs de diversos anys.

ALTRES OBRES

Completant la construcció del pont sobre la desembocadura de la riera, la Confederació Hidrogràfica del Pirineu Oriental ha aprovat el projecte dels murs de defensa, a ambdós costats, que permetran evitar el risc d'inundacions als terrenys propers. El pressupost d'aquesta obra, que sembla d'execució ràpida, puja a 38.763.198 pessetes, de les quals el 75% és a càrrec de la Direcció d'Obres Hidràuliques de la Generalitat.

Així mateix, l'Ajuntament s'ha dirigit a la Delegació de Carreteres de l'Estat, demanant la instal·lació d'un semàfor a la cruïlla del pont de l'estació. Les notícies que en tenim són optimistes.



Aquesta vall pot convertir-se en un complex esportiu al servei dels nostres joves.

(Foto Pumareda)

ADQUISICIÓ DE TERRENYS

Per tal d'ampliar la zona verda existent i donar també una millor perspectiva a l'entrada del Port, l'Ajuntament ha comprat al senyor Joan Salvà un terreny d'hort de 1.640 m², situat entre la capella i l'avinguda Pau Casals. Creiem que això millorarà molt aquest sector i esperem que abans de l'estiu puguin estar acabades les obres que s'hi preveuen.

ABOCADORS

Una comissió formada per representants dels ajuntaments de Llançà, Portbou i Colera, va visitar, a finals de desembre, els abocadors controlats de Barcelona, Lleida i Logroño, per estudiar-ne les característiques i funcionament. Aquest és un servei que tots els municipis de la nostra zona tenen en condicions molt precàries i que cal arranjar. Per aquest motiu, continuaran les converses ja iniciades per tractar de donar la millor solució als problemes que comporten actualment els abocadors incontrolats, com ara la contaminació, el deteriorament del paisatge, els fums i l'alt perill d'incendis.



La visita a l'abocador barceloní del Garraf.

(Foto A. Godoy)

21 de desembre:

HOMENATGE A ANTONI MARGARITS

«Pels seus trenta-vuit anys de servei al poble», segons expressa l'acta de l'acord municipal. I és important assenyalar que aquest servei, que ha estat sempre incondicional, que no ha fet mai diferències, ha abastat sens dubte totes les famílies llançanenques. «Tots, una vegada o altra, hem rebut la visita de l'home del maletí», com digué l'Alcalde en el seu parlament.

A l'acte celebrat a la Casa de Cultura hi assistí la Presidenta del Col·legi d'A.T.S. Es Ilegi, així mateix, una carta d'adhesió del Cap de Serveis de Sanitat de la Generalitat, Dr. Pompeu Pascual. Una representació del Casal del Jubilat i dels alumnes del Col·legi «Pompeu Fabra» oferí a l'homenatjat sengles obsequis.

Després hi hagué el dinar d'homenatge, amb l'assistència de prop de cent comensals, a l'hostal «Ampurdán». Diverses entitats i particulars felicitaren l'Antoni Margarits i li lliuraren diferents regals.

«Sempre que m'heu necessitat, m'heu trobat; sempre que em necessiteu, em trobareu», foren les paraules, trencades per l'emoció, que ens dirigí a tots plegats, en agraïment, el nostre practicant que es jubilava.

Tots els llançanencs, veritablement, estem en deute amb ell.





Dos moments
de l'homenatge
a
Antoni
Margarits,
a la Casa
de Cultura.

(Fotos Pumareda)

MOCIÓ DE L'ALCALDIA

Els articles 86 i 110 del Reglament d'organització, funcionament i règim jurídic de les corporacions locals disposaven l'obligatorietat del castellà per a la redacció de les convocatòries, propostes i actes dels òrgans municipals. Considerant que aquestes disposicions, que foren publicades al BOE del 22-12-86, reduïen el català a nivell de llengua folklòrica, sense un autèntic valor oficial, cosa que contradiu obertament la Constitució i l'Estatut, el Ple de l'Ajuntament de Llançà, a proposta de l'Alcaldia, aprovà en sessió del 12-1-87 aquest acord:

Dirigir-se al President del Govern i al Ministre de les Administracions Públiques per expressar-los la més enèrgica repulsa pel contingut dels esmentats articles, demanant-ne la derogació o bé que es dictés una disposició adicional que deixés ben clara la seva inaplicabilitat en el territori de Catalunya.

NOTES BREUS

- * S'ha encarregat a l'enginyer Benigno Suárez la redacció del projecte d'urbanització de l'accés sud de la vila (Av. Comte Jofre), des de la carretera de Figueres a la Plaça del Dr. Santiago Soler.
- * L'aprovació del Reglament de Mercats incidirà, creiem, en la millor organització i neteja d'aquest servei, tan ben acollit per la majoria de llançanencs i visitants.
- * Degut al notable increment del sector d'obres a la nostra població, l'Ajuntament ha acordat d'ampliar l'horari de treball de l'arquitecte municipal, Ricard Fina, que serà, en principi, els dimarts, matí i tarda, i els dijous, al matí. Aquest segon dia, però, no serà de visita.
- * Recentment s'ha adquirit una furgoneta Seat-Trans, per als serveis municipals.
- * El Departament de Cultura de la Generalitat ha concedit una subvenció de 500.000 pts. per a la restauració de l'ermita romànica de Sant Martí de Vallmala.
- * La Comissió de Cultura i Turisme té previst d'organitzar, durant la primavera, un Concurs de pintura, obert a tots els artistes, i també un Curs de cuina, a càrrec de reconeguts professionals de la localitat.

Els Reis
van portar
el nou
vehicle
als serveis
municipals.

(Foto Pumareda)

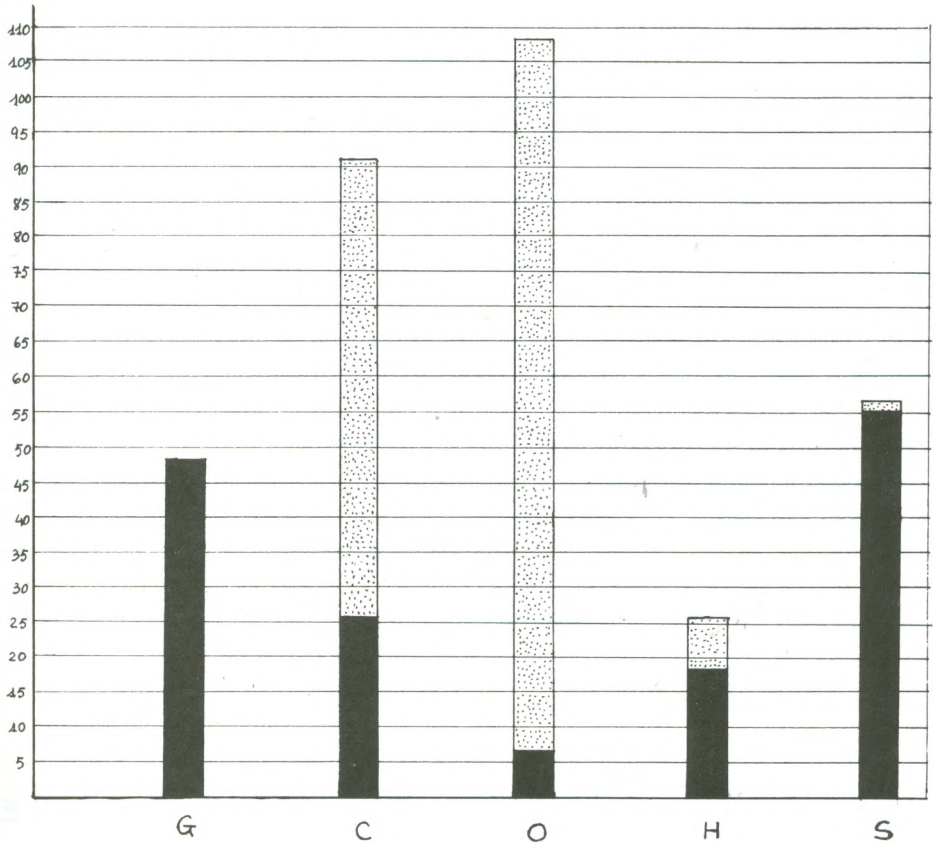


PRESSUPOST MUNICIPAL 1987

Amb data 11-12-86, el Ple de l'Ajuntament va aprovar el nou Pressupost, segons detallam:

Ordinari: 153.000.000
 Inversions: 176.510.913

Pressupostos municipals	329.510.913
Patronat de Turisme: 4.000.000	
Llar del Pensionista: <u>1.100.000</u>	
Pressupostos fundacions	<u>5.100.000</u>
Total general	<u>334.610.913</u>



DETALL PER COMISSIONS INFORMATIVES:

- G : Governació i Sanitat (Ordinari: 47.934.467).
- C : Cultura, Ensenyament, Esports, Turisme (Ordinari: 25.188.535 / Inversions: 67.200.000).
- O : Obres i Urbanisme (Ordinari: 6.405.412 / Inversions: 100.530.913).
- H : Hisenda (Ordinari: 17.938.858 / Inversions: 6.980.000).
- S : Serveis (Ordinari: 55.532.728 / Inversions: 1.800.000).

RETAILLS DE PREMSA

ALGUNES VEGADES OBLIDEM LA FRONTERA...

«...els fidels separats traspassin l'alta serra
vessant gerres de neu del Canigó germà.»

L'esperit que mogué Fages de Climent a escriure el seu «Himne nou a l'Empordà», fou el que, una vesprada de novembre de l'any passat, portà vuit ajuntaments, a banda i banda del Pirineu, a crear l'Associació Cap de Creus-Cap Sant Vicenç. Cotlliure, Portvendres, Banyuls, Cervera, Portbou, Colera, Llançà i el Port de la Selva: una voluntat d'agermanament, superant el fet d'una ratlla fronterera que existeix en la realitat de cada dia, però totalment inexistent quant a les vessants de la història, del paisatge, de la llengua, dels costums i tradicions, fins i tot quant a la forma de pensar i de viure de la seva gent.

En poc més d'un any de funcionament, l'Associació ha portat a cap dues trobades populars, el juny a Banyuls i el setembre a Llançà, amb una entusiasta participació de més de vuit-centes persones cada vegada; una mostra d'art, itinerant, que aplegà obres d'autors de les vuit localitats; intercanvis escolars, amb visites als llocs més interessants de cada vila; regates a rem, intentant ressucitar una vella afecció d'aquesta costa. Per altra banda, s'han fet gestions prop del Ministeri corresponent per accelerar la construcció del nou traçat de la carretera entre Llançà i Portbou, un eix viari de primera necessitat per a la zona. Actualment, s'està treballant en la confecció del reglament i calendari de regates de l'any vinent, un cop adquirides les embarcacions, tipus llagut català; en l'organització d'unes festes de Carnestoltes conjuntes; en la convocatòria d'un premi d'articles periodístics; en un treball escolar sobre l'art romànic, amb visites a Sant Pere de Roda i Serrabona; en les noves trobades, aquesta vegada a Cotlliure i el Port de la Selva... Un nombrós equip de gent hi està compromès i els batlles i els regidors delegats es reuneixen regularment cada dos mesos, com a Consell de l'Associació, en una de les poblacions, per a torn alternatiu.

Es una feina lenta, però segura, cap a la recuperació dels lligams del Principat amb les comarques del nord, sota jurisdicció francesa. Realment, en aquests pobles el sentiment català està lluitant en condicions difícils. Però existeix. I és viu encara.

Recentment, el nostre amic Joan Güello, adjunt a l'Alcaldia de Cervera, ha tingut greus dificultats per haver instal·lat un repetidor de TV3, que permetia seguir l'emissió catalana a part del Vallespir i Rosselló. També fa poc, una colla de batlles d'aquelles contrades han expressat la seva satisfacció per la concessió dels Jocs Olímpics a Barcelona, ciutat que veuen més propera que París. Per altra banda, hi ha un sentiment generalitzat, que he pogut constatar personalment repetides vegades, que el govern francès té discriminades aquestes comarques. La Catalunya del nord és, fatalment, la França del sud, amb tot el que això comporta.

Per aquest motiu, perquè són vives encara moltes de les essències que ens uneixen, perquè hi ha una clara voluntat d'entesa, l'Associació pot anar fent forat. És una punta de llança que ha trencat una inèrcia d'anys. I que, juntament amb altres iniciatives que tots coneixem, pot possibilitar, en un futur que voldriem proper, nous moviments de més ampla volada, potser a nivell institucional, que permetin caminar amb decisió cap a l'agermanament total.

«...si tots els catalans ens estremem la mà
per encarclar l'amor d'aquesta gaia terra...»

Josep M. Salvatella
Alcalde de Llançà

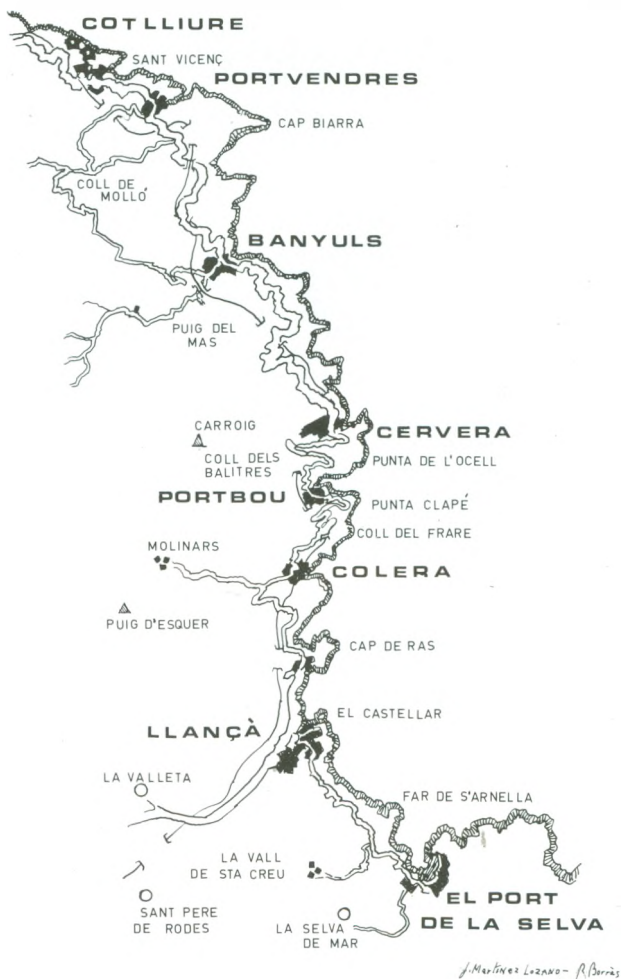
(Publicat al «Diari de Girona»/11-12-86)

VOLEM QUE LLANÇÀ SIGUI UN POBLE NET

**Tots hem d'ajudar-hi
amb la nostra col·laboració.**

**Posem les deixalles en bosses
i fem servir els contenidors
a les hores convenients.**

**Conservem la netedat dels nostres carrers,
platges i muntanyes. Són nostres. De tots.**

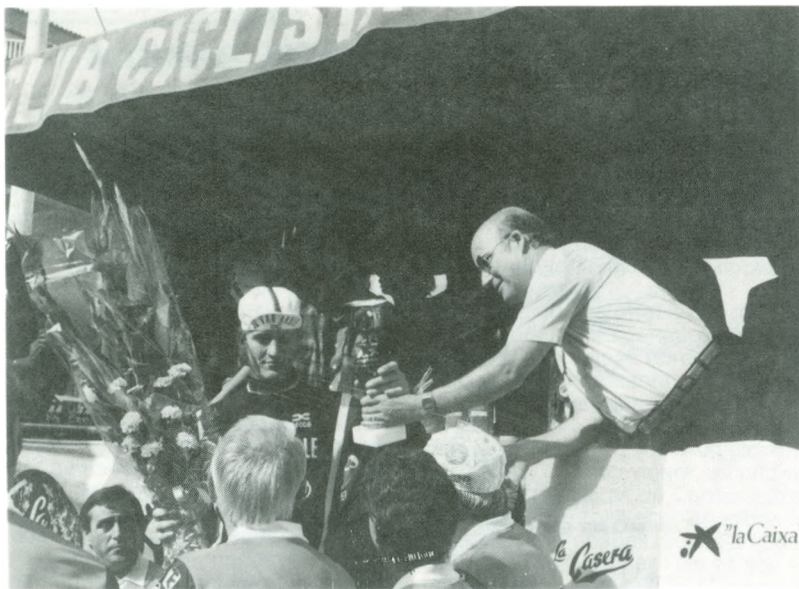


I CONCURS D'ARTICLES PERIODÍSTICS «CAP DE CREUS - CAP SANT VICENÇ»

Per a articles publicats en diaris o revistes, en qualsevol idioma, des de l'1 de gener al 30 de setembre de 1987, sobre temes relacionats amb tots o algun dels pobles integrants de l'Associació Cap de Creus-Cap Sant Vicenç.

Premi únic: 250.000 pessetes.

Podeu demanar les Bases als Ajuntaments de:
Cotlliure, Portvendres, Banyuls, Cervera, Portbou, Colera, Llançà i el Port de la Selva.



L'Alcalde lliurant el trofeu al guanyador de l'etapa de la Volta a l'Empordà.

(Foto Pumareda)

VOLTA CICLISTA A L'EMPORDÀ

Com en anys anteriors, la prova empordanesa, que enguany celebrava la seva XXV edició, ens visità els dies 11 i 12 d'octubre. El corredor holandès Borgers Tinie s'imposà a l'esprint en el final del sector el línia Sant Pau de Seguríes-Llançà. A la tarda, en la contra-rellotge per equips, guanyaren també els holandesos del Jo Van Aarle, davant dels equips del Concorde, Lotto de Vries i Kas, que assoliren marques molt ajustades. La darrera etapa de la cursa fou la Llançà-Figueres, amb la pujada a l'alt dels Àngels.

REGATES EN PROJECTE

L'Associació Cap de Creus-Cap Sant Vicenç acordà d'organitzar, per l'estiu vinent, una competició de regates a rem de llagut català, en les diferents localitats associades. L'assaig que tingué lloc el passat agost al Port de la Selva fou un èxit i ja s'està treballant en la confecció del reglament de competició i el calendari de proves. Així mateix, els diferents ajuntaments, a més d'algun club nàutic o patronat de turisme, ja han formalitzat el contracte, amb l'empresa Miquel A. Nicolau, de Sant Carles de la Ràpita, per l'adquisició de les embarcacions, que són de sis remers i timoner. Esperem que, als voltants del mes d'abril, s'hagin lliurat ja totes i les respectives tripulacions puguin començar els entrenaments.

L'espectacularitat d'aquestes proves esportives està comprovada i, si es pot assolir una continuïtat, no dubtem que tindran una favorable acollida.

EXPOSICIÓ NADALENCA

Per gentilesa de la família Suqué-Mateu, s'ha exposat, durant els dies de Nadal i Reis, la col·lecció de diorames sobre el naixement i la infantesa de Jesús, propietat del Castell de Peralada.

La sala de l'Edifici de Serveis s'ha vist visitada per molta gent, que ha pogut admirar l'art i la gràcia d'aquesta manifestació pessebrística.