



## *1.— Informació General*

• **RECOLLIDA DE TRASTES VELLS.** — Tothom que estigui interessat en desfer-se de trastes vells, ferralla, mobles, etc.. que ho comunicui a l'Ajuntament per tal que un dia convingut li puguin retirar.

ooOoo

Per tothom qui ho desitgi hi ha plaques de Guals a l'Ajuntament.

ooOoo

Preguem als veïns del nostre municipi que col.laborin en la tasca de neteja que porta a terme l'Ajuntament facilitant les dades oportunes en cas que observin que algú deixa brosses a les voreres, boscos i vies públiques.

ooOoo

• **HORARI DE L'AJUNTAMENT OBERT AL PÚBLIC.** —

Dilluns: de 5 a 9

Dimecres: de 5 a 9

Divendres: de 5 a 9

Dimarts i dijous: de 12 a 15

### **TELÈFONS D'INTERÈS PÚBLIC**

Ajuntament.....	46 91 71
Guàrdia Civil.....	20 86 50
Bombers.....	21 09 08
Cos d'Urgències.....	20 11 00
Parròquia.....	46 91 19
Creu Roja.....	20 04 15 - 20 15 42
Metges.....(Dr. Videgain)	46 10 69
.....(Dr. Colls)	46 01 77
.....(Urgències)	46 10 69
Escola.....	46 93 28
Guarderia.....	46 93 81

ooOoo

• **RECOLLIDA D'ESCOMBRARIES.** — Dies de recollida: Dilluns, dimecres i divendres, a la tarda.

Quan coincideixi la recollida en un dia festiu, el servei es farà el dia següent, respectant el mateix horari. Si la festa s'escau en divendres, es farà la recollida el dissabte al matí.

Es prega que les bosses d'escombraries no es treguin al carrer abans de dues hores de la fixada per la recollida a fi d'evitar que els gossos i gats les destrossin.

## *P r e s e n t a c i ó :*

Us presentem un nou número del Butlletí i en ell us parlem de:

1. — Informació General
2. — Nota de l'alcalde
3. — Centre Escolar
4. — Guarderia Municipal
5. — Repoblació forestal
6. — Pressupost Municipal
7. — Inventari de bens immobles
8. — Notes vàries
9. — Variant N-II
10. — Plànols Escoles i Variant N-II

## 2.— *Nota de l'Alcalde*

La nostra gestió municipal està arribant a la seva recta final. Creiem que la gran il·lusió i interès perquè les coses del nostre municipi anessin endavant pel bé de tots, s'ha vist reflectida amb un treball eficaç al llarg d'aquests quatre anys.

Han estat quatre anys d'esforços notables. Cal pensar que cap de les persones que hem estat a l'Ajuntament havíem tingut experiència municipal, la qual cosa en part ha dificultat la nostra tasca.

No obstant, ens podem sentir molt satisfets donat que moltes coses que s'han realitzat eren, per a nosaltres, totalment utòpiques i en canvi s'han aconseguit. Evidentment que encara en queden d'altres per fer en els diferents nuclis del nostre municipi i que tots voldríem veure ja acabades, almenys, dintre la nostra gestió. Però tot no és possible. Les coses cal fer-les amb seny i tocant de peus a terra. Això és el que en

aquests quatre anys hem intentat, vetllant sempre pels interessos del municipi. El cas és que Déu n'hi dó de les coses que s'han fet.

Tot això ens fa mirar el futur amb optimisme. Només cal veure amb el caire i l'esperit que hem anat fent la feina per pensar que totes aquelles coses que estan a mig fer, i les que s'han de començar són factibles, sense pecar de fals triomfalisme.

Tots els companys del consistori pensem que fent balanç d'una manera responsable i sense distincions polítiques, podem passar comptes amb una nota alta envers la nostra gestió a l'Ajuntament. Però encara hi ha feina per fer més endavant. Si ens hi ajudeu, entre tots la farem.

**Pere Cabarrocas Sitjes**

## 3.— *Centre Escolar*

Com podeu veure dins les pàgines centrals d'aquest butlletí ja és una realitat el nou centre escolar per al nostre municipi.

Realment cal acceptar que els esdeveniments s'han succeït més lentament del que tots voldríem, però finalment s'ha aconseguit el que tots desitjàvem: que el projecte es fes realitat.

En el plànol que en aquest butlletí us adjuntem podeu veure la primera fase de construcció del nou centre, de la qual el Departament d'Ensenyament de la Generalitat de Catalunya ja n'ha sol·licitat el permís d'obres i està concedit.

Aquesta primera fase constarà d'una unitat amb cabuda per a 30 alumnes, una sala de professors, un despatx, un laboratori de pretecnologia, una cuina, un vestíbul, una aula d'usos múltiples, serveis, una sala de màquines i un magatzem. L'edificació és d'una sola planta d'obra vista, amb uns accessos per a minusvàlids i adaptada a les modernes necessitats d'una escola.

Avui és comprometedor fixar una data d'inici de les obres, però per al bé de tots esperem i desitgem que sigui ben aviat.

## 4.— *Guarderia Municipal*

Es prega a tots els pares del nostre municipi que tinguin fills en edat entre els dos i quatre anys interessats en que el proper curs puguin anar a la guarderia municipal es personin

a les oficines de l'Ajuntament per tal de fer la previsió de places corresponent.

## 5.— *Re població forestal*

Com ja en deveu tenir coneixement, el passat mes de març es va portar a terme en el nostre municipi una repoblació forestal organitzada per la Plataforma Ecològica de la Crida i l'Ajuntament de Quart.

La Campanya va constar de dos dies. El dissabte es va fer una projecció de diapositives, una xerrada-debat referent al futur dels nostres boscos, i a la nit un conjunt va animar la festa amb un seguit de ballables a la plaça de la Vila.

L'endemà més d'un centenar de persones s'aplegaven en el punt de sortida per ajudar i donar suport a l'equip de repoblació.

Es varen plantar bàsicament roures i alzines sureres a la zona cremada de Can Mascort i al darrera del camp de Futbol de la Creueta.

Uns dies més tard els alumnes de la nostra escola s'afegien a aquesta campanya festejant com ja és habitual la festa de l'arbre.

Volem, des de l'Ajuntament, manifestar el nostre agraïment a totes aquelles persones, petits i grans, que van col·laborar amb nosaltres per fer reviure els nostres boscos. Gràcies.

## 6.— Pressupost Municipal

---

El Pressupost Ordinari per aquest any 1987 fou aprovat amb la quantitat de 30.309.526 Ptes. Amb aquest pressupost es clou el període legislatiu municipal 83-87; l'evolució del Pressupost en aquests quatre anys ha estat com segueix:

Any 1983.....	9.000.000 Ptes.
Any 1984.....	18.000.000 Ptes.
Any 1985.....	22.000.000 Ptes.
Any 1986.....	24.900.000 Ptes.
Any 1987.....	30.309.526 Ptes.

El pressupost d'enguany es desglossa de la següent manera:

### INGRESSOS:

Capítol I. —	Impostos Directes.....	7.855.354
Capítol II. —	Impostos Indirectes.....	1.750.000
Capítol III. —	Taxes i altres ingressos.....	8.145.000
Capítol IV. —	Transferències corrents.....	11.959.172
Capítol V. —	Ingressos patrimonials.....	600.000
<b>TOTAL INGRESSOS.....</b>		<b>30.309.526</b>

### DESPESES

Capítol I. —	Remuneracions del personal.....	5.649.301
Capítol II. —	Compra de bens corrents i de serveis.....	11.418.125
Capítol III. —	Interessos.....	643.896
Capítol IV. —	Transferències corrents.....	1.525.000
Capítol VI. —	Inversions reals.....	10.822.937
Capítol IX. —	Variació de passius financers.....	250.267
<b>TOTAL DESPESES.....</b>		<b>30.309.526</b>

## 7.— Inventari de bens immobles

---

### INVENTARI DE BENS INMOBLES DE L'AJUNTAMENT DE QUART (Fins el 24-5-83)

		<u>M.<sup>2</sup></u>
<b>Plaça de la Vila.-</b>	Casa Consistorial, a on s'hi recullen 2 aules d'EGB, 1 dispensari Mèdic, planta baixa destinada a vivenda i local per al cremador de la calefacció amb un total de.....	604
<b>Zona Església.-</b>	Cementiri Municipal.....	388
<b>Les Brugueres.-</b>	Peça de terra qualificada de Preferentment Agrícola.....	4.374
<b>Carrer Tren.-</b>	Parcel·la de terreny a on hi ha l'edifici de la Guàrdia Municipal amb 72 m <sup>2</sup> edificats.....	360
<b>Palol d'Onyar.-</b>	Peça de terreny a on hi ha construït el dipòsit d'aigües potables.....	339
<b>Terrenys FEVE.-</b>	Inmoble constituït pels terrenys de l'antiga estació de FEVE, les seves instal·lacions i la totalitat de la via al seu pas pel terme municipal....	42.324
<b>Camp de futbol.-</b>	Peça de terreny destinat a Camp de Futbol amb els seus vestuaris, il·luminació i vallat.....	8.565

<b>Aparcament</b>		
<b>Camp de futbol.-</b>	Peça de terreny ubicada al costat del camp de futbol.....	1.962
<b>Zona Camp de futbol.-</b>	Peça de terreny destinada a equipaments amb una superfície de.....	7.000
<b>Lateral riu Celré</b>		
<b>Quart Nou.-</b>	Terreny destinat a zona verda, dintre del qual hi ha construïda la Depuradora d'aigües residuals.....	7.129
<b>Cal Pinxo.</b>		
<b>C/. Tren</b>		
<b>Quart Nou.-</b>	Terreny destinat a equipament Escolar amb una superfície de.....	5.092
<b>Can Farriol.-</b>	Peça de terreny a on hi ha construït el dipòsit d'aigües potables que abasteix a dues urbanitzacions.....	100
<b>C/. Tren`</b>		
<b>Modeguer.-</b>	Peça de terreny a on hi ha construït un pou entubat de 50 mts. de profunditat amb motor d'elevació d'aigua i una caseta per la maniobra del subministre d'aigua, amb una superfície de.....	200
<b>TOTAL.....</b>		<b>78.437</b>

## INVENTARI DE BENS INMOBLES DE L'AJUNTAMENT DE QUART

(Recuperats i adquirits des del 25-5-83 al 31-4-87)

<b>Quart Nou</b>		
<b>C/. Celré.-</b>	Parcel.la urbanitzable amb una extensió de.....	707
<b>C/. Mas Abrich.-</b>	Parcel.la urbanitzable amb una extensió de.....	253
<b>C/. La Roureda.-</b>	Parcel.la urbanitzable amb una extensió de.....	1.000
<b>Quart Nou</b>		
<b>Lateral Celré.-</b>	Superfície de zona verda amb una extensió de.....	828
<b>Eixampla lateral</b>		
<b>accés autopista.-</b>	Terreny qualificat com a zona verda amb una superfície de.....	2.626
<b>Eixampla rec</b>		
<b>dels Roures.-</b>	Terreny qualificat com a urbanitzable amb una superfície de.....	3.742
<b>Eixampla lateral</b>		
<b>accés autopista.-</b>	Terreny qualificat de zona verda amb una superfície de.....	5.980
<b>Eixampla</b>		
<b>C/. Modeguer.-</b>	Terreny qualificat com a Urbanitzable a on està construïda la pista poliesportiva amb una superfície de.....	3.430
<b>Eixampla</b>		
<b>C/. Tren.-</b>	Terreny qualificat de Urbanitzable, amb una superfície de.....	350
<b>Eixampla</b>		
<b>C/. de Dalt.-</b>	Parcel.la de terreny a on hi ha construït un pou obert amb motor i caseta amb l'equip de bombeig corresponent, superfície de.....	125
<b>Eixampla</b>		
<b>C/. Pineda.-</b>	Terreny qualificat de zona verda amb una superfície de.....	747
<b>Puig de les</b>		
<b>Bruixes.-</b>	Terreny qualificat de rústic-forestal, a on s'hi ha construït el dipòsit d'aigües potables i caseta de maniobra de la xarxa i equip de cloració, superfície.....	308
<b>Puig de les</b>		
<b>Bruixes.-</b>	Terreny qualificat de rústic-forestal, a on s'hi ha construït un pou amb una profunditat de 125 metres, entubat, i amb un motor d'elevació amb el corresponent quadre de maniobra (aquest terreny va ésser cedit gratuïtament per la Sra. Rovira Muñoz) superfície .....	30
<b>Palol d'Onyar.-</b>	Parcel.la de terreny qualificat de zona verda amb una superfície de.. (actualment hi ha construïda una mini pista de Bàsquet amb il.luminació)	1.066



Palol d'Onyar.-	Parcel·la de terreny qualificat de equipaments, amb una superfície de	1.150
Plaça de la Vila.-	Obra nova aixecada a l'edifici municipal la qual consta de dues sales, habilitades com aules escolars i un despatx, superfície de.....	90
La Creueta.-	Terreny qualificat urbanísticament com a Preferentment Agrícola, adquirit per equipaments i en el qual hi ha ubicat el Camp de Futbol, amb una superfície de.....	19.545
Zona depuradora.-	Construcció d'un magatzem municipal per emmagatzemar tots els estris i materials propietat de l'Ajuntament, amb una superfície de.....	66
TOTAL.....		41.977

## 8.— Notes varies

### EXCURSIÓ A CAMPRODON. —

El passat dia 10 de maig els jubilats del nostre municipi varen anar d'excursió a Camprodon en una diada organitzada per l'Ajuntament especialment per a ells.

Poc més o menys l'itinerari que els nostres jubilats i acompanyants varen seguir va ésser el següent: Sortida cap a Camprodon on cadascú pel seu compte va visitar els indrets més característics i pintorescos d'aquesta bonica vila. Tot seguit, l'alcaldesa de Camprodon Sra. Berta Boada, va tenir la gentilesa de fer-nos una recepció a la Sala d'Actes de l'Ajuntament, obsequiant als presents amb una guia de la Vall de Camprodon, i una còpia del mural representatiu del Pont de la Vila que data del segle XII. Així mateix, vàrem degustar les tradicionals galetes que fa tants anys s'elaboren a la vila. Per la nostra part es va obsequiar a l'alcaldesa amb un càntir de ceràmica artística donat per un terrisser del nostre poble, com a record de la nostra visita.

El dinar tingué lloc a Camprodon i tot seguit vàrem fer camí cap a Sant Joan de les Abadesses i vàrem visitar el monestir per acabar a Ripoll que en aquests dies celebrava la seva Festa Major.

Tots plegats vàrem gaudir del paisatge tan meravellós que passava davant dels nostres ulls, amb una vegetació exuberant que omplia els boscos. En resum, ens va quedar un bon regust per prope-rament fer un altre viatge.

### AGRAÏMENT. —

L'Ajuntament de Quart, aprofitant les pàgines d'aquest butlletí vol manifestar el seu agraïment a la Sra. Pilar Serra per haver do-



nat 17 olles de terrissa antigues, que en un futur tindran un lloc en el museu de Terrissa i Ceràmica del nostre municipi.

### NOTA D'INTERÈS PER A LA GENT DEL CAMP. —

D'ençà d'aquesta setmana tots els assumptes que pertanyin a la gent del camp i que estiguin relacionats amb la Cambra Agrària podran tractar-los amb la Sra. Teresa Bou, que tots els dijous d'11 a 1 del matí estarà a la seva disposició a les oficines de l'Ajuntament.

## 9.— Variant N-II

El passat dia 16 de març s'arribà a un acord definitiu del traçat de la variant a la N-II, després de diferents alternatives proposades.

El traçat del qual en podeu veure un esboç a les pàgines centrals d'aquest butlletí té una llargada de 16.237 mts. i arriba des de la zona industrial del municipi de Fornells de la Selva fins al terme municipal de Medinyà. L'amplada de la calçada serà de 7 mts. i cal comptar amb unes voreres de 2'50 mts.

L'esmentat projecte, que té un pressupost aproximat de 3.800 milions de ptes. afecta al nostre municipi en uns 2.000 mts. Podeu apreciar al croquis adjunt, que l'obra acompanya el tram del riu Onyar per atravesar-lo al Pont de la Teula i enfilat cap a la carretera dels Àngels fins al mas Fabrellas (per on surt del nostre municipi), per la Vall de Sant Daniel en la seva zona superior i enllaça amb la N-II pels indrets de Medinyà.

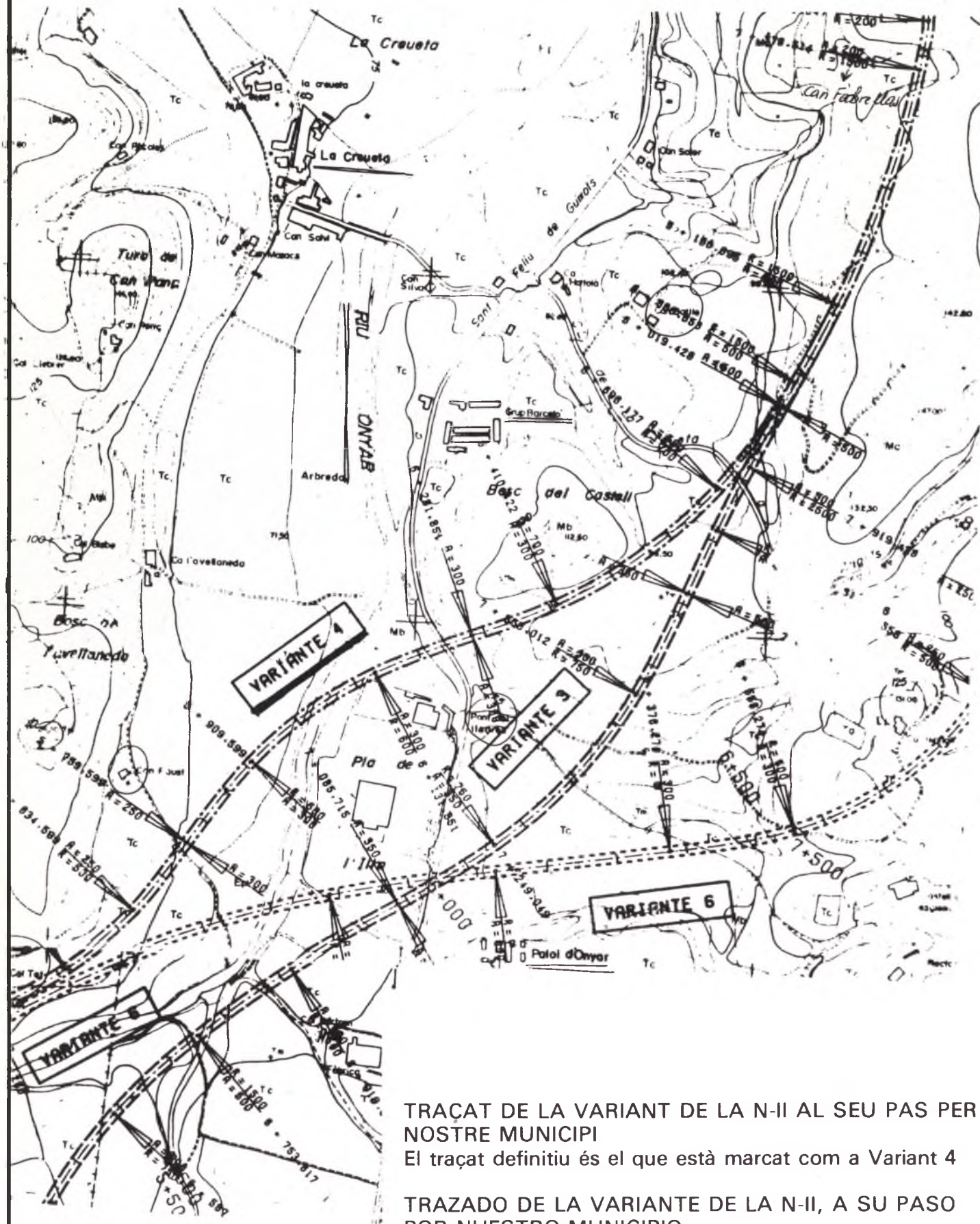
La variant comptarà amb tres enllaços (accés de l'autopista A-17, pel Pont de la Teula i per Campdorà) així com amb una xarxa d'aigua dotada d'hidrants per cas d'incendi, segons un compromís que va adquirir el Sr. Balaguer, com a Director General de Carreteres.

En aquest any en curs ha de quedar redactat el projecte tècnic i tot seguit tindran lloc les expropiacions durant el 1.º semestre del proper any. Es preveu el seu funcionament per l'any 1990.

L'Ajuntament de Quart, en veure afectat notablement el nostre municipi té estudiades tot un seguit de compensacions que en el seu moment caldrà considerar amb els veïns del municipi. Ara, no obstant, cal restar pendents dels treballs que faran els tècnics del MOPU fent un seguiment correcte de tot allò que ens afecta.

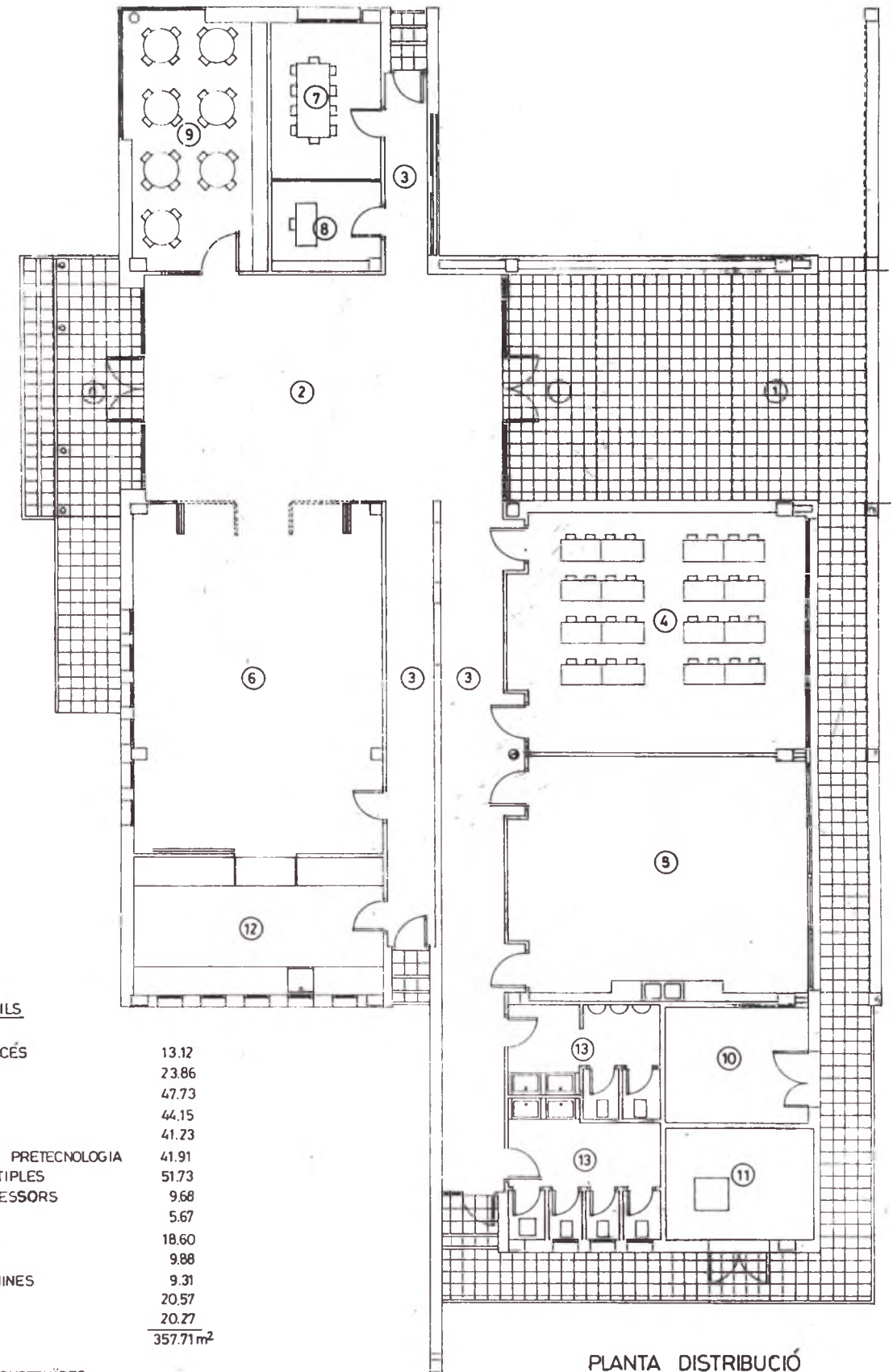


# 10.— Plànols Escoles i Variant N-II



TRACAT DE LA VARIANT DE LA N-II AL SEU PAS PER EL NOSTRE MUNICIPI  
 El traçat definitiu és el que està marcat com a Variant 4

TRAZADO DE LA VARIANTE DE LA N-II, A SU PASO POR NUESTRO MUNICIPIO  
 El trazado definitivo es el que está marcado como Variante 4



SUPERFÍCIES ÚTILS		
①	PORXO D'ACCÉS	13.12
②	PORXO PATI	23.86
③	VESTÍBUL	47.73
④	PAS	44.15
⑤	AULA	41.23
⑥	LABORATORI PRETECNOLOGIA	41.91
⑦	USOS MÚLTIPLES	51.73
⑧	SALA PROFESSORS	9.68
⑨	DESPATX	5.67
⑩	BIBLIOTECA	18.60
⑪	MAGATZEM	9.88
⑫	SALA MÀQUINES	9.31
⑬	CJINA	20.57
⑭	SERVEIS	20.27
		357.71 m <sup>2</sup>

SUPERFÍCIES CONSTRUÏDES		
SUP CONSTRUÏDA		369.05
SUP PORXO (50%)		18.49
		387.54 m <sup>2</sup>

PLANTA DISTRIBUCIÓ

**PLÀNOL NOU CENTRE ESCOLAR EN LA SEVA 1.ª FASE**

**PLANO DEL NUEVO CENTRO ESCOLAR EN SU 1.ª FASE.**





## 1.— Información General

• **RECOGIDA DE TRASTOS VIEJOS.**— Cuantas personas estén interesadas en desprenderse de trastos viejos, hierros, muebles, etc. que lo comuniquen al Ayuntamiento a fin de que en un día convenido lo pasen a retirar.

ooOoo

Para quienes lo deseen en el Ayuntamiento hay placas de Vado.

ooOoo

Rogamos a los vecinos de nuestro municipio que colaboren en la tarea de limpieza que está llevando a cabo el Ayuntamiento, facilitando los datos oportunos en caso de que observen que alguien deja desperdicios o escombros en los arcenes, bosques y vías públicas.

ooOoo

Horario del Ayuntamiento abierto al público.

Lunes: de 5 a 9

Miércoles: de 5 a 9

Viernes: de 5 a 9

Martes y Jueves: de 12 a 15 h.

### TELÉFONOS DE INTERÉS PÚBLICO

Ayuntamiento.....	46 91 71
Guardia Civil.....	20 86 50
Bomberos.....	21 09 08
Cuerpo de Urgencias.....	20 11 00
Parroquia.....	46 91 19
Cruz Roja.....	20 04 15 - 20 15 42
Médicos.....(Dr. Videgain)	46 10 69
.....(Dr. Colls)	46 01 77
.....(Urgencias)	46 10 69
Escuela.....	46 93 28
Guardería.....	46 93 81

ooOoo

**RECOGIDA DE BASURAS.**— Días de recogida: Lunes, miércoles y viernes por la tarde.

Cuando coincida la recogida en día festivo, el servicio se hará el día siguiente, respetando el mismo horario. Si la fiesta coincide en viernes, la recogida se hará el sábado por la mañana.

Se ruega que las bolsas de basura no se saquen a la calle antes de dos horas de la fijada para la recogida, a fin de evitar que los perros y gatos las destrocen.

## Presentación

Les presentamos un nuevo número del Boletín Municipal en el qual les hablamos de:

- 1.— Información general
- 2.— Nota del Alcalde
- 3.— Centro Escolar
- 4.— Guardería
- 5.— Repoblación forestal
- 6.— Presupuesto Municipal
- 7.— Inventario de bienes inmuebles
- 8.— Notas varias
- 9.— Variante N-II
- 10.— Planos Escuelas y variante N-II

## 2.— *Nota del Alcalde*

*Nuestra gestión municipal está llegando a su recta final. Creemos que la gran ilusión e interés para que las cosas de nuestro municipio fueran adelante para el bien de todos se ha visto reflejada con un trabajo eficaz a lo largo de estos cuatro años.*

*Han sido cuatro años de esfuerzos notables. Hay que tener en cuenta que ninguna de las personas que hemos estado en el Ayuntamiento habíamos tenido experiencia municipal y ésto en parte ha dificultado nuestra labor.*

*No obstante, podemos sentirnos muy satisfechos, dado que muchas de las cosas que se han realizado eran para nosotros totalmente utópicas y sin embargo se han realizado. Evidentemente que aún quedan otras por hacer en los diferentes núcleos de nuestro municipio, las cuales todos quisiéramos ver ya acabadas, al menos dentro de nuestra gestión. Pero todo no es posible. Las cosas hay que hacerlas con juicio y tocando de pies en el suelo. Esto es lo que estos cuatro años*

*hemos intentado, velando siempre por los intereses del municipio. La verdad es que no está del todo mal las cosas que se han hecho.*

*Todo ello nos hace mirar el futuro con optimismo. Sólo es necesario ver el cariz y el espíritu con que hemos ido realizando nuestra tarea para pensar que todas aquellas cosas que están a medio realizar y las que están proyectadas son factibles, sin pecar de falso triunfalismo.*

*Todos los compañeros del Consistorio pensamos que haciendo un balance de manera responsable y sin distinciones políticas, podemos rendir cuentas con una nota alta de nuestra gestión en el Ayuntamiento. Pero todavía queda mucha tarea a realizar más adelante. Si nos ayudáis, entre todos la realizaremos.*

**Pere Cabarrocas Sitjes**

## 3.— *Centro escolar*

Como podéis ver en las páginas centrales de este Boletín ya es una realidad el nuevo centro escolar para nuestro municipio.

Realmente hay que reconocer que los acontecimientos se han ido sucediendo más lentamente de lo que todos quisiéramos pero finalmente se ha logrado lo que todos deseábamos: Que el proyecto se hiciera realidad.

En el plano que en este Boletín os adjuntamos podéis ver la primera fase de construcción del nuevo centro, de la cual el Departament d'Ensenyament de la Generalitat de Catalunya ya ha solicitado el permiso de obras y ha sido concedido.

Esta primera fase constará de una unidad con cabida para 30 alumnos, una sala para los profesores, un despacho, un laboratorio de pretecnología, una cocina, un vestíbulo, una aula de usos múltiples, servicios, una sala de máquinas y un almacén. La edificación es de una sola planta, de obra vista, con unos accesos para minusválidos, y adaptada a las necesidades de una escuela moderna.

En estos momentos es comprometido fijar la fecha del inicio de las obras, pero para bien de todos deseamos y esperamos que sea pronto.

## 4.— *Guardería*

Se ruega a todos los padres de nuestro municipio que tengan hijos en edad entre los dos y cuatro años, que estén interesados en llevarlos el próximo curso a la guardería mu-

nicipal, se personen en las oficinas del Ayuntamiento a fin de efectuar la correspondiente previsión de plazas.

## 5.— *Repoblación forestal*

Como ya debéis tener conocimiento, el pasado mes de marzo, se llevó a cabo en nuestro término municipal una repoblación forestal organizada por la Plataforma Ecològica de

la Crida y el Ayuntamiento de Quart.

La Campaña constó de dos días: El sábado se realizó una proyección de diapositivas, una charla-debate referente



al futuro de nuestros bosques y por la tarde a las ocho un conjunto musical animó la fiesta con un repertorio de baillables en la Plaça de la Vila.

El día siguiente más de un centenar de personas se congregaron en el punto de salida para ayudar y dar su apoyo al equipo de repoblación.

Se plantaron básicamente robles y encina-corchera en la zona quemada de Can Mascort y detrás del campo de fútbol de la Creueta.

bol de la Creueta.

Unos días más tarde los alumnos de nuestra escuela se añadieron a esta campaña, festejando como ya es habitual la Fiesta del Arbol.

Queremos desde el Ayuntamiento manifestar nuestro profundo agradecimiento a cuantas personas, pequeños y mayores, que colaboraron con nosotros en la tarea de hacer revivir nuestros bosques. Gracias.

## 6.— *Presupuesto Municipal*

El Presupuesto Ordinario para este año de 1987 fue aprobado con la cantidad de 30.309.526 ptas. Con este Presupuesto se cierra el período legislativo municipal 1983-97. La evolución del Presupuesto en estos cuatro años ha sido como sigue:

Año 1983.....	9.000.000 Ptas.
Año 1984.....	18.000.000 Ptas.
Año 1985.....	22.000.000 Ptas.
Año 1986.....	24.900.000 Ptas.
Año 1987.....	30.309.526 Ptas.

El presupuesto de este año se desglosa de la siguiente manera:

### INGRESOS:

Capítulo I.— Impuestos directos.....	7.855.354
Capítulo II.— Impuestos indirectos.....	1.750.000
Capítulo III.— Tasas y otros ingresos.....	8.145.000
Capítulo IV.— Transferencias corrientes.....	11.959.172
Capítulo V.— Ingresos patrimoniales.....	600.000
<b>TOTAL INGRESOS.....</b>	<b>30.309.526</b>

### PAGOS:

Capítulo I.— Remuneraciones del personal.....	5.649.301
Capítulo II.— Compra de bienes corrientes y de servicios.....	11.418.125
Capítulo III.— Intereses.....	643.896
Capítulo IV.— Transferencias corrientes.....	1.525.000
Capítulo VI.— Inversiones reales.....	10.822.937
Capítulo IX.— Variación de pasivos financieros.....	250.267
<b>TOTAL PAGOS.....</b>	<b>30.309.526</b>

## 7.— *Inventario de bienes inmuebles*

### INVENTARIO DE BIENES INMUEBLES DEL AYUNTAMIENTO DE QUART (Hasta el 24-5-83)

Plaça de la Vila.—		M. <sup>2</sup>
	Casa Consistorial, en donde se acojen 2 aulas de E.G.B., 1 dispensario médico, planta baja destinada a vivienda y local para el quemador de la calefacción, con un total de.....	604
Zona Iglesia.—	Cementerio Municipal.....	388
Les Brugueres.—	Pieza de terreno calificada de Preferentemente agrícola.....	4.374
Carrer Tren.—	Parcela de terreno en donde hay el edificio de la Guardería Municipal con 72 metros cuadrados edificados.....	360
Palol d'Onyar.—	Pieza de terreno donde está construido el depósito de aguas potables	339
Terrenos FEVE.—	Inmueble constituido por los terrenos de la antigua estación de FEVE, las instalaciones y la totalidad de la vía a su paso por el término municipal	42.324

<b>Campo de futbol</b>	Pieza de terreno destinado a Campo de Fútbol con sus vestuarios, iluminación y vallado.....	8.565
<b>Aparcamiento campo de fútbol</b>	Pieza de terreno ubicada al lado del Campo de Fútbol.....	1.962
<b>Zona Campo de Fútbol. —</b>	Pieza de terreno destinada a equipamientos, con una superficie de..	7.000
<b>Lateral Rio Celré Quart Nou. —</b>	Terreno destinado a Zona Verde, dentro del cual hay construida la depuradora de aguas residuales.....	7.129
<b>Cal Pinxo, Tren, Quart Nou</b>	Terreno destinado a equipamiento escolar con una superficie de.....	5.092
<b>Can Farriol. —</b>	Pieza de terreno donde está construido el depósito de aguas potables que abastece a dos urbanizaciones.....	100
<b>C/. Tren— Modeguer. —</b>	Pieza de terreno donde está construido un pozo entubado de 50 mts. de profundidad, con motor para la elevación de agua y caseta para la maniobra del suministro de agua, con una superficie de.....	200
<b>TOTAL.....</b>		<b>78.437</b>

### INVENTARIO DE BIENES INMUEBLES DEL AYUNTAMIENTO DE QUART (Recuperados y adquiridos desde el 25-5-83 al 31-4-87)

		M. <sup>2</sup>
<b>Quart Nou C/. Celré. —</b>	Parcela urbanizable con una extensión de.....	707
<b>C/. Mas Abrich.-</b>	Parcela urbanizable con una extensión de.....	253
<b>C/. La Roureda.-</b>	Parcela urbanizable con una extensión de.....	1.000
<b>Quart Nou lateral Celré. —</b>	Superficie de Zona Verde con una extensión de.....	828
<b>Ensanche lateral acceso autopista.</b>	Terreno calificado como Zona Verde, con una superficie de.....	2.626
<b>Ensanche Rec dels Roures. -</b>	Terreno calificado como urbanizable, con una superficie de.....	3.742
<b>Ensanche lateral acceso autopista.</b>	Terreno calificado de Zona Verde, con una superficie de.....	5.980
<b>Ensanche C/. Modeguer. —</b>	Terreno calificado como Urbanizable, donde está construida la Pista Poliesportiva, con una superficie de.....	3.430
<b>Ensanche C/ Tren. —</b>	Terreno calificado como urbanizable con una superficie de.....	350
<b>Ensanche C/. de Dalt. —</b>	Parcela de terreno donde está construido un pozo abierto con motor y caseta con el equipo de bombeo correspondiente, con una superficie de.....	125
<b>Ensanche C/. Pineda. —</b>	Terreno calificado de Zona Verde con una superficie de.....	747
<b>Puig de les Bruixes. —</b>	Terreno calificado de Rústico Forestal, donde se ha construido el depósito de aguas potables y caseta de maniobra de la red y equipo de cloración, con una superficie de.....	308
<b>Puig de les Bruixes. —</b>	Terreno calificado de Rústico Forestal, donde se ha construido un pozo con una profundidad de 125 mts. entubado y con un motor de elevación, con el correspondiente cuadro de mandos. (Este terreno fue cedido gratuitamente por la Sra. Rovira Muñoz) superficie de.....	30

<b>Palol d'Onyar.</b> —	Parcela de terreno calificada de Zona Verde con una superficie de.. (Actualmente hay construida una mini pista de bàsquet con iluminación)	1.066
<b>Palol d'Onyar.</b> —	Parcela de terreno calificada de Equipamentos, con una superficie..	1.150
<b>Plaça de la Vila.</b> —	Obras nuevas levantada en el edificio municipal, la cual consta de dos salas habilitadas como aulas escolares y un despacho, superficie de	90
<b>La Creueta.</b> —	Terreno calificado urbanísticamente como de Preferentemente Agrícola adquirido para equipamentos y en el cual está ubicado el campo de futbol con una superficie de.....	19.545
<b>Zona depuradora.</b> —	Construcción de un almacén municipal para el almacenamiento de utensilios y material de propiedad del Ayuntamiento con una superficie de	66
<b>TOTAL</b> .....		<b>41.977</b>

## 8.— *Notas varias*

### EXCURSIÓN A CAMPRODÓN. —

El pasado día 10 de mayo los jubilados de nuestro municipio salieron de excursión a Camprodón en una jornada organizada por el Ayuntamiento, especialmente para ellos.

Poco más o menos el itinerario que nuestros jubilados y demás acompañantes siguieron fue el siguiente: Salida hacia Camprodón, donde cada cual por su cuenta visitó los sitios más característicos y pintorescos de aquella maravillosa Villa. Más tarde la Alcaldesa de Camprodón Sra. Berta Boada, tuvo la gentileza de ofrecerles una recepción en la Sala de Actos del Ayuntamiento, obsequiando a los presentes con una guía de la Vall de Camprodón y una copia del mural representativo del Puente de la Villa, que data del siglo XII. También degustaron las tradicionales galletas que desde tantos años se elaboran en aquella población pirinaica. Por su parte los jubilados obsequiaron a la Alcaldesa con un cántaro de cerámica artística donado por un ceramista de nuestro pueblo, como recuerdo de aquella visita.

La comida tuvo lugar en Camprodón y acto seguido se desplazaron hacia Sant Joan de les Abadesses donde visitaron el Monasterio y acabaron la ruta en Ripoll que en aquellos días celebraba su Fiesta Mayor.

Todos gozaron del magnífico viaje recreándose de la naturaleza que desfilaba ante sus ojos, con la vegetación exuberante de los bosques. En resumen, una jornada muy bien aprovechada que dejó en todos un buen recuerdo y el deseo de que se puedan repetir otras excursiones como ésta.



### AGRADECIMIENTO. —

El Ayuntamiento de Quart, aprovechando las páginas de este boletín quiere manifestar su agradecimiento a la Sra. Pilar Calvet Serra, por su donativo de 17 ollas de alfarería antigua, las cuales en un próximo futuro tendrán un lugar en el Museu de Alfareria y Cerámica de nuestro municipio.

### NOTA DE INTERÉS PARA LA GENTE DEL CAMPO. —

Desde esta semana todos los asuntos pertenecientes a la gente del campo que estén relacionados con la Cámara Agraria podrán tratarlos con la Sra. Teresa Bou, que todos los jueves de 11 a 1 de la mañana estará a su disposición en las oficinas del Ayuntamiento.

## 9.— *Variante N-II*

El pasado día 16 de marzo se llegó a un acuerdo definitivo sobre el trazado de la Variante de la Nacional II, después de las diferentes alternativas propuestas.

El trazado del cual podéis ver un boceto en las páginas centrales de este Boletín tiene una longitud de 16.237 mts. y llega desde la zona industrial del municipio de Fornells de la Selva hasta el término de Medinyà. La anchura de la calzada será de 7 mts. debiendo contar, además con unos arcenes de 2'50 mts.

El mencionado proyecto, que tiene un presupuesto aproximado de 3.800 millones de pesetas afecta a nuestro municipio en unos 2.000 metros. Podéis apreciar en el croquis adjunto, que la obra acompaña el tramo del río Onyar para atravesarlo en el Pont de la Teula y remontar hacia la carretera de los Angeles hasta llegar al Mas Fabrellas (donde ya sale de nuestro municipio) por la Vall de Sant Daniel en su zona superior y enlaza con la N-II en las cercanías de Medinyà.

La Variante contará con tres enlaces (acceso de la Autopista A-17, por el Puente de la Teula y por Campdorà) así como con una red de agua dotada de hidrantes para casos de incendio, según el compromiso que adquirió el Sr. Balaguer, como Director General de Carreteras.

En este año en curso ha de quedar redactado el proyecto técnico y seguidamente tendrán lugar las expropiaciones dentro del primer semestre del próximo año. Se prevé su puesta en funcionamiento en el año 1990.

El Ayuntamiento de Quart, al ver afectado notablemente nuestro municipio, tiene estudiadas una serie de compensaciones las cuales en su momento será necesario considerar con los vecinos del municipio. Ahora, no obstante, conviene estar pendientes del trabajo que efectuaran los técnicos del MOPU, realizando un seguimiento correcto de todo aquello que nos afecta.