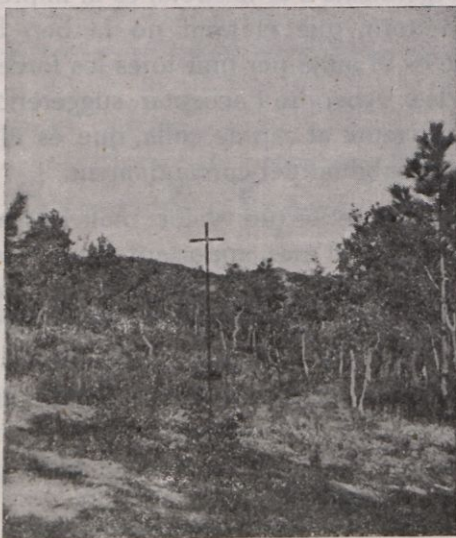


recolzament entusiasta de la gent dels pobles i de les autoritats, que bé es recomana des dels llocs governamentals l'ajut a n'aquest jovent perquè tampoc no tinguin la temptació, sinó d'apartar-los, per contrapartida, del gamberrisme, malgrat que això és molt difícil que es doni entre ells, puix que els elements destorbadors, incivilitzats, són indesitjables entre les agrupacions excursionistes i d'on procuren fer-los enllà, si rarament es dona un cas semblant.

Per això cal que tothom es senti atret per ajudar als nostres futurs ciutadans per a quan els toqui regir les més altes responsabilitats en la societat, que ells ja van constituint a cor obert, però també amb el necessari suport i consell quan lliurament us el demanin.

M. Tolosà Surroca



La creu entre el bosc de les Gavarres,
al fons Santa Pellaià.

El dia 23 de Gener
d'enguany tingué lloc
la Reposició de la
Creu de les Monges.

Ultimes adquisicions:

Mort de Dama. 4.^a edició (definitiva) de *Llorenç Vilallonga*.

Revistes: **Serra d'Or** (mes de gener) - **Cavall Fort**

L'Home és el tot de *Gaziel*.

Aquest volum de Gaziel –el cinquè dels seus «Viatges i somnis» i el segon de la trilogia Cura d'aïres– té per centre Florència, la ciutat on s'operà aquell transcendental esclat de Renaixença i, naturalment, que evoca els grans genis que crearen aquell extraordinari moviment de superació. No cal pas haver de dir res més per a significar la importància d'aquest llibre de Gaziel, i com s'hi demostra que l'home és el tot.

Breu història d'Àfrica de *Roland Olicer i J. D. Fage*.

En deu anys, trenta Estats africans han esdevingut independents, i de sobte ens adonem de l'existència d'uns pobles, d'unes civilitzacions i d'unes realitats que l'època colonial ens havia amagat. L'home europeu s'havia acostumat a creure que Europa era el centre de la història universal, mentre veia que era el centre del poder econòmic i polític. Però al mateix temps que els centres de la cultura europea florien, dequeien i rebrotaven successivament, a Àfrica els imperis sorgien, governaven, resistien i sucumbien.

Per primera vegada al nostre país és publicada una història d'Àfrica referida al conjunt del continent. A la darrera part figura un estudi, degut a Isidre Molas, sobre l'estructura sociopolítica dels Estats africans a través del qual podem comprendre els mecanismes de l'actual moment històric africà.

L'Aperitiu de *Josep M.^a de Sagarra*.

Quan Josep M.^a de Sagarra començà a escriure aquesta sèrie d'articles a la revista MIRADOR –publicats de l'any 1929 al 1935 en la secció denominada L'APERITIU– no es proposa res d'especial. Agafava el primer tema que se li acudia i l'anava vestint d'una prosa d'imaginació, procurant que les imatges fessin bonic i, sobretot, que fessin taca.

Els temes de L'APERITIU responen doncs, exclusivament, a una intuïció filla d'una impressió momentània; són un bastidor per a pintar el quadre amb tota la sensualitat del mot i de la imatge, líricament.

De tota manera, elegir és, al capdevall, definir-se, i la tria dels temes de L'APERITIU és força eloqüent, ja que ens mostra un Josep M.^a de Sagarra home d'aquells dies, membre d'aquella societat i sotmès a aquelles normes mentals característiques d'un sector ciutadà que, durant els anys trenta, i des d'abans, representava una forma de vida i un concepte de la vida molt civilitzat i summament amable; un sector que cercava l'evasió cap amunt, però sense voler enfilarse ni embrancar-se massa; un curiós esperit de seny, que no té res a veure amb la burgesia, sinó amb l'estètica.

Altra volta a "LES SALINES"...

LA primera vegada que hi anàrem era a ple estiu i tots quedàrem rendits; són 12 Km. de pujada des de Maçanet de Cabrenys al Santuari de Les Salines i amb la calor i l'alçària n'hi havia un tip. Els que ja hi havíem anat, ens feia una mica de por tornar-hi, degut a l'experiència que teníem; però, tot i així, ens decidírem.

Aquesta vegada, hi varen venir alguns companys novells, tant d'excurcionisme com d'edad, i tots, arribàrem al Santuari bastant estellats. Amb tot, encara, s'atreveriren alguns a pujar fins a la cresta de Les Salines, o sigui, fins el límit entre Espanya i França.

Jo no hi havia anat de feia cinc anys i en tenia moltes ganes de tornar-hi; només quatre fórem els que pujàrem a l'últim pic. Vaig tenir una immensa alegria en veure el goig que sentien els tres que m'acompanyaven. L'espectacle que d'allí es veu sembla de somni. No el puc pas explicar sense emocionar-me encara: a la dreta l'Empordà, pla com un llac; a l'esquerra la plana del Rosselló, perdent-se en la calitja; el mar, el vèiem, lluny, tenyit d'un color gris perla i molt quiet. Des d'on ho contemplàvem ens donàrem compte que l'Empordà és molt més pla que el Rosselló; i, que les muntanyes, deixant apart el Canigó, són molt més boniques les nostres que les de França. Les nostres tenen unes formes tan rares, tan salvatges, tan fantàstiques que no es poden comparar. Encara que pensant-t'ho bé, les altres, també en són de boniques: són més suaus, semblen més ben fetes.

Es curiós el canvi de colors que prenen les diferents contrades: la part francesa que té les muntanyes més ben dibuixades té uns colors més rabiosos i foscos, i en canvi la nostra part els tenia en aquells moments més suaus. Uns tons blavosos molt més agradables, potser hi influïa bastant l'hora, ja que el sol començava a colgar-se i donava més llum a la nostra banda, quedant l'altre costat més fosc. Tot comentant aquestes coses, els quatre que allí dalt ens trobàvem, decidírem per unanimitat, que com la nostra terra no n'hi ha cap més. Va ser aquesta una excursió acompanyada d'algunes sorpreses. A les Salines ens hi trobàrem amb els caçadors de senglars del nostre poble.

També, va ser molt curiós de veure que tan aviat l'astre Rei ens torrava l'esquena, com sentíem caure la calabruixó, o sigui, neu glaçada.

El que ens sorprengué agradablement, fou trobarnos a cada pas al davant de grandiosos grèvol florits, més ben dit, granats; ho eren tant que talment semblaven cirerers al mes de Juny. No vàrem poder resistir la temptació, i ens carregàrem amb tant de grèvol, que a la tornada semblàvem arbres que corrien.

L'excursió a Les Salines va resultar una bona repetició.

MONTSERRAT

Refleccions al voltant de la llar

Els cereals

QUAN hom, a les primeres hores de la nit, sobretot en aquest temps d'hivern, se seu prop de la llar, mentre fora bufa la tramuntana, vénen al pensament idees o fets molt curiosos i interessants. Vaig a fer-vos una pregunta: Quina influència han tingut els cereals a través de l'evolució de l'home, de la humanitat? La resposta és sorprenent i meravellosa.

Tots sabem que la nostra civilització comença amb la revolució agrícola. El conreu de la terra va ser el primer domini sobre la naturalesa, i, conseqüència d'aquest domini fou el naixement de les tres grans civilitzacions de la humanitat.

1.^a La del Pròxim Orient, representada pel «blat».

Les fèrtils valls mesopotàmiques i egípcies veieren els primers conreus, recolliren i guardaren els primers grans de blat i, així, pogueren viure sedentaris. Apareix el comerç i l'escriptura. D'aquí en surt la denominada Cultura Occidental.

2.^a L'Oriental (Xina i Japó) representada per «l'arròs».

Encara milions d'éssers humans viuen d'aquest cereal. La Cultura Oriental marxà aïllada fins fa poc, fundada en el principi que Jung anomena de «sincronitat» o desenvolupament paral·lel de les idees.

3.^a L'Americana, a través del «blat de moro» com element de vida.

Fou coneguda en descobrir el nou món i des de llavors estudiada.

Aquestes terres que ens donaren tres fruits segueixen les paraules de la Bíblia. «Sotmeteu la terra i domineu tot el que es mou sobre d'ella».

Al - Andalus i la seva influència filològica

Molt discutides han estat les tècniques i les influències posteriors de l'Islam espanyol, del món musulmà, durant el seu esplendor, fa ja deu segles. Què hi ha de veritat?

Els arabistes s'han atès a un argument molt clar: el filològic, per a demostrar que en art, indústria i comerç; els cristians depenien del món àrab.

Ara bé, és suficient això? Avui creiem que no, però una cosa queda ben palesa: tant el nostre idioma com el castellà, —aquest molt més— deuen part de la seva riquesa al contacte establert entre els dos pobles

Un tex de A. Vilanova escrit en castellà ho posa de manifest. Diu així: «Los árabes trazaron acequias, construyeron albercas y algibes y extrajeron el agua de los pozos por medio de norias, cuyos canjilones se llamaban arcaduces, y los ríos por medio de azudes. Los huertos y granjas o almunias cultivaban alcachofas, alubias, alcaparras, alpiste, altramuces, albaricoques, albérchijos, berenjenas, acelgas y almendras. Los campos andaluces recortaban alcacel, alfalfa, caña de azúcar y algodón. Medían las tierras por almudes, los granos por caíces, arrobas, quintales y fanegas, y los líquidos como el vino y el aceite, por azumbres. La paja de las mieses se guardaba en almiares, y en depósitos o alfolies, el grano que después era molido en aceñas y tahonas, mientras que el aceite se molía en almazaras».

Altres mots com tarea, alfarero, jatras, tazas, arracadas, alfileres, azabache, marfil, ajedrez, álfil, aduana, arancel, tarifa, almacén, zoco, maravedí, etc. s'han conservat enriquin el lèxic dels idiomes peninsulars.

JOAN RAURICH

L'EXCURSIO DE LA NEU

L'EXCURSIO de la neu té ja caràcters de permanència entre nosaltres: un any anem a Núria i l'altre a la Molina. Variem els itineraris, fidels però a un mateix desig: anar a buscar la neu, blanca, enlluarnadora sota d'un sol que crema, i en quantitat suficient per a poder-hi jugar, correr i esquiar... si, si, esquiar. Tanta afició si ha agafat, que, aquest any, després de l'excursió de ritual, que ha estat a la Molina, quedavan ganas per ha tornar-hi.

La Molina queda situada en una vall força oberta, rodejada de muntanyes que ballen entre els 2.000 i 2.500 metres d'altura. Així, Tossa d'Alp en té 2.535, Puig d'Alp 2.284, Puig Llançada 2.400, Costa Rasa 2.060, etc. L'estació del tren es troba a 1.436 metres. És el tren elèctric que uneix Barcelona amb Puigcerdà.

La carretera, entre Ribes de Freser i la Molina, travessa la Collada de Tosses, molt perillosa de passar a l'hivern. Els incontables visitants d'aquest centre d'esports han optat per deixar el cotxe a Ribes i agafar el tren. En els dies festius queda materialment abarrotat d'esquiadors, esquís y motxilles. Quin aspecte té, pobret! Recorda al nostre carrilet, camí de Sant Feliu... en els seus bons temps.

A la Molina, ran de l'estació, es pren el primer «telecadira» que porta a la zona de xalets i primeres pistes, després n'hi ha un altre fins al Turó de la Perdiu i pistes de Super Molina i Font Canaleta. L'últim és el que va a Costa Rasa.

Les pistes d'esquí de la Molina són de les millors d'Espanya, aquí es celebren campionats nacionals i internacionals. Una panoràmica de la pista llarga és una alegria pels ulls. De longitud considerable, queda enmarcada per un bosc espès d'especte nòrdic; el colorit dels jerseis, gorros i anoraks dels esquiadors contrasta amb la blancor de la neu, que té com a talò de fons la mola imponent del Puigmal.

Veure baixar als esquiadors, esquivant els arbres per les pendents nevades, és sempre un espectacle emocionant. Sembla impossible que puguin mantenir l'equilibri lliscant per les pendents nevades a velocitats de vertígen sobre un parell de «llistons». Arriben a agafar velocitats de 40 i 50 kilòmetres per hora.

A propòsit de la Molina ens diu el Sr. Pla, en la seva guia de Catalunya: «La Molina és una creació dels excursionistes catalans, d'alguns socis del Centre Excursionista de Catalunya. Gràcies a ells, el centre dels esports d'hivern a Catalunya fou col·locat en les altures de Font Canaleta i en les pendents del Pla d'Annella. Gràcies a la formació de les pistes es va obrir als nostres deportistes un paisatge meravellós, que no havia estat mai trepitjat per ningú, que guardava tota la poesia de la neu i de l'alta muntanya.

Durant molts anys la carretera de Barcelona a Puigcerdà quedava interrompuda en l'alt de la collada de Tosses. Això volia dir que quan les neus hivernals bloquejaven el pas, els habitants de la Cerdanya, per venir al Principat, havien d'utilitzar el camí de França. Fou l'acabament de la carretera el que va permetre el descobriment de la Molina a persones no radicades en el país.

I acaba dient. Una de les gràcies, que al meu entendre té la Molina, és que no hi ha necessitat per a parlar del seu paisatge d'utilitzar adjectius excessivament voluminosos. No és un lloc gegantesc, d'aspecte aclaparador o grandios. És el paisatge pirinenc, diríem natural, sever i aust, finíssim de color en tot temps, sense monstruositats. La Molina és agradable tot l'any. La mecanització hivernal de la vall és útil, també a l'estiu, perquè produeix moltes comoditats. La Molina és un lloc que s'ha de conèixer, si es vol tenir una idea de la diversitat d'aquest país, tan petit i tan vast».



CAL RECORDAR...

ORTOGRAFIA de la G i la J davant e, i. — Llevat dels tres casos que anem a exposar seguidament, hom escriurà sempre g: gerra, gener, germà, gel, metge, mestratge, gebrat, marge, fetge, fugi, gibrell, gipó, ginabró, girafa, gitana, gimnàstic, egipci...

EXCEPCIONS.— 1.^{er} cas: Escriurem sempre j davant els grups *ecc, ect*. Així: injecció, objecció, subjecció, projecció; subjecte, projecte, injectar, adjectiu. Recomanem fixar-se en dos mots com a base: *injecció* i *injectar*. Recordant aquestes dues paraules ben senzilles, hi trobarem els dos grups *ecc* i *ect*, on davant s'hi escriu j, segons hem vist en els exemples precedents.

2.ⁿ — Per raó d'etimologia, i són: jeure, jerarquia, jeroglífic, jersei, majestat i llurs derivats.

3.^{er} — En els noms propis: Jesús, Jehovà, Jerusalem, Jericó, Jeroni o Jerònim i Jeremies, (amb llurs derivats: jesuïta, jeremiada...).

(Continuació)

MODISMES

Català:

Anar a ulls clucs
Anar a l'ajuda
Anar a la barreja
Anar a l'espera
Anar amb un pam de boca badada
Anar d'allò millor
Anar de baixés

Castellà:

Andar a ciegas
Ayudar, defender
Batirse cuerpo a cuerpo
Ponerse o estar en acecho
Andar desalado o bebiendo los vientos
Ir a las mil maravillas o a pedir de boca
Andar de capa caída

FRASES ADVERBIALS

A punt de marxar
A punt d'alba
A punta de dia
A puntades de peu
A raig
A regitzells

Con el pie en el estribo
Al rayar el alba
Al amanecer
A puntapiés
A chorro
A porrillo

ADAGIS

Cornut i pagar el beure
D'on no n'hi ha no en pot rajar
De la boca al nas, no en tastaràs pas
Déu ens guard de boigs en lloc estret

Tras de cuernos, palos
De costal vacío, nunca buen bodigo
De la mano a la boca, se pierde la sopa
Al loco y al aire, darles calle

Apunts per a la Guia de les Gavarres

JA fa algun temps que el Sr. Joan Masó de Girona ens demanà si podríem fer uns quants itineraris de les Gavarres. Ell, que n'és un veritable pioner, es proposà, anys enrera, fer una Guia de les Gavarres i la començà publicant, en el butlletí del G. E. i E. G. de Girona, un gran nombre d'itineraris.

No cal dir que ens sentim honrats amb l'encàrrec, i, si Déu vol, anirem publicant, en el nostre butlletí, els apunts que falten per acabar de completar gairebé enllestida guia del Sr. Masó.

ITINERARI:

Coll de la Ganga - Fitor - Vall-llòbrega

Es pot pujar amb cotxe, des de Calonge per la carretera de La Bisbal, cap al Coll de la Ganga on es troba un indicador molt vistent que diu: «Mas Platja». L'excursió té per fi visitar la capella de Fitor i a més creuar tota la part Oriental de les Gavarres que podríem considerar separada, pel coll de la Ganga, de la resta de la Serralada. Aquí hi ha una bona vista de les Gavarres: a la dreta, tot el suau contorn de la serra, fins als Angels, i a l'esquerra tot el congost de la Ganga.

Es pren el camí que mena al Mas Platja. Es molt bo, però amb molts revolts, i segueix sempre pel mig de boscos de pins i suros.

28 minuts. S'arriba al mas de la Caborca. Està situat dalt un turó i, al fons, hi ha el torrent que dóna nom al mas. S'agafa la carretera que des de sota el mas fa dret cap al torrent del fondal. S'arriba al torrent que cal travessar seguint pel camí que passa en mig dels camps de la falda de la muntanya oposada.

37 m. S'arriba a dalt de la muntanya. Des d'aquí ja s'albira Fitor, com si fos una casa de pessebre. Es pren el camí de la dreta que va per sobre la carena, després baixa per travessar la riera de Fitor. Passada la riera s'agafa el camí del mig, sota uns pins molt corpulents.

55 m. S'arriba a Fitor. La torre de l'església de Fitor té uns finestrals romànics molt bonics i ha sigut restaurada de fa poc. Des de dalt es divisa tot el pla de La Bisbal. A la porta d'entrada de l'església hi ha una pedra que parla de l'assassinat d'un rector per uns bandolers i a darrera de l'església hi ha la gàbia on varen penjar els caps dels autors del crim de can Frigolet. Fitor té un dels Dolmens més important de les Gavarres.

(Acaba a la pàgina 27)

EL LLAMPEC

A on era l'electricitat abans que fos descoberta?

L'electricitat existeix des de la primera tempesta que es va descarregar sobre la Terra, en el primer llampec que va caure. En una paraula: existia milions d'anys abans que el cervell humà hi pensés.

Els primers coneixements que l'home va tenir d'aquesta important forma d'energia fou que l'ambre i el vidre fregats desprenien diminutes guspires. Això va excitar el desig de coneixer i dominar aquesta força. Una força petita, obtinguda d'aquesta manera, però elevada quan es deixava veure el llampec causat per una tempesta.

Algú de vosaltres s'haurà preguntat: es podria captar l'energia d'un llampec i fer-la servir per alimentar els aparells elèctrics que tenim a casa? Doncs us responc que no seria pas rentable.

En un llampec hi ha molta energia instantània, però com el nom ens indica, aquesta energia només la tenim en la duració del llampec: uns 0'00003 segons.

Degut a aquesta ínfima duració, i a la quantitat elevada d'energia que porta, pot fer els estralls que fa.

Si en comptes de durar tan poc durés una hora, per exemple, m'atreviria a dir que fora del tot inofensiu.

Ho podem comparar amb l'efecte del carbó i la dinamita. Aquell amb tres vegades més energia que aquesta, ens serveix per produir calor, es consumeix poc a poc. Aquesta explota i ens dona tota l'energia que té en 0'001 segons. El carbó és lent, la dinamita és ràpida.

Aclarit aquest important punt se'ns presenta un nou dilema: Com es produeix l'electricitat atmosfèrica, causa de l'existència del llampec? Com s'originen les tempestes?

Els dos factors primordials de tota tempestat són el sol i l'aigua. Quan les petites gotes es subdivideixen en partícules queden carregades negativament. Pel contrari les grosses gotes hi queden positivament.

El sol escalfa l'aire, en la proximitat de la Terra, i l'aire calent tendeix a elevar-se arrastrant les diminutes partícules d'aigua.

A mesura que les partícules s'elevan la temperatura baixa, aproximadament mig grau per cada cent metres. Aquesta és la causa que les partícules gasoses es condensin formant els núvols.

Des d'aquest moment, entre les càrregues negatives que se'n van i les positives que es queden existeix una poderosa força d'atracció. Així tenim, entre el núvol i la Terra una tensió elevadíssima i, entre ells dos, el més perfecte aillant: l'aire.

Aquesta tensió tendeix a reconstruir l'equilibri elèctric entre el núvol i la terra, o sigui a fer desaparèixer aquesta electricitat atmosfèrica.

Això es produirà gràcies als electrons que hi ha lliures, i que sotmesos a tan alta tensió es mouen cap a la terra. Aquestes càrregues negatives xoquen amb els àtoms electrònicament neutres, i aquests, perdent electrons perden la neutralitat. Aquests electrons lliures són els que fan que l'aire es torni conductor. Pel camí que segueix, l'aire arriba a posar-se al vermell-blanc i la temperatura s'eleva a uns 20.000 graus: és el llampec.

El llampec busca el camí més curt. Pert tant és clar que els llocs alts són els més exposats. Per a protegir les nostres cases ens cal tenir per demunt d'elles, un conductor que vagi a terra: el parallamps. Aquest neutralitza, en part, la tensió. Però això és tan poca cosa en relació a les tensions existents que no es pot evitar que de vegades es produeixi la descàrrega.

Recordeu la dita. «Dels roures cal fugir, són els faigs els que has d'escollir». Té fàcil explicació. Els roures tenen les arrels profundes i per tant tenen una polaritat més forta que la dels faigs, les arrels dels quals s'extenen d'una manera més superficial.

Si un dia us trobeu a bosc al mig d'una tempesta, el millor que podeu fer és estirar-vos a terra. És molt difícil que us passi res. Si us poseu a sota d'un arbre penseu que esteu exposats a tenir un accident molt greu.

JOAN MAYMI

Sessions de Cinema-fórum:

CINEMA - CLUB

El 15 de desembre del 1.965, en el Cinema Victòria, tingué lloc la VII sessió de Cinema-fórum. Fou presentat el film «En el umbral de la Vida» del director suec Ingmar Bergman, interpretada per Eva Dahlbeck, Ingrid Thulin i Bibi Anderson. Dirigí el col.loqui el Sr. P. I. Sajes de Climent.

La VIII sessió, tingué lloc el dia 12 de Gener amb el film «La Tía Tula». Director: Miquel Picazo. Intèrprets: Aurora Bautista, Carles Estrada, M.^a E. Caballeira, etc. Havia de dirigir el col.loqui el Sr. J. M. López i Llaví. Però, com que no es va rebre el corresponent permís, fou necessari anular-lo.

La cinta d'humor negre italiana «El Especulador», projectada el dia 10 de febrer, en el Cinema Victòria, donà lloc a la IX sessió. Productor: Dino de Laurentis. Director: Vittorio de Sica. Intèrprets: Alberto Sordi, i Gianna M.^a Canale. Dirigí el col.loqui el Sr. A. v. Kirschner.



Les crestes del Diable

Carles Riba

Neix a Barcelona el dia 23 de setembre de 1893 on hi mort el dia 12 de Juliol de 1959, pocs mesos abans de complir els 66 anys.

Es autor de les obres: Estances, Del joc i del foc, Elegies de Bierville, Salvatge cor, Esbós de tres oratoris, etc.

De Riba ha estat dit que és: «el més gran poeta català actual i el més clàssic de tota la nostra història literària».

Estança 6

Feliç qui ha viscut dessota un cel estrany
i la seva pau no es mudava;
i qui d'uns ulls d'amor sotjant la gorga brava
no hi ha vist terrejar l'engany.

I qui els seus dies l'un per la vàlua de l'altre
estima, com les parts iguals
d'un tresor mesurat; i qui no va a l'encalç
del record que fuig per un altre.

Feliç és qui no mira enrera, on el passat,
insaciable que és, ens lleva
fins l'esperança, sacra penyora de la treva
que la Mort havia otorgat.

Qui tampoc endavant el seu desig no mena:
que deixa els remes i, ajagut
dins la frèvola barca, de cara els núvols, mut,
s'abandona a una aigua serena.

Joan Triadú ens diu: «Quantes vegades he pensat després en el moment, el moment qualsevol, que presidí l'elaboració d'aquest poema! I segueixo estimant-lo, ja no sols dins l'obra del poeta, sinó en tota la poesia catalana, com un dels moments més transcendents».

Cassà i la Gavarra a la Guerra de la Independència

LA vocació del nostre poble a finals del segle XVIII era, encar, agrícola. Ramiro Madí en la seva *Historia del Gremio Corchero* ens diu que en el llibre de Registres de Matrimonis de l'Església Parroquial hi va trobar per primera vegada esmentat l'ofici de taper el dia set de maig de l'any 1760 a nom del contraient Francisco Malavila Marranxa. Ens cal aclarir que aquest adjectiu es troba solament per primera vegada en els Registres de les parròquies taperes a partir del 1756 (Palamós). Emperò no cal pas oblidar que el suro es manipulava des de segles abans de la era cristiana. Els grecs parlen de l'obtenció del suro de l'alzina surera, originària del Pirineu, que utilitzarien per tapar ànfores; construir ruscós per els aixams d'abelles; flotadors de les xarxes marineres i com a material lleuger emprat per la confecció del calçat de les dones. Molt més ençà en trobem referències en una versió al castellà, feta pel meu recordat professor August Pi Suñer, de l'obra de Hooke Robert (*Micrographie*), editada per primera vegada a Londres a l'any 1665. L'històleg anglès ens diu: «Corté una lámina muy delgada de corcho y la coloqué ante el microscopio, iluminándola intensamente y pude comprobar que estaba todo él perforado y lleno de poros como un panal de miel». Veus ací com aquests espais buits observats en les estructures microscòpiques del suro, donaren lloc al nom de cèl·lula que és l'organització més elemental dels éssers vius.

La gent d'ara ignorarà una anècdota cassanenca que antany fou celebrada: Hi havia a Cassà un músic bon xic pintoresc que li deien en Naixi-Craquetes. Trobant-se una vegada amb la seva cobla-orquestra tocant en un poble de la província de Barcelona donà la casualitat que aquells mateixos dies hi sojornés un general cèlebre pel seu temperament polític. Era un militar de mentalitat liberal el que vol dir contemporitzador. Es deia Arseni Martínez Campos. A aquest bon senyor li va cridar l'atenció veure com els músics tocaven un instrument a l'envelat, cantaven el Kirie a l'ofici de Festa Major i reflessin la tenora o el tiple, puix que pel cas és igual, a les ballades de plaça. El general volgué fer partícipes als músics de la seva descoberta i s'acostà, al «tablado» exclamant: «¿Se han dado ustedes cuenta del mérito de su trabajo?». Naixi –en realitat Nasi– no el deixà pas continuar i sense pensar-s'hi gaire exclamà: «Y además, mi general, todos somos taponeros».

Segurament que els cassanencs del XVIII que vivien de l'exercici laboral del suro el manipularien i vendrien pel seu compte i a més a més conreuarien algun saió on hi collirien les patates i hortalisses per l'any.

Qui sap si les primeres operacions de pelar, bullir i toscar foren exercides per gent especialitzada o bé pels que treballaven al bosc? Em faig aquesta pregunta car en la llibreta de les conductes del meu besavi apenes hi són esmentats específicament els treballadors d'ofici taper. Clar que de la llista dels primers vuitanta aconductats n'hi ha prop de la meitat quina ocupació o ofici no hi és pas precisat.

Així com a Sant Feliu de Guíxols els tapers figuren a començ del XIX agrupats en una organització gremial amb estructures semblants a les que regiren en la societat medieval (mestres, oficials i aprenents), a la nostra vila, qui sap si arribarien a agrupar-se sota d'una senzilla germandat? El nostre taper seria amo de sí mateix, sense esperit per associar-se. Portaria un rei al cos i aquesta independència en el fer marcaria en el caràcter dels nostres avanpassats uns trets inconfundibles.

* * *

El nostre convilatà Jordi Nadal i Oller ens diu que el cens de la vila a l'any 1717 era de uns mil cinc-cents habitants. Pierre Vilar remarca com en el 1779 aquell arribà a 2.085. Com podem observar la nostra vila es beneficià discretament de l'empenta demogràfica del XVIII. Aquesta discreció observada en llur creixement parla també a favor de la vocació predominantment agrícola del nostre poble, palesant que la influència industrial encar no s'havia fet sentir tant com en els altres indrets del llevant peninsular.

Quina extensió ocupava l'espai urbà del nostre Cassà de començ del XIX? Vaig encarregar als consocis més idonis de la Colla Excursionista que fessin una cerca-vila i anotessin les inscripcions anteriors a l'any 1800 de les llandes de les portes i finestres del poble. Malgrat la seva bona voluntat, foren ben poques les dades observades puix que no arriben a dues dotzenes. Recordem que en la època de les vaques grasses de la indústria moltes cases foren millorades. A la gent de la segona meitat del passat segle els hi feia horror tot el que tingués una sentor de vellúria. Quan bastien un nou carrer li posaven noms plens d'il·lusions: Indústria, Progreso, Porvenir... i feien desaparèixer la noblesa de la pedra picada substituint-la per l'exhuberància barroca de les motlures de guix. El més fidel exponent d'aquella mentalitat n'és la casa dita dels senyors Trinchera que jo encar havia sentit nomenar a can Llac.

En aquesta ocasió, com en moltes d'altres, el buit que deixà amb la seva prematura mort el farmacèutic de la vila senyor Joan Gener el trobem a faltar extraordinàriament. Amb la seva meticulositat i intel·ligència, el recordat amic, era capaç de fer-nos reviuire uns sens fí de facetes del vell Cassà. La seva vidua, senyora Viader, ha posat a la disposició de la «Colla» els escrits, apunts i dades que amb un esperit de benedictí el seu marit havia anat recollint.

El nucli primitiu de la vila estaria constituït pel parament de cases que enmarquen l'espai comprès entre l'Església i la plaça Petita. El carrer dels Dolors hauria estat el primitiu carrer major, del poble en embrió. Carrer que coincidiria amb la partició de les aigües o sigui el lloc més enlairat d'aquell indret. Si recordem que l'orientació de llevant a ponent és la que es dona a les esglésies primitives, possiblement per reminiscències paganes, car el sol ix de llevant, és a dir en llenguatge simbòlic de llevant ens vé la llum, la primitiva església tindria la mateixa orientació que l'actual però amb l'entrada pel costat lateral com és freqüent d'observar; així, és que podrem considerar com a correcte l'interpretar que el carrer dels Dolors amb el seu traçat actual manté la seva primacia en l'inici urbà de la nostre vila.

Després, en bastir la fàbrica de la nova església, quin frontispici mira cap a garbí, quedà al bell davant de l'escala una esbergida placeta que més tard veié reduïdes les seves dimensions en construi-se les dues cases del davant. Tenia que fer bonic aquella clariana daurada pel sol de posta, ben arcerada de tramuntana per les cases que limitaven l'entrada del carrer d'Avall que discorre en direcció nord i per l'altre costat de migdia flanquejada per la casa on hi ha en l'actualitat l'obrador de la vella ferreria dels senyors Vergeli. Em permeto asseverar aquestes presumcions a propòsit de l'urbanisme pretèrit d'aquella primitiva plaça, car fa menys de quinze anys que fou desmuntada per portar-la a S'Agaró una bonica porta de mig punt corresponent a la primera casa de l'esquerra de l'inici del carrer d'Avall i que s'obria mirant a migdia o sigui fent cara a la placeta.

* * *

Segurament que algú s'haurà preguntat el per què del contrafort d'obra que hi ha actualment a l'entorn de la base de la torre del nostre espigat campanar. En realitat es tracta d'un afegit que s'hi va fer per mor de reforçar el basament de la torre quan aquesta fou descalçada del gros gruix de terra que remuntava prop de dos metres per dessorre del nivell actual del carrer. Es que allí hi havia hagut l'antic cementiri del poble que perdurà fins pels volts de l'any 1840. El meu oncle Martí Daussà que visqué fins una edat provecta i que morí a començ de l'any 1923 m'explicava que quan era petit solia anar cap a entrada de fosc a portar la roba per planxar a casa de la meva besavia Margarida i que atret pel misteri del lloc li abellia donar-hi una ullada. Podria el meu bon amic senyor Miquel Joanola aclarir-me la dada del trasllat del primitiu cementiri al que bastirien després en el camí de Sant Andreu i que nosaltres en dèiem el Cementiri Vell?. Gràcies per endavant.

Enquadrant el carrer d'Avall hi trobem un dels nuclis més vells del primitiu clòs urbà de la població, entonat per la magnífica casa gòtica dels senyors Frigola i la torra del «senyor-amo» del poble amb la seva «forca»

amenaçant que n'era un dels drets més temuts. Abans del seu esllanguiment com a carrer hi havia una cruïlla d'on partia el camí cap a Sant Andreu, de gran servei per la pagesia. Fins a mitjants del segle passat hi havia hagut al bell mig de l'entroncament dels dos carrers una «creu de terme». Quan el meu besavi comprà la casa que avui es propietat del senyor Albertí tingué el bon gust d'empotrar a la cantonada de la casa el sòcol d'aquella creu i aquesta l'encimbellà, també a la cantonada, però a l'alçada del primer pis de la seva morada. Per aquest motiu d'aquella casa en deien a can Pascual de la Creu com abans n'havien dit de can Jubert de la Creu. En la darrera fogarada anticlrical la creu fou enderrocada. Però quedà el sòcol que porta la data del 1582, essent, un dels testimonis escrits més vells de la vila. Aquest i les Voltes de les Mesures que el senyor Joanola situa un segle abans.

En el carrer d'Avall hi desembocava el vell carrer conegut per la baixada de can Silvestre o per altre nom dels carlins, (no sé per quin motiu en deiem així en la meva infantesa). Molt més ençà s'obriren dos altres carrers que també hi feien cap. Foren els carrers Nou i el de Girona que a igual que el del Puigcugul són relativament recents. Observi's com són tirats amb esquadra i regla.

També del davant de l'Església sortia el camí, avui carrer d'en Nyol, que menava cap a Susvalls i després cap el Revellí, Caldes, fins anar a trobar l'antiga carretera de Barcelona a França.

En engrandir-se el poble s'anà engroixint el vell nucli de cases que formen la pinya dels carrers de l'Ocata; de la Mel i de la Travesia de les Mesures. Els horts d'algunes d'aquestes serien més tard l'emplaçament de les cases que miren a nord del carrer del Molí Soleiador.

El carreró que baixa per entre la rectoria nova i la casa del senyor Pascual (piollo) unia al casc del poble amb el carrer de l'Arrabal on hi trobem varies cases del segle XVIII.

Més tard el poble s'allargà cap el lloc que després seria la plaça de la Coma. Després de consultar el diccionari de mossèn Alcover crec que el nom de «coma» fou anterior al de la creació de la plaça. El distingit filòleg mallorquí ens diu que el mot «coma» ha desaparegut del llenguatge viu de moltes comarques. Es tracta d'un mot que fa referència a un accident geogràfic del terreny. Per la Coma hi passaria el camí que anava cap el Firal i des d'aquell lloc a trobar l'antiga ruta de Sant Feliu a Girona que corria al llarg del faldeig de la Gavarra. En el seu punt de partida, que era al darrera de l'absis de l'Església, el carrer es formà tenint com a marc la casa senyorial dels Barril, (Güitó i Almeda actuals); la vella rectoria que és del meu record de joventud i la magnífica casa gòtica i la vella farmàcia dels meus amics Xifra i Botet. En allargar-se les construccions esdevindria el millor carrer del

poble que desplaçaria el minúscul carrer dels Dolors. En el que fou casa del senyor Vilallonga hi hagué la Casa Comunal. La vila començaria a fer goig quan la plaça de la Coma es començà a poblar. Les antigues cases Llinàs; Vall.llobera; Bota i Llach, per la robustesa de la seva obra mestra, posen de manifest la sanejada economia dels propietaris que les edificaren.

Els tres angles de la plaça de la Coma senyalen la seva utilitat pràctica com a punts d'emergència. El més primitiu és el que correspon a la desembocadura del carrer Major; després es precisà el que condueix cap al carrer de la Llet i el més darrer serví per «descongestionar» el tràfec, evitant el casc de la població, endegant-lo cap un camí nou que més tard, en poblar-se fou el carrer del Soleïador. En aquest carrer hi ha algunes llindes del XVIII.

El carrer de la Llet es força vell. Hi trobem una llinda del divuit; com n'hi havia també a les de les cases que foren enderrocades per edificar-hi, en la segona meitat del passat segle, les morades i «fàbriques» de taps dels meus oncles Daussà i les dels senyors Gruart i Xiberta. El carrer sorgit a les dues bandes del camí, continuava cap el Firal on hi trobem unes llindes anteriors al XIX. Una d'elles molt antiga (1642) que és la de la casa del senyor Saguer i una altra del 1789 de la que n'és propietari el meu vell amic Enric Roca. Tinc entès que la casa de can Carbó del Firal és relativament recent car fou construïda després de la Guerra de la Independència. La primitiva, que en resten sols els fonaments, fou cremada pels francesos en una operació de represàlia.

* * *

Vells carrers del meu poble natal crescuts a les bandes dels camins. Vells noms que el pas del temps convertí en costum familiar. Dolça evocació d'un passat que es lliga amb els anyorats períodes de la meua infància i adolescència. Jo no us puc pas oblidar i malgrat els avatars i canvis, per mi, sempre sereu quelcom viu com jo mateix: La Coma o el Firal; el carrer de l'Ocata o el de la Mel; les Mesures i la plaça Petita; el carrer de la Llet i el de les Barraquetes; el Puigcugul o l'Arrabal... en el vostre marc vaig aprendre a conviure amb els meus convilatants. Per aquest motiu sereu sempre com un troç de mi mateix.

* * *

En una de les visites que periòdicament faig al poblat ibèric d'Ullastret, anava acompanyat pel metge de Llagostera senyor Pompeo Pascual Coris, i observant el mapa mural del museu, aquest, per cert, embellit amb unes vitrines dissenyades i construïdes amb molt de gust pel meu amic Jaume Roser del nostre poble, feia notar al meu nebot que entra tants noms de pobles familiars de les nostres comarques que hi figuren per haver-s'hi fet troballes prehistòriques, el nom de Cassà de la Selva n'era del tot absent. També des de què les nostres comarques foren història, la

contribució monumental de Cassà és ben minsa. Deixarem que els nostres convilatants erudits o aficionats ens facin alguna llum a propòsit d'aquest fet que insinuo. Emperò en la Història dels Setges de Girona dels anys 1808 i 1809 el nom de Cassà el trobem sovint esmentat. Aquestes referències del paper local en aital contesa ens abellirà molt fer-les ressaltar i ens plaurà, també, destacar el paper que hi jugà la nostra oblidada, però per mi atraient, Gavarra.

Quan la vila de Cassà fou ocupada per la divisió italiana comanada pel general de divisió Pino que formava part del Septième Corps de la Grande Armée sota les ordres del Marechal Gouvion Saint-Cyr, certament figura interessantíssima, el nostre poble era una vila oberta. Pràcticament, jo crec, que la nostra vila ha estat sempre un poble civil per vocació. Sols trobem com a testimonis escrits tres noms que semblen voler evocar un passat castrense: L'un el trobem fora del casc de la vila, volem dir a can Català del Castell. Els altres dos dins. El del Castell que fou donat a un carrer de traçat relativament modern; així com també el conegut amb el nom de carrer del Portal.

Com deia, a l'època que vingueren a Cassà els francesos no hi havia cap muralla ni cap castell on poder-se fer fort l'esperit d'independència del poble. Però, és que n'hi havien hagut en temps pretèrits? Estigué tancada la nostra vila en altres èpoques dins d'un recinte murallat? Faria bonic poder contestar afirmativament, però, francament, les restes no s'endevinen enlloc. Doncs, per què hi ha el carrer del Portal? Perquè a Cassà hi hagué uns portals, no de maçoneria, sinó de fusta que tancaven els carrers quan les guerres carlines. Vull dir els carrers quan desembocaven al camp lliure, fent de muralla els darreres de les cases que donaven cap al camp en els carrers perifèrics de la vila. Si tenim en compte l'estructura aproximada del perímetre de Cassà a finals del XVIII i començos del XIX podrem situar molts d'aquests portals. N'hi havia un que tancava la sortida del carrer de Sant Andreu, prop de la creu de terme esmentada. Un altre al final del carrer d'Avall; un altre a la sortida de la plaça de l'Església. Aquest és el que encar es commemora.

Per guardar aquests portals hi havia la Milícia Nacional reclutada entre la gent lliberal del poble que abundava. Les armes eren guardades en un petit local adossat darrera de l'absis de l'Església i que s'hi pujava per una escala molt estreta. En deien el Retén. En aquest local hi hagué instal·lat posteriorment el Jutjat Municipal i el Registre Civil. En servo un record molt boirós puix jo era ben petit encar quan fou traslladat tal lloc actual. El local aquell era un veritable pegat enganxat a l'absis.

La «Colla Gallarasques», de Cassà de la Selva, caçadors del «SENGLAR COIX»

EL component de la «Colla Gallarasques», Joan Pigem i Viñolas (a) Viñolas, de Sant Mateu de Montnegre, ressenya les lluites que durant molts anys ha tingut, junt amb la colla, per caçar el «Senglar Coix», senglar que el mes d'octubre de l'any 1959, perseguit per la canilla, amb nou gossos, intentà de passar la parada dels «camins», dominada pel senyor Viñolas. El senglar es ficà dintre la malesa i en sentir-se collat pel caçador, desaparagué rostos avall.

El caçador Viñolas, coneixedor de la malesa i de la prolongació del terreny, va disparar un tret al senglar que féu que el camí restés tacat per grossos degotalls de sang. El senglar ferit s'esmunyí per les muntanyes sense deixar cap més rastre.

* * *

A finals de la cacera de l'any 1960, la Colla, o sigui alguns membres d'ella, es fixaren en unes petjades rares de senglar i, deduïnt, deduïnt, concretaren que era un animal que prenia l'aire del caçador i virava de camí. Tots els companys de colla l'havien sentit esbufegar. El senyor Viñolas l'encaçà per diverses collades durant més de cinc hores, a tret d'escopeta, però sempre dintre dels grans boscos gavarrencs. Resumint: que el senglar que feia anar de bòlit la colla de caçadors i gossos, era el ferit pel propi senyor Viñolas l'any 1959, qui el tocà de la part del darrera del costat esquerra i li ferí la pota; malgrat tot, el senglar es guarí i li quedaren els unglots al revés, motiu que originà diverses discussions, ja que tres peus de l'animal feien les petjades endavant i l'altre endarrera.

El dia 12 d'octubre de l'any 1964, el senyor Viñolas estava de parada entre els quilòmetres 16 i 17 de la carretera de Santa Pallaia i en el precís moment que deixava anar els gossos, prop dels Metges, als primers tocs de trompeta, el «Senglar Coix» travessava la carretera a una distància força llarga. Dos trets sobre seu, donare lloc a uns altres degotalls de sang. Pocs dies després, de nou les petjades del senglar, com si res no hagués passat.

El dia 12 d'octubre de l'any 1965, la colla assetja el cèlebre senglar entre Fitó i els Metges. Un caçador d'una altra colla li engegà dos trets i el senglar va caure. Als crits de joia del caçador de «ja està... ja està...», tots a la seva captura, però en arribar primer els gossos amb llur infernal comert, el senglar es revoltà en contra d'ells i, escometent-los, un a un, els deixà mal ferits. Mentrestant, el senglar de nou desapareixia.

Reunida la colla es digué: «una gran quantitat d'estofat a podrir-se i la canilla a la infermeria». A les dues setmanes ja corria la notícia per les poblacions gavarrenques que el «Coix», nom popular que es donava al senglar, restava encara en peu.

El primer de novembre, diada de Tots Sants, uns quants companys de la «Colla Gallarasques» decidiren d'anar a la recerca del «Coix». El senyor Viñolas fou nomenat cap de colla a la carretera de Montnegre, vigilant tres quilòmetres de collades.

Començaren a senti-se tocs de trompeta, en senyal d'haver trobat la parada del senglar. El cap de colla, senyor Viñolas, va carregar l'escopeta amb la confiança certa de tirar a «l'avi». El dia era meravellós per una feina així; no feia gens de vent i el jorn admirable. De seguida se sentiren els



El "Senglar Coix"

lladrucs dels gossos i un darrera l'altre, els més vells al davant, s'abraonaren contra el senglar que havien descobert. L'experiència, que és la mare de la ciència, serví per aixecar la fera i no prendre mal. Aquesta vegada, tots set gossos, es tiraren al damunt del senglar, amb uns lladrucs infernals, mentre els caçadors feien espetegar les escopetes per excitar els gossos, al temps de tocar a continuació els tres clàssics tocs de trompeta «tut... tut... tut...», en senyal d'haver aixecat el senglar.

Ara és quan comença l'emoció forta de la cacera. El lloc en què s'esdevenia el fet era cap a les parades que Viñolas dominava, però eren tres quilòmetres que s'havien de vigilar. Són aquests els moments crucials de la cacera; quan ha de treballar el cervell i s'han de posar tots cinc sentits al

servei de la feina encomanada. Molta precaució, doncs, i atents als lladrucs dels gossos a fi de saber per on ha de passar la bèstia. Fou en aquest instant quan el senglar sortí a un caçador de tords, el qual li disparà tres trets amb escopeta de perdigons. El senglar començà a grunyir i Viñolas a estar a l'aguait, prop del quilòmetre nou. Induït pels senyals de la canilla, Viñolas va creure que la millor collada per esperar el senglar era la de l'esmentat quilòmetre i allà se situà tot seguit. De sobte, sentí un gros aldarull i unes veus que cridaven «Alerta el Puig d'en Viñolas, quilòmetre vuit». Aquest crit d'atenció va emmenar a Viñolas vers aquest quilòmetre vuit i després d'una petita correguda va situar-se, preparat conscienciosament, escopeta carregada, bo i esperant el pas de la bèstia.

El senglar venia rostos avall del «Puig d'en Figa». Entre bufecs i terrabastades, era cosa que impresionava. Sobtadament, el senyor Viñolas en uns terrossos que fa la muntanya descobrí el senglar i aquest, en veure's sorprès, intentà entornar-se'n. Ràpid per instint, Viñolas li disparà un tret davant per davant. El senglar es va girar i emprengué una cursa de mil dimonis en direcció al quilòmetre nou. El cor de Viñolas bat de pressa. Li quedava solament un tret a l'escopeta. Són els moments decisius d'un caçador. Cal apuntar dret, si no vol perdre la caça. El pensament bull i mans i pensament, a l'uníson, digueren «ara». El cèlebre «coix» queia aplanat, a plom, en el mateix caire de la carretera del quilòmetre nou, amb els seus 85 quilos de pes, fent petar els seus grans ullals per si podia arreplegar algun dels gossos de la canilla. Però quan Viñolas es donà compte que encara bellugava i seguia perillosament carrisquejant, carregà de nou l'escopeta i va disparar-li



En Viñolas (dreta) i l'Enric Lloveras amb el senglar

un altre tret per inutilitzar-li la barra superior. Arribaren els gossos, en filera, i en veure el senglar, feren un bot, però en abriverlos, i comprenent per instint que ja no hi havia perill, es llançaren damunt d'ell.

Després... cinc tocs de trompeta, senyal de mort del senglar, i que contestaren tots els altres de la colla. I roncant motos i cotxes, tots contents i satisfets, a contemplar el senglar vençut, aquest famós «avi» de les muntanyes de Cassà i que tants i tants anys ha fet anar de bòlit als caçadors de les Gavarres.

XAVI

PENSAMENTS ALS CUATRE MIL

CERTA vegada, caminant per una de les geleres més llargues d'Europa, amb la pesada motxilla a l'esquena i sortejant les esquerdes amb el piolet a la mà, pensava com i de quina manera ens atrau la muntanya. De la forma irresistible com els cantelluts i alts cimals que m'envoltaven anaven arrencant poc a poc, com una suau melodia, un tros cada vegada més gran del meu cor, i deixaven el meu esperit i fantasia en braços de la brisa, que velleïtosa cavalcava per les aèries arestes, s'encabritava pels drets corredors amb el so del vell orgue, i després, lliure ja de la presó, es gronxava d'ací cap allà, creuant valls i cims i acaronant les flonges cornises de neu...

Era inútil divagar. Grosses gotes de suor relliscaven pel meu front... els crampons mossegaven la neu gelada que cruixia amb suau delicadesa... Era una ximpleria pensar en el nostre amor a la muntanya, quan la portàvem tan dins del nostre cor. Vaig pensar aquell inspirant pensament: «Seria profanar cars plaers, enraonant de les nostres coses als profans...» Vaig alçar els ulls. A la cara Oest del Dru, amb les seves llises i vertiginoses lloses de granit polit pel glaç, aixecant-se en un fons d'un cel blau... Llises parets damunt les quals semblava impossible pujar-hi, i que de totes maneres, ja havien sofert l'atac victoriós d'homes dotats d'un temperament agosarat i enèrgic... Les meves ulleres de glacier, s'havien entelat per la suor, i mentre amb el mocador netejava els vidres violetes, parat allí, en ple glacier, vaig pensar en

aquells homes. Companys meus alguns, a qui llur gosadia i amor a la muntanya els havia dut cap aquella paret, i sense voler-ho, vaig sentir enveja d'ells...

Enveja de no poder gaudir com ells, d'aquell grandios sortilegi de les altes parets. D'aquell món vist des de dalt sense deixar de tenir els peus en aquest món. Enveja de no poder lliurar aquella gran lluita entre cel i terra. De contemplar la lluita del temps i del sol, contra els estels. De fer front als perills que ens agermanen per toda la vida... Sentia no poder «sentir» les reaccions de l'alpinista perdut en un minúscul bivac, penjat a mitja paret, a més de 3.000 metres. Sentir aquesta beneïda recompensa que ens arribà gràcies al nostre esforç. Premi del cel i de la terra. Sentir la muntanya dintre d'un mateix, sentir-se un xic com ella. Pantejar al mateix ritme. Identificar-se amb les estrelles, amb els mil detalls del silenci i de la solitud... Contemplar l'arribada de l'alba, el suau color rosat dels gegants de gel i pedra de més de 4.000 metres, en rebre les primeres llums d'aurora... Sí, no era solament valor el que necessitaven aquells homes. Amor, amor a quelcom estimat, quelcom que ens atrau... Quelcom, que com als vells navegants del «Egeu» ens crida irresistiblement... I la meva enveja creixia. M'hauria agradat viure —poder viure— com ells, aquelles hores. Fins i tot les dolentes! Fins aquells moments que el cel s'enfosqueix i el granit espetega furiosament damunt les roques. Quan l'aigua boja cau a bots i barrals damunt nostre pels canals i fissures, per les ximeneies i saltant de presa en presa s'introdueix per les nostres mànegues, per les nostres sabates, remullant-nos completament... Espectacle grandios, terrible que ens deixa esmaperduts, sols, i contra el qual solament ens queda una sortida: la voluntat.

Vaig tornar a caminar... Havia dit enveja?... No!... Sant Déu... No era aquesta la paraula! Amor, desig de conèixer, de viure, de sentir i estimar encara més les coses, de lluitar per aconseguir-ho. De sofrir per «sentir». Vaig pensar que en Gaston Rebuffat tenia raó en dir que en aquest món totes les realitats neixen d'una il·lusió...

Amb els dits de les mants als tirants de la motxilla, vaig intentar d'alleugerir un xic l'excessiu pes. Vaig respirar, profund i vaig remuntar el glacier amb la suor al front... En aquest món cal tenir il·lusions. Guanyar la felicitat... amb el nostre esforç per conèixer la verdadera felicitat.

ÍSIDRE RODRIGO I MUNTANÉ

G. A. M. del C. M. Barcelonès

Apunts per a la Guia de les Gavarres

Es surt de Fitor agafant el camí de davant de l'església en direcció a Llevant travessant camps de conreu. En arribar al bosc hi ha dos camins, el de l'esquerra va cap al mas Platja i dóna molta volta; el de la dreta més adreçat, encara que va pujant amunt.

1 h. 11 m. S'arriba dalt la pujada. Des d'aquest cim té una bona vista de Bagur, Far de Sant Sebastià i del pla de Palafrugell. Seguint el camí veiem al fons Vall.llòbrega.

1 h. 20 m. Es travessa la riera del mateix nom. El camí va seguint vora vora de riera, i s'arriba al mas Cabré on hi ha una font al peu del camí.

1 h. 42 m. Es passa pel mas de can Massa, junt al qual hi ha les ruïnes de l'església vella de Vall.llòbrega; es segueix sempre pel mateix camí que passa pel mas Sala.

2 h. 11 m. S'arriba a Vall-llòbrega. La vall és molt estreta i al peu de la muntanya d'un color molt fosc, semblen encaixonades una fila de cases vora la riera. Es país de terra prima amb bones cireres i raïms que donen un vi de postres molt estimat.

P. O.

NOTICIARI

Nit de Nadal

Dia 24 de Desembre. Missa del Gall a Llambilles i ressopó a Camplonc. 28 components.

Nit de Cap d'Any

Dia 31 de Desembre. Sessió de ballables en el Local del Bar Salvi.

Excursions fetes

Mes de Gener: Dia 16. La Molina. 38 components.

Dia 23. Reposició de la Creu de les Monges. 12 components.

Mes de Febrer: Dia 6. Ciutat Ibèrica d'Ullastret i Peratallada. 21 components.

Dia 20. Castell de Palafoalls.

Mes de Març: Dia 6. Aplec de Sant Roc.

Dia 13. Sant Miquel del Fai.

Dia 20. Coronació dels Reis de la Colla 1.966 a Romanyà de la Selva.

Excursions en projecte

Mes de Març: Dia 27. Aplec de Cabrera. (Vocal, Lluís Torras).

Mes d'Abril: Dia 3. Montserrat.

MOBLES FONT

Carrer Guimerà, núm. 1

Taller: Carrer Nord, núm. 40 - Telèfon 187

BANYOLES

* * *

Sucursals a PALAMÓS i L'ESCALA

* * *

Representant a **Cassà de la Selva:**

Francesc Serra

Grup Associació Ntra. Sra. de les Sagues

Local núm. 1 - Telèfon 247

Soci

Francesc Serra