

DRECERA

COLLA EXCURSIONISTA CASSANENCA

SETEMBRE
OCTUBRE -81

MOLTA ASSISTÈNCIA DE SOCIS A L'ASSEMBLEA ANUAL DE LA COLLA

El propassat 14 de Setembre se celebrà, amb força assistència de socis l'assemblea general ordinària de la Colla Excursionista Cassanenca.

Es llegí l'Ordre del dia i cada cap de secció de la Colla explicà el desenvolupament de les activitats que pertanyien al seu camp durant el curs que es cloïa. Seguidament es demanà si hi havia algú que volgués presentar-se com a opció a la Junta existent. En no presentar-se ningú es va procedir al renovament de la Junta donat que en va causar baixa En Joan Riera com a Tresorer i Sots-President, llocs que ocuparan respectivament Na Dolors Rubirola i En Quim Carreras. Tot seguit es passà a l'apartat de Precs i Preguntes que resultà força distret. Sortiren temes que ja fa temps que es discuteixen. El més complicat de tots fou, com cada any, la Festa Literària. La Secció de Fotografia va ser un dels punts que provocà més conflictes, però tot acabà bé i no hi hagueren bufes. Sols ens resta felicitar a En Joan Riera i a Na Maria Clara Escalona, dos membres de la Colla que s'han casat fa pocs dies. Ho veieu com la Colla uncix els cassanencs !!.

ACAMPADA INFANTIL DE "LA COLLA" A L'ORMOIER.

El passeig Vilaret va gaudir el dia 10 d'agost d'un ambient molt especial. Eren les tres de la tarda i allí s'anaven aplegant tota una colla de joves, nens i pares que mostraven nervis uns, il·lusió altres però alegria tots plegats.

Fet i fetut eren cap a les 4 quan començàvem a fer camí, amb l'òmnibus, vers el poblet d'Oix. Quatre mareigs, un parell d'adormits i més d'un crit, per allò de començar a posar ordre. Des d'Oix la caminada per arribar als Prats d'Ormoier és d'una hora. En arribar vam trobar quatre tendes de la Colla Excursionista ja muntades; després vam muntar les altres que mancaven i acabàrem d'organitzar l'acampada. Els Prats d'Ormoier estan situats al costat de la Riera de Beget i voltats per la serralada del Ferrant, la del Bestracà i la del Comanegra. El dia va acabar-se amb la lectura d'algunes normes de convivència, el desitjat sopar i un joc de nit.

Els dies anaven passant amb activitats de tot tipus i força tips de riure. A les nits, fora d'un parell, es dormia poc donat que les ganes de jugar eren moltes. A cada àpat ens aplegàvem tots a taula i mentre menjàvem fèiem la crítica pertinent dels cuiners de torn. Segur que encara algú enyora les estones que passàvem al voltant del foc de camp on tothom hi deia la seva i cantàvem acompanyats per les guitarres d'un parell de monitors. Els prats d'un costat i altre de riu servien per a desenvolupar tota mena de jocs: durant el dia ginkames, competicions esportives (entre les quals podem destacar les olimpíades que ocuparen tot un jorn) i d'altres jocs d'esplai; els jocs de nit eren bàsicament de recerca i persecució de monitors desventurats que queien com mosquits sota la llum de les llanternes.

El dimecres anàrem tots a peu a Santa Bàrbara de Pruneres (a dues hores del campament), tots menys un monitor que hi anà amb cotxe per a portar el menjar. L'esmentat monitor els veié arribar força cansats i s'entén perquè feia un bon sol i no hi havia cap ombra en tot el camí. Sorprenentment vam trobar allí una persona molt estimada per la gent del nostre poble: el vicari, En JOSEP BARCONS i MUJATA. Després de dinar i amb la pluja que ja s'insinuava vam tornar cap l'Ormoier i així va finir la primera sortida. La segona sortida ens dirigí cap a Talaià, una ermita que era a una hora i mitja dels Prats. L'hora de partida es va retardar per culpa dels cuiners (com veieu tenien la culpa de quasi tot) que varen voler bullir la llet a les sis de la matinada.

Després de l'incident agafarem el camí que ens havia de dur fins fins a l'ermita (va resultar menys cansat del que esperàvem). Des dels Prats de Talaixà es veia quasi completament la Vall de Sant Aniol i el Bassegoda al fons, desdibuixat per una lleugera boira. Algun traguinyol d'aigua fresca, "quatre retratos ben ventats" i baixarem cap a la Vall de la Riera de Beget que ja es veia des de cal Vaquer (masia situada a mig camí entre els Prats d'Ormoier i Talaixà). L'excursioneta va acabar amb un bon bany, el millor de la nostra vida.

Sense adonar-nos, van passar els dies i el diumenge al matí van arribar els pares desitjosos de besar les criatures. La seva presència no va estroncar el ritme normal de l'acampada i van poder adonar-se'n de la manera que convivíem en aquell paratge que els deixà bocabadats. El pollastre a la brasa va reunir a més de cent persones a la taula. En acabar, i després de repartir les medalles de l'olimpíada, els "nanos" van abandonar amb els seus pares el lloc on havíem viscut plegats.

El que millor mostra l'èxit dels nostres objectius es pot veure reflexat en aquest escrit que ens van fer arribar:

"Felicitem als nens de Cassà que han acampat a l'Ormoier perquè han sapigut netejar el que d'altres havien embrutat, demostrant el seu respecte i estimació a la natura.

Així hauríem de fer-ho tots. Així hauríem de ser tots.

Gràcies

L'Ormoier, 16 d'Agost de 1.981. " (1)

Toni Muñoz

(1) Còpia íntegra del paper que ens van donar.



CASSÀ DE LA SELVA : RETALLS D'HISTÒRIA

TOPONÍMIA URBANA (2) : LA PLAÇA PETITA

Escrita i ja publicada en el número anterior de DRE CFRA la primera part d'aquestes notes sobre la història dels carrers i places de la nostra vila, dedicada a la Plaça Petita, m'ha vingut a les mans, tot regirant documents de l'arxiu familiar, un pergami de dimensions 25x19 centímetres, en regular estat de conservació, que fins avui havia romàs recòndit en un lli gall que el signant considerava ja definitivament escorcollat.

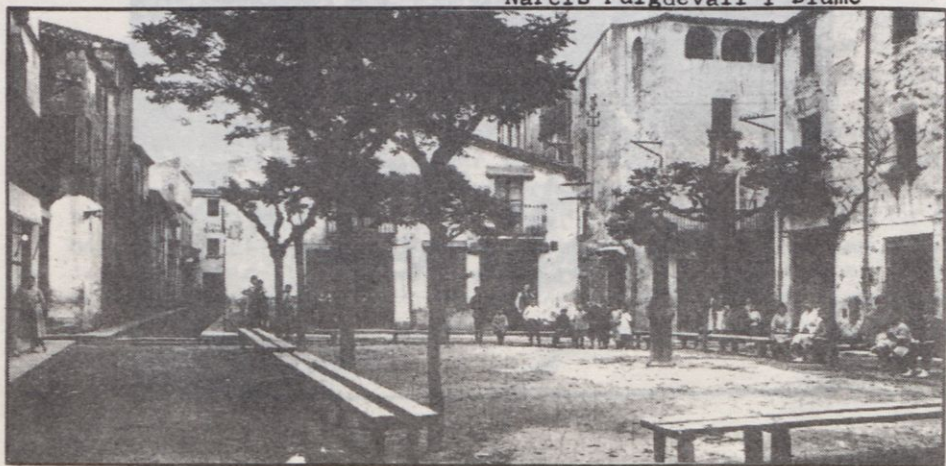
El pergami en qüestió, la transcripció íntegra del qual publicarem, si Déu vol, en un proper article, ens forneix una dada importantíssima sobre la toponímia cassanenca en general i sobre la Plaça Petita en particular, puix que fa recular les notícies d'aquest indret urbà des del segle XVI al XIII, és a dir, per espai de gairebé tres segles.

Datat l'any 1298, el document parla de la venda d'unes cases situades a la sagrera de Cassà, sagrera vol dir, en els pobles de cases disseminades, les cases contigües a l'església, rectoria i cementiri -, que llindaven per la banda de tramuntana amb la plaça - "a platea quae ibi est" -, la qual plaça, al meu entendre, no pot ser altra que l'actual Plaça Petita, que retrobem en la documentació del segle XVI.

Amb més o menys amplitud, doncs, a finals del segle XIII, el nucli urbà de Cassà de la Selva s'anava formant a redós de l'església parroquial de Sant Martí, un temple romànic segurament força ric en decoració escultòrica - les restes conservades en són testimoni -, que presidia aleshores el petit veïnats en constant expansió.

(seguirà)

Narcís Puigdevall i Diuomé





UN POETA

Joan Vinyoli

Encara no és tard perquè tothom sàpiga que Joan Vinyoli (Barcelona, 1914) és un gran poeta, un dels més importants de la nostra literatura, "i no solament d'aquest temps - segons Salvador Espriu- sinó de qualsevol altre moment generacional". La seva obra ha anat creixent, aquests darrers anys, en riquesa temàtica i en intensitat expressiva, fins a assolir la "victòria sobre el silenci" de què parlava Joan Fuster. Miquel Martí i Pol escriu en el seu utilíssim estudi introductorí que "l'articulació entre vida i poesia esdevé pràcticament indestriable" en l'obra de Joan Vinyoli, i afegeix : " el poeta ho arrisca tot en cada vers".

DES DEL TALÚS

Està molt bé que facis
volar un estel i que li donis
corda molt llarga fins a perdre'l
de vista, lluny, si n'ets capaç. És com si tu
també volessis i, generalment,
antics records ajuden
a fer-ho i se't revelen amples
espais de temps, ressaques, pleamers
de sentiment, les mines de Falun
on algun dia vam baixar enfollits,
potser un moment tan sols i l'oblidàrem.

La vida, qui la viu? No un jaç
banal, no boques de diner,
sinó robins en la quieta
palma indefensa d'una mà capaç
de retenir-los i meravellar-se'n;
o bé el matí rosat d'una parida
calmada ja, o els ulls encara nets
d'un nen, o un plor secret.

La vida, qui la viu? No veus
la immensa quantitat de sofriment
transmesa d'un a l'altre com en dur
treball fet en cadena amb implacable
tenacitat, i que s'ignora?

(següeix)

Està molt bé que facis
 volar un estel,
 però de sobte - pensa-hi però arrisca't -
 es trencaran les canyes, s'esquinçarà la tela,
 cruixint, i tu cauràs damunt la sorra,
 des del talús,
 mirant les ones grises, altes, batre
 damunt la platja i se't faran humits
 els ossos i la mort no et serà estranya.

X X

QUESTIONES DE LLENGUATGE

Es incorrecte

- Ahorru
- Apellidu
- Abugat
- Atestiguar

Agutà

- Anticipu
- Acreeadó

- Almecenatge
- Fecha adelantada
- Anteprojecte

- Acorassat
- Acordeón
- Adiós

- Aiguar
- Ajedrec

Cal dir

- Estalvi
- Cognom
- Advocat
- Testificar
- Atestar
- Testimoniari

- Exhaurir
- Esgotar

- Acompte
- Creditor
- Magatzematge
- Data avançada
- Avantprojecte

- Cuirassat
- Acordió
- Adéu !
- Adéu-siaul

- Aigualir
- Escacs

EL RAIER, UN OFICI PER A RECORDAR.

Un dia, ja fa temps, tot mirant un quadern d'exercicis de geografia de Catalunya que tractaven de l'estudi del Pirineu, em va cridar l'atenció el mot que encapçala aquest escrit: Raier. Es tracta del nom d'un ofici muntanyenc desaparegut en l'actualitat, com els de fargaire, contrabandista, filadora, i substituït per d'altres més moderns : guia turístic, hotelier , monitor d'esquí, ... al costat dels que perduren des de temps antics : pastor, llenyataire, serrador, ... Aquell exercici deia així: "què feien els raiers, què era un rai i que en dibuixessin un".

Des d'aquella primera vegada que vaig veure escrit aquest nom , he trobat varies vegades resenyes sobre ell, que m'han semblat prou interessants com perquè el coneixem una mica tots. Crec que val la pena dedicar una estona a una activitat del nostre país que ha desaparegut; una feina arriscada i aventurera, desconeguda per gairabé tots els que vivim lluny de les conques dels rius del vessant occidental del Pirineu Català, i recordada amb admiració per la gent de les comarques lleidatanes.

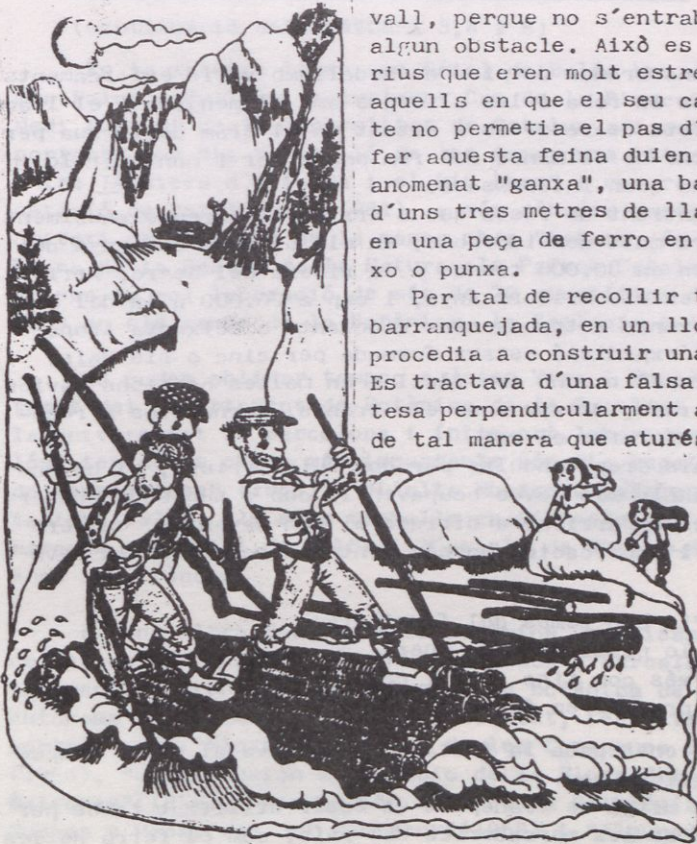
L'explotació dels grans boscos va donar lloc al treball de picadors i raiers. Què era un raier? Raier o rager, segons els llocs, era cadascun dels homes que menaven un rai seguint la corrent del riu. Un rai era un conjunt de bigues d'arbre fortament unides, formant una plataforma flotant.

Els raiers catalans eren quasi tots de la Poble de Segur (Pallars Jussà) i dels llocs immediats al Noguera Pallaresa i al Segre.

Fins a la dècada del 1.910-1.920, els troncs del Pirineu parlarès foren transportats a través dels rius a Lleida i a Tortosa, però ja en aquests anys la construcció d'embassaments per part de les companyies elèctriques ho va dificultar. A partir d'aquell moment es generalitza el transport a través de les noves carreteres o a través del ferrocarril de la Poble.

La feina de raier, en realitat, no era més que la fase final de tot un procés el qual era precedit pel treball del picador. Aquests anaven fent caure els arbres; l'eina bàsica dels picadors era la destrai, amb la qual treballaven els troncs caiguts per arrodonir-los o quadrejar-los. Quan la feina del picador era acabada i la fusta era prop d'algun riu, començava la feina del raier, a finals de novembre o primers de desembre amb el barranqueig i des de mig abril a mig juliol pels rius, organitzats en colles d'una dotzena d'homes i manades per un encarregat que feia el tracte amb el fustaire.

La primera feina del raier era el barranqueig, que consistia en vigilar des de la vora del riu els troncs que anaven riu a-



vall, perquè no s'entrabanquessin amb algun obstacle. Això es feia en els rius que eren molt estrets o bé, en aquells en que el seu caràcter abrupte no permetia el pas d'un rai. Per fer aquesta feina duïen un instrument anomenat "ganxa", una barra de bedoll d'uns tres metres de llarg i acabat en una peça de ferro en forma de ganxo o punxa.

Per tal de recollir tota la fusta barranquejada, en un lloc adient es procedia a construir una "estisorada". Es tractava d'una falsa resclosa, estesa perpendicularment al curs del riu de tal manera que aturés la fusta sen

se impedir el pas de la mateixa aigua. Llavors es classificava la fusta segons les dimensions i començava la construcció del rai.

El nombre de trams que componaven cada

rai depenia de la navegabilitat dels rius. A l'Ebre n'hi podien anar sis o set; al Segre, quatre o cinc; al Noguera, normalment tres. La grandària del rai era determinada per la mena de fusta que es tractava de transportar. Al Noguera, l'amplada dels trams no podia passar de 3,5 metres. La part més prima anava sempre col·locada al davant del tram corresponent per facilitar els passos més difícils. Les peces de cada tramada anaven lligades amb "redortes", brots tendres d'avellaner o de bedoll. Si haguessin estat fetes de corda, no haurien aconseguit la rigidesa necessària ni tampoc haurien resistit l'arrossegament a què eren sotmeses. Les lligades preïen suport en dues barres de bedoll o "barrers" col·locades transversalment als extrems de cada tram. El rai quedava complet amb els "rems", les "remeres", "l'estatge" i el "llaçó". Els rems de 8 metres o més de llarg, al davant i al darrera del rai, servien per guiar al rai; es posaven al mig de les remeres, dels pals de bedoll clavats en els extrems del rai.

L'estatge és una branca de pi o de bedoll amb varis enforcaments on s'hi penjava la roba i les alforges amb el menjar; i el llaçó era l'anella feta de redortes i situat en el tram de la cua per tal de subjectar-hi el mànec del rem posterior i mantenir-lo fora de l'aigua quan interessava.

La quantitat de fusta que s'arribava a treure anualment del Pallars era molt considerable; en els primers deu anys del segle es compta en 30.000 troncs a la ribera del Segre, arribant a 40.000 en els millors anys, i cap a 20.000 a la del Noguera. Un rai venia a transportar cinquanta o seixanta troncs i normalment l'expedició estava formada per cinc o sis rais.

Baixar pel riu no era fàcil i en moltes ocasions havien de desfer els rais, deixar anar els troncs, tornar-los a recollir més avall i refer el rai.

Els rais eren conduïts per dos únics raiers, el davant i el cuer. Els més joves ocupaven la cua i suposava passar a un grau superior arribar a dirigir el rem davant, que era el que guiava l'embarcació. Mossèn Cinto ho recull en la seva cançó :

"Lo bon temps del fadrinatge
lo passí fent de cuer,
més com tinc seny i coratge,
prompte em feren davant".

Un cop entregada la fusta es retornava al poble "espej denyant" o sigui, a peu.

Aquest mitjà de transport va ésser utilitzat també per a la conducció de les mercaderies del país, com el ferro de les fargues de la Vallferrera i de Llavorsí, i també de persones.

Avui, d'aquest ofici - la mania dels homes a dedicar-se a navegar amb la fusta, segons escivia el viatger Francisco de Zamora al 1.788 - en queda una festa organitzada per a recordar-lo : la Diada del Raier a la Pobla de Segur, el primer diumenge de juliol, fent una navegació d'uns quants quilòmetres en rai, un dinar de germanor i sense deixar d'entonar la Cançó del Raier escrita per Mossèn Cinto Verdaguer i que comença així :

" So fill de la Noguera
dins un rai nasquí;
ma esposa és raiera,
raier vull morir."

Dolors Rubirola

LA INVESTIGACIÓ BOTÀNICA ALS PAÏSOS CATALANS

(continuació dels DRECERA 3,4 i 5)

En la mateixa línia que Oriol de Bolós hem de mencionar Ramon Folch i Guillem, actualment Cap de la Direcció General del Medi Ambient de la Generalitat de Catalunya i autor d'obres importants com "La Vegetació de les Comarques Litorals compreses entre la Riera d'Alforja i el Riu Ebre" i una recentíssima "Vegetació de Catalunya" (1981), a més d'haver participat com a Secretari de Redacció de la magna obra "Natura, ús i abús": Llibre blanc de la Gestió de la Natura als Països Catalans" (1976) que aplega la col.laboració de més de 70 científics dels Països Catalans en els camps de la Botànica, la Zoologia i la Geologia.

No podem oblidar tampoc a Josep Vigo i Bonada, professor també del Departament de Botànica de la Facultat de Biologia de la Universitat de Barcelona i íntim col.laborador d'Oriol de Bolós. Les seves obres més importants són "La vegetació del Massís de Penyagolosa" (1968) i "L'alta Muntanya Catalana; Flora i Vegetació" (1976). Els seus treballs en Geobotànica, seguint la línia marcada per Oriol de Bolós i l'escola de Zúrich-Montpeller són de gran importància.

En una altra faceta de la Botànica, precisament en el camp de les moltes, Creu Casas i Sicart, nada a Barcelona el 1914 i actualment al front del Departament de Botànica de la Universitat Autònoma de Barcelona, és una autoritat. Les seves obres més importants són "Flora Briològica de les Comarques Barceloneses" (1956), "Contribución al estudio de la Flora Briològica de las Baleares" (1956), "Aportación a la Flora Briològica de Catalunya; Musgos y Hepáticas del Montseny" (1958) i "Algunas especies d'Es fagnes que es troben a la Vall Ferrera i la Vall de Cardós" (1969) i encara avui no ha abandonat la seva tasca investigadora.

Els Líquens i els Fongs han constituït principalment els centres d'interés per a Xavier Llimona que n'ha esdevingut un dels més importants especialistes de la Península.

Luis Polo i Albertí ha portat a terme estudis sobre les algues de la Costa Catalana, estudis que han cristal·litzat en la seva Tesi Doctoral "Estudio de las Algas Bentónicas de la Costa Catalana" presentada l'any 1979 sota la direcció de Juan Antonio Seoane-Cambra, catedràtic i Director del Departament de Botànica de la Facultat de Farmàcia i una de les primeres autoritats del país en la matèria.

Molts altres estudis que s'estan realitzant actualment es-

tan a punt de sortir a la llum. Entre ells, i perquè tenen un especial interès per a nosaltres, mencionarem l'estudi de la Flora i Vegetació de la comarca del Gironès, que engloba el terme municipal de Cassà, i la Flora i Vegetació del Baix Empordà, que inclou les nostres aimades Gavarres.

La Botànica Catalana manté encara molt alta la flama encesa per aquells primers estudiosos moguts exclusivament per la curiositat i l'afany de conèixer la Natura i el País. Convé aprofundir encara una mica més en l'estudi de la Natura fins aconseguir el ple coneixement i comprensió dels Sistemes Naturals, perquè solament aleshores estarem en condicions de poder-ne realitzar una justa valoració a l'hora d'aplicar a aquests coneixements en una cada vegada més imprescindible planificació del territori

Quart i últim capítol,

Xavier Viñas

COMPANY (A)

Olivera Vilallonga

ADREÇA

St Martí 2.

POBLACIO

DIRECERA

NUMERO

- 6 -

SETEMBRE - OCTUBRE 1.981