

DREGERA



COLLA EXCURSIONISTA CASSANENCA

MAIG - JUNY - 82

EDITORIAL

La muntanya catalana està de dol !

Tots ens sentirem corpresos en llegir la notícia un diumenge al matí. L'ENRIC FONT i un company deixaven la seva vida en l'intent d'ascensió a un cim de l'Himàlaia. Les adverses condicions atmosfèriques els atraparen en un lloc on no podien rebre cap ajut dels seus companys del camp base.

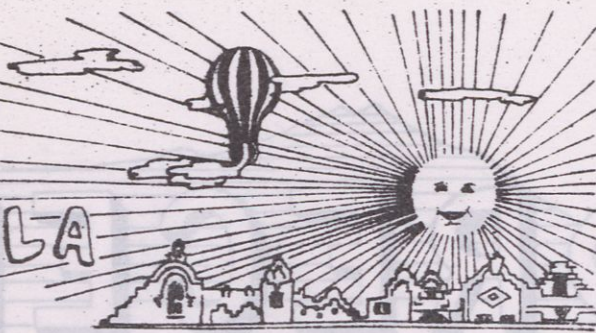
Segur que molts dels qui estem llegint aquestes ratlles pensaran: quina bogeria! qui li manava de fer-ho?però hem de pensar que fins que un no ha assaborit l'excursionisme en totes les seves facetes no pot a vegades comprendre que l'alpinisme és un goig que pot moure la persona a "complicar-se" la vida per aconseguir sempre el més difícil, per arribar sempre un xic més amunt.

Ens ve ara a la memòria el record de les seves estades entre nosaltres, la darrera en finalitzar aquest hivern. Ell ha estat un dels més notables impulsors de l'esquí de muntanya a Catalunya i especialment entre nosaltres; les seves diapositives, les seves pel·lícules d'expedicions amb esquís al Pirineu i a través dels Alps han estat la base sobre la qual "la Colla" ha creat la secció d'esquí de muntanya. Una col·lecció de fitxes d'esquí de muntanya que porten la seva firma és el viu testimoni del seu treball constant per l'excursionisme català.

A la seva família li transmetem, de tot cor, el més sentit condol. El seu record serà viu per sempre entre nosaltres. Descansi en pau.

②

NOTICIARI DE LA COLLA



- El nombre actual de socis de "La Colla" és de 315.
- S'han comprat dues noves tendes aquest mes de Juny, amb les quals són 14 les disponibles. Aprofiteu aquest servei que se us ofereix.
- Per la Festa Literària va sortir publicat el 7è volum de la col·lecció de Premis "La Colla" amb "Roba per a rentar" de Vicenç Villatoro i Lamolla (XIV Premi "La Colla" 1980) i "Afrodisiacs alquimístics & grapejant magnetoscopis" de Josep R. Vallbona i Bras (XV Premi "La Colla" 1.981)

DRECERA accepta la col·laboració de tots els socis de la Colla. Podeu dirigir-vos a en Joan Maymí i Coloreu, C/ Sant Martí 4, Telèfon 460466 per lliurar els vostres escrits.

ACTIVITATS REALITZADES EN ELS MESOS DE MAIG I JUNY.-

- 1 i 2 de maig. Excursió des de Meranges al Refugi d'Engorgs i ascensió al Puigpedrós (2.911 m.)
- 8 i 9 de maig. Diada de la Colla
- 23 de maig. IV^a Marxa de Primavera : Cassà - Can Carreras - Sant Mateu de Montnegre - Pas de les Roques - Sant Cristòfol - Cassà.
- 19 i 20 de Juny. Curset per a monitors de la Vegueria de Girona a Can Gironès.

CAMPAMENT INFANTIL

del 31 de JULIOL al 8 d'AGOST del 1.982

per a nens i nenes de 7 a 13 anys

als PRATS D'ORMOIER D'OIX (La Garrotxa)

Inscripció i informació a :	Dolors Rubirola	46 11 37
	Ciò Pol	46 14 98
	Siso Domingo	46 00 16

CAMPAMENT SOCIAL

durant el mes d'Agost

Lloc i dies a decidir (se us avisarà properament)

LA COLLA

El's més petits de "la Colla"

3

ACAMPADA DE SETMANA SANTA A JOANETES

Dilluns dia 5 d'Abril del 1982. Amb el companys de La Colla marxem cap a Sant Romà de Joanetes.

Amb la meva germana ens llevem aviat i comencem a vestir-nos amb la motxilla al costat, ja preparada. Esmorzem, ens acomiadem dels pares i cap al Passeig Vilaret, a on ja ens esperen els pocs que ja han arribat. Sense comptar els monitors som uns trenta components. Durant el viatge fem molta fressa. Quan arribem ja comencen els incidents. N'hi ha que només baixar del cotxe ja cauen dins el fangueig que hi ha.

Una vegada arribats a la casa destinada a Colònies peranois i noies, ens distribuïm les lliteres. Jo m'aparello amb En Rincón i En Ferran, que dormim a la llitera de baix i l'Eva la Mònica i la Nuri dormen a la de dalt.

Al cap d'una estona, quan ja hem deixat les coses al nostre lloc, anem a donar una volta pels camps que volten la casa i a la poca estona ens criden per anar a dinar. Baixem com bales.

Quan fa una estona que hem dinat, ens fan jugar al mocador, jo no hi jugo, i després juguem a lladres i civils. Anem per berenar i després juguem al pal d'electricitat, a la barrera i al "palomato". N'hi ha que se'n van i després En Josep M^a em clavà un sermó bastant pesat.

Sopem, i anem al bosc amb llanternes i després fem un foc. Juguem a un joc de fils que és impossible. Al cap d'una estona, ens van fer anar al llit i volíem fer gatzara però no ens en deixen fer. Tiren a fora la Mònica i els dos Rincons. L'endemà al matí ens desperten a les set, per pujar al Puigsacalm. Sortim del campament i caminem fins al Puig més alt d'aquell indret. Ens aturem al bolet (una roca). Allà hi descansem i esperem les monitores. Seguim i arribem al lloc més difícil de tots. Quan arribem a Santa Magdalena dinem i, quan acabem, pugem al Puigsacalm sense dificultats.

Arribats a Sant Romà sopem, però abans ens passen les diapositives de les acampades D'Oix i de Can Camós. Acabem de sopar i ens fan anar al llit i ens deixen fer una mica de gori-gori. Ens van fer fora a mi, En Bernatellada petit, En Rincon i En Ferran. Sortim a fora i al cap de cinc minuts ja podem anar a dormir. L'endemà ens despertem a les 8 comencem a preparar-ho tot i quan acabem d'esmorzar anem caminant fins a Joanetes. Ens fem amics d'un jove que es diu Miquel Ollé que sap tocar la guitarra i cantem cançons. Pugem a la casa de colònies.

Vam jugar a Futbol i després vam marxar de Sant Romà de Joanetes. Com aquest campament se'n poden fer d'altres i de millors. Animeu-vos i veniu amb els més petits de La Colla.

Feu-vos socis. Quants més serem, més riurem.

Josep Maymí i Rich
12 anys

Cassà de la Selva Retalls d'història



(*) UN DOCUMENT IMPORTANT

(continuació)

Que traduït al català, diu :

"En honor de Déu omnipotent i de Jesucrist Salvador nostre, Teotari bisbe, servent de la beata Maria, Mare de Déu, concedim en honor de Maria, Mare de Déu, i de Sant Feliu, màrtir de Crist, les basíliques situades en el territori de Girona, anomenades Sant Vicenç de Cartellà, Sant Gregori, Sant Andreu, Sant Joan d'Estanyol, Salitja, la basílica de Vilobí, la basílica de Riudellots, les dècimes de Fornells i de Fornellets (?), la basílica de Sant Martí prop de Perles, la basílica de Sant Cristòfol de Llambilles, la basílica de Sant Cugat de Salt, la basílica de Sant Pere de Montfullà i la basílica de Sant Menna de Vilablareix. To-tes aquestes esglésies amb els seus delmes i oblacions a elles provinents tal com està establert en el sant concili de Nicea, i en molts altres concilis : que totes les basíliques i delmes estiguin en poder del bisbe. Així, doncs, nosaltres tenim la potestat que ens dóna la misericòrdia de Déu, concedim a les sobredites basíliques en honor de Santa Maria Mare de Déu i de Sant Feliu, les dites esglésies amb els seus delmes i oblacions per remei de la nostra ànima a fi que els servents de Déu que en elles ser-veixen cada dia tinguin la facultat de rebre els seus estipendis, i pre-quin per la jerarquia de l'església i per tot el poble cristià. I si jo o algun successor nostre, alguna autoritat o alguna persona intentés ir-rompre contra aquesta nostra donació o prescindir-ne, incorri en la ira de Déu Omnipotent, i tal com mana el sant sínode, que si algú intentés sostreure els béns eclesiàstics i oblacions sense saber-ho el bisbe, per-pètuament visqui condemnat amb Judes en el tremend judici amb condemna-ció eterna. Feta donació a 8 de les calendes de desembre de l'any quart regnant l'emperador Carles.

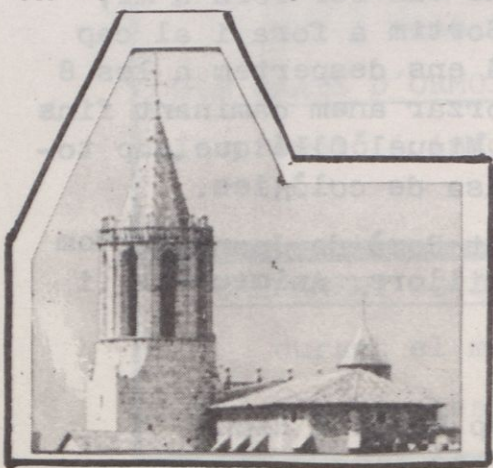
Teotari, servent de Santa Maria, bisbe, que vaig fer aquesta do-nació i vaig manar signar-la. "

Estalviarem al lector la repetició dels nombrosos noms propis que figuren com a testimonis al final del document, puix que ja figuren en la transcripció llatina.

(seguirà)

Narcís Puigdevall i Diumé

(*) NOTA: Es tracta de la traducció del document de l'any 882 (aparegut en el darrer Dre-cera íntegrament en llatí) en el qual se cita -a parer nostre- per primera vegada l'església de Sant Martí de Cassà de la Selva.



LA DIADA DE LA COLLA⁵

En el Sorteig de Nadal, "la Colla" havia tingut una miqueta de sort donat que li van retornar els diners que havia jugat. Bé, disposàvem d'uns diners extraordinaris que calia invertir, i per què no dedicar-los al poble i als socis amb una Festa?

Arribà el 8 i 9 de maig, dies assenyalats per celebrar la "Diada de la Colla", i els actes començaren amb un Festival Infantil a la Plaça de la Coma a càrrec del Grup "La Saragata". L'actuació va ser molt amena, però la resposta de la mainada va ser molt pobra. És que no hi ha nens i nenes al poble? On són un dissabte al matí? I els pares, que no estan interessats en que es facin actes pels seus fills? Aquestes i moltes més preguntes ens fèiem tots els qui érem presents aquell matí de dissabte de maig assolellat a la Coma.

Encara que decebuts, continuaríem. Al vespre, l'actuació dels Esquirols que presentaven el seu darrer disc i un recull dels seus èxits, ens omplirien de satisfacció. El caliu creat al Casal per aquest formidable grup, va atreure el públic que amb forts aplaudiments no els volia deixar marxar.

El diumenge es despertaria amb un cel entornyat, el sol no va poder lluir i va caure alguna goteta a l'hora de dinar. A l'arbreda de Ca N'Abres de Verneda, als volts de migdia començaria a arribar la gent per ballar unes quantes sardanes interpretades per La Principal de Cassà o per gaudir d'aquell meravellós paratge amb una passejada. L'assistència no fou molt nombrosa, però la majoria dels qui hi érem ens quedàrem a dinar. Uns fent la paella d'arròs, d'altres la seva carn a la brasa en els magnífics focs preparats, tot-hom va anar omplint la panxa per poder fer l'interessant i disputat partit de fútbol que clouria la Festa.

Així acabava la Diada de la Colla, amb ganes de poder-la celebrar de nou i amb el desig d'una major participació del poble.



Us n'adoneu
de la traça
de la nostra
secretària
en remenar
l'arròs ?

REFLEXIONS ENTORN A LA XVI FESTA LITERÀRIA

Una vegada més la Colla s'ha aplegat entorn del que constitueix, sense cap mena de dubte, el rovell d'ou de tota la seva activitat cultural: la Festa Literària. I hem de dir que aquesta vegada ha estat - ho és sempre, però enguany potser més que mai - una font de sorpreses. Heus aquí el perquè:

Primera - i desagradable sorpresa - : el Concurs de Treballs Infantils, el premi "Rosa" destinat a nois i noies de 14 i 15 anys, "Visita la migrada qualitat dels 20 treballs presentats, és declarat desert". Hom es pregunta: On són aquelles ganes d'escriure, aquell bon, i en ocasions, excel·lent, estil que demostraren aquests mateixos nois i noies a l'edat de 9, 10, 11 i 12 anys? En fer-se més grans tot això es fa fonèdic. Per què? Una interrogació certament preocupant pel que fa al futur de la llengua i cultura catalanes a la nostra Vila.

La segona sorpresa resulta, tanmateix, agradable. La guanyadora del Premi "La Colla" de Narració fou la senyoreta Àngels Pomés i Comes, de Barcelona, amb l'obra titolada "Enfrontament i altres contes". No va estar un triomf fàcil; la competència fou nombrosa i el Jurat, a l'últim l'escollí d'entre les 31 obres que optaren al premi. Un acuradíssim llenguatge i un estil àgil foren el que, finalment, decantaren la balança a favor seu.

I ara arriba la sorpresa: Es fa públic el veredict, la guanyadora és entrevistada i manifesta que és nascuda a Melilla, que fins als 18 anys no anà a residir a Barcelona i que dos anys més tard començà a escriure en català. Com hi ha món que ha après bé la nostra llengua!

Quina lliçó per tants i tants catalans de naixement que resten indiferents davant la seva llengua materna! Que no la vàrem aprendre a l'escola? Dissortadament no, ben segur, però això no és excusa. Quan hi ha veritable amor, veritable interès, tot es pot superar. Només són insuperables el desinterès, la indiferència, el tantsemenfotisme, que tant sovintegen. I és que a Catalunya, la nostra pobra i estimada Catalunya, li manquen entre altres coses, moltes, moltíssimes Àngels Pomés

Carles Malagrida i Barris

PANORÀMICA DELS PREMIS LITERARIS 1.982

VIII Premi "POMPEU PASCUAL I CARBÓ": Desert.

XVI Premi "LA COLLA": Enfrontament i altres contes d'Àngels Pomés i Comes.

VII Premi "DRECERA": Cara i oreu de Cebrià Aldric.

XIII CONCURS DE CONTES INFANTILS:

-Premi "VIOLA" (9 i 10 anys): Els estris de la cuina de Roser Vilà.

-Premi "CLAVELL I" (11 anys): Una aventura fantàstica de Nuri Bernatallada i Pla.

-Premi "CLAVELL II" (12 i 13 anys): El flautí que no tocava de Narcís Poaté i Adroher.

-Premi "ROSA" (14 i 15 anys): Desert.



IV MARXA DE PRIMAVERA

7

23 de maig del 1982

(Impressions des d'un control estant)

Encara és fosc; malgrat això al Passeig comença a haver-hi moviment. Hom prepara el lloc de sortida, es perfilen els darrers detalls.. i comencen a arribar els que participaran en la marxa. Inscripcions, en nou entorn l'improvisat escriptori, preguntes respecte al nou recorregut, que enguany passarà per Montnegre.. Són les set del matí; s'han inscrit cent vuitanta-quatre marxaires i ja és l'hora de sortir.

Es dona la senyal i la llarga corrua enfila el carrer Barraquetes amunt. En Jaume i jo estem uns moments contemplant l'espectacle; Llavors fem via cap el nostre control - el tercer - situat al pas de les Roques. Emprenem el camí de Llambilles, passem la població i ens endinsem al bosc. El camí es fa gairebé intransitable per al vehicle fins que a l'últim es converteix en un corriol just al pas de les Roques.

Parem la tauleta, disposem les ampolles d'aigua i, a esperar! Quan tardarà el primer? "Fins a dos quarts de nou .." dic jo.

Erro de ple a ple: a les vuit i set minuts, justament, sentim les petjades del primer que resulta ésser els primers, ja que són dos. Lliuren el control i els oferim aigua que prenen àvidament. "Ja era hora" exclama un d'ells.

I, en un obrir i tancar d'ulls es perden camí avall.

Què hauran volgut dir? És que potser s'han passat els altres controls? Misteri. No ens queda gaire temps per pensar: Nos contingents de corredors arriben. Deu.. quinze... vint-i-dos.. fins a trenta-vuit que són els que han fet el camí corrent.

Petita pausa. Ara aniran arribant els que caminen. Aprofitem per passejar una miqueta; les herbes encara plenes de rosada, el pas de les Roques que deixa sentir el mormol de les aigües de la riera en la qual podem veure algun peixet, el corriol com un túnel enmig de la boscúria que té uns dos quilòmetres de llargada i que En Jaume ha tingut cura de netejar per aquesta ocasió... Deliciós. En gaudim fins que unes veus properes ens recorden la nostra missió.

Van passant grups i més grups. Caram! On són les dones? No recordem haver-ne vist passar cap fins ara. I tanmateix se n'han inscrit. Un altre misteri? Res d'això: pel que es veu és que s'ho han agafat amb calma. És ja força avançat el matí quan la primera marxaire arriba caminant plàcidament al nostre control. Contem els tiquets i constatem que fa el número noranta. A partir d'aquest moment els marxaires d'ambdós sexes sovintegen més i més; ja no en deuen quedar gaires enrera. Les onze; el sol escalfa de valent.... Ah! A l'últim arriba el grup-escombra; fem petar la xerrada, uns moments, i en desaparèixer aquests darrers companys ens mirem.- Noi! Això s'ha acabat.

A la una i deu minuts arriba el darrer marxaire dels cent vuitanta-quatre. Només n'ha abandonat un. Tot un rècord. Recollim els trastets i..

Fins l'any vinent!

Carles.

UN POETA

Josep Vicenç Foix : El somni en l'ESPECULADOR del mot

J. V. Foix (1894) començà a publicar abans de la guerra i, de fet, fou un intel·lectual influent que col·laborà assiduament en revistes i diaris ; però el reconeixement de la seva gran qualitat com a poeta no arribaria fins ben entrada la dècada dels cinquanta. Pere Gimferrer n'ha dit, d'aquest autor, que és un "Poeta d'idees, i d'imatges que en són el reflex, la seva obra resta un dels punts més alts d'elaboració i exigent domini verbal que hagi assolit la literatura catalana posterior als clàssics del segle XV"

El títol del poema que acompanya el comentari potser diu molt del que és la seva poesia : "Es quan dormo que hi veig clar". La seva poesia arranca d'alguna manera d'un enfilall de visions al·lucinants o al·lucinades. El poeta és segons Foix "un investigador a la ratlla del son". El somni és un element molt important en la poesia que ell concep però no ho oblidem : l'irreal i el real en Foix s'identifiquen.

Paraules seves : " El poeta, mag, especulador del mot...". En la recerca del que és bell o del que és rar (objectius de la seva obra poètica), Foix no es redueix al somni ni en l'ambivalència equívoca del real i de l'irreal : l'operació d'escriure poesia se li planteja a nivell material, també ; aquest nivell material és la llengua , i ell sap que la poesia és un artifici verbal. Així ens trobem davant l'especulació de la paraula : la caça de l'insòlit el fa endinsar en la font més pura de l'idioma ; els clàssics medievals, els dialectes aspres. Una insospitada i enlluernadora riquesa de vocabulari i una increïble varietat de registres de valors musicals, en són el resultat.

De fet, en quatre línies és molt difícil dir quelcom coherent d'aquest "agitador cultural" que és considerat per molts el millor poeta català d'ençà dels clàssics ; té vuitanta-nou anys i si algun dia aneu a Sarrià, el barri barceloní on va néixer, encara us despatxarà un tortell o un bisbalenc : allí viu i allí té la seva pastisseria.

J. V. FOIX: UNA LUCIDESA
AL LUCINANT



UN POEMA

ÉS QUAN DORMO QUE HI VEIG CLAR.

a Joana Givanel

És quan plou que ballo sol
Vestit d'algues, or i escata,
Hi ha un pany de mar al revolt
I un tros de cel escarlata,
Un ocell fa un giravolt
I treu branques una mata,
El casalot del pirata
És un ample gira-sol.
És quan plou que ballo sol
Vestit d'algues, or i escata.

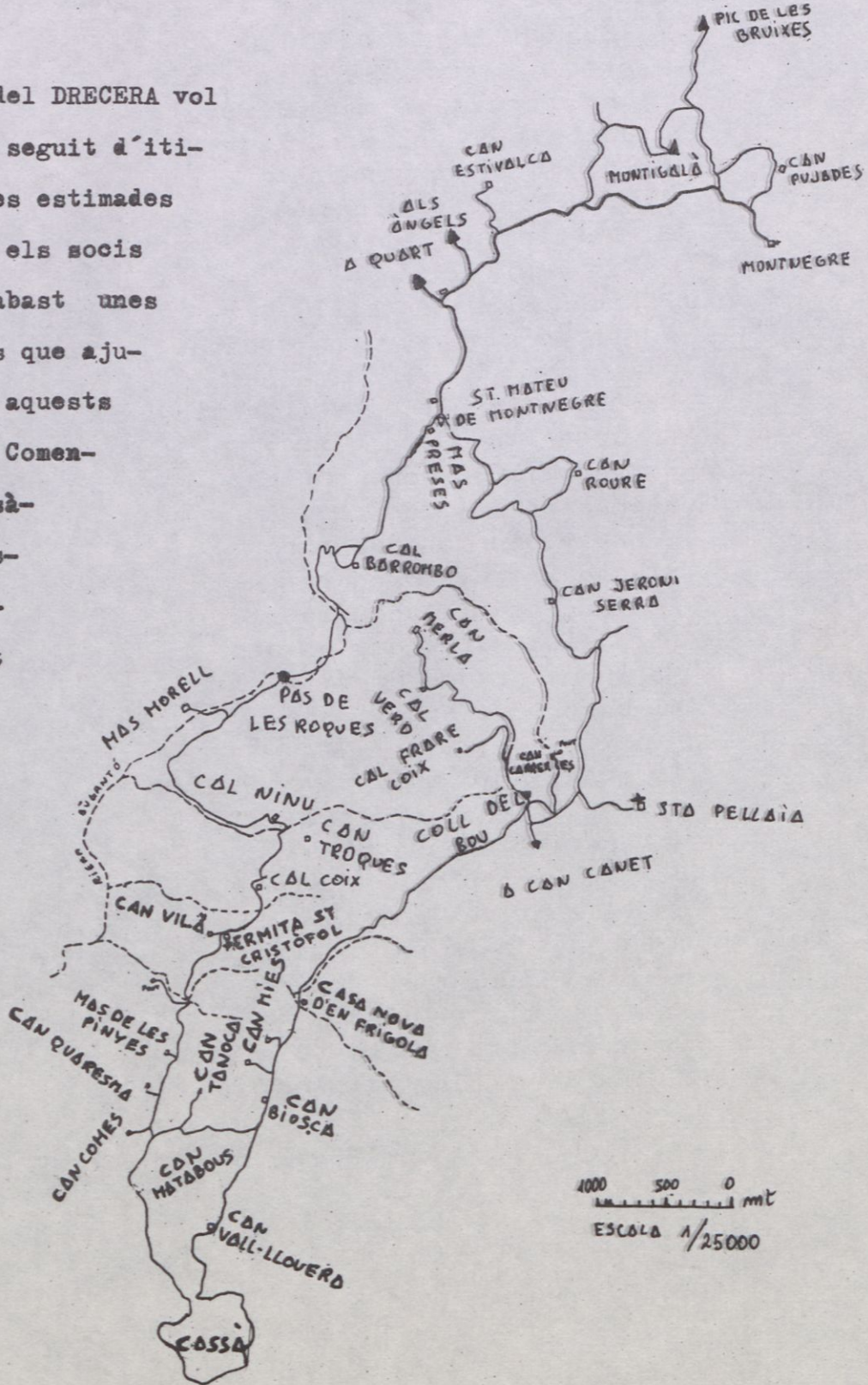
És quan ric que em veig gepic
Al bassal de sota l'era,
Em vesteixo d'home antic
I empaito la masovera,
I entre pineda i garric
Planto la meva bandera;
Amb una agulla saquera
Mato el monstre que no dic.
És quan ric que em veig gepic
Al bassal de sota l'era.

És quan dormo que hi veig clar
Foll d'una dolça metzina,
Amb perles a cada mà
Visc al cor d'una petxina,
Só la font del comellar
I el jaç de la salvatgina,
-- O la lluna que s'afina
En morir carena enllà.
És quan dormo que hi veig clar
Foll d'una dolça metzina.

Abril de 1939, On he deixat les claus

CASSÀ - MONTIGALÀ - CASSÀ.

"La Colla" a través del DRECERA vol intentar publicar un seguit d'itineraris de les nostres estimades Gavarres per tal que els socis puguin tenir al seu abast unes dades imprescindibles que ajudaran a conèixer més aquests indrets tan nostres. Comencem amb la ruta "Cassà-Montigalà-Cassà" i esperem que aquest projecte tan interessant pugui arribar a bon port.



Sortim de Cassà per la Urbanització Vi Novell i agafem el camí de Sant Cristòfol. Passem per Can Matabous i arribem a una petita pedrera abandonada, on tirem a l'esquerra. Tot fent camí i des del mateix veiem primer a Can Quaresma i el Mas de les Pinyes, ambdós a la nostra esquerra i, després, a la nostra dreta, Can Rispa.

33' 33' FONT DE SANT CRISTÒFOL

43' 10' ERMITA DE SANT CRISTÒFOL

Donem la volta per davant de l'ermita i agafem el camí no gaire fressat que tira cap a l'esquerra.

Després d'un breu descens, atravessem un rierol i pugem, per l'altra banda, per uns Camps Abandonats.

56' 13' Arribem a CAL COIX

Continuem amunt i a la dreta i poc després d'un planell des d'on encara es veu Cal Coix, agafem el camí de l'esquerra en una bifurcació que ens menarà, davallant, als camps de Cal Ninu. Cal Ninu ens queda al front i, a la dreta, es veu Can Troques. Continuem en direcció a Cal Ninu i travessem la Riera.

1h16' 20' CAL NINU

Seguim, planejant pel costat de la riera, cap a l'esquerra i arribem als camps de la Casa Nova d'En Sitges.

No arribarem pas a veure la casa perquè, només d'arribar als camps, deixarem aquest camí per agafar-ne un altre que surt a la nostra dreta. Seguint-lo, arribarem a una altra zona de camps i veurem el Mas Morell a l'altra banda de la Riera Bugantó.

Aquest camí segueix paral·lel al Bugantó i passa entre els camps i el bosc.

Poc després, el camí s'endinsa al bosc i descriu una corba cap a l'esquerra per anar al Mas Morell.

Al mig de la corba, nosaltres el deixem i seguim recte al nas. Passada una plantació de Pins Insignes força alts, arribarem al

1h38' 22' PAS DE LES ROQUES, on travessarem el BUGANTÓ

A partir d'aquí, el camí es converteix en Corriol estret que travessa 3 vegades més el riu i transcorre ficat dins d'una mena de túnel format per la vegetació.

Aquest preciós corriolet va a trobar, al final, una pista ampla. Continuem per la pista cap a la nostra Esquerra. De primer va tot planejant, i després pren un caire ascendent i descriu una sèrie d'"esses"

2h23' 45' Arribem a Cal BARROMBO, per entremig de les oliveres. Passem per davant de la casa i seguim el camí. A mitja vessant d'enfront hi podem veure Can Merla. Després d'una curta pujada i un tros de planer, arribem a

2h42' 19' SANT MATEU DE MONTNEGRE passant pel Mas Preses

Sant Mateu de Montnegre és un lloc molt tranquil i ben situat a la part alta d'una carena que, descrivint un arc molt ampli cap a Llevant, ens col·loca gairabé al front el poblet de MONTNEGRE, del qual el separa una àmplia vall

El MONTIGALÀ el veiem, majestuós, gairabé al mig de l'arc que uneix Sant Mateu i Montnegre, dominant la contrada. És clarament distingible, al seu cim, un gros pal vertical que el corona.

Continuem pel camí Engravat en direcció a Montnegre. Deixem enrera les cruïlles que porten a Quart i després als Àngels, i als 30 minuts després d'haver passat el camí que porta a Cal Estivalca, agafem un camí força fressat que dona la volta al Montigalà per la seva part Nord.

Aquest camí transcorre molt planer i, després d'alguna corba, ja podem veure el pal que corona el cim del Montigalà.

3h53' 1h11' Arribarem a una Baga de Castanyers, on haurem de deixar aquest camí fressat per enfilarnos amunt per un preciós corriolet de cabres. Aquest corriolet va descrivint una sèrie d'"esses" per guanyar el fort pendent i passa primer per entre castanyers i, una mica més amunt, per un bosquet d'alzines.

En arribar a la Carena, el corriol planeja cap a l'esquerra, ara sense deixar de passar per entremig d'alzines petites i d'alguns suros grossos i rebregats.

4h13' 20' Assolim el Cim del MONTIGALÀ.

El Cim, el més alt dels voltants, és molt obert i, per tant, ens ofereix una meravellosa vista sobre el conjunt de les Gavarres i de la part propera de la Plana Baixa de l'Empordà fins a la mar.

Baixem no pas pel mateix camí que hem pujat, sinó per un que es decanta més aviat cap a Llevant i que baixa molt dret al principi.

4h23' 10' Trobem una desviació.

Si seguim cap a l'esquerra, podem anar de vallant suaument fins el PIC de les BRUIXES, lloc planer i de parets verticals sobre la vall del Rissec des de la qual podem gaudir d'una magnífica vista: a un cantó els Àngels i, a mig vessant, Can Llac i la Riera que baixa del molí d'En Llac, a l'altre cantó, Can Pujades. Entremig, enfront, Can Vidal, Can Moratell i la Vall del Rissec que porta fins a la Bisbal.

Desfem camí i tornem a la desviació.

4h58' 35' Arribem al Coll de Portell i agafem altra vegada el camí Engravat per tornar a

5h38' 40' Sant Mateu de Montnegre

6h 3' 25' Can Jeroni Serra

6h54' 51' Cruïlla de Santa PELLAIA

Poc després arribem a la cruïlla de Can Carreres. El camí de la dreta porta a Can Carreres, que veiem al fons.

El camí de l'esquerra porta a Can Canet (carretera enquistada de Sta. Pellaia).

El del mig, que seguirem, ens portarà al

7h 6' COLL DEL BOU, on hi ha una altra cruïlla.

Nosaltres seguim recte avall, i seguim ja en davallada.

7h20' 20' Bifurcació. Agafem cap a l'esquerra.

7h25' 5' Bifurcació. Agafem cap a l'esquerra.

7h58' 33' Arribem a la CASA NOVA d'En FRIGOLA, que es troba en un fons de Vall. Per sortir-ne, el camí pren un caire ascendent fins

8h 3' 5' a la cruïlla del capdemunt. A la nostra dreta veiem CAN TANOCA i, enrera, CAN MIES.

Seguim endavant i passem per davant de CAN BIOSCA, tot caminant entre camps.

En arribar al bosc, el camí descriu una corba a la dreta en un camp actualment plantat d'Eucaliptus, però nosaltres continuarem recte, passant entre els camps i el bosc i anem a trobar un camí de ramat que salva un petit còrrec d'aigua mitjançant un tub de Portland. El camí es fa ascendent i més ample i transcorre entremig de pins.

En arribar a dalt, el bosc deixa de ser dominat pels pins i es transforma en sureda.

Al cap de molt poc de suavíssima davallada, passem per

8h18' 15' CAN VALL-LLOVERA, i ja veiem Cassà als nostres peus.

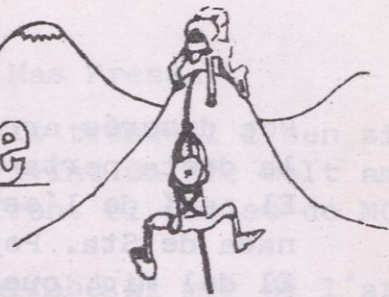
Salvem la curta distància que ens separa i

8h33' 15' arribem a Cassà, assolint el final del nostre itinerari.



Les Gavarres
són "nostres",
les estimarem
més si les co-
neixem millor.

Cròniques d'Excursionisme



ARINSAL - ESQUÍ DE MUNTANYA

Era tard. Feia estona que el sol havia ja deixat la vall on descansa el poble d'Arinsal.

Èrem una expedició nombrosa, de dotze components, i que tenia en ment dos objectius: el primer, gaudir de la diversió de l'acampada com a tal - el que procuràrem fer els components del "campament base"; i com a segon objectiu - portat a cap pels professionals del grup - hi havia l'esquí de muntanya.

Ja el primer dia repartírem els papers: nou components restàrem a les pistes uns esquiant, altres lliscant de cul i d'altres que ni lliscaven - , mentre els restants enfilaven amb esquís el Coma Pedrosa.

Més tard, en el foc de camp, en Josep M^a explicà entusiasmat la sortida:

" És fosca nit. Des de l'altra tenda m'han fet un crit. Dins del sac de dormir s'hi està molt bé. Em dono la volta, els del meu costat dormen, Lentament surto del sac. Hi ha molta quietud, ni un soroll.

Començo a vestir-me. Trec el nas per la porta. El cel és serè, encara hi han estels. M'ha costat, però ja estic vestit.

En Joan i En Carles ja són fora de la seva tenda. Una veu em crida, amb prou feines la sento. Em desitgen sort i bon dia.

A fora de la tenda no fa gaire fred. En Carles i en Joan ja mengen. Al cap d'una estona ja tenim tots els estris a l'esquena. Anem a buscar el camí al vessant contrari. En Quim ja ha arribat. Ell s'estava a Arinsal. Quan comencem a trobar neu i ens calcem els esquís el sol il·lumina els pics que s'enlairen al fons de la vall. Fem cinquanta metres i trobem el primer problema; hem d'atravessar un riu. Ens treiem els esquís i mentre dos l'atravessen i se'n surten com poden per pujar la paret de neu que hi ha a l'altre costat, en Quim i jo ens dediquem a pujar pel fort pendent contrari sense creuar el riu.

Més amunt ens trobem tots quatre. És tard. En Joan ha tingut problemes. El sol toca de ple a la vall. Tirem amunt.

Som dins d'un paratge hivernal preciós. Sota els peus, tres o quatre metres de neu. Davant arestes de pedra amb forts pendents coberts de neu. Hem deixat el bosc. La vall s'estreny i davant tenim una paret de cims. El Coma Pedrosa és a mà dreta. Trobem un corredor ben orientat i el remuntem fent les típiques "esses".

El sol apreta de valent. La neu és tova. Passem dos estanys ben glaçats i coberts de neu. Enfilem cap a l'aresta, que ja sense esquís, ens portarà al cim.

El dia és molt net, veiem infinitat de pics. Abaix descobrim les nostres tendes, puntets de colors perduts en els prats.

Un cop hem recuperat forces, tornem a buscar els esquís. Comença el descens. Fem el primer pendent, fort pendent. Les fustes llisquen amb rapidesa. La neu és de bona qualitat. Voregem els estanys; aquí la neu és tova, massa tova. La setmana de bon temps es deixa sentir. Els esquís costen de dominar. T'enfonses. Baixem com podem. Entre caigudes i rialles arribem al riu. Esquís a l'esquena i cap al campament.

Avui hem fet un gran cim. Hem aconseguit la nostra fita. Estem contents."

Continua a la pàgina següent.

Per la gent del campament, el programa fou el mateix cada dia . Però sempre una esperança : pensar que l'endemà ho fariem més bé.

" Al tercer dia , sis membres dels acàmpats a Arinsal ens dirigírem de bon matí cap el Pic de Casamanya. Aquest és un pic de 2702 m d'alçada, de forma arrodonida i amb pendents suaus, que s'alça solitari al cim del poble d'Ordino, vist des de la carretera de La Massana.

La sortida tenia novetats per a tres dels components : era la primera vegada que fariem esquí de muntanya.

Arribàrem en cotxe fins el Coll d'Ordino a 1981 m. Començarem a caminar atravesant un bosc d'avets molt bonic. Una vegada s'acabaren els arbres, ens posàrem els esquís i tot seguit el fil de la cresta anàrem pujant suaument. Però aviat comencem a suar de valent, donat que el sol apretava molt, i férem la primera parada. No es veia un núvol enlloc, només muntanyes que començaven a perdre la neu i precioses valls verdes, per ambdós costats de la nostra muntanya. Des d'allí podíem veure l'Estació d'Esquí d'Arinsal que ens quedava molt lluny i la llarga sortida a Pic de Coma Pedrosa que havien assolit dos dies abans els nostres companys.

Però havíem de pagat la novetat : la pujada s'anava fent més dreta i dura, i a poca estona del cim, les dues components de l'excursió vàrem quedar-nos en un rocam sense neu. El cansament es notava i " les voltes maries " es feien més difícils ; a més pensàvem en la llarga baixada que ens quedava,. Aquesta no fou tan bona que hauríem desitjat. La neu era molt tova i no permetia de baixar amb seguretat i rapidesa. Les caigudes van ser moltes, però alhora divertides.

Ja de retorn ens aturàrem en una de les fonts que hi ha baixant cap a Ordino per descansar, menjar el que ens quedava i fer els comentaris escaients. Havia estat una bona excursió i una experiència molt interessant. Tots estem a punt per tornar-la a repetir. "



A l'esquerra, els intrèpids esquiadors de muntanya cap a Casamanya: "Only for specialista", deien els del "camp base"; la seva especialitat era posar-se de panxa al sol.

A la dreta el Coma Pedrosa.



Dolors Rubirola
Josep M^a Bosch
Carles Busquets

A l'entorn de la Llengua



EL PAISATGE

- | | |
|--|-------------------------------|
| 1 - acantilado: penya-segat | 15 - garganta: gorja |
| 2 - afluente: affluent | 16 - isla: illa |
| 3 - archipiélago: arxipèlag | 17 - islote: illot |
| 4 - arrecifes: esculls | 18 - lago: llac |
| 5 - arroyo: rierol | 19 - laguna: llacuna |
| 6 - bahia: badia | 20 - mar: mar |
| 7 - cabo: cap | 21 - meseta: altiplà, planell |
| 8 - catarata: cascada, salt d'aigua, saltant | 22 - montaña: muntanya |
| 9 - colina: pujol, puig, turó, tossal | 23 - océano: oceà |
| 10 - cordillera: serralada | 24 - playa: platja |
| 11 - delta: delta | 25 - río: riu |
| 12 - desfiladero: congost, frau, afrau | 26 - sima: avenc |
| 13 - despeñadero: cingle | 27 - valle: vall (la) |
| 14 - ensenada: ansa, badia petita | 28 - volcán: volcà |



Apunts de Català Pràctic número 4
 Diari AVUI Setembre 1981
 PATROCINAT PER LA FUNDACIÓ ENCICLOPÈDIA CATALANA

company (a) _____

adreça _____

"DRECERA" número-10-

COLLA EXCURSIONISTA CASSANENCA

